



SCHLESWIG-  
HOLSTEINISCHER  
LANDTAG

# 19. Land-Tag von Schleswig-Holstein

---

In Leichter Sprache



# 19. Land-Tag von Schleswig-Holstein

---

In Leichter Sprache

---

# Was in diesem Heft steht

---

Seite 7	Vorwort
Seite 8	Was ist der Land-Tag von Schleswig-Holstein?
Seite 9	Wie arbeitet der Land-Tag?
Seite 21	Der aktuelle Land-Tag von Schleswig-Holstein
Seite 30	Interessante Sachen aus dem Land-Tag
Seite 34	Das sind die Politiker im Land-Tag von Schleswig-Holstein
Seite 36	Der Plenar-Saal
Seite 38	Der Ältesten-Rat
Seite 42	Die Fraktionen im Land-Tag
Seite 71	Ausschüsse: Fach-Leute in 9 Gruppen

---

# Vorwort

---



Liebe Leserin, lieber Leser.

In diesem Heft erfahren Sie viele Dinge über den Land-Tag von Schleswig-Holstein.

Zum Beispiel:

- Was der Land-Tag ist.
- Was der Land-Tag macht.
- Wer Mit-Glied im Land-Tag ist.

Das Heft ist in Leichter Sprache geschrieben.

Darüber freue ich mich sehr.

Denn dann kann jeder verstehen:  
Was der Land-Tag von Schleswig-Holstein ist.

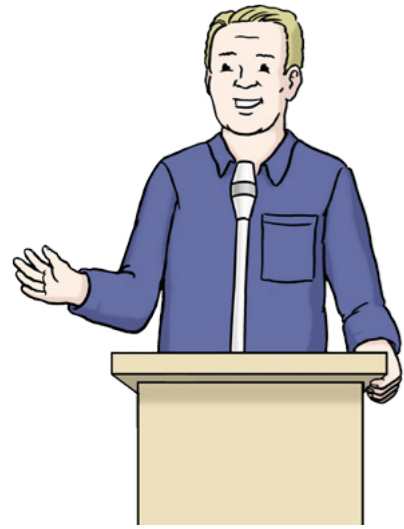
Ich wünsche Ihnen viel Spaß beim Lesen.

Klaus Schlie

Präsident vom Land-Tag von Schleswig-Holstein



# Was ist der Land-Tag von Schleswig-Holstein?



Der Land-Tag von Schleswig-Holstein ist eine Gruppe von Politikern.

Sie werden gewählt.

Und zwar von den Menschen in Schleswig-Holstein.

Ihre Aufgabe ist:

Sie machen Politik für die Menschen in Schleswig-Holstein.

Zum Beispiel:

- Sie machen Gesetze.
- Sie entscheiden, für was Geld in Schleswig-Holstein ausgegeben wird.

# Wie arbeitet der Land-Tag?



Der Land-Tag hat viele wichtige Aufgaben.

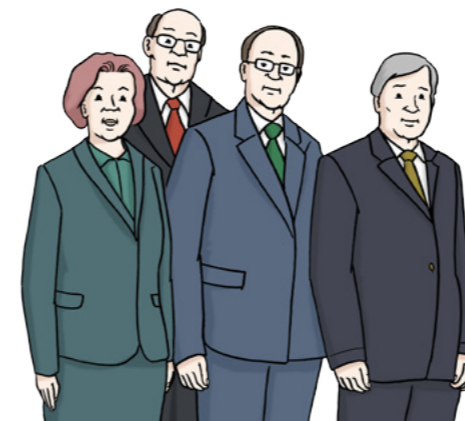
Und im Land-Tag gibt es verschiedene Gruppen.

Sie kümmern sich um bestimmte Aufgaben.

Auf den folgenden Seiten steht genauer:

- Welche Gruppen es im Land-Tag gibt.
- Welche Aufgaben sie erledigen.

## Die Abgeordneten



„Abgeordnete“ ist ein anderes Wort für die Politiker im Land-Tag.

Davon gibt es 73.

Die Menschen in Schleswig-Holstein haben sie gewählt.

Die Aufgabe von Abgeordneten ist: Sie sollen die Menschen in Schleswig-Holstein vertreten.

Das machen sie so:

- Sie stellen Fragen. Zum Beispiel an andere Politiker.

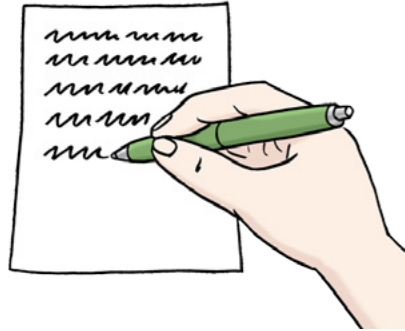
Oder an die Regierung.  
Oder an Experten.  
So entsteht dann ein Gespräch über wichtige Themen.

- Sie stimmen über Dinge ab.
- Sie stellen Anträge.  
Das ist so etwas wie eine Bitte oder eine Aufforderung.  
Die Politiker vom Land-Tag stimmen über den Antrag ab.

Damit entscheiden sie,  
ob ein Antrag gemacht wird.  
Oder nicht.

Abgeordnete machen ihre Arbeit unabhängig.

Das heißt:  
Niemand darf ihnen sagen,  
wie sie abstimmen sollen.



## Der Chef vom Land-Tag: Der Land-Tags-Präsident



Der Chef vom Land-Tag heißt auch:  
Land-Tags-Präsident.

Der Land-Tags-Präsident heißt:  
Klaus Schlie.  
Er gehört zur CDU.

Die Politiker vom Land-Tag haben ihn gewählt.

5 Jahre lang ist er damit  
der Chef vom Land-Tag.

Der Land-Tags-Präsident  
hat zum Beispiel folgende Aufgaben:

- Er lädt zu den Treffen vom Land-Tag ein.
- Er bestimmt bei den Treffen vom Land-Tag.
- Er kümmert sich,  
damit alles im Land-Tag gut klappt.



## Wichtige Gruppen im Land-Tag

### Das Plenum

„Plenum“ bedeutet:

Die Abgeordneten treffen sich nicht in kleinen Gruppen.  
Sondern: Sie treffen sich alle zusammen in einem Raum.

Das machen sie ungefähr 30-mal im Jahr.

Sie diskutieren dann über wichtige Themen.

Manche Abgeordnete halten Reden.  
Darin sagen sie ihre Meinung zu bestimmten Themen.

Was sie sagen, haben sie vorher abgesprochen.



Und zwar: In den Ausschüssen  
und in den Fraktionen.

Mit den Reden wollen sie  
die Menschen in Schleswig-Holstein informieren.  
Und zwar über die Dinge,  
die der Land-Tag besprochen hat.

## Die Ausschüsse

„Ausschüsse“ sind Experten-Gruppen.

In jedem Ausschuss sitzen meistens 11 Personen  
aus allen Fraktionen vom Land-Tag.

Sie beschäftigen sich mit einem bestimmten Thema.

Im Land-Tag gibt es 9 Ausschüsse.

Beispiele für Ausschüsse sind:

- Bildungs-Ausschuss  
Die Experten beschäftigen sich zum Beispiel  
mit Schulen oder mit Museen.
- Umwelt- und Agrar-Ausschuss  
Die Experten beschäftigen sich zum Beispiel  
mit dem Umwelt-Schutz oder mit der Land-Wirtschaft.
- Finanz-Ausschuss  
Die Experten beschäftigen sich mit dem Geld,  
das Schleswig-Holstein ausgeben kann.



## Die Fraktion

„Fraktion“ ist  
eine Gruppe von Politikern im Land-Tag.  
Und zwar:  
Politiker aus 1 Partei.

Zum Beispiel:

Alle Politiker von der CDU im Land-Tag  
sind die CDU-Fraktion.

Alle Politiker von der SPD im Land-Tag  
sind die SPD-Fraktion.

Die Politiker von einer Fraktion  
treffen sich 1-mal in der Woche.

Dort besprechen sie dann wichtige Dinge.

Jede Fraktion hat Experten für verschiedene Themen.

Zum Beispiel:

- Schule
- Polizei
- Zeitungen und Fernsehen



## Die Fraktionen, die die Regierung unterstützen

„Regierung“ nennt man die Politiker,  
die ein Land leiten.

In einer Regierung gibt es mehrere Personen.

Zum Beispiel gibt es den Chef von der Regierung.



Man nennt ihn: Minister-Präsident.

In Schleswig-Holstein ist das: Daniel Günther.  
Er gehört zur CDU.

Die anderen Mit-Glieder von der Regierung  
nennt man: Minister.

3 Fraktionen im Land-Tag unterstützen  
die Regierung von Schleswig-Holstein.

Man nennt sie: Regierungs-tragende Fraktionen.

In Schleswig-Holstein sind das:

- die CDU
- die Grünen
- die FDP

Sie sind meistens einer Meinung  
mit der Regierung.

Wenn die Regierung ein Gesetz vorschlägt,  
dann finden sie das meistens gut.



## Die Opposition

Die anderen Parteien vom Land-Tag gehören nicht  
zu den regierungs-tragenden Fraktionen.

Und zwar:

- die SPD
- die AfD
- der SSW

Man nennt sie: Opposition.



„Opposition“ bedeutet ungefähr:  
Eine andere Meinung haben.

Die Politiker von der Opposition  
vertreten also oft  
eine andere Meinung  
als die Politiker von der Regierung.

Denn verschiedene Meinungen sind wichtig.  
Nur so findet man die besten Lösungen.

Alle Abgeordneten  
haben noch mehr Aufgaben.

Zum Beispiel:

Sie überprüfen die Regierung.

Das heißt:

Sie schauen sich die Arbeit von der Regierung  
ganz genau an.

Und sie sagen es laut,  
wenn sie eine Entscheidung von der Regierung  
schlecht finden.

Die größte Partei von der Opposition ist die: SPD.

Darum hat sie eine besondere Aufgabe  
in der Opposition.

Der Chef von der SPD  
ist auch der Chef von der Opposition.

Man sagt dazu auch: Oppositions-Führer.

Sein Name ist: Dr. Ralf Stegner.





# Aufgaben vom Land-Tag

## 1. Die Gesetze

Der Land-Tag von Schleswig-Holstein macht Gesetze.

Und zwar in bestimmten Bereichen.

Zum Beispiel:

- Schule
- Polizei
- Wofür das Land Geld ausgeben soll

Die Gesetze vom Land-Tag gelten nur in Schleswig-Holstein.

Die Abgeordneten machen ein Gesetz immer auf die gleiche Weise.

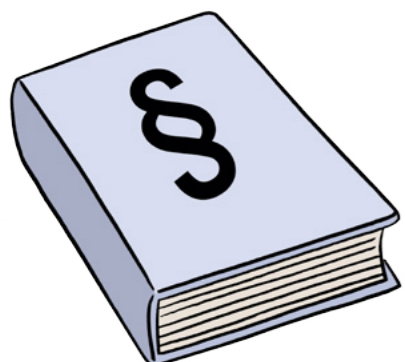
### 1) Vorschlag

Bestimmte Personen und Gruppen können Gesetze vorschlagen.

Und zwar:

- jeder einzelne Abgeordnete
- eine Gruppe Abgeordnete
- die Regierung von Schleswig-Holstein
- die Bürger von Schleswig-Holstein

Dafür müssen sie sich zusammentun.



### 2) Erste Besprechung im Plenum

Die Abgeordneten sprechen dann über den Vorschlag.

### 3) Besprechung in Ausschüssen

Danach sprechen die Experten in den Ausschüssen über den Vorschlag.

Sie sagen dann:

Was gut am Gesetz ist.

Und was schlecht am Gesetz ist.

Manchmal wird der Gesetz-Vorschlag dann noch mal umgeschrieben.

### 4) Zweite Besprechung im Plenum

Irgendwann sprechen die Abgeordneten dann wieder im Plenum darüber.

### 5) Abstimmung

Dann stimmen sie ab.

Wenn genug Abgeordnete Ja sagen, dann wird aus dem Vorschlag ein Gesetz.

An das müssen sich dann alle Menschen in Schleswig-Holstein halten.



## 2. Haushalt



Eine besonders wichtige Aufgabe von den Abgeordneten ist auch: Sie stimmen über den Haushalt ab.

Mit dem Wort „Haushalt“ ist nicht gemeint:

- putzen
- kochen
- Staubsaugen

Für Politiker hat das Wort eine andere Bedeutung.

Und zwar:

„Haushalt“ ist das Geld, dass das Land Schleswig-Holstein ausgeben kann.

Zum Beispiel:

- für Straßen
- für Schulen
- für die Polizei

Den Haushalt machen die Abgeordneten genau so wie ein Gesetz.

## 3. Parlamentarische Kontrolle

Eine wichtige Aufgabe vom Land-Tag ist: Er kontrolliert die Arbeit von der Regierung von Schleswig-Holstein.

Das heißt:

Er passt auf, dass sie ihre Arbeit ordentlich macht.



Das macht er so:

Er kann Mit-Glieder von der Regierung zu Treffen einladen.

Die müssen dann kommen.

Die Landes-Regierung muss den Land-Tag über wichtige Projekte informieren. Zum Beispiel über neue Gesetze, die geplant sind.

Die Abgeordneten dürfen der Regierung auch Fragen stellen.

Die muss die Fragen dann beantworten.

## Das Landes-Haus

Das Gebäude vom Land-Tag nennt man: Landes-Haus.

Es hat eine lange Geschichte.

Es wurde vor über 1-hundert Jahren eröffnet. Genauer: Im Jahr 1888.

Damals war es eine: Marine-Akademie. Das heißt: Es war eine Schule für Soldaten. Und zwar Soldaten, die auf Schiffen arbeiten.

Danach war es dann das Haus von einem Amt von der Marine.



Im 2. Welt-Krieg wurde das Gebäude beschädigt.  
Man musste es reparieren.

Das dauerte bis zum Jahr 1950.

Dann zog der Land-Tag in das Haus ein.

Seitdem hat man es oft umgebaut.

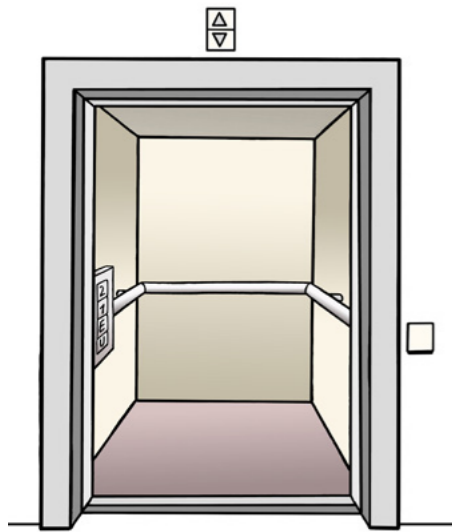
Zum Beispiel:

- Es gab einen Aufzug für Menschen mit Behinderung.
- Seit dem Jahr 2003 gibt es einen neuen Plenar-Saal.
- In allen Räumen gibt es jetzt Laut-Sprecher.  
Dann kann man hören,  
was die Politiker im Plenar-Saal sagen.
- Es gibt eine Tribüne für Zuschauer.  
Von dort kann man  
die Treffen vom Land-Tag anschauen.

Früher musste sich der Land-Tag das Haus  
mit anderen Ämtern teilen.

Und zwar: Bis zum Jahr 2006.

Seitdem ist nur noch er allein in dem Haus.



# Der aktuelle Land-Tag von Schleswig-Holstein

## Wie wählt man den Land-Tag?

Das Wahl-Gesetz sagt,  
wie die Wähler bei Land-Tags-Wahlen  
die Abgeordneten bestimmen.

Bei der Land-Tags-Wahl darf jeder Bürger  
zwei Kreuze auf dem Wahl-Zettel machen.

Mit dem ersten Kreuz wählt man den Kandidaten  
von einem Wahl-Kreis in den Land-Tag.

Mit dem zweiten Kreuz bestimmen die Wähler,  
wie viele Abgeordnete eine Partei insgesamt  
in den Land-Tag schicken darf.

## Das Bundes-Land in 35 Teilen

In Schleswig-Holstein gibt es 35 Wahl-Kreise.

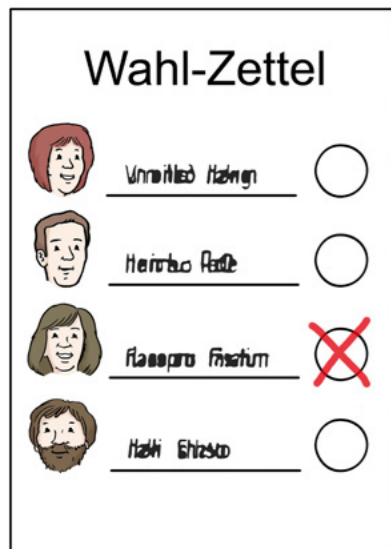
Ein Wahl-Kreis  
ist ein bestimmter Bereich im Bundes-Land.

Man teilt das Bundes-Land also auf:  
In 35 Bereiche.

Es gibt eine Regel.

Sie bestimmt:  
Wie groß ein Wahl-Kreis ist.

In der Regel steht:  
In jedem Wahl-Kreis  
sollen ungefähr gleich viele Leute wohnen.



## Das haben die Wahl-Kreise mit dem Land-Tag zu tun

Aus jedem Wahl-Kreis  
kommt ein Politiker in den Land-Tag.

Es gibt mehrere Kandidaten in jedem Wahl-Kreis.

Die Wähler aus dem Wahl-Kreis entscheiden:  
Dieser Kandidat aus meinem Wahl-Kreis  
soll in den Land-Tag.

Der Kandidat, der die meisten Stimmen bekommt,  
darf in den Land-Tag.

## Karte mit den Wahl-Kreisen

Auf dem Bild rechts  
sieht man das Bundes-Land Schleswig-Holstein.

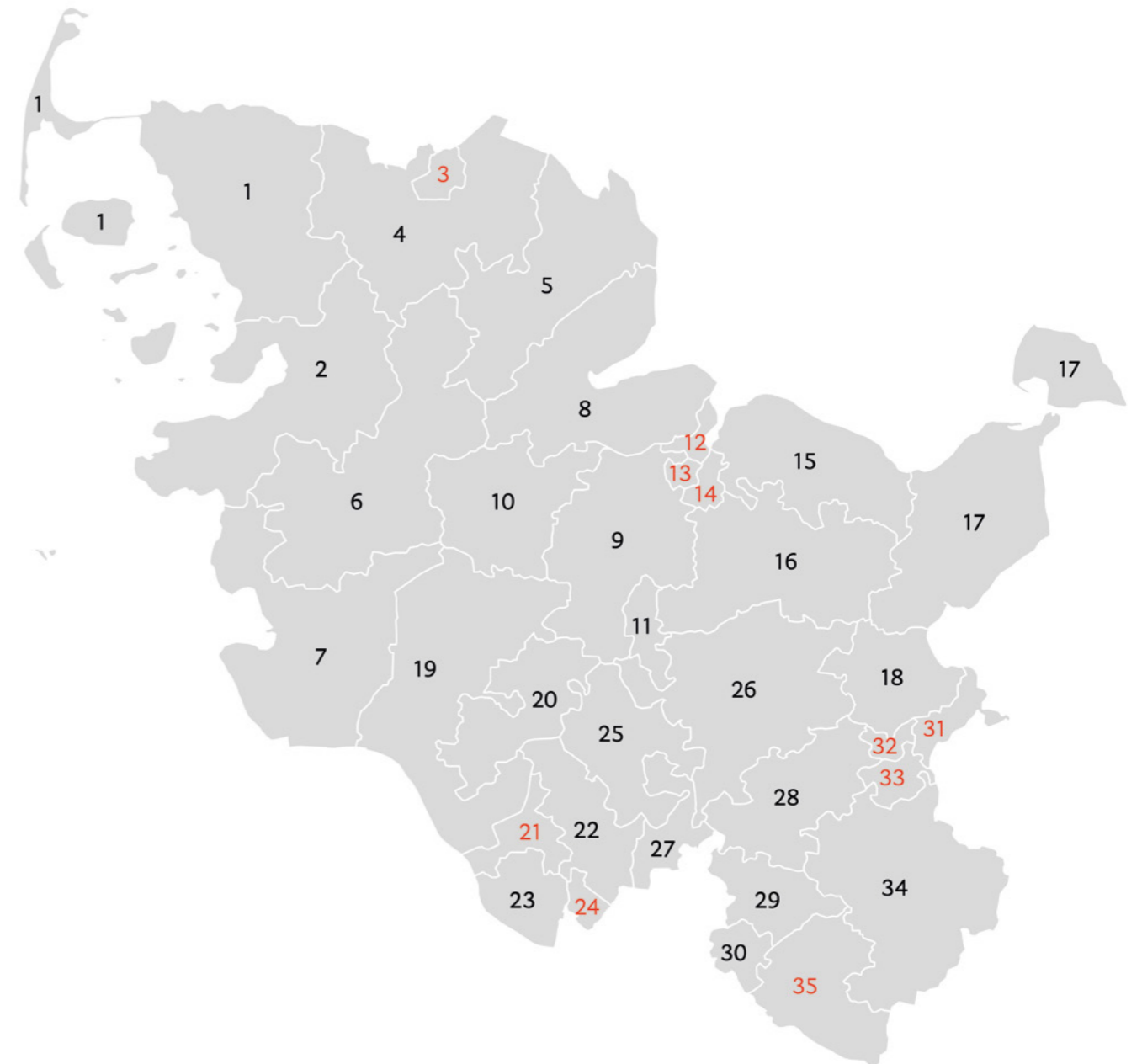
Das ist die große graue Fläche.

In der grauen Fläche sieht man kleine Teile.

Das sind die Wahl-Kreise.

In jedem Wahl-Kreis steht eine Zahl.

Was die Zahl bedeutet,  
steht in der folgenden Tabelle.





## Gewinner aus den Wahl-Kreisen

1.         

2.         

3.         

In dieser Tabelle stehen mehrere Infos:

1. Die Zahl vom Wahl-Kreis.
2. Hinter der Zahl steht der Name vom Wahl-Kreis.
3. Dahinter steht der Name von einem Politiker.  
Das ist der Kandidat, der in seinem Wahl-Kreis die meisten Stimmen bekommen hat.  
Also: Der Gewinner aus dem Wahl-Kreis.
4. Hinter dem Namen vom Gewinner steht, zu welcher Partei er gehört.

Ein Beispiel:

Der Wahl-Kreis mit der Zahl 13 heißt: Kiel-West.

Die Gewinnerin aus dem Wahl-Kreis heißt:

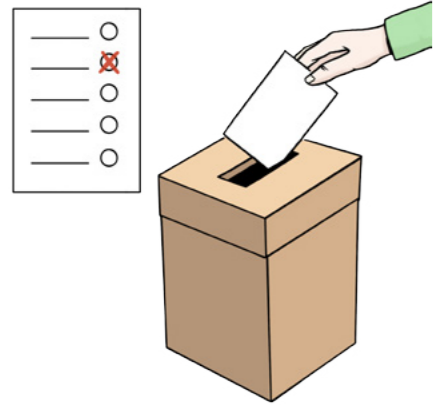
Özlem Ünsal.

Sie gehört zur: SPD.

NR.	WAHLKREIS	PARTEI	NAME
1	Nordfriesland-Nord	CDU	Ingbert Liebing
2	Nordfriesland-Süd	CDU	Klaus-Dieter Jensen
3	Flensburg	SPD	Dr. Heiner Dunckel
4	Flensburg-Land	CDU	Petra Nicolaisen
5	Schleswig	CDU	Johannes Callsen
6	Dithmarschen-Schleswig	CDU	Andreas Hein
7	Dithmarschen-Süd	CDU	Volker Nielsen
8	Eckernförde	CDU	Daniel Günther
9	Rendsburg-Ost	CDU	Hauke Götttsch
10	Rendsburg	CDU	Hans Hinrich Neve
11	Neumünster	CDU	Wolf Rüdiger Fehrs
12	Kiel-Nord	SPD	Torsten Albig
13	Kiel-West	SPD	Özlem Ünsal
14	Kiel-Ost	SPD	Bernd Heinemann
15	Plön-Nord	CDU	Werner Kalinka
16	Plön-Ostholstein	CDU	Tim Brockmann
17	Ostholstein-Nord	CDU	Peer Knöfler
18	Ostholstein-Süd	CDU	Hartmut Hamerich
19	Steinburg-West	CDU	Hans-Jörn Arp
20	Steinburg-Ost	CDU	Heiner Rickers
21	Elmshorn	SPD	Beate Raudies
22	Pinneberg-Nord	CDU	Peter Lehnert
23	Pinneberg-Elbmarschen	CDU	Barbara Ostmeier
24	Pinneberg	SPD	Kai-Oliver Vogel
25	Segeberg-West	CDU	Ole-Christopher Plambeck
26	Segeberg-Ost	CDU	Dr. Axel Bernstein
27	Norderstedt	CDU	Katja Rathje-Hoffmann
28	Stormarn-Nord	CDU	Claus Christian Claussen
29	Stormarn-Mitte	CDU	Tobias Koch
30	Stormarn-Süd	CDU	Lukas Kilian
31	Lübeck-Ost	SPD	Thomas Rother
32	Lübeck-West	SPD	Kerstin Metzner
33	Lübeck-Süd	SPD	Wolfgang Baasch
34	Lauenburg-Nord	CDU	Klaus Schlie
35	Lauenburg-Süd	SPD	Kathrin Wagner-Bockey

---

## So viele Leute haben gewählt



Es gibt eine Regel.

Darin steht:

Wer den Land-Tag in Schleswig-Holstein wählen darf.

Dafür muss man in Schleswig-Holstein wohnen.  
Und man muss mindestens 16 Jahre alt sein.

---

Die letzte Wahl für den Land-Tag war im Jahr 2017.

Die Leute, die wählen dürfen, nennt man:

Wahl-Berechtigte.

Davon gab es sehr viele.

Nämlich: Mehr als 2 Millionen.

---

Doch nicht alle 2 Millionen Wahl-Berechtigten haben wirklich gewählt.

Das haben nur etwas mehr als 1,4 Million gemacht.

Das schwere Wort dafür heißt:

Wahl-Beteiligung.

Es meint:

Wie viele von den Leuten, die wählen dürfen, machen es wirklich.

Bei der letzten Wahl haben also nur etwas mehr als die Hälfte von den Wahl-Berechtigten mit-gemacht.

Das nennt man: Niedrige Wahl-Beteiligung.

---

Man hat nach der Wahl auch geschaut:

Wie hoch war die Wahl-Beteiligung in den einzelnen Wahl-Kreisen.

Im Wahl-Kreis mit dem Namen Rendsburg-Ost sind die meisten Wahl-Berechtigten wählen gegangen.  
Im Wahl-Kreis Lübeck-West die wenigsten.

## Das 1. Treffen von den Land-Tags-Politikern



### Präsidenten und Vize-Präsidenten wählen

Das 1. Treffen vom Land-Tag war am 6. Juni 2017.

Seine 1. Aufgabe war:  
Er musste einen Präsidenten wählen.

Das ist so etwas wie der Chef vom Land-Tag.

Das geht so:

Die Fraktion mit den meisten Politikern im Land-Tag darf einen Präsidenten vorschlagen.

Das ist die CDU.

Zum Präsidenten haben die Abgeordneten den CDU-Politiker Klaus Schlie gewählt.

Er bekam 55 von 73 Stimmen.

Dann haben sie die „Vize-Präsidentin“ gewählt.  
So nennt man die Stellvertreterin vom Präsidenten.

Eine Vize-Präsidentin vorschlagen darf die Fraktion mit den zweit-meisten Politikern im Land-Tag.



Das ist die SPD.

Zur Vize-Präsidentin haben die Abgeordneten die SPD-Politikerin Kirsten Eickhoff-Weber gewählt.



Es gibt nicht nur 1 Vize-Präsidentin.

Sondern auch 2 Vize-Präsidenten.

Der 2. Vize-Präsident ist Rasmus Andresen.

Er ist bei der Partei Die Grünen.



Der 3. Vizepräsident ist Oliver Kumbartzky.

Er ist bei der Partei FDP.

### Eid sprechen

Als nächstes mussten alle Politiker einen Eid sprechen.

Das ist so etwas Ähnliches wie ein Versprechen.

Die Politiker versprechen:

Sie werden ihre Arbeit gut machen.

Sie werden nur das Beste für Schleswig-Holstein tun.

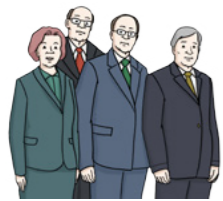
Der Land-Tags-Präsident liest den Eid laut vor.

Und alle Politiker sprechen ihm nach.



# Interessante Sachen aus dem Land-Tag

So viele Politiker machen  
zum ersten Mal im Land-Tag mit



Im Land-Tag sind insgesamt 73 Politiker.  
Davon sind 24 zum ersten Mal dabei.

## Das sind die Politiker von Beruf

Die meisten Politiker vom Land-Tag  
haben vorher einen anderen Beruf gemacht.



Zum Beispiel:  
8 von den Politikern sind Lehrer.  
6 von ihnen sind Land-Wirt.



Hier sind noch andere Beispiele.  
Diese Berufe haben die Politiker:

- Jurist, also Fach-Mann für Gesetze
- Gast-Wirt
- Ärztin
- Kriminal-Beamte, also Leute,  
die Verbrecher jagen.
- Chemiker,  
jemand, der Versuche in einem Labor macht
- Buch-Händlerin

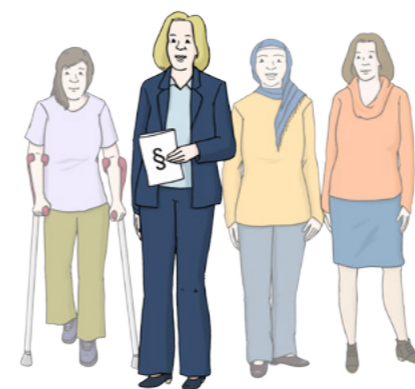
## So viele Frauen gibt es im Land-Tag

In Deutschland gilt:  
Frauen und Männer sind gleich wichtig.

Deswegen schauen viele Leute:

- Ob Frauen überall mit-machen.
- Wie viele Frauen im Vergleich zu Männern  
mit-machen.

Das nennt man: Frauen-Quote.



Im Land-Tag von Schleswig-Holstein  
sind insgesamt 73 Politiker.

22 davon sind Frauen.



Die höchste Frauen-Quote  
hat die Partei Die Grünen.

Nämlich: Genau die Hälfte.

Die Grünen haben 10 Politiker im Land-Tag.

5 davon sind Frauen.

Die niedrigste Frauen-Quote  
hat die CDU:

Die CDU hat 25 Politiker im Land-Tag.

3 davon sind Frauen.

---

## Die jüngste und der älteste Politiker im Land-Tag



Die Politiker vom Land-Tag  
haben im Juni 2017 den Minister-Präsidenten gewählt.

Da war die Politikerin Aminata Touré  
24 Jahre alt.

Sie gehört zur Partei Die Grünen.

Amanata Touré ist die jünste Politikerin  
im Land-Tag von Schleswig-Holstein.



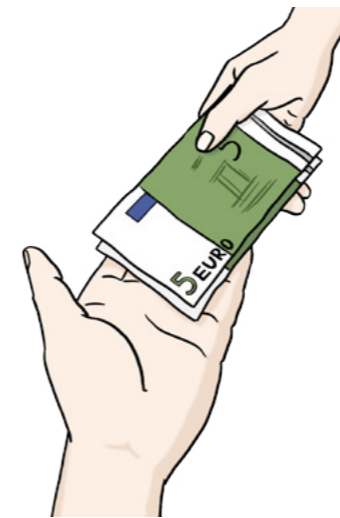
Der älteste Politiker im Land-Tag ist:  
Flemming Meyer.

Er war 65 Jahre alt,  
als die Politiker vom Land-Tag  
sich zum ersten Mal getroffen haben.

Flemming Meyer gehört zum SSW.

---

## So viel Geld bekommen die Politiker vom Land-Tag



Der Beruf von den Männern und Frauen  
im Land-Tag ist: Politiker.

Für ihren Beruf bekommen sie Geld.  
Also: Ein Gehalt.

Das Gehalt von Politikern  
hat einen besonderen Namen.  
Nämlich: Diät.

Das Wort kommt aus der Sprache Latein.  
Es bedeutet: Tages-Geld.

---

Jeder Politiker aus dem Land-Tag bekommt  
einmal im Monat sein Geld.  
Nämlich: 8.219 Euro



# Das sind die Politiker im Land-Tag von Schleswig-Holstein

1. \_\_\_\_\_
2. \_\_\_\_\_
3. \_\_\_\_\_

In der folgenden Liste stehen mehrere Infos:

1. Die Namen der Parteien, die es im Land-Tag gibt.
2. Darunter steht eine Zahl. Sie zeigt: Wie viele Politiker von einer Partei im Land-Tag sind.
3. Darunter stehen die Namen von den Politikern, die für die Partei im Land-Tag sind. Man nennt sie auch: Abgeordnete.

## CDU

25 ABGEORDNETE

Hans-Jörn Arp  
Dr. Axel Bernstein  
Tim Brockmann  
Johannes Callsen  
Claus Christian Claussen  
Wolf Rüdiger Fehrs  
Hauke Göttsch  
Daniel Günther  
Hartmut Hamerich  
Andreas Hein  
Klaus Jensen  
Werner Kalinka  
Lukas Kilian  
Peer Knöfler  
Tobias Koch  
Peter Lehnert  
Tobias Loose  
Hans Hinrich Neve  
Petra Nicolaisen  
Volker Nielsen  
Barbara Ostmeier  
Ole-Christopher Plambeck  
Katja Rathje-Hoffmann  
Heiner Rickers  
Klaus Schlie

## SPD

21 ABGEORDNETE

Wolfgang Baasch  
Dr. Kai Dolgner  
Dr. Heiner Dunckel  
Kirsten Eickhoff-Weber  
Martin Habersaat  
Bernd Heinemann  
Birgit Herdejürgen  
Thomas Hölck  
Kerstin Metzner  
Serpil Midyatli  
Birte Pauls  
Tobias von Pein  
Regina Poersch  
Beate Raudies  
Sandra Redmann  
Thomas Rother  
Dr. Ralf Stegner  
Özlem Ünsal  
Kai Vogel  
Kathrin Wagner-Bockey  
Stefan Weber

## DIE GRÜNEN

10 ABGEORDNETE

Rasmus Andresen  
Dr. Marret Bohn  
Marlies Fritzen  
Eka von Kalben  
Burkhard Peters  
Lasse Petersdotter  
Ines Strehlau  
Dr. Andreas Tietze  
Aminata Touré  
Bernd Voß

## FDP

9 ABGEORDNETE

Dennys Bornhöft  
Dr. Heiner Garg  
Stephan Holowaty  
Anita Klahn  
Annabell Krämer  
Wolfgang Kubicki  
Oliver Kumbartzky  
Kay Richert  
Christopher Vogt

## AFD

5 ABGEORDNETE

Dr. Frank Brodehl  
Jörg Nobis  
Doris von  
Sayn-Wittgenstein  
Claus Schaffer  
Volker Schnurrbusch

## SSW

3 ABGEORDNETE

Lars Harms  
Flemming Meyer  
Jette Waldinger-Thiering

# Der Plenar-Saal

Im Landes-Haus in Kiel gibt es einen großen Raum.

Er heißt: Plenar-Saal.

Dort treffen sich alle Politiker vom Land-Tag.

Jeder Politiker hat einen festen Sitz-Platz.

Politiker, die zu einer Partei gehören, sitzen zusammen.

Im Plenar-Saal sprechen die Politiker dann über wichtige Themen.

Manche Abgeordnete halten Reden.

Darin sagen sie ihre Meinung zu bestimmten Themen.

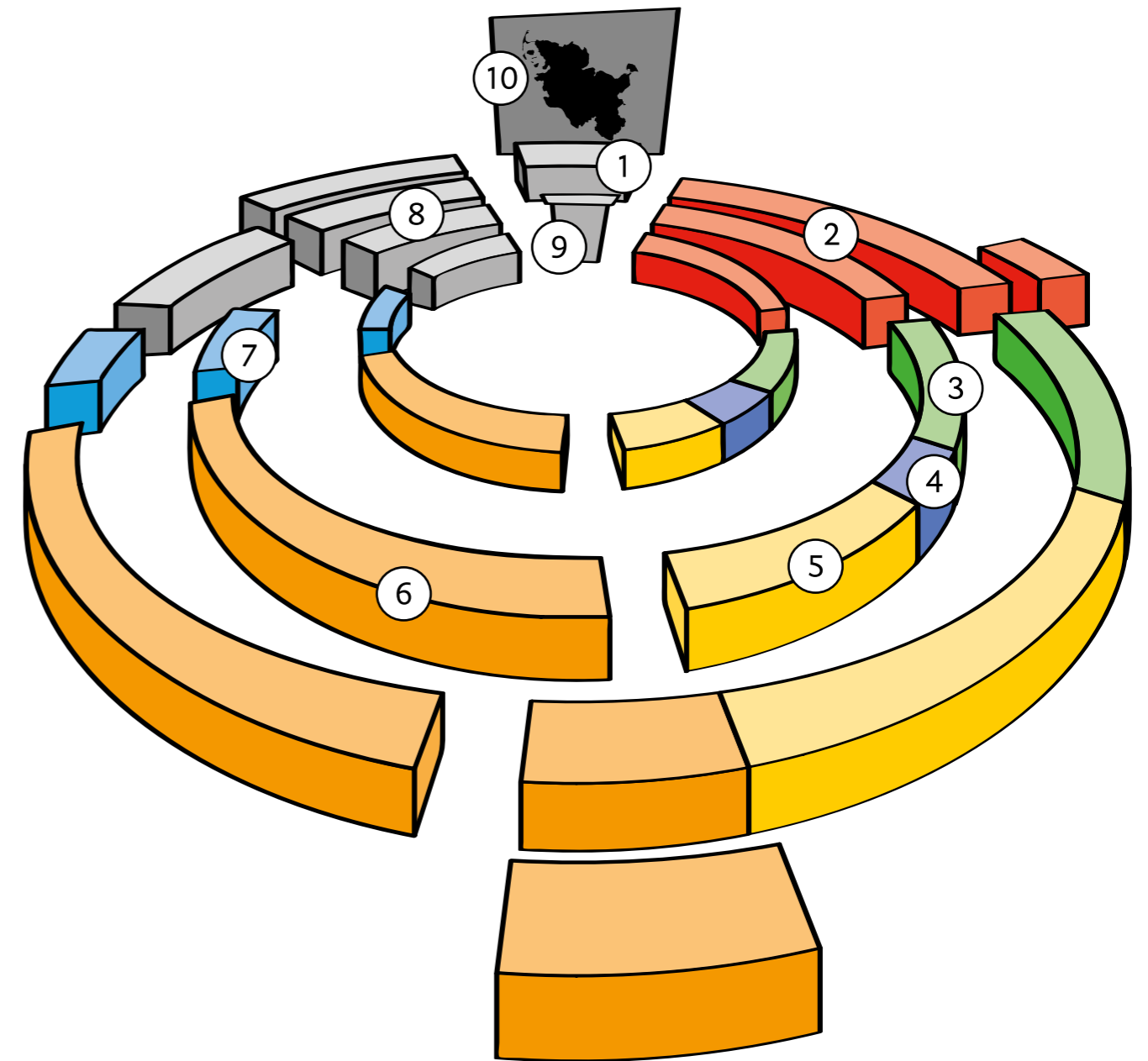
Hier sieht man eine Zeichnung vom Plenar-Saal.

An manchen Stellen stehen Zahlen.

Unter dem Bild stehen diese Zahlen noch einmal.

Dort kann man nachlesen:

- Wer an dieser Stelle im Plenar-Saal sitzt.
- Oder was es an dieser Stelle gibt.



## 1. Sitzungs-Präsidium:

Dort sitzen die Leute, die die Treffen vom Land-Tag leiten. Zum Sitzungs-Präsidium gehören 3 Leute: Der Land-Tags-Präsident und 2 Schreiber.

## 2. SPD-Fraktion:

Auf diesen Plätzen sitzen alle Politiker von der SPD im Land-Tag. Es sind 21.

## 3. Fraktion von den Grünen:

Auf diesen Plätzen sitzen alle Politiker von den Grünen im Land-Tag. Es sind 10.

## 4. Mit-Glieder vom SSW:

Auf diesen Plätzen sitzen alle Politiker vom SSW im Land-Tag. Es sind 3.

## 5. FDP-Fraktion:

Auf diesen Plätzen sitzen alle Politiker von der FDP im Land-Tag. Es sind 9.

## 6. CDU-Fraktion:

Auf diesen Plätzen sitzen alle Politiker von der CDU im Land-Tag. Es sind 25.

## 7. AfD-Fraktion:

Auf diesen Plätzen sitzen alle Politiker von der AfD im Land-Tag. Es sind 5.

## 8. Landes-Regierung:

In der Regierung sind die Politiker, die das Bundes-Land Schleswig-Holstein leiten. Dazu gehören: der Minister-Präsident und die Minister.

## 9. Rede-Pult:

Wenn ein Politiker im Plenar-Saal etwas sagen will, dann muss er ans Rede-Pult gehen.

## 10. Umriss vom Bundes-Land:

Im Plenar-Saal ist hinter dem Rede-Pult eine Art Karte zu sehen. Sie zeigt: Den Umriss vom Bundes-Land Schleswig-Holstein.

# Der Ältesten-Rat

Der Land-Tag hat eine besondere Gruppe.  
Sie heißt: Ältesten-Rat.

In der Gruppe sind die Politiker,  
die sich besonders gut aus-kennen.  
Die schon lange im Land-Tag dabei sind.  
Die genau wissen:  
So arbeiten wir im Land-Tag zusammen.

Die Aufgabe vom Ältesten-Rat ist:  
Schauen,  
dass die Treffen vom Land-Tag klappen.

Wenn es Streit gibt,  
dann kann der Ältesten-Rat sagen:  
Das Treffen muss kurz aufhören.

10 Leute sind im Ältesten-Rat:

1. Der Chef vom Land-Tag.  
Sein Beruf heißt: Land-Tags-Präsident.

2. Die Stellvertreter  
vom Land-Tags-Präsidenten.

Denn der Land-Tags-Präsident hat 3 Stellvertreter.  
Wenn er mal keine Zeit hat,  
sind sie die Chefs vom Land-Tag.



3. Die Chefs von den sechs Fraktionen  
aus dem Land-Tag.

Unten sieht man alle Mit-Glieder vom Ältesten-Rat.

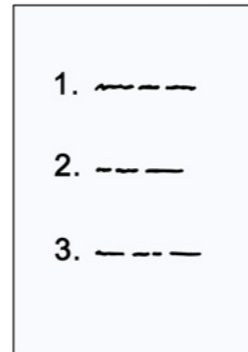
Unter dem Foto steht der Name vom Politiker.  
Darunter steht die Partei,  
zu der der Politiker gehört.

Darunter steht:

Welche Aufgabe der Politiker im Land-Tag hat.

Ein Beispiel:

Klaus Schlie gehört zur CDU.  
Er ist der Land-Tags-Präsident.



**Klaus Schlie**

CDU  
Land-Tags-Präsident



**Kirsten Eickhoff-Weber**

SPD  
Stellvertreterin vom Land-Tags-Präsidenten





## Rasmus Andresen

Die Grünen  
Stellvertreter vom Land-Tags-Präsidenten



## Eka von Kalben

Die Grünen  
Chefin von den Grünen im Land-Tag



## Oliver Kumbartzky

FDP  
Stellvertreter vom Land-Tags-Präsidenten



## Wolfgang Kubicki

FDP  
Chef von der FDP im Land-Tag



## Tobias Koch

CDU  
Chef von der CDU im Land-Tag



## Jörg Nobis

AfD  
Chef von der AfD im Land-Tag



## Dr. Ralf Stegner

SPD  
Chef von der SPD im Land-Tag



## Lars Harms

SSW  
Chef von dem SSW im Land-Tag

# Die Fraktionen im Land-Tag

„Fraktion“ nennt man alle Politiker von einer Partei im Land-Tag.

Auf den folgenden Seiten sieht man:

Diese Fraktionen gibt es im Land-Tag.

Und: Diese Politiker gehören zu den Fraktionen.

Es gibt Fotos von den Politikern.

Darunter stehen mehrere Infos:

1. Der Name vom Politiker.

2. Aus dem Ort kommt der Politiker.

3. In dem Jahr ist er geboren.

4. Diesen Beruf hat er.

5. Seit welchem Jahr ist der Politiker im Land-Tag.

MdL ist kurz für Mit-Glied vom Land-Tag.



1. _____
2. _____
3. _____

# CDU-Fraktion im Land-Tag

Die CDU ist die größte Gruppe im Land-Tag.

Sie hat bei der letzten Land-Tags-Wahl die meisten Stimmen bekommen.

Bei der CDU gibt es etwas Besonderes:

Alle Politiker haben in ihrem Wahl-Kreis gewonnen.

Die Wähler haben bei allen von der CDU entschieden: Dieser Politiker aus meinem Wahl-Kreis soll in den Land-Tag.

Unten sieht man alle Mit-Glieder von der CDU im Land-Tag.

Ein Beispiel:

Hans-Jörn Arp kommt aus Wacken.

Er ist im Jahr 1952 geboren.

Er ist parlamentarischer Geschäfts-Führer von Beruf.

Er ist seit dem Jahr 2000 Mit-Glied vom Land-Tag.





## Hans-Jörn Arp

aus Hohenlockstedt  
geboren im Jahr 1952  
Parlamentarischer Geschäfts-Führer  
MdL seit dem Jahr 2000



## Dr. Axel Bernstein

aus Wahlstedt  
geboren im Jahr 1974  
Historiker und Unternehmensberater  
MdL seit dem Jahr 2005



## Tim Brockmann

aus Preetz  
geboren im Jahr 1977  
Diplom-Volkswirt  
MdL seit dem Jahr 2017



## Johannes Callsen

aus Mohrkirch  
geboren im Jahr 1966  
Diplom-Verwaltungs-Wirt (FH)  
MdL seit dem Jahr 2005



## Claus Christian Claussen

aus Bargteheide  
geboren 1961  
Rechts-Anwalt und Notar  
MdL seit dem Jahr 2017



## Wolf Rüdiger Fehrs

aus Neumünster  
geboren im Jahr 1966  
Geschäfts-Führer  
MdL seit dem Jahr 2017



## Hauke Götsch

aus Ehndorf  
geboren im Jahr 1965  
Diplom-Agrar-Ingenieur  
MdL seit dem Jahr 2009



## Daniel Günther

aus Eckernförde  
geboren im Jahr 1973  
Politik-Wissenschaftler und Minister-Präsident  
MdL seit dem Jahr 2009



## Hartmut Hamerich

aus Dissau  
geboren im Jahr 1955  
Land-Wirt, Fotograf  
MdL seit dem Jahr 2005



## Andreas Hein

aus Heide  
geboren im Jahr 1967  
Kfz-Mechaniker-Meister  
MdL seit dem Jahr 2017



## Klaus Jensen

aus Pellworm  
geboren im Jahr 1958  
Agrar-Ingenieur, Gast-Wirt  
MdL seit dem Jahr 2012



## Werner Kalinka

aus Dobersdorf  
geboren im Jahr 1952  
Journalist  
MdL von 1977-1983, 2000-2012 und seit 2017



## Lukas Kilian

aus Glinde  
geboren im Jahr 1986  
Rechts-Anwalt  
MdL seit dem Jahr 2017



## Peer Knöfler

aus Großenbrode  
geboren im Jahr 1968  
Berufs-Schul-Lehrer  
MdL seit dem Jahr 2017



## Tobias Koch

aus Ahrensburg  
geboren im Jahr 1973  
Diplom-Kauf-Mann  
MdL seit dem Jahr 2005



## Peter Lehnert

aus Bilsen  
geboren im Jahr 1962  
Bank-Kauf-Mann  
MdL seit dem Jahr 1992



## Tobias Loose

aus Kiel  
geboren im Jahr 1984  
Diplom-Kauf-Mann  
MdL seit dem Jahr 2017



## Barbara Ostmeier

aus Hetlingen  
geboren im Jahr 1961  
Voll-Juristin, Hausfrau  
MdL seit dem Jahr 2009



## Hans Hinrich Neve

aus Stafstedt  
geboren im Jahr 1957  
Land-Wirt, Diplom-Ingenieur  
MdL seit dem Jahr 2009



## Ole-Christopher Plambeck

aus Henstedt-Ulzburg  
geboren im Jahr 1986  
Steuer-Berater  
MdL seit dem Jahr 2017



## Petra Nicolaisen

aus Wanderup  
geboren im Jahr 1965  
Industrie-Kauf-Frau  
MdL seit dem Jahr 2009



## Katja Rathje-Hoffmann

aus Nahe  
geboren im Jahr 1963  
Angestellte  
MdL seit dem Jahr 2009



## Volker Nielsen

aus St. Michaelisdonn  
geboren im Jahr 1964  
Diplom-Verwaltungs-Wirt  
MdL in den Jahren 2004-2009 und seit 2017



## Heiner Rickers

aus Oeschebüttel  
geboren im Jahr 1966  
Land-Wirt, Agrar-Ingenieur  
MdL seit dem Jahr 2009



## Klaus Schlie

aus Mölln

geboren im Jahr 1954

Lehrer, ehemaliger Minister, Land-Tags-Präsident

MdL in den Jahren 1996 bis 2005

und wieder seit dem Jahr 2009

# SPD-Fraktion im Land-Tag

---

21 Politiker von der SPD sind im Land-Tag.

10 davon haben in ihrem Wahl-Kreis gewonnen.

---

Unten sieht man

alle Mit-Glieder von der SPD im Land-Tag.

---

Ein Beispiel:

Martin Habersaat kommt aus Reinbek.

Er ist im Jahr 1977 geboren.

Er ist Lehrer.

Er ist seit dem Jahr 2009 Mit-Glied vom Land-Tag



## Wolfgang Baasch

aus Lübeck  
geboren im Jahr 1957  
Erzieher  
MdL seit dem Jahr 1996



## Dr. Kai Dolgner

aus Osterrönfeld  
geboren im Jahr 1969  
Diplom-Chemiker, Wissenschaftler  
MdL seit dem Jahr 2009



## Dr. Heiner Dunckel

aus Flensburg  
geboren im Jahr 1969  
Universitäts-Lehrer  
MdL seit dem Jahr 2017



## Kirsten Eickhoff-Weber

aus Neumünster  
geboren im Jahr 1960  
Diplom-Ingenieurin für Landespflege  
MdL seit dem Jahr 2012



## Martin Habersaat

aus Reinbek  
geboren im Jahr 1977  
Studien-Rat  
MdL seit dem Jahr 2009



## Bernd Heinemann

aus Kiel  
geboren im Jahr 1952  
Geschäfts-Führer  
MdL seit dem Jahr 2009



## Birgit Herdejürgen

aus Itzehoe  
geboren im Jahr 1965  
Diplom-Sozial-Ökonomin  
MdL seit dem Jahr 2000



## Thomas Hölck

aus Haseldorf  
geboren im Jahr 1962  
Diplom-Bau-Ingenieur  
MdL in den Jahren 2005 bis 2009  
und wieder seit dem Jahr 2014





## Kerstin Metzner

aus Lübeck  
geboren im Jahr 1961  
Dipl.-Bauingenieurin  
MdL seit dem Jahr 2017

---



## Serpil Midyatli

aus Kiel  
geboren im Jahr 1975  
Selbst-Ständig  
MdL seit dem Jahr 2009

---



## Birte Pauls

aus Schleswig  
geboren im Jahr 1965  
Kranken-Schwester  
MdL seit dem Jahr 2009

---



## Tobias von Pein

aus Ahrensburg  
geboren im Jahr 1985  
Groß- und Außen-Handels-Kauf-Mann, Sozial-Ökonom  
MdL seit dem Jahr 2012

---



## Regina Poersch

aus Eutin  
geboren im Jahr 1969  
Diplom-Verwaltungs-Wirtin  
MdL seit dem Jahr 2005

---



## Beate Raudies

aus Elmshorn  
geboren im Jahr 1966  
Beamtin  
MdL seit dem Jahr 2012

---



## Sandra Redmann

aus Bad Schwartau  
geboren im Jahr 1965  
Buch-Händlerin  
MdL seit dem Jahr 2000

---



## Thomas Rother

aus Lübeck  
geboren im Jahr 1959  
Diplom-Betriebs-Wirt, Diplom-Sozial-Ökonom  
MdL seit dem Jahr 2000

---





## Dr. Ralf Stegner

aus Bordesholm  
geboren im Jahr 1959  
Politik-Wissenschaftler, ehemaliger Minister  
MdL seit dem Jahr 2005

---



## Özlem Ünsal

aus Kiel  
geboren im Jahr 1974  
Politik-Wissenschaftlerin  
MdL seit dem Jahr 2017

---



## Kai Vogel

aus Pinneberg  
geboren im Jahr 1968  
Lehrer  
MdL seit dem Jahr 2012

---



## Kathrin Wagner-Bockey

aus Geesthacht  
geboren im Jahr 1968  
Kriminal-Haupt-Kommissarin  
MdL seit dem Jahr 2017

---



## Stefan Weber

aus Sievershütten  
geboren im Jahr 1963  
Dipl.-Sozialwirt  
MdL seit dem Jahr 2017

# Fraktion von den Grünen im Land-Tag

---



Für die Partei die Grünen ist wichtig:  
Im Land-Tag soll es von der Partei  
gleich viele Männer und Frauen geben.

Die Partei hat 10 Abgeordnete im Land-Tag.  
5 davon sind Frauen.  
5 sind Männer.

10 Abgeordnete im Land-Tag bedeutet:  
Nur CDU und SPD haben mehr Abgeordnete.

Unten sieht man  
alle Mit-Glieder von den Grünen im Land-Tag.

Ein Beispiel:

Rasmus Andresen kommt aus Flensburg.  
Er ist im Jahr 1986 geboren.  
Er ist Verwaltung- und Kommunikations-Wissenschaftler.  
Er ist seit dem Jahr 2009 Mit-Glied vom Land-Tag.



## Rasmus Andresen

aus Flensburg  
geboren im Jahr 1986  
Verwaltungs- und Kommunikations-Wissenschaftler  
MdL seit dem Jahr 2009



## Dr. Marret Bohn

aus Klein Königsförde  
geboren im Jahr 1964  
Ärztin  
MdL seit dem Jahr 2009



## Marlies Fritzen

aus Stockelsdorf  
geboren im Jahr 1962  
Historikerin  
MdL seit dem Jahr 2009



## Eka von Kalben

aus Borstel-Hohenraden  
geboren im Jahr 1964  
Diplom-Verwaltungs-Wirtin  
MdL seit dem Jahr 2012



## Burkhard Peters

aus Hornbek  
geboren im Jahr 1953  
Rechts-Anwalt  
MdL seit dem Jahr 2012

---



## Lasse Petersdotter

aus Kiel  
geboren im Jahr 1990  
Politik- und Islam-Wissenschaftler  
MdL seit dem Jahr 2017

---



## Ines Strehlau

aus Halstenbek  
geboren im Jahr 1959  
Lehrerin  
MdL seit dem Jahr 2009

---



## Dr. Andreas Tietze

aus Westerland / Sylt  
geboren im Jahr 1962  
Diplom-Sozial-Pädagoge  
MdL seit dem Jahr 2009

---



## Aminata Touré

aus Neumünster  
geboren im Jahr 1992  
Politik-Wissenschaftlerin  
MdL seit dem Jahr 2017

---



## Bernd Voß

aus Nortorf / Wilster  
geboren im Jahr 1954  
Land-Wirt, Diplom-Agrar-Ingenieur  
MdL seit dem Jahr 2009

---

# FDP-Fraktion im Land-Tag

---

9 Politiker von der FDP sind im Land-Tag.

Alle 9 Politiker wissen gut:

So arbeitet man im Land-Tag zusammen.

Weil: 5 von den Politikern  
sind schon länger im Land-Tag dabei.

---

Unten sieht man alle Mit-Glieder  
von der FDP im Land-Tag.

---

Ein Beispiel:

Dr. Heiner Garg kommt aus Kiel.

Er ist im Jahr 1966 geboren.

Er ist Diplom-Volks-Wirt.

Und er ist Minister.

Das heißt: Er macht in der Regierung mit.

Er ist seit dem Jahr 2000 Mit-Glied vom Land-Tag.



## Dennys Bornhöft

aus Kiel

geboren im Jahr 1986

Regierungs-Rat

MdL seit dem Jahr 2017



## Dr. Heiner Garg

aus Kiel

geboren im Jahr 1966

Diplom-Volks-Wirt, Sozial-Minister

MdL seit dem Jahr 2000



## Stephan Holowaty

aus Henstedt-Ulzburg

geboren im Jahr 1963

Diplom-Kaufmann

MdL seit dem Jahr 2017



## Anita Klahn

aus Bad Oldesloe

geboren im Jahr 1960

Industrie-Meisterin für den Bereich Druck

MdL seit dem Jahr 2009



## Annabell Krämer

aus Quickborn  
geboren im Jahr 1971  
Diplom-Kauffrau  
MdL seit dem Jahr 2017



## Wolfgang Kubicki

aus Strande  
geboren im Jahr 1952  
Rechts-Anwalt, Volks-Wirt  
MdL seit dem Jahr 1992



## Oliver Kumbartzky

aus Brunsbüttel  
geboren im Jahr 1981  
Diplom-Kauf-Mann  
MdL seit dem Jahr 2009



## Kay Richert

aus Flensburg  
geboren im Jahr 1974  
Diplom-Verwaltungs-Wirt  
MdL seit dem Jahr 2017



## Christopher Vogt

aus Nusse  
geboren im Jahr 1984  
Industrie-Kauf-Mann  
MdL seit dem Jahr 2009



# AfD-Fraktion im Land-Tag

---

Die AfD-Partei hat zum ersten Mal  
Politiker im Land-Tag.  
5 Abgeordnete haben einen Platz bekommen.

---

Unten sieht man  
alle Mit-Glieder von der AfD-Partei im Land-Tag.

---

Ein Beispiel:

Doris von Sayn-Wittgenstein kommt aus  
Schwentinental.  
Sie ist im Jahr 1954 geboren.  
Sie ist Rechts-Anwältin.  
Sie ist seit dem Jahr 2017 Mit-Glied vom Land-Tag.



Dr. Frank Brodehl

aus Eutin  
geboren im Jahr 1971  
Sonderschul-Lehrer  
MdL seit dem Jahr 2017

---



Jörg Nobis

aus Kaltenkirchen  
geboren im Jahr 1975.  
Nautisch-technischer Sachverständiger  
MdL seit dem Jahr 2017

---



Doris von Sayn-Wittgenstein

aus Schwentinental  
geboren im Jahr 1954  
Rechts-Anwältin  
MdL seit dem Jahr 2017

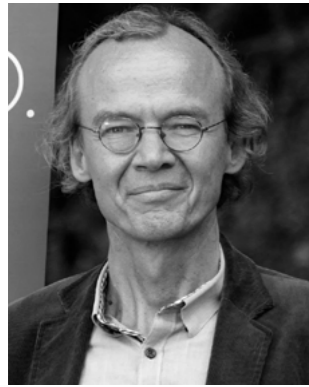
---



Claus Schaffer

aus Kiel  
geboren im Jahr 1969  
Kriminal-Beamter  
MdL seit dem Jahr 2017

---



## Volker Schnurrbusch

aus Schönwalde  
geboren im Jahr 1958  
Journalist, Produzent  
MdL seit dem Jahr 2017

---

---

# Mit-Glieder vom SSW im Land-Tag

---

Die kleinste Gruppe im Land-Tag  
ist vom Süd-Schleswigschen Wähler-Verband.  
Kurz sagt man: SSW.

3 Politiker vom SSW  
haben einen Platz bekommen.

---

Unten sieht man  
alle Mit-Glieder vom SSW im Land-Tag.

---

Ein Beispiel:

Lars Harms kommt aus Husum.  
Er ist im Jahr 1964 geboren.  
Er ist Diplom-Betriebs-Wirt.  
Er ist seit dem Jahr 2000  
Mit-Glied vom Land-Tag.



## Lars Harms

aus Husum  
geboren im Jahr 1964  
Diplom-Betriebs-Wirt  
MdL seit dem Jahr 2000



## Flemming Meyer

aus Handewitt  
geboren im Jahr 1951  
Lehrer  
MdL seit dem Jahr 2009



## Jette Waldinger-Thiering

aus Eckernförde  
geboren im Jahr 1964  
Lehrerin  
MdL seit dem Jahr 2012

# Ausschüsse: Fach-Leute in 9 Gruppen



Ausschüsse sind wichtig  
für die Arbeit vom Land-Tag.

Ein Ausschuss ist eine Gruppe von Politikern.  
Die Politiker sind Fach-Leute  
für ein bestimmtes Thema.

Zum Beispiel:

- für Schulen und Kindergärten
- für Polizei
- für alles, was mit Geld zu tun hat

## Ein Ausschuss arbeitet so

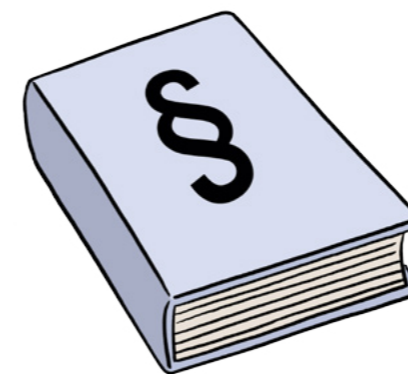
Die Mit-Glieder von einem Ausschuss  
treffen sich.

Ungefähr 1- oder 2-mal in einem Monat.

Bei den Treffen  
sprechen die Politiker mit-einander.  
Zum Beispiel: Über ein neues Gesetz.

Die Politiker sagen:

- Was sie an einem neuen Gesetz gut finden.
- Was sie daran nicht gut finden.
- Wie man das Gesetz besser macht.





---

Dann schreiben die Mit-Glieder vom Ausschuss einen Vorschlag.

Den Vorschlag nehmen sie mit in den Land-Tag.

Denn:  
Alle Politiker sollen den Vorschlag kennen.

Dann stimmen die Politiker ab,  
ob das Gesetz gemacht wird.

---

Beim Land-Tag in Schleswig-Holstein gibt es 9 Ausschüsse.

Für 9 verschiedene Themen.

In fast jedem Ausschuss sind 11 Mit-Glieder.

Nur ein Ausschuss hat mehr Mit-Glieder:

Der Petitions-Ausschuss.

Nämlich: 13.

---

Jeder Ausschuss hat einen Vorsitzenden.

Das ist der Chef vom Ausschuss.

Und jeder Chef vom Ausschuss hat einen Stellvertreter.

---

Auf den nächsten Seiten stehen die genauen Namen und Themen von den Ausschüssen.

Auf den Fotos sieht man den Vorsitzenden vom Ausschuss und seinen Stellvertreter.

Daneben stehen die Namen und zu welcher Partei die Politiker gehören.

---

Dann sieht man noch eine E-Mail-Adresse.

Sie haben eine Frage an den Ausschuss?

Oder Sie haben eine Idee für den Ausschuss?

Dann können Sie eine E-Mail an diese Adresse schicken.





## 1) Innen- und Rechts-Ausschuss

Die Politiker kennen sich zum Beispiel aus mit:

- der Arbeit von Gerichten
- den Gefängnissen
- den Ämtern vom Bundes-Land Schleswig-Holstein
- der Polizei



Vorsitzende:

Barbara Ostmeier  
CDU

E-Mail:

[innenausschuss@landtag.ltsh.de](mailto:innenausschuss@landtag.ltsh.de)



Stellvertreterin:

Kathrin Wagner-Bockey  
SPD



## 2) Umwelt- und Agrar-Ausschuss

Die Politiker kennen sich zum Beispiel aus mit:

- der Arbeit von Land-Wirten
- dem Schützen von der Natur
- dem Arbeiten im Wald
- dem Angeln im Meer und in Seen



Vorsitzender:

Oliver Kumbartzky  
FDP

E-Mail:

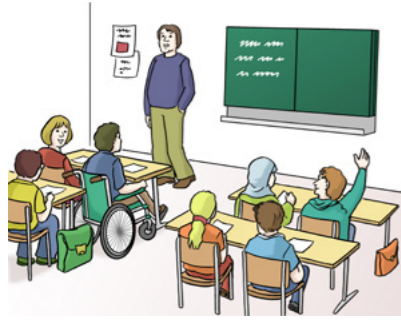
[umweltausschuss@landtag.ltsh.de](mailto:umweltausschuss@landtag.ltsh.de)



Stellvertreter:

Hauke Göttsch  
CDU

### 3) Bildungs-Ausschuss



Die Politiker kennen sich zum Beispiel aus mit:

- den Schulen
- den Kindergärten
- den Universitäten
- dem Aus-Bilden von Lehrern
- den Museen



Vorsitzender:

Peer Knöfler  
CDU

E-Mail:

[bildungsausschuss@landtag.ltsh.de](mailto:bildungsausschuss@landtag.ltsh.de)



Stellvertreterin:

Ines Strehlau  
Die Grünen

### 4) Finanz-Ausschuss



Die Politiker wissen zum Beispiel gut:

- Wieviel Geld das Bundes-Land Schleswig-Holstein hat.
- Wieviel Geld davon man ausgeben darf.
- Wofür man das Geld ausgeben soll.



Vorsitzender:

Thomas Rother  
SPD

E-Mail:

[finanzausschuss@landtag.ltsh.de](mailto:finanzausschuss@landtag.ltsh.de)



Stellvertreter:

Lasse Petersdotter  
Die Grünen

---

## 5) Wirtschafts-Ausschuss



Die Politiker wissen zum Beispiel gut:

- Wie man Betrieben helfen kann.
- Wie man Straßen baut.
- Wie man Strom in die Häuser bringt.



Vorsitzender:

Dr. Andreas Tietze  
Die Grünen

E-Mail:

wirtschaftsausschuss@landtag.ltsh.de



Stellvertreter:

Christopher Vogt  
FDP

---

## 6) Sozial-Ausschuss



Die Politiker kennen sich zum Beispiel aus mit:

- Arbeit
- Familien
- Jugendlichen
- Menschen mit Behinderung
- Gesundheit



Vorsitzender:

Werner Kalinka  
CDU

E-Mail:

sozialausschuss@landtag.ltsh.de



Stellvertreter:

Wolfgang Baasch  
SPD



## 7) Europa-Ausschuss

Die Politiker wissen zum Beispiel gut:

- Wie das Bundes-Land Schleswig-Holstein mit anderen Ländern in Europa zusammen-arbeiten kann.
- Wie die Politik von Europa auf Schleswig-Holstein wirkt.
- Wie man Geld von Europa für Schleswig-Holstein bekommen kann.



Vorsitzender:

Wolfgang Baasch  
SPD

E-Mail:

[europaausschuss@landtag.ltsh.de](mailto:europaausschuss@landtag.ltsh.de)



Stellvertreter:

Peter Lehnert  
CDU



## 8) Zusammen-Arbeit mit Hamburg

Hamburg ist eine Stadt.  
Und auch ein Bundes-Land.

Die Bundes-Länder Schleswig-Holstein und Hamburg liegen direkt neben-einander.

Der Ausschuss kümmert sich um Folgendes:  
Schleswig-Holstein und Hamburg sollen noch besser zusammen-arbeiten.



Vorsitzender:

Kai Vogel  
SPD

E-Mail:

[zusammenarbeitsausschuss-sh-hh@landtag.ltsh.de](mailto:zusammenarbeitsausschuss-sh-hh@landtag.ltsh.de)



Stellvertreter:

Jörg Nobis  
AfD



---

## 9) Petitions-Ausschuss



Der Petitions-Ausschuss ist ein besonderer Ausschuss.

Denn: Dieser Ausschuss ist für die Menschen aus Schleswig-Holstein da.

Sie können dem Ausschuss schreiben:

- Wenn sie unzufrieden mit der Arbeit vom Land-Tag sind.
- Wenn sie unzufrieden mit einem Amt sind.
- Wenn sie einen Vorschlag für ein Gesetz haben.



Vorsitzende:

Doris von Sayn-Wittgenstein  
AfD

E-Mail:

[petitionsausschuss@landtag.ltsh.de](mailto:petitionsausschuss@landtag.ltsh.de)



Stellvertreterin:

Özlem Ünsal  
SPD



---

# Impressum

---

---

Herausgeber

Der Präsident des  
Schleswig-Holsteinischen Landtages

Referat für Öffentlichkeitsarbeit  
und Veranstaltungsmanagement

Düsternbrooker Weg 70  
24105 Kiel

Telefon: 0431 988-0  
E-Mail: [registratur@landtag.ltsh.de](mailto:registratur@landtag.ltsh.de)

[sh-landtag.de](http://sh-landtag.de)

---

Das Heft wurde gedruckt bei:

Schmidt und Klaunig  
Ringstraße 19  
24114 Kiel

---

Stand: Juli 2017

---

Der Text wurde übersetzt vom:

NachrichtenWerk  
Severiberg 1  
36037 Fulda  
E-Mail: [info@nachrichtenwerk.de](mailto:info@nachrichtenwerk.de)  
Internet: [www.nachrichtenwerk.de](http://www.nachrichtenwerk.de)

---

Die Bilder im Text sind von:

© Lebenshilfe für Menschen mit  
geistiger Behinderung Bremen e.V.  
Illustrator Stefan Albers,  
Atelier Fleetinsel, 2013.

---

Das Heft ist gestaltet von:

amatik, Designagentur  
Boninstraße 63  
24114 Kiel  
[www.amatik.de](http://www.amatik.de)

---

Informationen im Internet  
[sh-landtag.de](http://sh-landtag.de)

SCHLESWIG-  
HOLSTEINISCHER  
LANDTAG

