

Finanzministerium | Postfach 7127 | 24171 Kiel

Minister

An den
Vorsitzenden
des Finanzausschusses
des Schleswig-Holsteinischen Landtages
Herrn Günter Neugebauer, MdL
Landeshaus
24105 Kiel

nachrichtlich:

Herrn
Präsidenten
des Landesrechnungshofes
Schleswig-Holstein
Dr. Aloys Altmann
Hopfenstr. 30
24103 Kiel

Kiel, 22. April 2008

**Bericht über den Haushaltsablauf
Stand: 31. Dezember 2007**

Sehr geehrter Herr Vorsitzender,

gem. § 10 LHO ist der Finanzausschuss halbjährlich über den Stand des Haushaltsvollzugs zu unterrichten. Der Bericht über den Haushaltsablauf 2007 erfolgt erstmals in Form einer Erfolgsrechnung in Anlehnung an eine Gewinn- und Verlustrechnung nach § 275 HGB mit Erläuterungen. Die Daten der Erfolgsrechnung können Anlage 1 entnommen werden. Anlagen 2 bis 4 enthalten die bisher üblichen Übersichten, um die Daten mit den Berichten der Vorjahre vergleichen zu können.

1. Grundlage für die Haushaltsführung im Jahre 2007

Grundlage für den Haushaltsvollzug 2007 ist das Haushaltsstrukturgesetz 2007/2008 vom 14. Dezember 2006. Danach betragen die Nettoeinnahmen 2007 im Soll 7.226,8 Mio. € Nettoausgaben waren in Höhe von 8.350,0 Mio. € vorgesehen. Das im Zahlenwerk und den Ausführungen dargestellte Soll 2007 entspricht dem

Soll lt. Haushaltsplan 2007 und berücksichtigt - anders als in den Berichten der Vorjahre - keine Solländerungen.

2. Operatives Ergebnis und Fehlbetrag aus der Erfolgsrechnung

Das operative Ergebnis (Tz. 16) ist mit 258,9 Mio. € positiv. Es konnte gegenüber dem Vorjahr (- 238,1 Mio. €) um 497,0 Mio. € gesteigert werden. Damit sind die regelmäßigen Ausgaben für Personal, Verwaltung, Investitionen und Zuwendungen durch die laufenden eigenen Einnahmen aus Steuern und Verwaltung gedeckt.

Der Jahresfehlbetrag aus der Erfolgsrechnung (Tz. 28) ist mit - 330,4 Mio. € um 503,5 Mio. € geringer als im Vorjahr (- 833,8 Mio. €) und 763,3 Mio. € geringer als bei Aufstellung des Haushalts (- 1.093,7 Mio. €) befürchtet.

Im Einzelnen haben folgende Entwicklungen zu diesem Ergebnis geführt:

2.1. Einnahmen aus Steuern (Tz. 1)

2.1.1 Steuern (Tz. 1 a)

Die Steuereinnahmen (ohne Länderfinanzausgleich - LFA - und Bundesergänzungszuweisungen - BEZ -) betragen 6.120,6 Mio. €. Gegenüber dem Vorjahr ergibt sich eine Aufkommenssteigerung um 558,3 Mio. €. Sie lagen um 488,1 Mio. € über dem Soll (5.632,5 Mio. € nach Abzug von 100,0 Mio. € globaler Steuerminderungen).

Das Ergebnis beruht sowohl auf den steuerrechtlichen Maßnahmen von Bund und Ländern als auch auf der guten konjunkturellen Entwicklung und der Belebung des Arbeitsmarktes.

Der Anstieg der Steuereinnahmen im Jahr 2007 gegenüber dem Soll 2007 betraf bei den Landessteuern insbesondere die Erbschaftsteuer (+ 29,7 Mio. €) sowie die Grunderwerbsteuer (+ 24,7 Mio. €). Ursächlich für die Entwicklung bei der Erbschaftsteuer sind größere Einzelfälle. Die Steuerart unterliegt zufälligen Schwankungen in Abhängigkeit von größeren Steuerfällen. Sie liegt 1,5 Mio. € über dem Vorjahreswert. Die Grunderwerbsteuer liegt 9,5 Mio. € unter dem Vorjahreswert. Es zeichnet sich eine Normalisierung und Stabilisierung des Aufkommens ab.

Für die Gemeinschaftsteuern ergibt sich 2007 ein Anstieg gegenüber dem Haushaltssoll insbesondere bei der veranlagten Einkommensteuer (+ 99,1 Mio. €), der Zinsabschlagsteuer (+ 41,9 Mio. €) sowie bei der Umsatzsteuer (+ 148,1 Mio. €). Einnahme erhöhend haben sich die Kürzungen von Steuervergünstigungen wie beispielsweise zur Eigenheimzulage und Pendlerpauschale, die Reduzierung der Sparfreibeträge und die Erhöhung der Mehrwertsteuer um drei Prozentpunkte ausgewirkt.

Bei der Körperschaftsteuer ist ein Absinken gegenüber dem Soll 2007 (- 40,6 Mio. €) zu verzeichnen. Dieses ist auf Zerlegungseffekte zwischen den Län-

dern zurückzuführen.

Insgesamt hat sich das Steueraufkommen einschl. der Zahlungen im Länderfinanzausgleich und bei den Bundesergänzungszuweisungen wie folgt entwickelt:

| | Ist 2006 | Soll 2007 | Schätzung Nov. 2007 | Ist 2007 |
|------------------------------------|-----------------|------------------|--------------------------------|-----------------|
| - in Mio. € - | | | | |
| Steuereinnahmen | 5.562,2 | 5.732,5 | 6.035,7 | 6.120,6 |
| Globale Steuer- mindereinnahmen | | -100,0 | | |
| LFA (Einnahmen) | 125,4 | 98,7 | 129,8 | 146,6 |
| BEZ (Einnahmen) | 116,7 | 103,7 | 122,7 | 136,8 |
| Summe | 5.804,3 | 5.834,9 | 6.288,2 | 6.404,0 |
| abzüglich: | | | | |
| LFA (Ausgaben) | | | | |
| BEZ (Ausgaben) | | | | |
| Summe | 5.804,3 | 5.834,9 | 6.288,2 | 6.404,0 |

Beim Länderfinanzausgleich bleibt Schleswig-Holstein nach der Abrechnung des Steueraufkommens des IV. Quartals 2007 weiterhin Nehmerland. Die Finanzkraft vor Länderfinanzausgleich liegt wie im Vorjahr bei 96,61 v. H.. Schleswig-Holstein hat im März 2008 insgesamt 1,1 Mio. € Umsatzsteueranteile sowie 24,2 Mio. € Ausgleichszuweisungen aus der vorläufigen Abrechnung des Finanzausgleichsjahres 2007 erhalten. Im Gegenzug wurden 7,7 Mio. € Fehlbetrags-Bundesergänzungszuweisungen für das Jahr 2007 erstattet.

In der Darstellung der Einnahmen aus LFA und BEZ in Tz. 23 (301,7 Mio. €) sind 16,5 Mio. € Einnahmen von Gemeinden und Gemeindeverbänden im Rahmen des KFA und 1,8 Mio. € Zuweisungen des Bundes zum Ausgleich von Kraftfahrzeugsteuerausfällen enthalten.

Eine Übersicht über das Steueraufkommen ist als Anlage 5 beigelegt.

2.1.2 Globale Mehr- / Mindereinnahmen (Tz. 1 b)

Die im Haushalt 2007 veranschlagten Mindereinnahmen in Höhe von 100 Mio. € konnten durch Steuermehreinnahmen kompensiert werden.

2.2 Einnahmen aus Steuerähnlichen Abgaben (Tz. 2)

Das Aufkommen aus steuerähnlichen Abgaben im Jahr 2007 liegt mit 94,1 Mio. € 5,9 Mio. € (- 5,9 v. H.) unter dem Ergebnis des Vorjahreszeitraumes und 4,6 Mio. € unter dem Soll 2007 (- 4,6 v. H.).

Die Veränderungen zum Vorjahr sind im Einzelnen:

| | |
|------------------------------------|--------------|
| - Spielbankabgabe und Zusatzabgabe | - 6,0 Mio. € |
| - Abwasserabgabe | - 3,0 Mio. € |
| - Grundwasserentnahmeabgabe | + 0,6 Mio. € |
| - Oberflächenwasserabgabe | + 2,4 Mio. € |

Bei den Spielbankabgaben macht sich die geänderte Rechtslage bemerkbar. Die Umsätze der Spielbanken unterliegen seit April 2007 der Umsatzsteuer. Diese wird auf die Spielbankabgabe angerechnet.
Die Stillstände der Kernkraftwerke im Jahr 2007 wirken sich bei den Einnahmen aus der Oberflächenwasserabgabe erst im Jahr 2008 aus.

2.3 Verwaltungseinnahmen (Tz. 3)

Die Verwaltungseinnahmen lagen mit 409,0 Mio. € um 7,2 Mio. € über dem Ist 2006.

Wesentliche Veränderungen gegenüber 2006 in diesem Bereich betreffen u.a. die Feldes- und Förderabgaben (+ 1,6 Mio. €). Dies sind 47,6 Mio. € weniger als im Soll 2007 veranschlagt. Gründe sind ein Wassereinbruch bei der Erdölförderung, durch den die Einnahmen ca. 20 Mio. € unter den Erwartungen blieben, sowie der niedrige Dollarkurs im 1. Quartal 2007 zusammen mit einem damals relativ niedrigen Ölpreis, die zu weiteren Einnahmeverlusten in Höhe von ca. 30 Mio. € führten. Siehe hierzu auch Umdruck 16/2664. Die endgültige Entwicklung der im Umdruck dargestellten Titel kann Anlage 7 entnommen werden.

Weitere wesentliche Änderungen betrafen die

| | |
|--|--------------|
| - Gerichtskosten | + 2,3 Mio. € |
| - Gebühren und Auslagen der Gerichtsvollzieherinnen und Gerichtsvollzieher | - 1,9 Mio. € |
| - Rückzahlung nicht verbrauchter Städtebauförderungsmittel | + 1,6 Mio. € |
| - Erstattung eingesparter Bewirtschaftungskosten durch die GMSH | + 1,8 Mio. € |
| - Erbschaften des Landes nach § 1936 BGB | + 1,2 Mio. € |

2.4 Steuereinnahmen und sonstige Erträge (Tz. 7)

Die dargestellten Entwicklungen führen zum Ergebnis aus Steuern und sonstigen Erträgen von insgesamt 6.645,0 Mio. €, was einem Einnahmезuwachs von 552,4 Mio. € im Vergleich zum Vorjahr (6.092,6 Mio. €) und 445,4 Mio. € gegenüber dem Plan (6.199,6 Mio. €) entspricht.

2.5 Aufwendungen für Verwaltungstätigkeit (Tz. 8)

Die Aufwendungen für Verwaltungstätigkeit entsprechen den sächlichen Verwaltungsausgaben im kameralen Haushalt. Sie betragen 440,8 Mio. €. Sie sind gegenüber dem Vorjahreszeitraum um 4,8 Mio. € (1,1 v. H.) gestiegen und haben sich gegenüber dem Soll um 21,0 Mio. € (- 4,6 v. H.) verringert.

Ein großer Teil der Veränderung zum Soll ist durch geringere Ausgaben auf Grund von Werkverträgen (- 14,8 Mio. €) v. a. im Bereich IT bedingt (- 9,5 Mio. €, siehe auch unter 3.18 Rücklagen (Tz. 29)). Des Weiteren blieben die Ausgaben für Geschäftsbedarfe, Kommunikation etc. unter den Ansätzen (- 4,1 Mio. €), siehe auch hierzu unter 3.18.

Ausgabesteigerungen gegenüber 2006 haben sich u. a. durch folgende Punkte ergeben

| | |
|--|--------------|
| - Verbrauchsmittel, Haltung von Fahrzeugen und dgl. | + 1,9 Mio. € |
| - Bewirtschaftung der Grundstücke, Gebäude und Räume | + 1,6 Mio. € |
| - Mieten und Pachten | + 1,5 Mio. € |
| - Unterhaltung der Grundstücke und baulichen Anlagen | + 1,2 Mio. € |

Die Ausgaben für Kunst- und wissenschaftliche Sammlungen und Bibliotheken liegen um - 1,5 Mio. € unter dem Vorjahr.

2.6 Personalaufwand (Tz. 9)

Der Personalaufwand betrug zum 31. Dezember 2007 2.999,3 Mio. €. Gegenüber dem Vorjahres-Ist (3.100,6 Mio. €) bedeutet das einen Rückgang von insgesamt 101,3 Mio. €.

Zu diesem Ausgabenrückgang hat die Kürzung der Sonderzahlungen im Beamtenbereich mit 100,4 Mio. € beigetragen. Die Ausgaben für Einmalzahlungen bedingt durch den neuen Tarifvertrag und seine Übernahme für den Beamtenbereich in Höhe von 11,8 Mio. € konnten aus den Budgets erwirtschaftet werden.

Die lineare Tarif- und Besoldungserhöhung um 2,9 v. H. wurde erst zum 01.01.2008 wirksam und wirkt sich daher erst im Jahr 2008 aus.

Die Ressorts haben aus den nicht verausgabten Personalmitteln Rücklagen in Höhe von 16,3 Mio. €, davon 4,5 Mio. € für Sabbatjahre, gebildet.

Zusätzlich wurde aus nicht benötigten, im Epl. 11 veranschlagten globalen Personalmehrausgaben für Tarif- und Besoldungserhöhungen eine Rücklage in Höhe von 14,1 Mio. € gebildet. Sie dient der Risikovorsorge für Tarifabschlüsse in den Folgejahren.

Die Versorgungsausgaben liegen mit 774,5 Mio. € um 4,8 Mio. € (- 0,6 v. H.) unter dem Vorjahresergebnis und um 6,3 Mio. € (- 0,8 v. H.) unter dem Soll. Grund sind auch hier die Einsparungen auf Grund der gekürzten Sonderzahlungen. Sie überkompensieren die Mehrausgaben auf Grund der gestiegenen Anzahl der Versorgungsempfängerinnen und -empfänger.

Eine Übersicht über die Personalkostenbudgets im Haushaltsjahr 2007 ist als Anlage 6 beigefügt.

2.7 Abschreibungen (Tz. 10)

Die Abschreibungen entsprechen einer theoretischen 100 % Sofortabschreibung auf Aufwendungen und damit den investiven Ausgaben in der HG 7 Baumaßnahmen und OG 81 Erwerb von beweglichen Sachen.

Die gesamten investiven Ausgaben sind in der Darstellung der Erfolgsrechnung in den Tz. 10, 14 e), 26 (teilweise) und 30 b) enthalten. Sie betragen 772,3 Mio. €. Die Steigerung gegenüber dem Vorjahr betrug 72,8 Mio. € (10,4 v. H.). Sie lagen 168,9 Mio. € (-17,9 v. H.) unter dem Plan.

2.7.1 Bau-Investitionen (Tz. 10 a))

Die Ausgaben für Baumaßnahmen (Tz. 10 a)) lagen mit 129,4 Mio. € um 23,8 Mio. € (22,5 v. H.) über dem Vorjahresniveau und um 33,8 Mio. € (- 20,7 v. H.) unter dem Soll.

Wesentliche Ausgabesteigerungen gegenüber dem Vorjahr gab es u.a. bei

| | |
|---|---------------|
| - Baunebenkosten für Baumaßnahmen außerhalb der Gemeinschaftsaufgabe Hochschulbau | + 7,1 Mio. € |
| - Baunebenkosten für Baumaßnahmen des Bundes | + 6,6 Mio. € |
| - Kostenerstattung an die GMSH für Organleihe Bundesbau | + 12,6 Mio. € |

Die Ausgaben für den Bundesbau sind vollständig einnahmefinanziert und belasten den Landeshaushalt nicht. Zum Amt für Bundesbau (AfB) siehe auch Umdruck 16/1712.

2.7.2 Betriebs- und Geschäftsausstattung (Tz. 10 b))

Mit 46,8 Mio. € fielen diese Aufwendungen 6,3 Mio. € höher aus als im Vorjahr (40,5 Mio. €). Die Haushaltsansätze (79,7 Mio. €) wurden hier um 32,9 Mio. € unterschritten.

Dies ist im Wesentlichen auf die bekannte Entwicklung bei der Einführung des Digitalfunks zurückzuführen. Von den investiven Mitteln, die zur Einführung des Digitalfunks zur Verfügung standen, wurden bis Ende des Jahres 0,3 Mio. € ausgegeben. Damit wurde das Soll um 24,7 Mio. € unterschritten.

Für den Neubau von Wasserschutzpolizeibooten wurden planmäßig 3,4 Mio. € mehr als im Vorjahr verausgabt.

2.8. Ergebnis vor Zuweisungen (Tz. 12)

Das Ergebnis vor Zuweisungen (3.028,7 Mio. €) ist insbesondere auf Grund der gestiegenen Steuereinnahmen und der geringeren Personalausgaben durch die Kür-

zung der Sonderzahlungen gegenüber dem Vorjahr (2.409,9 Mio. €) deutlich verbessert (+ 618,8 Mio. €).

2.9 Einnahmen aus Zuweisungen und Zuschüssen (Tz. 13)

2.9.1 Einnahmen aus Zuweisungen und Zuschüssen ohne Investitionen (Tz. 13 a))

Diese Einnahmeart lag mit 720,4 Mio. € um 8,8 Mio. € über dem Vorjahr und 193,4 Mio. € über dem Soll. Letzteres ist im Wesentlichen bedingt durch Zahlungen des Bundes für Unterkunft und Heizung nach § 22 (1) SGB II zur Weiterleitung an die Kreise und kreisfreien Städte in Höhe von 149,3 Mio. €, die aufgrund der noch laufenden Verhandlungen mit dem Bund während der Planaufstellung mit einem Ansatz von 0 Mio. € veranschlagt wurden. Die Zahlungen des Bundes haben sich im Jahr 2007 gegenüber 2006 um 5,7 Mio. € erhöht.

Die Zuweisungen zur Erstattung des Anteils des Bundes am Wohngeld lagen entsprechend dem verminderten Bedarf am Ende des Jahres 2007 5,6 Mio. € unter denen des Jahres 2006.

Die Zuschüsse von der EU sind gegenüber dem Vorjahr um 19,6 Mio. € gestiegen. Die Zuweisungen des Bundes für Regionalisierungsmittel sind erwartungsgemäß um 23,6 Mio. € geringer als im Vorjahr.

2.9.2 Einnahmen aus Zuweisungen und Zuschüssen für Investitionen (Tz. 13 b))

Die Einnahmen aus investiven Zuwendungen betragen 249,5 Mio. € und lagen damit 34,4 Mio. € (16,0 v. H.) über denen des Vorjahres und um 12,8 Mio. € (5,4 v. H.) über dem Soll. Die wesentlichen Veränderungen zum Soll ergeben sich hier aus den Zuweisungen des Bundes zur Ganztagsbetreuung (+ 10,6 Mio. €).

2.10. Ausgaben für Zuweisungen und Zuschüsse (Tz. 14)

Diese Ausgaben waren mit 3.739,6 Mio. € um 165,0 Mio. € höher als im Jahr 2006 (3.574,7 Mio. €).

2.10.1 Nichtinvestive Zuweisungen und Zuschüsse (Tz. 14 a), b), c), und d))

Die nichtinvestiven Zuweisungen und Zuschüsse betragen im Jahr 2007 ohne Vermögensübertragungen (OG 69, unter außerordentliche Aufwendungen abgebildet) 3.184,1 Mio. €. Sie überstiegen damit das Vorjahr (3.056,5 Mio. €) um 127,5 Mio. €. Dies entspricht 4,2 %.

Die Schlüsselzuweisungen im Rahmen des Kommunalen Finanzausgleichs (in Tz. 14 a) enthalten) sind um 104,8 Mio. € auf 740,8 Mio. € im Vergleich zum Vorjahr

(636,0 Mio. €) gestiegen. Grund sind die gestiegenen Steuereinnahmen und die Verlagerung von Vorwegabzügen in die Schlüsselzuweisungen.

Die Ausgaben für die Kosten der Unterkunft betragen 149,3 Mio. € und liegen damit 5,7 Mio. € über dem Vorjahr (143,6 Mio. €) (siehe auch unter 3.9.1).

Weitere wesentliche Veränderungen gegenüber 2006 ergaben sich u. a. bei

| | |
|---|---------------|
| - Erstattungen für Wohngeld | - 11,3 Mio. € |
| - Zahlungen in Verbindung mit dem Grundsicherungsgesetz | - 7,7 Mio. € |
| - den Ausgaben für Sozialhilfe | + 34,8 Mio. € |

Der Bedarf an Wohngeld hat sich aufgrund der positiven konjunkturellen Entwicklung und deren Auswirkungen auf Arbeitsmarkt und Beschäftigte vermindert. Die Mehrausgaben bei der Sozialhilfe gehen auf Kostensteigerungen und die zusätzlichen Aufgaben der Kommunen nach Inkrafttreten des AG-SGB XII zurück.

2.10.2 Zuweisungen und Zuschüsse für Investitionen (Tz. 14 e)

Die Zuweisungen und Zuschüsse für Investitionen sind mit 555,6 Mio. € 37,4 Mio. € höher ausgefallen als 2006. Sie lagen 23 Mio. € unter dem Soll.

Die wesentlichste Abweichung zum Soll ergibt sich bei den investiven Zuweisungen zum Aufbau und zur Weiterentwicklung von Ganztagschulen öffentlicher Träger. Diese lagen am Ende des Jahres 2007 10,2 Mio. € unter dem Soll.

Die betragsmäßig wesentliche Abweichung zum Vorjahr ergab sich bei der Zuweisung an das Zweckvermögen Wohnraumförderung bei der Investitionsbank S.-H. aus Kompensationsleistungen des Bundes. Diese Ausgabe fiel 12,6 Mio. € höher aus als 2006.

2.11. Globale Mehr- / Minderausgaben (Tz. 15)

Im Haushaltsplan 2007 waren 6,9 Mio. € globale Mehrausgaben und globale Minderausgaben in Höhe von 32,6 Mio. € veranschlagt.

Über die Aufteilung der zentral veranschlagten globalen Minderausgaben auf die Ressorteinzelpläne und ihre geplante Auflösung (Stand Juli 2007) wurde dem Finanzausschuss mit Umdruck 16/2240 berichtet.

Eine Zusammenstellung über die endgültige Erwirtschaftung ist als Anlage 8 beigelegt.

2.12 Erträge aus Beteiligungen (Tz. 17)

Die gegenüber dem Vorjahr erhöhten Gewinne entsprechen in etwa der im Haushaltsplan berücksichtigten erhöhten Gewinnausschüttung der HSH Nordbank.

2.13 Sonstige Zinsen und ähnliche Aufwendungen (Tz. 21)

Die Zinsausgaben 2007 liegen mit 934,0 Mio. € um 42,3 Mio. € über dem Jahr 2006 (891,6 Mio. €). Der Anstieg der Zinsausgaben gegenüber dem Vorjahr entspricht in etwa den Mehrausgaben aus der Neuverschuldung 2006. Der anhaltende Trend steigender Marktzinsen konnte somit fast vollständig kompensiert werden. Die Zinsausgaben liegen um 46,0 Mio. € unter dem veranschlagten Soll von 980,0 Mio. €. Ursächlich ist zum einen die deutliche Absenkung der Neuverschuldung des Jahres 2006. Zum anderen wurde ein wesentlicher Beitrag durch die gezielten Optimierungsmaßnahmen des Kredit- und Zinsmanagements geleistet.

2.14 Finanzergebnis (Tz. 22)

Das Finanzergebnis wird nahezu vollständig von der Höhe bzw. Entwicklung der Zinsausgaben dominiert. Der Anstieg der Zinsausgaben wird nur teilweise durch die höheren Erträge aus Beteiligungen kompensiert.

2.15 Einnahmen aus Länderfinanzausgleich und Bundesergänzungszuweisungen (Tz. 23)

Siehe oben unter 3.1.1.

2.16 Außerordentliche Einnahmen (Tz. 25)

Die außerordentlichen Einnahmen liegen 12,0 Mio. € unter dem Vorjahr. Ein Effekt sind hier die um 5,7 Mio. € unter dem Vorjahr liegende Einnahmen aus Bürgschaftsregressforderungen. Im Jahr 2006 war hier ein nicht wieder zu erwartender größerer Einzelfall zu verzeichnen.

Der zweite größere Effekt (- 5,4 Mio. €) ist durch haushaltstechnische Verrechnungen bedingt. Auf Grund der Systematik sind hier auch die Ausgaben in derselben Höhe rückläufig. Siehe unter 2.17.

Haushaltstechnische Verrechnungen zeigen interne Geldströme vom tatsächlichen Ort der Einnahme zum tatsächlichen Ort der Ausgabe zwischen Einzelplänen und Kapiteln z. B. bei zentral veranschlagten Einnahmen und Ausgaben und durchlaufenden Posten an, ohne dass tatsächlich Mittel fließen.

2.17 Außerordentliche Aufwendungen (Tz. 26)

Die außerordentlichen Aufwendungen fallen 6,1 Mio. € niedriger aus als 2006. Der Haupteffekt (5,4 Mio. €) ist durch die Höhe der haushaltstechnischen Verrechnungen verursacht (s. o.).

2.18 Rücklagen (Tz. 29)

Im Haushaltsjahr 2007 betrug der Saldo aus Rücklagenentnahmen und -zuführungen - 155,5 Mio. €.

Es wurden Rücklagen in Höhe von 191,6 Mio. € gebildet. Davon entfallen 30,4 Mio. € auf Personalarücklagen (siehe oben).

Rücklagen in Höhe von 81,5 Mio. € entsprechen dem den Kommunen an den Steuermehreinnahmen 2007 zustehenden Anteil. Weitere 70,0 Mio. € wurden der Rücklage zugeführt, um die Kreditaufnahme in Folgejahren mindern zu können.

Bei den restlichen Rücklagenbildungen in Höhe von 9,7 Mio. € handelt es sich um verschiedene Zweckerücklagen, davon

| | |
|--|------------|
| - für Zwecke der IT für E-Government | 4,0 Mio. € |
| - für Zwecke des Steuerwesens | 1,3 Mio. € |
| - für Zwecke der Gerichte der ordentlichen Gerichtsbarkeit | 1,9 Mio. € |

2.19 Netto-Kreditaufnahme am Kapitalmarkt (Tz. 32)

Zur Finanzierung des Haushaltes 2007 stand eine Kreditermächtigung in Höhe von 4.330,5 Mio. €, davon 1.094,2 Mio. € für die Nettoneuverschuldung zur Verfügung. Die Restkreditermächtigung aus dem Vorjahr betrug 50,0 Mio. €. Sie wurde aufgrund des ausreichenden Deckungsrahmens nicht beansprucht und zum Jahresende in Abgang gestellt. Im Vollzug liegt die Nettokreditaufnahme 2007 mit 515,5 Mio. € deutlich unter dem Vorjahresniveau von 885,3 Mio. € sowie dem Soll. Ursächlich für den geringeren Finanzierungsbedarf sind vor allem die Steuermehreinnahmen in Höhe von 558,3 Mio. €.

3. Gruppierungsübersicht

Als Anlage 9 ist eine Gruppierungsübersicht über die Einnahmen und Ausgaben des Jahres 2007 beigefügt.

Mit freundlichen Grüßen

gez.
Rainer Wiegard

Erfolgsrechnung 2007

Landeshaushalt Schleswig-Holstein

| Gliederung in Anlehnung an Gewinn- und Verlustrechnung nach §275 HGB | 2007 Abweichung Vorjahr in T€ | | 2007 IST in T€ | | Steuerquote je Einwohner % in € | | 2007 PLAN in T€ | | 2006 IST in T€ | |
|---|-------------------------------------|-----------------|----------------------|------------------|------------------------------------|-----------------|-----------------------|-------------------|----------------------|------------------|
| | | | | | | | | | | |
| 1 Einnahmen aus Steuern | | 558.344 | 6.120.581 | 6.120.581 | 100,0 | 2.159,21 | 5.732.500 | 5.632.500 | 5.562.238 | 5.562.238 |
| a) Steuern | | 558.344 | | | 100,0 | 2.159,21 | | | | |
| b) Globale Mehr/ Mindereinnahmen (+)/(-) | | 0 | | | | | -100.000 | | 0 | |
| 2 Einnahmen aus steuerähnlichen Abgaben | | -5.886 | 94.106 | 94.106 | 1,5 | 33,20 | | 98.663 | | 99.992 |
| 3 Verwaltungseinnahmen | | 7.189 | 408.972 | 408.972 | 6,7 | 144,28 | | 447.723 | | 401.783 |
| 4 Bestandsveränderungen | | | 0 | 0 | 0,0 | | | 0 | | 0 |
| 5 Aktivierte Eigenleistungen | | | 0 | 0 | 0,0 | | | 0 | | 0 |
| 6 Sonstige Einnahmen | | -7.252 | 21.345 | 21.345 | 0,3 | 7,53 | | 20.736 | | 28.596 |
| 7 Steuereinnahmen und sonstige Erträge | | 552.395 | 6.645.003 | 6.645.003 | 108,6 | 2.344,21 | 6.199.621 | 6.199.621 | 6.092.609 | 6.092.609 |
| 8 Aufwendungen für Verwaltungstätigkeit | | -4.837 | -440.787 | -440.787 | -7,2 | -155,50 | | -454.566 | | -435.950 |
| a) sächliche Verwaltungskosten | | -5.708 | -198.558 | -198.558 | -3,2 | -70,05 | -204.470 | | -192.851 | |
| b) persönliche Verwaltungskosten | | -9.747 | -201.723 | -201.723 | -3,3 | -71,16 | -211.298 | | -191.977 | |
| c) alle übrigen Verwaltungskosten | | 10.617 | -40.505 | -40.505 | -0,7 | -14,29 | -38.798 | | -51.122 | |
| 9 Personalaufwand | | 101.282 | -2.999.344 | -2.999.344 | -49,0 | -1.058,10 | | -3.041.274 | | -3.100.626 |
| a) Beamtenbezüge | | 80.262 | -1.587.397 | -1.587.397 | -25,9 | -560,00 | -1.598.532 | | -1.667.659 | |
| b) Löhne und Gehälter | | 21.614 | -423.957 | -423.957 | -6,9 | -149,56 | -430.872 | | -445.571 | |
| c) Globale Mehr- / Minderausgaben für Personal | | 0 | 0 | 0 | | | -15.040 | | 0 | |
| d) Soziale Abgaben und Aufwendungen für Altersversorgung und Unterstützung | | -594 | -987.989 | -987.989 | | -348,54 | -996.829 | | -987.396 | |
| 10 Abschreibungen (entspricht 100% Sofort-AfA auf 10a+b) | | -30.052 | -176.145 | -176.145 | -2,9 | -62,14 | | -199.377 | | -146.093 |
| a) Bau-Investitionen | | -23.782 | -129.361 | -129.361 | -2,1 | -45,64 | -119.725 | | -105.579 | |
| b) Betriebs- und Geschäftsausstattung | | -6.270 | -46.784 | -46.784 | -0,8 | -16,50 | -79.653 | | -40.514 | |
| 11 Sonstige Aufwendungen | | 0 | 0 | 0 | | | | 0 | | 0 |
| 12 Ergebnis vor Zuweisungen | | 618.788 | 3.028.728 | 3.028.728 | 49,5 | 1.068,47 | 2.504.405 | 2.504.405 | 2.409.940 | 2.409.940 |
| 13 Einnahmen aus Zuweisungen und Zuschüssen | | 43.200 | 969.853 | 969.853 | 15,8 | 342,14 | | 757.151 | | 926.653 |
| a) Einnahmen aus Zuweisungen und Zuschüssen ohne Investitionen | | 8.842 | 720.385 | 720.385 | 11,8 | 254,14 | | 526.944 | | 711.543 |
| b) Einnahmen aus Zuweisungen und Zuschüssen für Investitionen | | 34.358 | 249.468 | 249.468 | 4,1 | 88,01 | | 230.207 | | 215.110 |
| 14 Ausgaben für Zuweisungen und Zuschüsse | | -164.956 | -3.739.641 | -3.739.641 | -61,1 | -1.319,26 | | -3.637.864 | | -3.574.685 |
| a) Nicht zweckgebundene Zuweisungen an Gemeinden (KFA) | | -121.521 | -839.719 | -839.719 | -13,7 | -296,23 | -817.487 | | -718.198 | |
| b) Zweckgebundene Zuweisungen | | -10.903 | -1.217.056 | -1.217.056 | -19,9 | -429,35 | -1.057.958 | | -1.206.153 | |
| c) Zuschüsse für laufende Zwecke | | 9.941 | -1.059.482 | -1.059.482 | -17,3 | -373,76 | -1.114.340 | | -1.069.424 | |
| d) Schuldendiensthilfen | | -5.054 | -67.818 | -67.818 | -1,1 | -23,92 | -69.445 | | -62.764 | |
| e) Zuweisungen und Zuschüsse für Investitionen | | -37.419 | -555.566 | -555.566 | -9,1 | -195,99 | -578.633 | | -518.147 | |
| 15 Globale Mehr-/ Minderausgaben (-)/(+) | | 0 | 0 | 0 | | | | 25.725 | | 0 |
| 16 Operatives Ergebnis | | 497.032 | 258.940 | 258.940 | 4,2 | 91,35 | -350.583 | -350.583 | -238.092 | -238.092 |
| 17 Erträge aus Beteiligungen | | 10.270 | 42.230 | 42.230 | 0,7 | 14,90 | | 40.469 | | 31.960 |
| 18 Erträge aus Wertpapieren und Ausleihungen des Finanzanlagevermögens | | 0 | 0 | 0 | | | | 0 | | 0 |
| 19 Sonstige Zinsen und ähnliche Erträge | | 30 | 191 | 191 | 0,0 | 0,07 | | 167 | | 161 |
| 20 Abschreibungen auf Finanzanlagen | | 0 | 0 | 0 | | | | 0 | | 0 |
| 21 Sonstige Zinsen und ähnliche Aufwendungen | | -42.348 | -933.995 | -933.995 | -15,3 | -329,49 | | -979.976 | | -891.647 |
| 22 Finanzergebnis | | -32.048 | -891.573 | -891.573 | -14,6 | -314,53 | -939.341 | -939.341 | -859.526 | -859.526 |
| 23 Einnahmen aus Länderfinanzausgleich und Bundesergänzungszuweisungen | | 44.399 | 301.713 | 301.713 | 4,9 | 106,44 | | 202.400 | | 257.314 |
| 24 Ausgaben für den Länderfinanzausgleich | | 0 | 0 | 0 | | | | 0 | | 0 |
| 25 Außerordentliche Einnahmen | | -12.018 | 14.981 | 14.981 | 0,2 | 5,28 | | 20.621 | | 26.998 |
| 26 Außerordentliche Aufwendungen | | 6.107 | -14.415 | -14.415 | -0,2 | -5,09 | | -26.768 | | -20.522 |
| 27 Außerordentliches Ergebnis | | 38.489 | 302.279 | 302.279 | 4,9 | 106,64 | | 196.253 | | 263.790 |
| 28 Jahresüberschuss/ Jahresfehlbetrag aus Erfolgsrechnung | | 503.473 | -330.355 | -330.355 | -5,4 | -116,54 | -1.093.671 | -1.093.671 | -833.827 | -833.827 |
| 29 Rücklagen | | -126.841 | -155.486 | -155.486 | -2,5 | -54,85 | | 28.900 | | 28.900 |
| a) Entnahme aus Rücklagen, Fonds und Stöcken | | 10.971 | 36.100 | 36.100 | 0,6 | 12,74 | | 28.900 | | 25.129 |
| b) Zuführung zu Rücklagen, Fonds und Stöcken | | -137.812 | -191.587 | -191.587 | -3,1 | -67,59 | | 0 | | -53.775 |
| 30 Darlehen | | -5.031 | -28.491 | -28.491 | -0,5 | -10,05 | | -28.265 | | -23.460 |
| a) Darlehensrückflüsse | | 818 | 5.644 | 5.644 | 0,1 | 1,99 | | 6.415 | | 4.826 |
| b) gewährte Darlehen | | -5.849 | -34.135 | -34.135 | -0,6 | -12,04 | | -34.680 | | -28.286 |
| 31 Netto-Kreditaufnahme bei Gebietskörperschaften, Sondervermögen und gebietsk. Zusammenschlüssen | | -1.841 | -1.211 | -1.211 | -0,0 | -0,43 | | -1.212 | | 630 |
| a) BruttoKreditaufnahme | | -1.154 | 0 | 0 | 0,0 | 0,00 | | 0 | | 1.154 |
| b) Tilgung | | -687 | -1.211 | -1.211 | -0,0 | -0,43 | | -1.212 | | -524 |
| 32 Netto-Kreditaufnahme am Kapitalmarkt | | -369.761 | 515.542 | 515.542 | 8,4 | 181,87 | 1.094.247 | 1.094.247 | 885.303 | 885.303 |
| a) BruttoKreditaufnahme | | 470.165 | 3.873.657 | 3.873.657 | 63,3 | 1.366,54 | | 4.330.472 | | 3.403.492 |
| b) Tilgung | | -839.926 | -3.358.115 | -3.358.115 | -54,9 | -1.184,67 | | -3.236.225 | | -2.518.189 |
| 33 Refinanzierungsergebnis | | 0 | 0 | 0 | 0 | 0 | 0 | 0 | 0 | -0 |
| KreditAufnahmeGrenze | | | | | | | -522.805 | | -8,5 | -184,43 |
| | | | | | | | -594.848 | | -484.412 | |

Daten zum Haushaltsablauf des Landes Schleswig-Holstein 2007

**Aufgestellt
vom Finanzministerium**

Inhaltsverzeichnis:

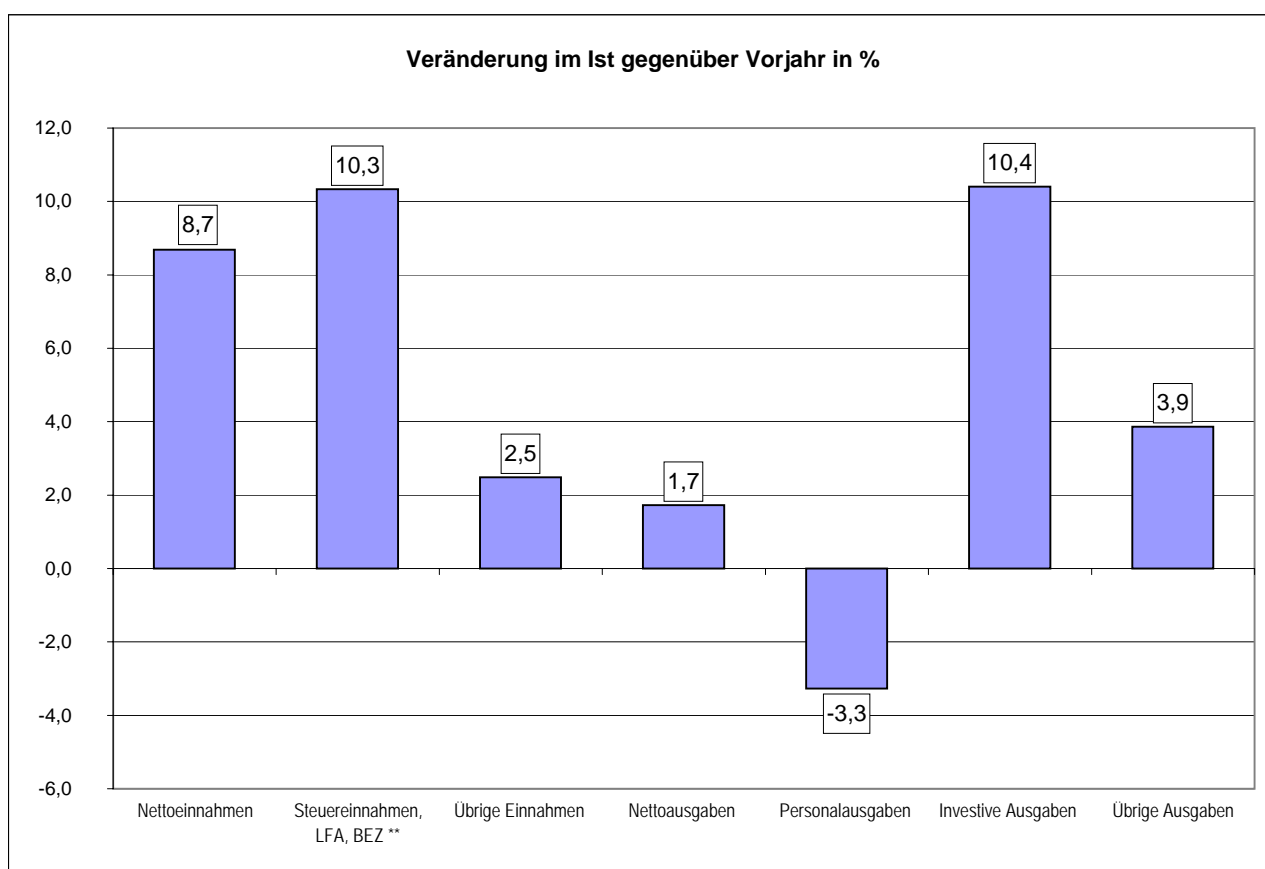
| | | |
|------------|---|----------|
| 1 | Entwicklung des Landeshaushalts | 2 |
| 1.1 | Die Ausgaben des Landes nach Aufgabenbereichen | 3 |
| 1.2 | Die Ausgaben des Landes nach Ausgabearten | 4 |
| 1.3 | Die Einnahmen des Landes nach Einnahmearten | 5 |
| 2 | Kreditaufnahme, Zinsderivate u. Schuldenstand | 6 |
| 2.1 | Kreditaufnahme | 6 |
| 2.2 | Zinsderivate | 6 |
| 2.3 | Schuldenstand | 7 |

1. Entwicklung des Landeshaushalts (in Mio. €)

| | Soll 2007 | Ist Jan. - Dez. 2007 | Veränderung Ist 2007 zum Soll 2007 in % | Veränderung Ist 2007 zum Ist 2006 * in % |
|-------------------------------------|----------------|-------------------------|---|--|
| Nettoeinnahmen | 7.226,8 | 7.979,6 | 10,4 | 8,7 |
| Steuereinnahmen, LFA, BEZ ** | 5.834,9 | 6.404,0 | 9,8 | 10,3 |
| Übrige Einnahmen | 1.391,9 | 1.575,6 | 13,2 | 2,5 |
| Nettoausgaben | 8.350,0 | 8.339,7 | -0,1 | 1,7 |
| Personalausgaben | 3.041,3 | 2.999,3 | -1,4 | -3,3 |
| Investive Ausgaben | 825,1 | 772,3 | -6,4 | 10,4 |
| Übrige Ausgaben | 4.483,7 | 4.568,1 | 1,9 | 3,9 |
| Nettokreditaufnahme | 1.094,2 | 515,5 | -52,9 | -41,8 |

* Ist-Daten 2006 laut Gruppierungsübersicht

** im Soll mit veranschlagten globalen Mindereinnahmen i.H.v. 100,0 Mio. €



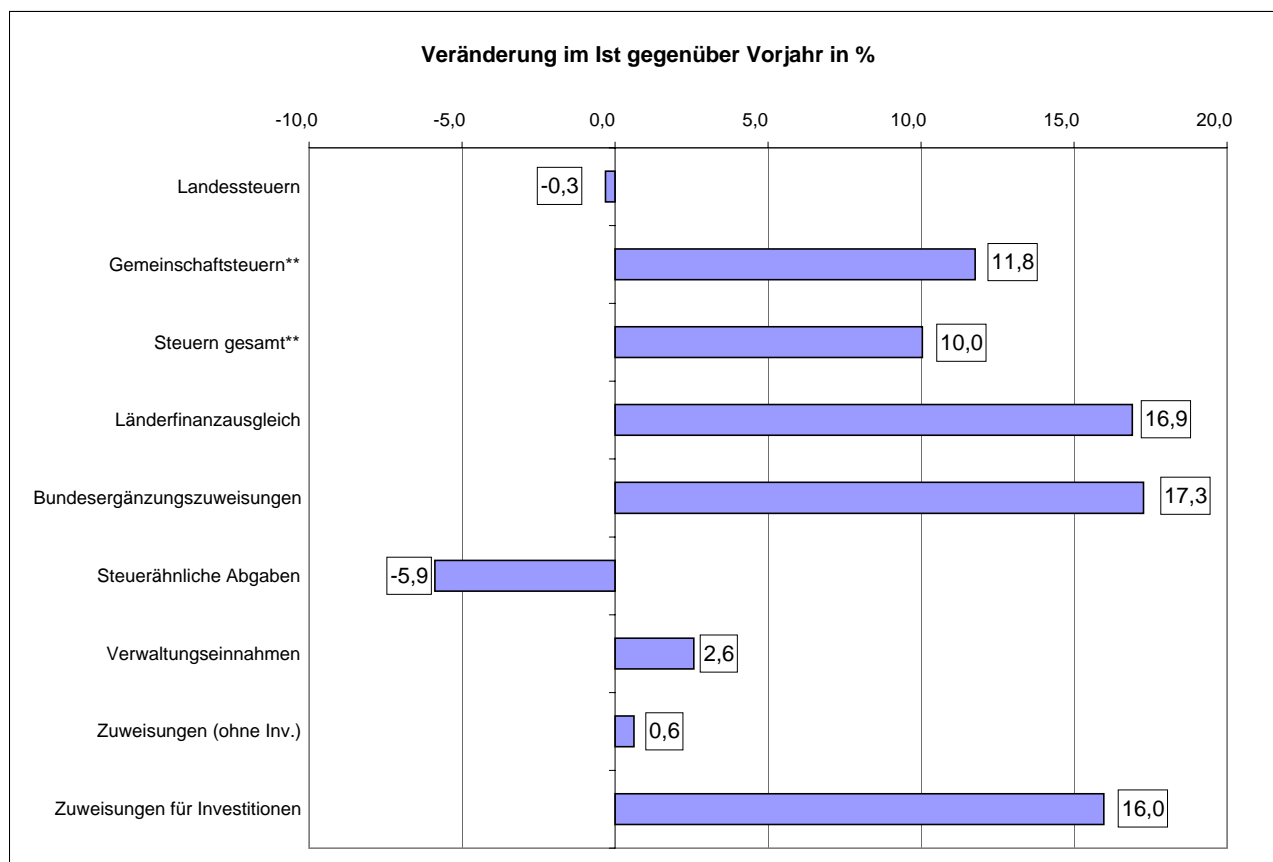
Redaktioneller Hinweis: Die Zahlen dieses Berichts basieren auf den SAP-Daten.

1.3 Die Einnahmen des Landes nach Einnahmearten (in Mio. €)

| | Soll 2007 | Ist Jan. - Dez. 2007 | Veränderung Ist 2007 zum Soll 2007 in % | Veränderung Ist 2007 zum Ist 2006 * in % |
|--------------------------------------|--------------|-------------------------|---|--|
| Landessteuern | 727,7 | 794,3 | 9,1 | -0,3 |
| Gemeinschaftsteuern** | 4.904,8 | 5.326,3 | 8,6 | 11,8 |
| Steuern gesamt** | 5.632,5 | 6.120,6 | 8,7 | 10,0 |
| Länderfinanzausgleich | 98,7 | 146,6 | 48,5 | 16,9 |
| Bundesergänzungszuweisungen | 103,7 | 136,8 | 32,0 | 17,3 |
| Steuerähnliche Abgaben | 98,7 | 94,1 | -4,6 | -5,9 |
| Verwaltungseinnahmen | 504,6 | 467,4 | -7,4 | 2,6 |
| Zuweisungen (ohne Inv.) | 544,6 | 756,9 | 39,0 | 0,6 |
| Zuweisungen für Investitionen | 230,2 | 249,5 | 8,4 | 16,0 |
| Haushaltstechnische Verrechnungen | 13,9 | 7,7 | -44,9 | -41,6 |

* Ist-Daten 2006 laut Gruppierungsübersicht

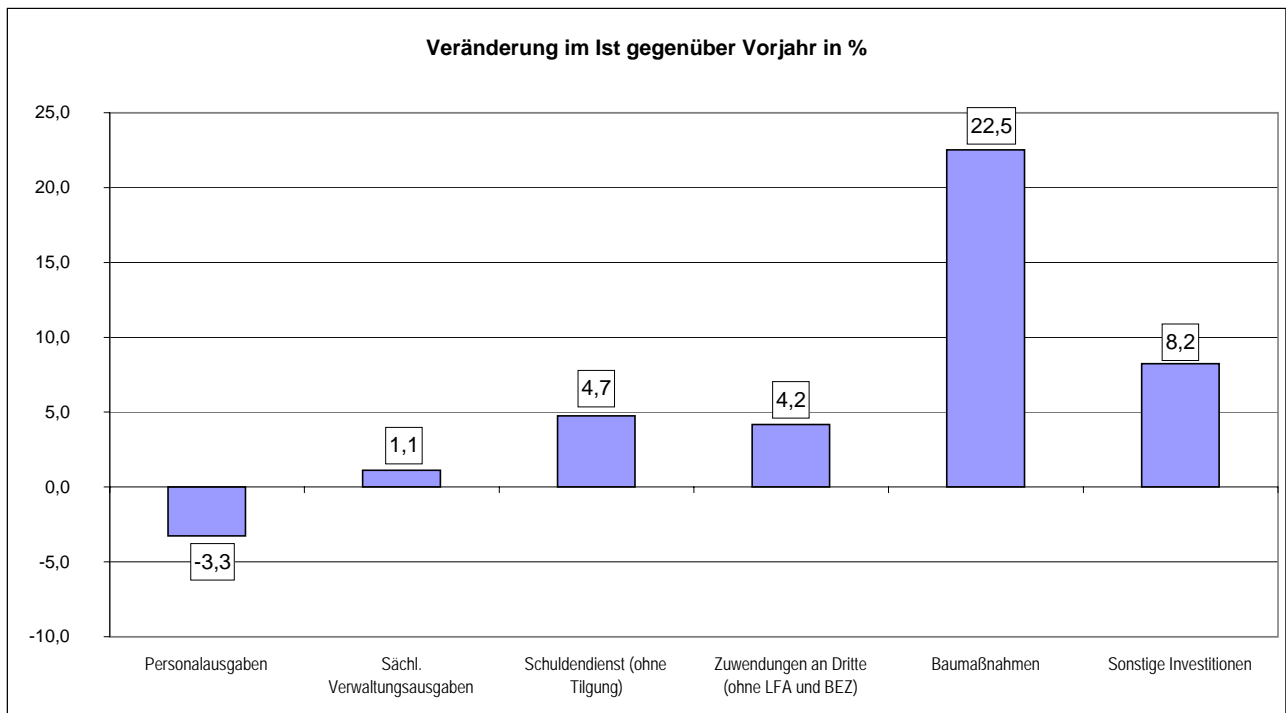
** im Soll mit veranschlagten globalen Mindereinnahmen i.H.v. 100,0 Mio. €



1.2 Die Ausgaben des Landes nach Ausgabearten (in Mio. €)

| | Soll 2007 | Ist Jan. - Dez. 2007 | Veränderung Ist 2007 zum Soll 2007 in % | Veränderung Ist 2007 zum Ist 2006 * in % |
|---|----------------|-------------------------|---|--|
| Personalausgaben | 3.041,3 | 2.999,3 | -1,4 | -3,3 |
| Sächl. Verwaltungsausgaben | 454,6 | 440,8 | -3,0 | 1,1 |
| Schuldendienst (ohne Tilgung) | 980,0 | 934,0 | -4,7 | 4,7 |
| Zuwendungen an Dritte (ohne LFA und BEZ) | 3.059,7 | 3.184,4 | 4,1 | 4,2 |
| Baumaßnahmen | 119,7 | 129,4 | 8,0 | 22,5 |
| Sonstige Investitionen | 705,3 | 642,9 | -8,8 | 8,2 |
| Globale Mehr- und Minderausgaben | -25,7 | 0,0 | -100,0 | 0,0 |
| Haushaltstechnische Verrechnungen | 13,9 | 7,7 | -44,9 | -41,6 |

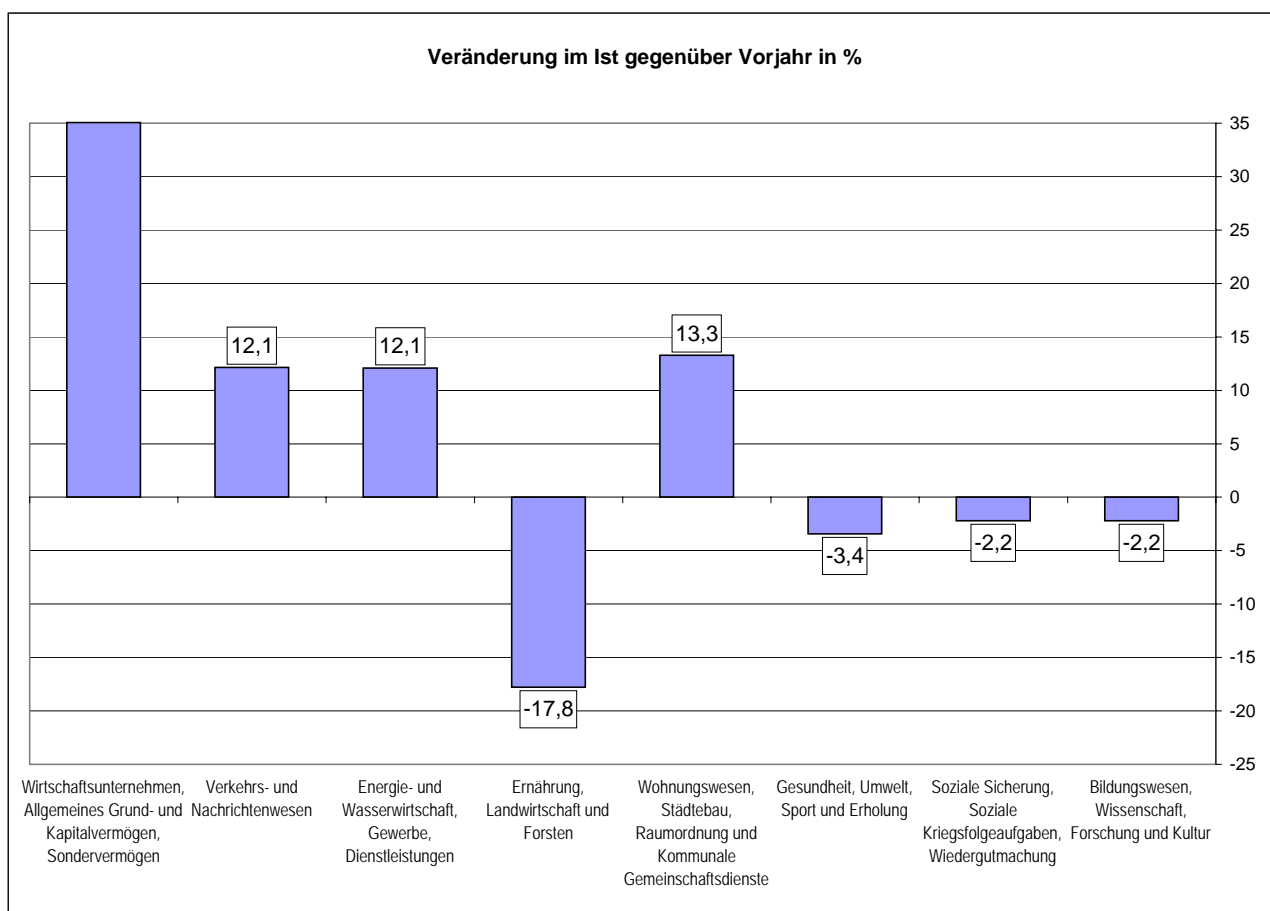
* Ist-Daten 2006 laut Gruppierungsübersicht



Die Ausgaben des Landes nach Aufgabenbereichen (in Mio. €)

| | Soll | Ist | Veränderung | Veränderung |
|---|---------|------------------|--------------------------------|---------------------------------|
| | 2007 | Jan. - Dez. 2007 | Ist 2007 zum Soll 2007 in % | Ist 2007 zum Ist 2006 * in % |
| Allgemeine Dienste | 1.775,8 | 1.737,6 | -2,2 | 0,6 |
| Bildungswesen, Wissenschaft, Forschung und Kultur | 2.458,5 | 2.463,9 | 0,2 | -2,2 |
| Soziale Sicherung, Soziale Kriegsfolgeaufgaben, Wiedergutmachung | 1.101,8 | 1.179,0 | 7,0 | -2,2 |
| Gesundheit, Umwelt, Sport und Erholung | 212,0 | 206,8 | -2,4 | -3,4 |
| Wohnungswesen, Städtebau, Raumordnung und Kommunale Gemeinschaftsdienste | 63,3 | 68,7 | 8,4 | 13,3 |
| Ernährung, Landwirtschaft und Forsten | 96,2 | 81,1 | -15,7 | -17,8 |
| Energie- und Wasserwirtschaft, Gewerbe, Dienstleistungen | 245,3 | 215,1 | -12,3 | 12,1 |
| Verkehrs- und Nachrichtenwesen | 420,8 | 452,5 | 7,5 | 12,1 |
| Wirtschaftsunternehmen, Allgemeines Grund und Kapitalvermögen, Sondervermögen | 8,0 | 9,8 | 23,5 | 35,1 |
| Allgemeine Finanzwirtschaft | 5.204,5 | 5.474,8 | 5,2 | 26,1 |

* Ist-Daten 2006 laut Funktionsübersicht



2. Kreditaufnahme, Finanzderivate und Schuldenstand (Kalenderjahr)

2.1 Kreditaufnahme

| Kreditaufnahme | vom 01.01.2007 | bis 31.12.2007 | in Mio € | in % |
|----------------------|-------------------|-------------------|----------|---------|
| Wertpapiere | | | 2.091,67 | 58,24% |
| Schuldscheindarlehen | | | 1.499,50 | 41,76% |
| | Gesamt | | 3.591,17 | 100,00% |

2.2 Finanzderivate

| Abschlussvolumen | vom 01.01.2007 | bis 31.12.2007 | in Mio € | in % |
|---|-------------------|-------------------|----------|---------|
| Zinsswap | | | 2.785,34 | 75,58% |
| Zinsoptionen | | | 900,00 | 24,42% |
| Abschlussvolumen insgesamt | | | 3.685,34 | 100,00% |
| davon | | | | |
| zur Optimierung der Kreditkonditionen | | | 2.750,34 | 74,63% |
| zur Begrenzung von Zinsänderungsrisiken | | | 935,00 | 25,37% |
| | | | 3.685,34 | 100,00% |

| Vertragsbestand | Stand 31.12.2007 in Mio € | in % |
|----------------------------------|---------------------------------|---------|
| Zinsswap | 11.486,66 | 84,15% |
| Zinsoptionen | 2.163,95 | 15,85% |
| Vertragsbestand insgesamt | 13.650,62 | 100,00% |

*)

Zinsswap:

Vereinbarung zum Tausch von Zinszahlungsströmen mit unterschiedlicher Zinsbindungsdauer (i.d.R. fest in variabel bzw. variabel in fest)

Zinsoption:

Recht des Käufers, in eine vorab festgelegte Zinsvereinbarung (z.B. Zinsswap) als Festzahler oder als Zahler variabler Zinsen einzutreten. Für das Recht zahlt der Käufer an den Verkäufer, der bei Ausübung in die Zinsvereinbarung eintreten muss (Stillhalter), eine Prämie.

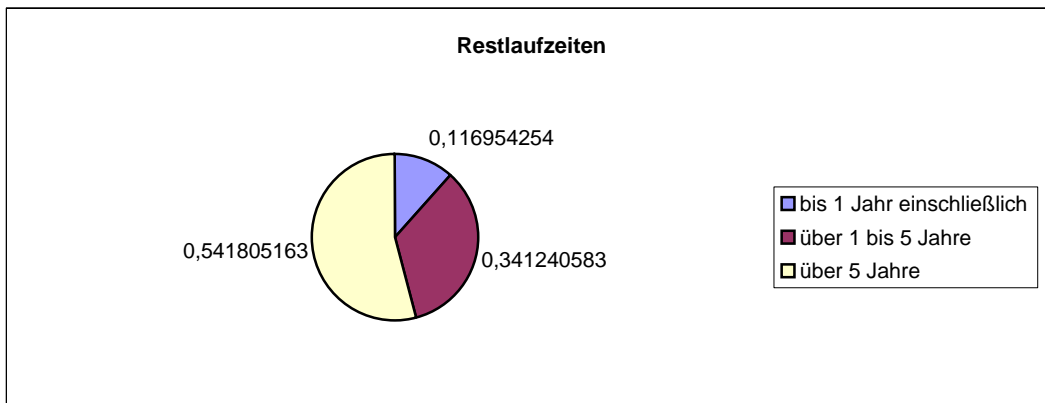
2.3 **Schuldenstand**

I. Gliederung nach Schuldenarten

| Schuldenstand nach Schuldenarten | Stand: 31.12.2007 in Mio € | in % |
|--|----------------------------------|----------------|
| 1. Schulden aus Kreditmarktmittel | | |
| Wertpapiersschulden (ohne Eigenbestand) | 7.930,82 | 35,37% |
| Schuldscheindarlehen | | |
| inländische Kreditinstitute und Stellen | 13.553,65 | 60,45% |
| ausländische Kreditinstitute und Stellen | 545,00 | 2,43% |
| 2. Schulden bei öffentlichen Haushalten | 392,23 | 1,75% |
| Fundierte Schulden | 22.421,70 | 100,00% |

II. Gliederung nach Restlaufzeiten

| Schuldenstand nach Restlaufzeiten | Stand: 31.12.2007 in Mio € | in % |
|-----------------------------------|----------------------------------|----------------|
| bis 1 Jahr einschließlich | 2.622,31 | 11,70% |
| über 1 bis 5 Jahre | 7.651,20 | 34,12% |
| über 5 Jahre | 12.148,19 | 54,18% |
| Fundierte Schulden | 22.421,70 | 100,00% |



Eckwerte 2007

| | 2007 Ist | 2007 Soll |
|---|------------------|--------------------|
| | T€ | T€ |
| Nettoeinnahmen | 7.979.615,8 | 7.226.843,9 |
| Nettoausgaben | 8.339.672,0 | 8.349.991,3 |
| Steigerungsrate in % | 1,72 | 1,45 |
| Nettokreditaufnahme - NKA | 515.542,3 | 1.094.247,4 |
| Grenze gem. Art. 53 LV | 522.805,3 | 594.847,9 |
| Überschreitung der Grenze gem. Art. 53 LV | - 7.263,0 | 499.399,5 |
| Investitionsausgaben | 772.273,6 | 825.055,2 |
| Investitionsquote in % | 9,26 | 9,88 |
| Personalausgaben | 2.999.343,6 | 3.041.273,5 |
| Kreditfinanzierungsquote in % | 6,18 | 13,10 |
| Zins-/Steuerquote in % | 15,26 | 17,10 |
| Zins-/Ausgabenquote in % | 11,20 | 11,74 |
| nachrichtlich | | |
| Gesamtausgaben | 11.889.373,6 | 11.586.215,9 |
| Gesamteinnahmen | 11.889.373,6 | 11.586.215,9 |
| Fehlbetrag | - | - |
| Bruttokreditaufnahme | 3.873.657,3 | 4.330.472,0 |
| Globale Mehr- und Minderausgaben | - | 25.724,7 |
| Globale Mehr- und Mindereinnahmen | - | - 100.000,0 |

| Gruppe (Titel) | | Haushaltsansatz 2007 | Ist 2007 | Abweichung Ist / Soll | |
|------------------------------|-----------------------------------|-------------------------|------------------|--------------------------|---------------|
| | | | | absolut | v. H. |
| Beträge in Mio. € | | | | | |
| | Einnahmen | | | | |
| 0 ohne 09 | Steuern | 5.732,50 | 6.120,58 | 388,08 | 6,77 |
| 09 | Steuerähnliche Abgaben | 98,66 | 94,11 | - 4,56 | - 4,62 |
| 212 | Länderfinanzausgleich | 98,70 | 146,61 | 47,91 | 48,54 |
| 1102 - 21101 | Bundesergänzungszuweisungen | 103,70 | 136,84 | 33,14 | 31,96 |
| 1 | Verwaltungseinnahmen | 504,57 | 467,42 | - 37,15 | - 7,36 |
| 2 ohne 1102 - 211 01, 212 | Zuweisungen (ohne Inv., LFA, BEZ) | 544,60 | 756,94 | 212,34 | 38,99 |
| 31, 33, 34 | Zuweisungen für Investitionen | 230,21 | 249,47 | 19,26 | 8,37 |
| 37 | Globale Mehr-/Mindereinnahmen | - 100,00 | - | 100,00 | - 100,00 |
| 38 | Haushaltstechnische Verrechnungen | 13,90 | 7,66 | - 6,25 | - 44,94 |
| | Nettoeinnahmen | 7.226,84 | 7.979,62 | 752,77 | 10,42 |
| 32 | Kreditmarktmittel | 4.330,47 | 3.873,66 | - 456,81 | - 10,55 |
| 36 | Überschüsse aus Vorjahren | - | - | - | - |
| 35 | Entnahme aus Rücklagen | 28,90 | 36,10 | 7,20 | 24,92 |
| | Gesamteinnahmen | 11.586,22 | 11.889,37 | 303,16 | 2,62 |
| | Ausgaben | | | | |
| 4 | Personal | 3.041,27 | 2.999,34 | - 41,93 | - 1,38 |
| 51-54 | Sächl. Verwaltungsausgaben | 454,57 | 440,79 | - 13,78 | - 3,03 |
| 56 - 58 | Schuldendienst ohne Tilgung | 981,19 | 935,21 | - 45,98 | - 4,69 |
| 6 | Zuwendungen (ohne LFA, BEZ) | 3.059,73 | 3.184,41 | 124,68 | 4,07 |
| 611 | Bundesergänzungszuweisungen | - | - | - | - |
| 612 | Länderfinanzausgleich | - | - | - | - |
| 7 | Baumaßnahmen | 119,72 | 129,36 | 9,64 | 8,05 |
| 8 | Investitionsfördernde Maßnahmen | 705,33 | 642,91 | - 62,42 | - 8,85 |
| 97 | Globale Mehr-/Minderausgaben | - 25,72 | - | 25,72 | - 100,00 |
| 98 | Haushaltstechnische Verrechnungen | 13,90 | 7,66 | - 6,25 | - 44,94 |
| | Nettoausgaben | 8.349,99 | 8.339,67 | - 10,32 | - 0,12 |
| 59 | Schuldentilgung | 3.236,22 | 3.358,12 | 121,89 | 3,77 |
| 96 | Fehlbeträge aus Vorjahren | - | - | - | - |
| 91 | Zuführung an Rücklagen | - | 191,59 | 191,59 | 100,00 |
| | Gesamtausgaben | 11.586,22 | 11.889,37 | 303,16 | 2,62 |

Steueraufkommen einschließlich Länderfinanzausgleich
in Schleswig-Holstein
Januar bis Dezember 2007

I. Land

| Steuerart | Aufkommen | | Abweichung Dez 07 gegenüber | Aufkommen | | Abweichung Jan. bis Dez 07 | Haushalts- soll 2007 | Anteil des kumulierten Aufkommens am Haushaltssoll 2007 in v. H. |
|--|------------------|------------------|-----------------------------------|--------------------|--------------------|----------------------------------|----------------------------|--|
| | Dez 07 | Dez 06 | Dez 06 | Jan. bis Dez 07 | Jan. bis Dez 06 | gegenüber Jan. bis Dez 06 | | |
| | T€ | T€ | in v.H. | T€ | T€ | in v.H. | | |
| Gemeinschaftsteuern (ohne Einfuhrumsatzsteuer) | | | | | | | | |
| Lohnsteuer | 516.898 | 522.869 | -1,1 | 3.987.250 | 3.837.379 | 3,9 | | |
| Veranlagte Einkommensteuer | 357.230 | 319.144 | 11,9 | 978.991 | 719.666 | 36,0 | | |
| Nicht veranlagte Ertragsteuern | 27.378 | 34.243 | -20,0 | 261.215 | 205.059 | 27,4 | | |
| Zinsabschlag | 12.199 | 7.267 | 67,9 | 153.393 | 95.205 | 61,1 | | |
| Körperschaftsteuer | 174.484 | 201.100 | -13,2 | 626.812 | 700.043 | -10,5 | | |
| Umsatzsteuer | 363.143 | 278.983 | 30,2 | 3.628.864 | 3.065.779 | 18,4 | | |
| Gewerbsteuerumlage | 48.236 | 47.495 | 1,6 | 229.286 | 229.632 | -0,2 | | |
| A Se: Gemeinschaftsteuern | 1.499.567 | 1.411.101 | 6,3 | 9.865.812 | 8.852.763 | 11,4 | | |
| Landessteuern | | | | | | | | |
| Vermögensteuer | 14 | 60 | -76,8 | 766 | 659 | 16,3 | 500 | 153,2 |
| Erbschaftsteuer | 9.064 | 7.699 | 17,7 | 146.910 | 145.446 | 1,0 | 117.200 | 125,3 |
| Grunderwerbsteuer **) | 22.254 | 22.154 | 0,5 | 244.329 | 253.842 | -3,7 | 219.600 | 111,3 |
| Kraftfahrzeugsteuer | 20.357 | 20.931 | -2,7 | 322.158 | 315.311 | 2,2 | 309.000 | 104,3 |
| Totalisatorsteuer | 0 | 0 | - | 0 | 153 | - | 300 | 0,0 |
| Rennwettsteuer | 0 | 0 | - | 0 | 0 | - | 0 | 0,0 |
| Lotteriesteuer | 6.398 | 4.797 | 33,4 | 56.442 | 55.594 | 1,5 | 53.800 | 104,9 |
| Feuerschutzsteuer | 978 | 1.182 | -17,3 | 9.985 | 11.178 | -10,7 | 13.000 | 76,8 |
| Biersteuer | 1.147 | 1.182 | -3,0 | 13.683 | 14.554 | -6,0 | 14.300 | 95,7 |
| B Se: Landessteuern | 60.212 | 58.005 | 3,8 | 794.274 | 796.737 | -0,3 | 727.700 | 109,1 |
| C Örtliches Aufkommen (A + B) | 1.559.779 | 1.469.106 | 6,2 | 10.660.086 | 9.649.501 | 10,5 | | |
| Landesanteil an Gemeinschaftsteuern | | | | | | | | |
| Lohnsteuer*) | 148.307 | 150.416 | -1,4 | 1.259.409 | 1.197.986 | 5,1 | 1.707.200 | 101,2 |
| Lohnsteuer-Zerlegung | 0 | 0 | - | 468.101 | 440.144 | 6,4 | | |
| Veranlagte Einkommensteuer *) | 151.823 | 135.637 | 11,9 | 416.071 | 305.858 | 36,0 | 317.000 | 131,3 |
| Nicht veranlagte Ertragst. *) | 13.144 | 16.635 | -21,0 | 108.327 | 84.334 | 28,5 | 71.900 | 150,7 |
| Zinsabschlag | 5.368 | 3.197 | 67,9 | 67.493 | 41.890 | 61,1 | 127.300 | 132,9 |
| Zinsabschlag-Zerlegung | 0 | 0 | - | 101.733 | 79.777 | 27,5 | | |
| Körperschaftsteuer*) | 87.242 | 100.550 | -13,2 | 313.397 | 349.920 | -10,4 | 317.700 | 87,2 |
| Körperschaftsteuer-Zerlegung | 0 | 0 | - | -36.304 | 30.739 | - | | |
| Umsatzsteuer | 155.397 | 89.737 | 73,2 | 1.817.372 | 1.506.384 | 20,6 | 1.569.300 | 115,8 |
| Einfuhrumsatzsteuer | 70.895 | 51.665 | 37,2 | 631.618 | 548.741 | 15,1 | 628.100 | 100,6 |
| Gewerbsteuerumlage | 14.537 | 14.120 | 3,0 | 69.020 | 68.428 | 0,9 | 166.300 | 107,7 |
| GewSt Umlageerhöhungsbetrag | 23.127 | 23.106 | 0,1 | 110.070 | 111.298 | -1,1 | | |
| D Se: Landesanteil Gem.St. | 669.839 | 585.062 | 14,5 | 5.326.308 | 4.765.500 | 11,8 | 4.904.800 | 108,6 |
| Steuereinnahmen Land (B + D) | 730.051 | 643.068 | 13,5 | 6.120.581 | 5.562.238 | 10,0 | 5.632.500 | 108,7 |
| E Länderfinanzausgleich lfd. Jahr | 19.958 | 12.557 | 58,9 | 146.607 | 125.402 | 16,9 | 98.700 | 148,5 |
| Länderfinanzausgleich Vorjahr | 0 | 0 | - | 0 | 0 | - | | |
| F BundesErgZuweisungen | 19.704 | 14.921 | 32,1 | 136.842 | 116.685 | 17,3 | 103.700 | 132,0 |
| G Steuereinnahmen Land (B + D + E + F) | 769.713 | 670.546 | 14,8 | 6.404.030 | 5.804.325 | 10,3 | 5.834.900 | 109,8 |

*) Nach Abzug der Erstattungen des Bundesamtes für Finanzen

**) Erläuterungen siehe Rückseite

***) Abzug der globalen Steuermindereinnahmen (100 Mio. €) bei der Position Umsatzsteuer

Absetzungen von der Lohnsteuer(A)

| | | | | | | |
|---|--------|--------|-------|---------|---------|------|
| Kindergeld | 12.091 | 14.526 | -16,8 | 167.280 | 169.001 | -1,0 |
| - davon Anteil Schl.-Holst. | 5.139 | 6.174 | -16,8 | 71.094 | 71.825 | -1,0 |
| Vom Landesant. (D) abges. Ant. Schl.-H. "Familienkassen" | 71.818 | 72.221 | -0,6 | 427.783 | 431.757 | -0,9 |

Absetzungen von der veranlagten Einkommensteuer(A)

| | | | | | | |
|-----------------------------|-----|-------|-------|---------|---------|-------|
| Eigenheimzulage | 513 | 1.607 | -68,1 | 312.970 | 385.567 | -18,8 |
| - davon Anteil Schl.-Holst. | 218 | 683 | -68,1 | 133.012 | 163.866 | -18,8 |

Steueraufkommen einschließlich Länderfinanzausgleich
in Schleswig-Holstein
Januar bis Dezember 2007

II. Bund

| Steuerart | Aufkommen | | Abweichung Dez 07 gegenüber | Aufkommen | | Abweichung Jan. bis Dez 07 gegenüber Jan. bis Dez 06 |
|--|----------------|----------------|-----------------------------------|--------------------------|--------------------------|---|
| | Dez 07 T€ | Dez 06 T€ | Dez 06 in v.H. | Jan. bis Dez 07 T€ | Jan. bis Dez 06 T€ | in v.H. |
| Bundesanteil an Gemeinschaftsteuern (ohne Einfuhrumsatzsteuer) | | | | | | |
| Lohnsteuer | 219.682 | 222.219 | -1,1 | 1.694.581 | 1.635.923 | 3,6 |
| Veranlagte Einkommensteuer | 151.823 | 135.636 | 11,9 | 416.071 | 300.821 | 38,3 |
| Nicht veranlagte Ertragsteuern | 13.689 | 17.121 | -20,0 | 130.608 | 102.530 | 27,4 |
| Zinsabschlag | 5.368 | 3.197 | 67,9 | 67.493 | 41.890 | 61,1 |
| Körperschaftsteuer | 87.242 | 100.550 | -13,2 | 313.406 | 350.021 | -10,5 |
| Umsatzsteuer | 198.624 | 148.091 | 34,1 | 1.984.834 | 1.627.399 | 22,0 |
| Gewerbesteuerumlage | 10.572 | 10.269 | 3,0 | 50.196 | 49.907 | 0,6 |
| A Se: Bundesanteile Gem.St. | 686.999 | 637.085 | 7,8 | 4.657.190 | 4.108.491 | 13,4 |
| Solidaritätszuschlag | | | | | | |
| zur Lohnsteuer | 26.982 | 27.370 | -1,4 | 200.184 | 192.279 | 4,1 |
| zur Einkommensteuer | 17.971 | 15.624 | 15,0 | 60.613 | 50.138 | 20,9 |
| zur nicht veranl. Ertragsteuer | 1.457 | 1.543 | -5,6 | 14.434 | 10.778 | 33,9 |
| zum Zinsabschlag | 670 | 399 | 67,9 | 8.428 | 5.231 | 61,1 |
| zur Körperschaftsteuer | 9.105 | 10.960 | -16,9 | 34.408 | 38.470 | -10,6 |
| B Se: Solidaritätszuschlag | 56.186 | 55.895 | 0,5 | 318.066 | 296.895 | 7,1 |
| Summe | 743.185 | 692.981 | 7,2 | 4.975.256 | 4.405.386 | 12,9 |

Nachrichtlich: Gemeindeanteile am Steueraufkommen / Zuweisungen aus dem Steueraufkommen

| | | | | | | |
|---|---------|---------|------|---------|---------|------|
| Gemeindeanteil an Lohn-, veranl. Einkommenst. und Zinsabschlag einschl. ZerlAnt. sowie Kindergeldanteilen | 107.392 | 101.832 | 5,5 | 802.711 | 763.663 | 5,1 |
| Zuweisung Familienleistungsausgleich | 6.330 | 5.268 | 20,2 | 75.965 | 63.213 | 20,2 |

**) Erläuterung zu S. 1 Grunderwerbsteuer

| | | | | | | |
|---------------------|--------|--------|-----|---------|---------|------|
| "altes Recht" (3/7) | 0 | 0 | 1,3 | 0 | 0 | 9,5 |
| "altes Recht" (7/7) | 0 | 0 | 1,3 | 0 | 0 | 9,5 |
| "neues Recht" (7/7) | 22.254 | 22.154 | 0,5 | 244.329 | 253.842 | -3,7 |

| | | | | | | |
|-----------------|-------|-------|------|--------|--------|-------|
| Spielbankabgabe | 1.620 | 1.067 | 51,9 | 17.733 | 23.728 | -25,3 |
|-----------------|-------|-------|------|--------|--------|-------|

**Personalkostenbudgets 2007
Ressortmeldungen**

Anlage 6

| 1 | 2 | 3 | 4 | 5 | 6 | 7 | 8 | 9 | 10 |
|------|--|---|--|--|--------------------------------------|---|---|--|--|
| Epl. | Ressort | Personalkosten- budget Ist 2006 (ohne Rücklagenbildung) in T€ | Personalkosten- budget Soll 2007 einschl. Solländ. in T€ | Veränderungen durch Drittmittel, Umsetzungen und Rücklagen in T€ | Summe Spalten 3, 4 und 5 in T€ | Pers.-kostenbudget Ist (inkl. Sabbatjahr- Rücklagenbildung) in T€ | Rücklagen- bildung Personal- wirtschaft in T€ | Minderausgaben durch Verbeamtungen in T € | nicht in Anspruch genommen wurden in T€ |
| 03 | Ministerpräsident Chef der Staatskanzlei | 14.720,9 | 14.531,1 | 58,0 | 14.589,1 | 14.068,8 | 659,0 | | -138,7 |
| 04 | Innenministerium | 341.974,1 | 331.083,0 | 0,0 | 331.083,0 | 328.335,0 | 2.000,0 | 0,0 | 748,0 |
| 05 | Finanzministerium | 179.264,6 | 173.818,7 | 1.368,2 | 175.186,9 | 173.505,6 | 200,0 | 47,2 | 1.434,1 |
| 06 | Ministerium für Wissenschaft, Wirtschaft und Verkehr | 16.737,7 | 16.783,2 | 59,3 | 16.842,5 | 15.513,2 | 1.096,9 | 232,3 | 0,1 |
| 07 | Ministerium für Bildung und Frauen ohne Lehrer | 24.423,5 | 24.643,2 | 190,0 | 24.833,2 | 23.549,3 | 630,0 | 76,6 | 577,3 |
| 07 | Ministerium für Bildung und Frauen Lehrer | 1.120.856,2 | 1.078.260,5 | 7.622,1 | 1.085.882,6 | 1.081.484,9 | 4.000,0 | 0,0 | 397,7 |
| 09 | Ministerium für Justiz, Arbeit und Europa | 210.523,2 | 204.170,3 | 0,0 | 204.170,3 | 203.121,8 | 900,0 | 101,4 | 47,1 |
| 10 | Ministerium für Soziales, Gesundheit, Familie, Jugend und Senioren | 39.490,7 | 38.838,4 | 960,1 | 39.798,5 | 37.316,7 | 1.400,0 | 105,1 | 976,7 |
| 13 | Ministerium für Landwirtschaft, Umwelt und ländliche Räume | 92.184,4 | 89.315,7 | 3.600,0 | 92.915,7 | 88.522,2 | 4.350,0 | 43,5 | |
| | Gesamt | 2.040.175,3 | 1.971.444,1 | 13.857,7 | 1.985.301,8 | 1.965.417,5 | 15.235,9 | 606,1 | 4.042,3 |

* = Im Einzelplan 10 wurden von den nicht in Anspruch genommenen Mitteln in Höhe von 976,1 T€ insgesamt 500,0 T€ zur Deckung einer außerplanmäßigen Ausgabe zur Sicherung der Impfstoffversorgung in Schleswig-Holstein für den Fall einer Influenza-Pandemie verwendet.

** = Bei der Rücklagenzuführung wurden auch Mittel von Titeln der Grp. 427 einbezogen, die zwar zum Deckungskreis nach § 20 Abs. 1 LHO, aber nicht zum Personalkostenbudget gehören (ABM). Die Budgetunterschreitung ohne Rücklagenzuführung nach der Meldung zum Jahresbericht 2007 des PKEK 2010 beläuft sich auf 848,3 T€.

Anmerkung:

Es können Rundungsdifferenzen auftreten.

Titel, über die nach § 10 Abs. 2 S. 3 LHO und § 8 Abs. 13 Haushaltsgesetz 2007/2008 berichtet wurde

| | | Ist | Gesamtso | Abweichung | Haushaltsansatz | Abweichung |
|-------------------|---|-------------|-------------|-------------|-----------------|-------------|
| Titel / MG / TG | Bezeichnung | 01-16/2007 | 01-16/2007 | Ist-Soll | 01-16/2007 | Ist-Vorjahr |
| | | Tausend EUR | Tausend EUR | Tausend EUR | Tausend EUR | Tausend EUR |
| 0410.63 | Summe Titelgruppe/Maßnahmegruppe 041063 | 908,5 | 27.145,0 | - 26.236,5 | 27.145,0 | - 26.236,5 |
| | Digitalfunk | | | | | |
| 0416.00.23101 | Erstattung des Anteils des Bundes am Wohngeld | 19.287,0 | 29.000,0 | - 9.713,0 | 29.000,0 | - 9.713,0 |
| 0416.00.63301 | Erstattung von Wohngeld an die Bewilligungsstellen | 38.576,5 | 58.000,0 | - 19.423,5 | 58.000,0 | - 19.423,5 |
| 0601.00.12201 | Feldes- und Förderabgaben für Erdöl und sonstige Bodenschätze | 92.425,9 | 140.000,0 | - 47.574,1 | 140.000,0 | - 47.574,1 |
| 0602.00.34605 | Zuweisungen der Europäischen Union im Rahmen des Zielprogrammes "Regionale Wettbewerbsfähigkeit und Beschäftigung" in der Strukturfonds-Förderperiode 2007-2013 | 7.477,8 | 50.293,0 | - 42.815,2 | 50.293,0 | - 42.815,2 |
| 0602.17 | Summe Titelgruppe/Maßnahmegruppe 060217 | 10.316,5 | 62.543,0 | - 52.226,5 | 56.543,0 | - 46.226,5 |
| | Zukunftsprogramm Schleswig-Holstein (ZuSH) 2007 bis 2013 - Infrastrukturmaßnahmen | | | | | |
| 0710.62.88362 | Aufbau und Weiterentwicklung von Ganztagschulen öffentlicher Träger | 5.337,0 | 15.500,0 | - 10.163,0 | 16.500,0 | - 11.163,0 |
| 1116 MG 01 und 02 | Zinsausgaben Kreditmarkt | 933.978,9 | 979.960,0 | - 45.981,1 | 979.960,0 | - 45.981,1 |

Einzelplan: 03 Ministerpräsident, Staatskanzlei

Einsparvorgabe gesamt: 515,0 T Euro
davon erbracht: 515,0 T Euro
Fehlbetrag: 0,0 T Euro

| Kap. Titel (TG/MG) | Zweckbestimmung (kurz) | Soll 2007 | Ist 2007 | Minderausgaben 2007 | | Anrechnung auf globale Minderausgaben |
|---|--|-----------|----------|---------------------|------------------------|---------------------------------------|
| | | | | (Soll ./Ist) | Anteil am Soll (v. H.) | |
| | | T€ | T€ | T€ | | T€ |
| Einsparvorgaben des Epl. (Soll): 500,0 | | | | | | |
| 0301 | Ministerpräsident, Staatskanzlei | | | | | |
| 428 01 | Entgelte der Arbeitnehmerinnen und Arbeitnehmer | 4.666,9 | 3.968,3 | 698,6 | 15,0 | 4,5 |
| 518 02 | Mieten und Pachten für Maschinen, Geräte und Fahrzeuge | 55,0 | 26,7 | 28,3 | 51,5 | 10,0 |
| 529 02 | Repräsentationsmittel | 310,0 | 237,8 | 72,2 | 23,3 | 72,2 |
| 531 02 | Öffentlichkeitsarbeit | 150,0 | 125,7 | 24,3 | 16,2 | 20,0 |
| 684 11 (MG12) | Zuschüsse an die deutschen Schulen in Nordschleswig | 1.300,4 | 1.273,4 | 27,0 | 2,1 | 27,0 |
| 684 14 (MG12) | Kindergeld an die deutschen Lehrkräfte in Nordschleswig | 115,0 | 74,6 | 40,4 | 35,1 | 4,5 |
| 0302 | Bundesangelegenheiten, Vertretung des Landes Schleswig-Holstein in Berlin | | | | | |
| 428 01 | Entgelte der Arbeitnehmerinnen und Arbeitnehmer | 1.165,5 | 897,8 | 267,7 | 23,0 | 9,9 |
| 453 01 | Trennungsgeld und Umzugskostenvergütungen | 10,0 | 5,0 | 5,0 | 50,0 | 5,0 |
| 517 01 | Bewirtschaftung der Grundstücke, Gebäude und Räume | 190,0 | 165,4 | 24,6 | 12,9 | 12,0 |
| 533 01 | Werkverträge | 56,0 | 45,2 | 10,8 | 19,3 | 3,9 |
| 0303 | Kirchenangelegenheiten | | | | | |
| 684 01 | Zuschüsse an Kirchen u. kirchliche Organisationen | 11.133,8 | 10.927,5 | 206,3 | 1,9 | 200,0 |
| 0306 | Kulturförderung | | | | | |
| 685 04 | An die Kulturstiftung des Landes Schleswig-Holstein | 46,0 | 0,0 | 46,0 | 100,0 | 46,0 |
| 686 41 (MG04) | Zuschuss f. Ifd. Betrieb Landeskulturzentrum Salzau Betriebs-gGmbH | 503,0 | 499,8 | 3,2 | 0,6 | 3,2 |
| 684 21 (MG09) | Zuwendungen an den LV des Bundesverbandes bildender Künstler | 77,4 | 60,0 | 17,4 | 22,5 | 17,4 |
| 684 46 (MG12) | Zuwendung an den Verein Kulturelle Filmförderung e.V. | 140,0 | 56,5 | 83,5 | 59,6 | 64,4 |
| Erbringung der globalen Minderausgabe veranschlagt bei 0301-972 01: 15,0 | | | | | | |
| 0306 | Kulturförderung | | | | | |
| 684 46 (MG12) | Zuwendung an den Verein Kulturelle Filmförderung e.V. | 140,0 | 56,5 | 83,5 | 59,6 | 15,0 |
| | | | | | | 515,0 |

Einzelplan: 04 Innenministerium

Einsparvorgabe gesamt: 2.900,0 T Euro
davon erbracht: 2.900,0 T Euro
Fehlbetrag: 0,0 T Euro

| Kap. Titel (TG/MG) | Zweckbestimmung (kurz) | Soll 2007 | Ist 2007 | Minderausgaben 2007 | | Anrechnung auf globale Minderausgaben |
|----------------------------------|--|-----------|----------|---------------------|------------------------|---------------------------------------|
| | | | | (Soll ./Ist) | Anteil am Soll (v. H.) | |
| | | T€ | T€ | T€ | | T€ |
| Einsparvorgaben des Epl. (Soll): | | 2.900,0 | | | | |
| 0416 | Städtebau, Wohnungs- und Bauwesen | | | | | |
| 231 01 | Erstattung des Anteils des Bundes am Wohngeld | 29.000,0 | 19.287,0 | -9.713,0 | -33,5 | -2.900,0 |
| 633 01 | Erstattung von Wohngeld an die Bewilligungsstellen | 58.000,0 | 38.576,5 | 19.423,5 | 33,5 | 5.800,0 |
| | | | | | | 2.900,0 |

Einzelplan: 05 Finanzministerium

Einsparvorgabe gesamt: 400,0 T Euro
davon erbracht: 400,0 T Euro
Fehlbetrag: 0,0 T Euro

| Kapitel Titel (MG/TG) | Zweckbestimmung (kurz) | Soll 2007 | Ist 2007 | Minderausgaben 2007 Mehreinnahmen 2007 | | Anrechnung auf globale Minderausgaben (Tit. 972 01/02) |
|--|--|-----------|----------|--|----------------|--|
| | | | | | Anteil am Soll | |
| | | T€ | T€ | T€ | v.H. | T€ |
| 1 | 2 | 3 | 4 | 5 | 6 | 8 |
| Einsparvorgabe globale Minderausgaben des Epl. (Soll): | | 400,0 | | | | |
| 0505 | Steuerwesen | | | | | |
| 517 91 | Bewirtschaftung der Grundstücke, Gebäude und Räume | 6.185,7 | 5.510,3 | 675,4 | 10,92 | 107,5 |
| 518 01 | Mieten und Pachten für Grundstücke, Gebäude und Räume | 2.542,3 | 2.307,3 | 235,0 | 9,24 | 60,0 |
| 525 01 | Ausbildung und Umschulung der Mitarbeiterinnen und Mitarbeiter | 1.047,6 | 910,0 | 137,6 | 13,13 | 21,0 |
| 633 01 | Sonstige Zuweisungen an Gemeinden und Gemeindeverbände | 211,5 | - | 211,5 | 100,00 | 211,5 |
| Summe | | | | 1.259,5 | | 400,0 |

Einzelplan: 06 Ministerium für Wissenschaft, Wirtschaft und Verkehr

Einsparvorgabe gesamt: 10.500,0 T Euro
davon erbracht: 10.500,0 T Euro
Fehlbetrag: 0,0 T Euro

| Kap. Titel (TG/MG) | Zweckbestimmung (kurz) | Soll 2007 | Ist 2007 | Minderausgaben 2007 | | Anrechnung auf globale Minderausgaben |
|----------------------------------|---|-----------|----------|---------------------|----------------|---|
| | | | | (Soll ./Ist) | Anteil am Soll | |
| | | T€ | T€ | T€ | (v. H.) | T€ |
| Einsparvorgaben des Epl. (Soll): | | | | | | 10.500,0 |
| 0601 | Ministerium | | | | | |
| .00.52699 | Kosten für Sachverständige, Gutachten u.ä. | 280,0 | 80,3 | 199,7 | 71,3 | 40,0 |
| .00.97101 | Zur Umschichtung von Bindungen zur Vermeidung von Ausgaberesten | 628,0 | 0,0 | 628,0 | 100,0 | 220,0 |
| .01.63204 | Vertregliche Entgelte an die Bundesnetzagentur | 520,0 | 155,8 | 364,3 | 70,0 | 360,0 |
| 0602 | Allgemeine Bewilligungen | | | | | |
| .03.68103 | Zuwendungen nach dem Gesetz zur Förderung der beruflichen Aufstiegsfortbildung | 3.204,0 | 2.940,0 | 264,0 | 8,2 | 264,0 |
| .17.88317 | ZuSH Zuschüsse an Gemeinden und GV | 51.293,0 | 699,9 | 50.593,1 | 98,6 | 2.000,0 |
| 0603 | Gemeinschaftsaufgabe "Verbesserung der regionalen Wirtschaftsstruktur" | | | | | |
| .00.88301 | GA-Zuschüsse an Gemeinden und Gemeindeverbände für Infrastrukturmaßnahmen | 16.173,8 | 11.307,5 | 4.866,3 | 30,1 | 845,0 |
| 0605 | Landeseigene Häfen | | | | | |
| .00.75103 | Kleine Baumaßnahmen Hafen Glückstadt | 195,0 | 78,7 | 116,3 | 59,6 | 30,0 |
| .00.76234 | Grundinstandsetzung Spundwand HB II Nord Büsum | 990,0 | 634,4 | 355,6 | 35,9 | 200,0 |
| 0607 | Öffentlicher Verkehr auf Schiene und Straße | | | | | |
| .00.68210 | An Sonstige für SPNV und SPNV-Ersatzverkehr auf der Straße | 3.600,0 | 0,0 | 3.600,0 | 100,0 | 3.600,0 |
| 0620 | Sicherung und Entwicklung der Hochschullandschaft und soziale Leistungen für Studierende | | | | | |
| 02.89121 | Investitionszuschuss an das UK SH | 14.188,5 | 11.003,9 | 3.184,6 | 22,4 | 1.801,0 |
| .66.42266 | Beamtenbezüge | 346,0 | 0,0 | 346,0 | 100,0 | 341,0 |
| .75.68575 | Hochschulvereinbarung SH | 1.275,0 | 0,0 | 1.275,0 | 100,0 | 799,0 |
| | | | | | | 10.500,0 |

Einzelplan 11

Anteil Ministerium für Wissenschaft, Wirtschaft und Verkehr

Einsparvorgabe gesamt: 5.600,0 T Euro
davon erbracht: 5.600,0 T Euro
Fehlbetrag: 0,0 T Euro

| Kap. Titel (TG/MG) | Zweckbestimmung (kurz) | Soll 2007 | Ist 2007 | Minderausgaben 2007 | | Anrechnung auf globale Minderausgaben |
|----------------------------------|--|-----------|----------|---------------------|----------------|---|
| | | | | (Soll ./Ist) | Anteil am Soll | |
| | | T€ | T€ | T€ | (v. H.) | T€ |
| Einsparvorgaben des Epl. (Soll): | | | | | | 5.600,0 |
| 0601 | Ministerium | | | | | |
| .00.52697 | Prüfung von Mautgebührenanträgen nach dem FStrPrivFinG | 180,0 | 3,0 | 177,0 | 98,3 | 170,0 |
| .01.67102 | Erstattung von Kosten für die Verwaltung vn Darlehen sowie für die Abwicklung von Förderprogrammen | 2.920,0 | 2.159,1 | 760,9 | 26,1 | 525,0 |
| 0602 | Allgemeine Bewilligungen | | | | | |
| .00.68204 | An die Kieler Flughafen mbH | 739,0 | 695,0 | 44,0 | 6,0 | 44,0 |
| .02.68505 | lfd. Maßnahmen der Berufsbildung | 1.937,7 | 1.001,8 | 935,9 | 48,3 | 810,0 |
| .02.68512 | Förderung der Weiterbildungsinfrastruktur | 1.974,8 | 851,7 | 1.123,1 | 56,9 | 100,0 |
| .02.68623 | Sondermaßnahmen zur Attraktivitätssteigerung im dualen System | 2.571,4 | 1.518,3 | 1.053,0 | 41,0 | 580,0 |
| 02.89302 | Investitionen im Bereich der Aus- und Weiterbildung | 1.163,1 | 980,9 | 182,3 | 15,7 | 180,0 |
| .03.66303 | Schuldendiensthilfen nach dem AFBG | 480,0 | 356,3 | 123,7 | 25,8 | 122,0 |
| .07.68304 | Projektförderungen an Private | 2.635,2 | 1.264,3 | 1.370,9 | 52,0 | 1.370,0 |
| 0605 | Landeseigene Häfen | | | | | |
| .00.53303 | Leistungen Dritter zur Ermittlung des Bedarfs an Hafensicherheitsmaßnahmen | 350,0 | 0,0 | 350,0 | 100,0 | 350,0 |
| 0606 | Eichwesen | | | | | |
| .00.68201 | Entgelte an die Eichdirektion Nord | 1.443,0 | 290,1 | 1.152,9 | 79,9 | 1.150,0 |
| 0620 | Sicherung und Entwicklung der Hochschullandschaft und soziale Leistungen für Studierende | | | | | |
| 02.89121 | Investitionszuschuss an das UK SH | 14.188,5 | 11.003,9 | 3.184,6 | 22,4 | 199,0 |
| | | | | | | 5.600,0 |

Einzelplan: 07 Ministerium für Bildung und Frauen

Einsparvorgabe gesamt: 2.500,0 T Euro
davon erbracht: 2.500,0 T Euro
Fehlbetrag: 0,0 T Euro

| Kap. Titel (TG/MG) | Zweckbestimmung (kurz) | Soll 2007 | Ist 2007 | Minderausgaben 2007 Mehreinnahmen 2007 | | Anrechnung auf globale Minderausgaben (Tit. 971 01/02) |
|---|--|-----------|----------|---|----------------|---|
| | | | | (Soll ./Ist) | Anteil am Soll | |
| | | T€ | T€ | T€ | (v. H.) | T€ |
| Einsparvorgabe globale Minderausgaben des Epl. 07 (Soll T€) | | 2.500,0 | - | - | - | |
| 0704 | Sicherung der Qualitätsentwicklung der Förderung von Kindern in Tageseinrichtungen und Tagespflege | | | | | |
| MG 01 0704-01-684 07 | Vorschulische Sprachförderung Zuschüsse an Träger für präventive Fördermaßnahmen in Kindertagesstätten | 2.500,0 | 0,0 | 2.500,0 | 0,00% | 742,0 |
| 0707 | Förderung der Gleichstellung | | | | | |
| MG 02 0707-02-684 04 | Stärkung einer frauenfördernden Infrastruktur Zuschüsse an Träger von Beratungsstellen "Frau und Beruf" | 670,0 | 605,6 | 64,4 | 9,61% | 40,0 |
| 0710 | Allgemeine Bewilligungen zur Sicherung der Unterrichtsversorgung | | | | | |
| 633 01 | Schulkostenbeiträge an die Träger von Landesberufsschulen u. Bezirksfachklassen | 1.200,0 | 1.102,0 | 98,0 | 8,17% | 97,0 |
| MG 03 | Reisekostenvergütungen für Schulausflüge | | | | | |
| 0710-03-527 18 | Reisekosten für Lehrerinnen, Lehrer und Begleitpersonen für Schulausflüge | 737,5 | 729,8 | 7,7 | 1,04% | 7,0 |
| 0710-03-527 19 | Reisekosten für Lehrerinnen, Lehrer und Begleitpersonen für Schulpartnerschaften | 68,0 | 37,9 | 30,1 | 44,26% | 30,0 |
| MG 05 | KMK | | | | | |
| 0710-05-536 05 | Landeseigene Regiekosten für PISA-National und PISA-International, 3. u. 4. Zyklus | 24,0 | 10,3 | 13,7 | 57,08% | 13,6 |
| 0710-05-538 05 | Landeseigene Regiekosten für IGLU-International und IGLU-National | 5,0 | 0,5 | 4,5 | 90,00% | 4,4 |
| 0710-05-632 05 | Anteil des Landes an den Kosten für TIMSS | 10,0 | 7,0 | 3,0 | 30,00% | 3,0 |
| 0710-05-632 51 | Anteil des Landes an den Kosten der KMK | 590,0 | 586,6 | 3,4 | 0,58% | 3,3 |
| 0710-05-632 52 | Anteil des Landes an den Kosten der Geschäftsstelle des ehem. Dt. Bildungsrates | 6,0 | 3,7 | 2,3 | 38,33% | 2,3 |
| 0710-05-632 53 | Anteil des Landes an den Kosten für die Unterrichtung deutscher Kinder in Davos | 18,0 | -1,6 | 19,6 | 108,89% | 19,0 |
| 0710-05-632 55 | Anteil des Landes an den Kosten für das OECD-Projekt: PISA | 40,0 | 30,1 | 9,9 | 24,75% | 9,9 |
| 0710-05-632 56 | Anteil des Landes an den Kosten des Nationalen Bildungsberichts der KMK | 12,0 | 10,3 | 1,7 | 14,17% | 1,7 |
| 0710-05-632 57 | Anteil des Landes an den Kosten des IAE-Projekts: IGLU | 12,0 | 6,2 | 5,8 | 48,33% | 5,8 |
| 0710-05-632 58 | Anteil des Landes an den Kosten des IQB | 85,0 | 82,9 | 2,1 | 2,47% | 2,1 |
| 0710-05-632 59 | Anteil des Landes an den Kosten für Testverfahren zur Überprüfung von Bildungsstandards für versch. Schulabschlüsse in versch. Fächern | 100,5 | 39,6 | 60,9 | 60,60% | 60,9 |
| MG 12 | Maßnahmen zur Förderung des Schulsports | | | | | |
| 0710-12-538 12 | Ausgaben zur Förderung des außerunterrichtlichen Schulsports | 126,0 | 105,7 | 20,3 | 16,11% | 20,0 |
| 0710-12-547 12 | Förderung schulsportlicher Projekte und Maßnahmen | 75,0 | 65,9 | 9,1 | 12,13% | 6,0 |
| MG 17 | Betreuungsangebote und Ausbildungsbeihilfen | | | | | |
| 0710-17-684 17 | Förderung von Betreuungsangeboten an Grund- und Förderschulen sowie an Verlässlichen Grundschulen | 2.500,0 | 1.731,5 | 768,5 | 30,74% | 768,4 |
| 0710-17-684 18 | Förderung von Ganztagsangeboten an Schulen | 2.800,0 | 2.318,3 | 481,7 | 17,20% | 481,6 |
| 0711 | Grund- und Hauptschulen | | | | | |
| 425 01 | Vergütungen der Angestellten | 34.787,3 | 0,0 | 34.787,3 | 0,00% | 182,0 |
| Summe Epl. 07 | | - | - | - | - | 2.500,0 |

Einzelplan: 09 Ministerium für Justiz, Arbeit und Europa

Einsparvorgabe gesamt: 1.000,0 T Euro
davon erbracht: 1.000,0 T Euro
Fehlbetrag: 0,0 T Euro

| Kap. Titel (TG/MG) | Zweckbestimmung (kurz) | Soll 2007 | Ist 2007 | Minderausgaben 2007 | | Anrechnung auf globale Minderausgaben |
|----------------------------------|---|-----------|----------|---------------------|----------------|---|
| | | | | (Soll ./Ist) | Anteil am Soll | |
| | | T€ | T€ | T€ | (v. H.) | T€ |
| Einsparvorgaben des Epl. (Soll): | | 1.000,0 | | | | |
| 0910 | Arbeitsmarktförderung | | | | | |
| 632 06 (MG 02) | Zuweisungen an Gemeinden und Gemeindeverbände | 6.777,9 | 5.184,1 | 1.593,8 | 23,5 | 1.000,0 |
| | | | | | | 1.000,0 |

Einzelplan: 10 - Ministerium für Soziales, Gesundheit, Familie, Jugend und Senioren

Einsparvorgabe gesamt: 5.300,0 T Euro
davon erbracht: 5.300,0 T Euro
Fehlbetrag: 0,0 T Euro

| Kap. Titel (TG/MG) | Zweckbestimmung (kurz) | Soll 2007 | Ist 2007 | Minderausgaben 2007 Mehreinnahmen 2007 | | Anrechnung auf globale Minderausgaben (Tit. 972 01/02) |
|---|---|-----------|-----------|---|---------------------------|---|
| | | T€ | T€ | (Soll ./, Ist) T€ | Anteil am Soll (v. H.) | |
| 1 | 2 | 3 | 4 | 5 | 6 | 7 |
| Einsparvorgabe globale Minderausgaben des Epl. (Soll T€): | | | - | - | - | 5.300,0 |
| 1002 | Gesundheit | | | | | |
| MG 03 | Krankenhausfinanzierung | | | | | |
| 623 02 | Schuldendiensthilfen an Krankenhausträger | 20.900,6 | 19.980,9 | 919,7 | 4,4 | 455,0 |
| 883 02 | Gesetzliche Ansprüche gem. Krankenhausfinanzierungsgesetz | 42.313,4 | 41.049,3 | 1.264,1 | 3,0 | 410,0 |
| MG 08 | Vollzug von Maßnahmen der Besserung und Sicherung an psychisch-, drogen- und alkoholabhängigen Straftätern | | | | | |
| 662 02 | Schuldendiensthilfen an die Fachkliniken | 888,1 | 820,4 | 67,7 | 7,6 | 67,6 |
| 1003 | Landesamt für soziale Dienste | | | | | |
| 633 07 | Leistungen an Impfgeschädigte nach dem Infektionsschutzgesetz | 800,0 | 545,6 | 254,4 | 31,8 | 116,3 |
| 633 08 | Entschädigungen für Opfer von Gewalttaten - Landesanteil- | 1.100,0 | 681,3 | 418,7 | 38,1 | 418,7 |
| 811 01 | Erwerb von Dienstfahrzeugen | 17,9 | 0,0 | 17,9 | 100,0 | 17,9 |
| 1004 | Sozialordnung und Arbeitsschutz | | | | | |
| 632 01 | Erstattung von Verwaltungskosten an andere Länder | 28,3 | 0,5 | 27,8 | 98,2 | 10,4 |
| 636 01 | Erstattungen von Verwaltungsausgaben nach § 19 FELEG | 60,0 | 23,6 | 36,4 | 60,7 | 30,0 |
| 671 03 | Beitrag an die Unfallkasse Schleswig-Holstein | 6.100,0 | 5.509,5 | 590,5 | 9,7 | 590,0 |
| 681 01 | Härteausgleichsfonds für vergessene NS-Opfer | 110,0 | 64,1 | 45,9 | 41,7 | 20,0 |
| MG 01 | Förderung von Maßnahmen zur Verbesserung der Pflegeinfrastruktur | | | | | |
| 661 01 | Schuldendiensthilfen an die Fachkliniken | 1.271,5 | 1.251,6 | 19,9 | 1,6 | 19,5 |
| 883 01 | Zuweisungen an Gemeinden und Gemeindeverbände für Investitionsförderung | 18.142,5 | 16.155,3 | 1.987,2 | 11,0 | 500,0 |
| 1005 | Sozialwesen | | | | | |
| 633 02 | Landesblindengeld | 18.227,8 | 17.156,3 | 1.071,5 | 5,9 | 600,0 |
| 636 01 | Erstattungen an Krankenkassen für Schwangerschaftsabbrüche | 2.213,1 | 1.510,2 | 702,9 | 31,8 | 200,0 |
| 671 01 | Erstattung von Verwaltungskosten an Krankenkassen | 214,7 | 120,8 | 93,9 | 43,7 | 53,6 |
| TG 63 | Behinderteneinrichtungen und Wohnheime für Behinderte | | | | | |
| 662 63 | Schuldendiensthilfen zum Bau von Behinderteneinrichtungen | 577,7 | 500,9 | 76,8 | 13,3 | 76,8 |
| TG 65 | Sozialgesetzliche Leistungen | | | | | |
| 633 65 | Erstattungen an Kreise und Gemeinden | 610.002,9 | 581.473,2 | 28.529,7 | 4,7 | 1.674,2 |
| 1007 | Reaktorsicherheit und Strahlenschutz | | | | | |
| MG 02 | Fachberatung Katastrophenschutz | | | | | |
| 511 12 | Geschäftsbedarf und Kommunikation etc. | 11,1 | 2,2 | 8,9 | 80,2 | 5,0 |
| 536 01 | Vorsorgemaßnahmen | 25,0 | 9,6 | 15,4 | 61,6 | 5,0 |
| MG 03 | Strahlenschutz | | | | | |
| 533 04 | Überwachung der Umwelt auf Radioaktivität | 616,0 | 470,5 | 145,5 | 23,6 | 30,0 |
| | | | | | | 5.300,0 |

Einzelplan: 11 Allgemeine Finanzwirtschaft

Einsparvorgabe gesamt: 3.900,0 T Euro
davon erbracht: 3.900,0 T Euro
Fehlbetrag: 0,0 T Euro

| Kap. Titel (TG/MG) | Zweckbestimmung (kurz) | Soll 2007 | Ist 2007 | Minderausgaben 2007 | | Anrechnung auf globale Minderausgaben (Tit. 972 01/02) |
|----------------------------------|---|-----------|-----------|----------------------|---------------------------|---|
| | | T€ | T€ | (Soll ./, Ist) T€ | Anteil am Soll (v. H.) | |
| 1 | 2 | 3 | 4 | 5 | 6 | 7 |
| Einsparvorgaben des Epl. (Soll): | | | | | | 3.900,0 |
| 1103 | Informations- und Kommunikationstechnologien (IT) für E-Government | | | | | |
| .03.53304 | Leistungsentgelte an die TELEKOM | 10.108,0 | 7.149,1 | 2.958,9 | 29,3 | 2.500,0 |
| 1116 | Kredite, Finanzderivate, Schulden | | | | | |
| 575 01 (MG 01) | Zinsausgaben Ist- und Plan-Portfolio (Kredite und Finanzderivate) | 951.874,0 | 941.867,8 | 10.006,2 | 1,1 | 1.400,0 |
| | | | | | | 3.900,0 |

| Gruppierung | | Ist-Einnahmen 01-16/2007 EUR | Ist-Ausgaben 01-16/2007 EUR |
|-------------|---|------------------------------------|-----------------------------------|
| 0 | Einnahmen aus Steuern und steuerähnlichen Abgaben sowie EU-Eigenmittel | 6.214.687.129,72 | 0,00 |
| 01 | Gemeinschaftsteuern und Gewerbesteuerumlage | 5.326.307.784,99 | 0,00 |
| 011 | Lohnsteuer | 1.727.510.038,60 | 0,00 |
| 012 | Veranlagte Einkommensteuer | 416.071.304,10 | 0,00 |
| 013 | Nicht veranlagte Steuern vom Ertrag (ohne Zinsabschlag) | 108.327.360,92 | 0,00 |
| 014 | Körperschaftsteuer | 277.093.150,94 | 0,00 |
| 015 | Umsatzsteuer | 1.817.372.445,88 | 0,00 |
| 016 | Einfuhrumsatzsteuer | 631.617.958,27 | 0,00 |
| 017 | Gewerbesteuerumlage | 179.089.754,25 | 0,00 |
| 018 | Zinsabschlag | 169.225.772,03 | 0,00 |
| 05/06 | Landessteuern | 794.273.622,09 | 0,00 |
| 051 | Vermögensteuer | 766.011,14 | 0,00 |
| 052 | Erwerbsteuer | 146.909.975,93 | 0,00 |
| 053 | Gründerwerbsteuer | 244.329.420,37 | 0,00 |
| 054 | Kraftfahrzeugsteuer | 322.158.213,43 | 0,00 |
| 055 | Totalisatorsteuer | 0,00 | 0,00 |
| 056 | Andere Rennwettsteuern | 0,00 | 0,00 |
| 057 | Lotteriesteuer | 56.442.204,38 | 0,00 |
| 059 | Feuerschutzsteuer | 9.984.527,50 | 0,00 |
| 061 | Biersteuer | 13.683.269,34 | 0,00 |
| 09 | Steuerähnliche Abgaben | 94.105.722,64 | 0,00 |
| 093 | Abgaben von Spielbanken | 17.733.221,07 | 0,00 |
| 099 | Sonstige | 76.372.501,57 | 0,00 |
| 1 | Verwaltungseinnahmen, Einnahmen aus Schuldendienst und dgl. | 467.416.117,82 | 0,00 |
| 11 | Verwaltungseinnahmen | 248.691.525,59 | 0,00 |
| 111 | Gebühren, sonstige Entgelte | 189.509.646,98 | 0,00 |
| 112 | Geldstrafen und Geldbußen | 42.622.226,16 | 0,00 |
| 119 | Sonstige | 16.559.652,45 | 0,00 |
| 12 | Einnahmen aus wirtschaftlicher Tätigkeit und aus Vermögen (ohne Zinsen) | 207.465.714,50 | 0,00 |
| 121 | Gewinne aus Unternehmen und Beteiligungen | 39.812.624,59 | 0,00 |
| 122 | Konzessionsabgaben | 160.280.089,24 | 0,00 |
| 123 | Einnahmen aus Lotterie, Lotto und Toto | 2.417.650,34 | 0,00 |
| 124 | Mieten und Pachten | 3.053.114,61 | 0,00 |
| 125 | Erlöse aus der Veräußerung von beweglichen Sachen und Diensten aus wirtschaftlicher Tätigkeit | 1.125.124,45 | 0,00 |
| 129 | Sonstige | 777.111,27 | 0,00 |
| 13 | Erlöse aus der Veräußerung von Gegenständen, Kapitalrückzahlungen | 4.250.408,80 | 0,00 |
| 131 | Erlöse aus der Veräußerung von unbeweglichen Sachen | 3.304.437,52 | 0,00 |
| 132 | Erlöse aus der Veräußerung von beweglichen Sachen soweit nicht bei 119 und 125 | 702.406,10 | 0,00 |
| 133 | Erlöse aus der Veräußerung von Beteiligungen und sonstigem Kapitalvermögen | 15.939,99 | 0,00 |
| 134 | Kapitalrückzahlungen | 227.625,19 | 0,00 |
| 14 | Einnahmen aus der Inanspruchnahme von Gewährleistungen | 1.172.727,37 | 0,00 |
| 141 | Einnahmen aus der Inanspruchnahme von Gewährleistungen aus dem Inland | 1.172.727,37 | 0,00 |
| 15 | Zinseinnahmen aus dem öffentlichen Bereich | 26,49 | 0,00 |
| 151 | Zinseinnahmen vom Bund | 0,00 | 0,00 |
| 153 | Zinseinnahmen von den Gemeinden und Gemeindeverbänden | 26,49 | 0,00 |
| 16 | Zinseinnahmen aus sonstigen Bereichen | 191.267,92 | 0,00 |

| Gruppierung | | Ist-Einnahmen 01-16/2007 EUR | Ist-Ausgaben 01-16/2007 EUR |
|-------------|---|------------------------------------|-----------------------------------|
| 161 | Zinseinnahmen von öffentlichen Unternehmen und Einrichtungen | 14.030,03 | 0,00 |
| 162 | Sonstige Zinseinnahmen aus dem Inland | 177.237,89 | 0,00 |
| 17 | Darlehensrückflüsse aus dem öffentlichen Bereich | 473.224,75 | 0,00 |
| 173 | Darlehensrückflüsse von Gemeinden und Gemeindeverbänden | 197.397,26 | 0,00 |
| 177 | Darlehensrückflüsse von Zweckverbänden | 275.827,49 | 0,00 |
| 18 | Darlehensrückflüsse aus sonstigen Bereichen | 5.171.222,40 | 0,00 |
| 181 | Darlehensrückflüsse von öffentlichen Unternehmen und Einrichtungen | 0,00 | 0,00 |
| 182 | Sonstige Darlehensrückflüsse aus dem Inland | 5.165.895,92 | 0,00 |
| 186 | Darlehensrückflüsse aus dem Ausland | 5.326,48 | 0,00 |
| 2 | Einnahmen aus Zuweisungen und Zuschüssen mit Ausnahme für Investitionen | 1.040.389.069,30 | 0,00 |
| 21 | Allgemeine (nicht zweckgebundene) Zuweisungen aus dem öffentlichen Bereich | 301.712.708,08 | 0,00 |
| 211 | Allgemeine Zuweisungen vom Bund | 138.592.159,56 | 0,00 |
| 212 | Allgemeine Zuweisungen von Ländern | 146.606.616,52 | 0,00 |
| 213 | Allgemeine Zuweisungen von Gemeinden und Gemeindeverbänden | 16.513.932,00 | 0,00 |
| 22 | Schuldendiensthilfen aus dem öffentlichen Bereich | 153.000,00 | 0,00 |
| 221 | Schuldendiensthilfen vom Bund | 153.000,00 | 0,00 |
| 23 | Sonstige (zweckgebundene) Zuweisungen aus dem öffentlichen Bereich | 663.122.433,77 | 0,00 |
| 231 | Sonstige Zuweisungen vom Bund | 576.813.564,79 | 0,00 |
| 232 | Sonstige Zuweisungen von Ländern | 18.532.874,41 | 0,00 |
| 233 | Sonstige Zuweisungen von Gemeinden und Gemeindeverbänden | 66.840.132,62 | 0,00 |
| 235 | Sonstige Zuweisungen v. Sozialversicherungsträgern sowie von der Bundesagentur für Arbeit | 104.444,87 | 0,00 |
| 236 | Erstattungen von Sozialversicherungsträgern sowie von der Bundesagentur für Arbeit | 791.633,11 | 0,00 |
| 237 | Sonstige Zuweisungen von Zweckverbänden | 39.783,97 | 0,00 |
| 26 | Schuldendiensthilfen und Erstattungen von Verwaltungsausgaben aus sonstigen Bereichen | 18.138.538,66 | 0,00 |
| 261 | Schuldendiensthilfen und Erstattungen von Verwaltungsausgaben aus dem Inland | 18.138.538,66 | 0,00 |
| 27 | Zuschüsse von der EU | 44.068.452,18 | 0,00 |
| 271 | Erstattungen von der EU | 3.012.747,64 | 0,00 |
| 272 | Sonstige Zuschüsse von der EU | 41.055.704,54 | 0,00 |
| 28 | Sonstige Zuschüsse aus sonstigen Bereichen | 13.193.936,61 | 0,00 |
| 281 | Sonstige Erstattungen aus dem Inland | 6.068.721,02 | 0,00 |
| 282 | Sonstige Zuschüsse aus dem Inland | 6.921.129,79 | 0,00 |
| 286 | Sonstige Erstattungen aus dem Ausland (soweit nicht von der EU) | 204.085,80 | 0,00 |
| 3 | Einnahmen aus Schuldenaufnahmen, aus Zuweisen. und Zuschüsse f. Invest., bes. Finanzierungseinnahmen | 4.166.881.254,08 | 0,00 |
| 32 | Schuldenaufnahmen am Kreditmarkt | 3.873.657.297,02 | 0,00 |
| 325 | Schuldenaufnahmen auf dem sonstigen inländischen Kreditmarkt | 3.873.657.297,02 | 0,00 |
| 33 | Zuweisungen für Investitionen aus dem öffentlichen Bereich | 167.542.902,68 | 0,00 |
| 331 | Zuweisungen für Investitionen vom Bund Wohnungsbauprämien | 140.060.840,71 | 0,00 |
| 332 | Zuweisungen für Investitionen von Ländern | 401.472,76 | 0,00 |
| 333 | Zuweisungen für Investitionen von Gemeinden und Gemeindeverbänden | 27.080.589,21 | 0,00 |
| 34 | Beiträge und sonstige Zuschüsse für Investitionen | 81.925.416,17 | 0,00 |

| Gruppierung | | Ist-Einnahmen 01-16/2007 EUR | Ist-Ausgaben 01-16/2007 EUR |
|-------------|--|------------------------------------|-----------------------------------|
| 346 | Zuschüsse für Investitionen von der EU | 81.925.416,17 | 0,00 |
| 35 | Entnahmen aus Rücklagen, Fonds und Stöcken | 36.100.451,31 | 0,00 |
| 353 | Entnahmen aus der Schuldendienstrücklage | 0,00 | 0,00 |
| 356 | Entnahmen aus Fonds und Stöcken | 3.274.631,75 | 0,00 |
| 359 | Sonstige | 32.825.819,56 | 0,00 |
| 36 | Einnahmen aus Überschüssen der Vorjahre | 0,00 | 0,00 |
| 361 | | 0,00 | 0,00 |
| 38 | Haushaltstechnische Verrechnungen | 7.655.186,90 | 0,00 |
| 381 | Verrechnungen zwischen Kapiteln | 6.944.456,91 | 0,00 |
| 382 | Durchlaufende Posten | 652.203,69 | 0,00 |
| 389 | Sonstiges | 58.526,30 | 0,00 |
| 4 | Personalausgaben | 0,00 | 2.999.343.628,89 |
| 41 | Aufwendungen für Abgeordnete und ehrenamtlich Tätige | 0,00 | 12.109.820,50 |
| 411 | Aufwendungen für Abgeordnete | 0,00 | 11.243.879,33 |
| 412 | Aufwendungen für ehrenamtlich Tätige | 0,00 | 865.941,17 |
| 42 | Bezüge und Nebenleistungen | 0,00 | 2.007.844.417,33 |
| 421 | Bezüge der Ministerpräsidentin bzw. des Ministerpräsidenten, der Ministerin bzw. ... | 0,00 | 1.046.807,34 |
| 422 | Bezüge und Nebenleistungen der Beamten/innen und Richter/innen | 0,00 | 1.574.240.463,55 |
| 424 | Zuführung an die Versorgungsrücklage | 0,00 | 8.600.000,00 |
| 425 | Vergütungen der Angestellten | 0,00 | 13.834.651,81 |
| 426 | Löhne der Arbeiter/innen | 0,00 | 6.204.261,98 |
| 427 | Beschäftigungsentgelte, Aufwendungen für nebenamtlich und nebenberuflich Tätige | 0,00 | 16.529.762,42 |
| 428 | Entgelte der Arbeitnehmerinnen und Arbeitnehmer | 0,00 | 386.463.235,95 |
| 429 | Nicht aufteilbare Personalausgaben | 0,00 | 925.234,28 |
| 43 | Versorgungsbezüge und dgl. | 0,00 | 774.464.624,32 |
| 431 | Versorgungsbezüge der Ministerpräsidentin bzw. des Ministerpräsidenten, der Ministerin bzw. des M... | 0,00 | 1.842.820,03 |
| 432 | Versorgungsbezüge der Beamten/innen und Richter/innen | 0,00 | 762.174.331,86 |
| 434 | Zuführung an die Versorgungsrücklage | 0,00 | 10.400.000,00 |
| 436 | Versorgungsbezüge der Arbeiter/innen | 0,00 | 0,00 |
| 439 | Sonstige | 0,00 | 47.472,43 |
| 44 | Beihilfen, Unterstützungen und dgl. | 0,00 | 196.628.490,62 |
| 441 | Beihilfen, soweit nicht für Versorgungsempfänger/innen | 0,00 | 78.053.229,46 |
| 443 | Fürsorgeleistungen und Unterstützungen | 0,00 | 10.799.980,42 |
| 446 | Beihilfen für Versorgungsempfänger/innen und dgl. | 0,00 | 107.775.280,74 |
| 45 | Sonstige personalbezogene Ausgaben | 0,00 | 8.296.276,12 |
| 452 | Personalbezogene Zahlgn. an d. Sozialvers.-träger (soweit nicht unter Obergruppen 41-44 erfasst) | 0,00 | 0,00 |
| 453 | Trennungsgeld, Umzugskostenvergütungen | 0,00 | 1.947.708,03 |
| 459 | Sonstiges | 0,00 | 6.348.568,09 |
| 5 | Sächliche Verwaltungsausgaben und Ausgaben für den Schuldendienst | 0,00 | 4.734.107.442,98 |
| 51-54 | Sächliche Verwaltungsausgaben | 0,00 | 440.786.645,72 |
| 511 | Geschäftsbedarf u. Kommunikation sowie Geräte, Ausstattungs- u. Ausrüstungsgegenstände, sonst... | 0,00 | 32.771.203,07 |
| 514 | Verbrauchsmittel, Haltung von Fahrzeugen und dgl. | 0,00 | 20.401.906,94 |
| 517 | Bewirtschaftung der Grundstücke, Gebäude und Räume | 0,00 | 51.301.106,83 |
| 518 | Mieten und Pachten | 0,00 | 85.370.988,87 |
| 519 | Unterhaltung der Grundstücke und baulichen Anlagen | 0,00 | 8.713.280,16 |
| 521 | Unterhaltung des sonstigen unbeweglichen Vermögens | 0,00 | 3.291.539,05 |

| Gruppierung | | Ist-Einnahmen 01-16/2007 EUR | Ist-Ausgaben 01-16/2007 EUR |
|-------------|---|------------------------------------|-----------------------------------|
| 523 | Kunst- und wissenschaftliche Sammlungen und Bibliotheken | 0,00 | 118.686,00 |
| 525 | Aus- und Fortbildung | 0,00 | 7.671.815,94 |
| 526 | Sachverständige, Gerichts- und ähnliche Kosten | 0,00 | 120.393.456,25 |
| 527 | Dienstreisen | 0,00 | 6.592.171,61 |
| 529 | Verfüungsmittel | 0,00 | 587.012,07 |
| 531 | Veröffentlichungen | 0,00 | 2.383.255,50 |
| 533 | Ausgaben aufgrund von Werkverträgen oder anderen Auftragsformen | 0,00 | 73.658.099,14 |
| 534-546 | Sonstiges | 0,00 | 18.050.668,42 |
| 547 | Nicht aufteilbare sächliche Verwaltungsausgaben | 0,00 | 9.481.455,87 |
| 56 | Zinsausgaben an Gebietskörperschaften, Sondervermögen und gebietsk. Zusammenschlüsse | 0,00 | 15.980,56 |
| 561 | Zinsausgaben an Bund | 0,00 | 15.980,56 |
| 57 | Zinsausgaben an Kreditmarkt | 0,00 | 933.978.878,48 |
| 575 | Zinsausgaben an sonstigen inländischen Kreditmarkt | 0,00 | 933.978.878,48 |
| 58 | Tilgungsausgaben an Gebietskörperschaften, Sondervermögen und gebietsk. Zusammenschlüsse | 0,00 | 1.210.923,66 |
| 581 | Tilgungsausgaben an Bund | 0,00 | 810.923,66 |
| 584 | Tilgungsausgaben an Sondervermögen | 0,00 | 400.000,00 |
| 59 | Tilgungsausgaben an Kreditmarkt | 0,00 | 3.358.115.014,56 |
| 595 | Tilgungsausgaben an sonstigen inländischen Kreditmarkt | 0,00 | 3.358.115.014,56 |
| 6 | Ausgaben für Zuweisungen und Zuschüsse mit Ausnahme für Investitionen | 0,00 | 3.184.407.202,23 |
| 61 | Allgemeine (nicht zweckgebundene) Zuweisungen an öffentlichen Bereich | 0,00 | 839.719.419,00 |
| 613 | Allgemeine Zuweisungen an Gemeinden und Gemeindeverbände | 0,00 | 839.719.419,00 |
| 62 | Schuldendiensthilfen an öffentlichen Bereich | 0,00 | 19.990.239,00 |
| 623 | Schuldendiensthilfen an Gemeinden und Gemeindeverbände | 0,00 | 19.990.239,00 |
| 63 | Sonstige (zweckgebundene) Zuweisungen an öffentlichen Bereich | 0,00 | 1.217.056.143,31 |
| 631 | Sonstige Zuweisungen an Bund | 0,00 | 12.651.758,80 |
| 632 | Sonstige Zuweisungen an Länder | 0,00 | 26.256.903,80 |
| 633 | Sonstige Zuweisungen an Gemeinden und Gemeindeverbände | 0,00 | 1.163.876.912,32 |
| 634 | Sonstige Zuweisungen an Sondervermögen | 0,00 | 6.745.034,29 |
| 636 | Sonstige Zuweisungen an Sozialversicherungsträger sowie an die Bundesagentur für Arbeit | 0,00 | 2.248.074,83 |
| 637 | Sonstige Zuweisungen an Zweckverbände | 0,00 | 5.277.459,27 |
| 66 | Schuldendiensthilfen an sonstige Bereiche | 0,00 | 15.281.810,62 |
| 661 | Schuldendiensthilfen an öffentliche Unternehmen | 0,00 | 1.251.604,85 |
| 662 | Schuldendiensthilfen an private Unternehmen | 0,00 | 13.602.431,16 |
| 663 | Schuldendiensthilfen an Sonstige im Inland | 0,00 | 427.774,61 |
| 67 | Erstattungen an sonstige Bereiche | 0,00 | 32.545.519,49 |
| 671 | Erstattungen an Inland | 0,00 | 32.545.519,49 |
| 68 | Sonstige Zuschüsse für laufende Zwecke an sonstige Bereiche | 0,00 | 1.059.482.217,81 |
| 681 | Renten, Unterstützungen und sonstige Geldleistungen an natürliche Personen | 0,00 | 68.450.355,38 |
| 682 | Zuschüsse für laufende Zwecke an öffentliche Unternehmen (soweit nicht unter 661) | 0,00 | 270.471.112,92 |
| 683 | Zuschüsse für laufende Zwecke an private Unternehmen (soweit nicht unter 662) | 0,00 | 101.889.100,28 |
| 684 | Zuschüsse für laufende Zwecke an soziale oder ähnliche Einrichtungen (ohne öffentl. Einrichtgn.) | 0,00 | 139.617.341,45 |

| Gruppierung | | Ist-Einnahmen 01-16/2007 EUR | Ist-Ausgaben 01-16/2007 EUR |
|-------------|---|------------------------------------|-----------------------------------|
| 685 | Zuschüsse für laufende Zwecke an öffentliche Einrichtungen | 0,00 | 436.485.171,22 |
| 686 | Sonstige Zuschüsse für laufende Zwecke im Inland | 0,00 | 41.815.041,39 |
| 687 | Zuschüsse für laufende Zwecke im Ausland (soweit nicht an die EU) | 0,00 | 754.095,17 |
| 69 | Vermögensübertragungen, soweit nicht für Investitionen | 0,00 | 331.853,00 |
| 693 | Vermögensübertraggn. an Gemeinden u. Gemeindeverbände, soweit nicht Investitionszuweisungen | 0,00 | 242.053,00 |
| 698 | Vermögensübertragungen an Sonstige im Inland, soweit nicht Investitionszuschüsse | 0,00 | 89.800,00 |
| 7 | Baumaßnahmen | 0,00 | 129.360.855,06 |
| 71-74 | Hochbau | 0,00 | 106.181.000,68 |
| 726 | | 0,00 | 274.162,84 |
| 75-79 | Tiefbau | 0,00 | 23.179.854,38 |
| 8 | Sonstige Ausgaben für Investitionen und Investitionsförderungsmaßnahmen | 0,00 | 642.912.715,76 |
| 81 | Erwerb von beweglichen Sachen | 0,00 | 46.784.043,72 |
| 811 | Erwerb von Fahrzeugen | 0,00 | 11.018.559,47 |
| 812 | Erwerb von Geräten und sonstigen beweglichen Sachen | 0,00 | 35.759.488,83 |
| 813 | Erwerb von sonstigen beweglichen Sachen im Inland | 0,00 | 5.995,42 |
| 82 | Erwerb von unbeweglichen Sachen | 0,00 | 103.689,07 |
| 821 | Grunderwerb | 0,00 | 103.689,07 |
| 83 | Erwerb von Beteiligungen und dgl. | 0,00 | 1.500.000,00 |
| 831 | Erwerb von Beteiligungen und dgl. im Inland | 0,00 | 1.500.000,00 |
| 85 | Darlehen an öffentlichen Bereich | 0,00 | 15.000.000,00 |
| 851 | Darlehen an Bund | 0,00 | 15.000.000,00 |
| 86 | Darlehen an sonstige Bereiche | 0,00 | 19.135.161,26 |
| 863 | Darlehen an Sonstige im Inland | 0,00 | 19.135.161,26 |
| 87 | Inanspruchnahme aus Gewährleistungen | 0,00 | 4.823.928,29 |
| 871 | Inanspruchnahme aus Gewährleistungen | 0,00 | 4.823.928,29 |
| 88 | Zuweisungen für Investitionen an öffentlichen Bereich | 0,00 | 375.345.481,56 |
| 881 | Zuweisungen für Investitionen an Bund | 0,00 | 262.171,17 |
| 882 | Zuweisungen für Investitionen an Länder | 0,00 | 31.485,34 |
| 883 | Zuweisungen für Investitionen an Gemeinden und Gemeindeverbände | 0,00 | 350.250.546,16 |
| 884 | Zuweisungen für Investitionen an Sondervermögen | 0,00 | 14.501.800,00 |
| 887 | Zuweisungen für Investitionen an Zweckverbände | 0,00 | 10.299.478,89 |
| 89 | Zuschüsse für Investitionen an sonstige Bereiche | 0,00 | 180.220.411,86 |
| 891 | Zuschüsse für Investitionen an öffentliche Unternehmen | 0,00 | 30.820.519,53 |
| 892 | Zuschüsse für Investitionen an private Unternehmen | 0,00 | 48.672.490,92 |
| 893 | Zuschüsse für Investitionen an Sonstige im Inland z.B. Wohnungsbauprämien | 0,00 | 40.515.601,01 |
| 894 | Zuschüsse für Investitionen an öffentliche Einrichtungen | 0,00 | 60.211.800,40 |
| 9 | Besondere Finanzierungsausgaben | 0,00 | 199.241.726,00 |
| 91 | Zuführungen an Rücklagen, Fonds und Stöcke | 0,00 | 191.586.539,10 |
| 913 | Zuführungen an Schuldendienstrücklage | 0,00 | 151.543.000,00 |
| 916 | Zuführungen an Fonds und Stöcke z.B. an die Rücklage für Grunderwerb | 0,00 | 4.472.751,17 |
| 919 | Sonstige | 0,00 | 35.570.787,93 |
| 98 | Haushaltstechnische Verrechnungen | 0,00 | 7.655.186,90 |
| 981 | Verrechnungen zwischen Kapiteln | 0,00 | 6.944.456,91 |
| 982 | Durchlaufende Posten | 0,00 | 652.203,69 |

| Gruppierung | Ist-Einnahmen 01-16/2007 EUR | Ist-Ausgaben 01-16/2007 EUR |
|-------------------------------------|------------------------------------|---------------------------------------|
| 989 Sonstiges Gesamtsumme | 0,00 11.889.373.570,92 | 58.526,30 11.889.373.570,92 |