



Finanzministerium | Postfach 7127 | 24171 Kiel

Minister

An den
Vorsitzenden
des Finanzausschusses
des Schleswig-Holsteinischen Landtages
Herrn Peter Sönnichsen, MdL
Landeshaus
24105 Kiel

nachrichtlich:

Herrn
Präsidenten
des Landesrechnungshofes
Schleswig-Holstein
Dr. Aloys Altmann
Hopfenstr. 30
24103 Kiel

Kiel, 2. Mai 2010

**Jahresbericht über den Haushaltsvollzug
Stand: 31. Dezember 2009**

Sehr geehrter Herr Vorsitzender,

anliegend erhalten Sie den Jahresbericht über den Haushaltsvollzug 2009, wie er dem Finanzausschuss gem. VV Nr. 1 zu § 10 LHO vorzulegen ist.

Mit freundlichen Grüßen

Rainer Wiegard



Jahresbericht
gem. § 10 Abs. 2 Satz 1 und 2
Landeshaushaltsordnung
über den
Haushaltsvollzug 2009

Stand: 31.12.2009

Vorbemerkung

Die Darstellung kommentiert die wesentlichen Daten der Erfolgsrechnung. Auf Grund der Darstellung der Zahlen in Mio. € kann es zu Rundungsdifferenzen kommen.

Im Textteil des Berichts werden die wesentlichen Entwicklungen kurz erläutert. Eine Übersicht über weitere Einflussfaktoren auf vom Vorjahr oder dem Soll abweichende Kennzahlen der Erfolgsrechnung ist in der Datenübersicht unter Nr. 2 enthalten.

1. Rahmenbedingungen für die Haushaltsführung im Jahre 2009

Grundlage für den Haushaltsvollzug 2009 war das Haushaltsstrukturgesetz 2009/2010 vom 12. Dezember 2008. Danach betragen die bereinigten Einnahmen 2009 im Soll 8.241,0 Mio. €. Bereinigte Ausgaben waren in Höhe von 8.973,9 Mio. € vorgesehen.

Mit dem Gesetz über die Feststellung eines 2. Nachtrages zum Haushaltsplan für die Haushaltsjahre 2009/2010 vom 22. Juli 2009 (im Folgenden 2. NT) wurden die bereinigten Einnahmen auf 7.877,6 Mio. € und die bereinigten Ausgaben auf 8.885,8 Mio. € festgesetzt.

Das Bruttoinlandprodukt ging im Jahr 2009 in Schleswig-Holstein nominal um 0,7 % und real um 1,9 % zurück. Bundesweit betrug der Rückgang nominal 3,5 % und real 5,0 %¹.

Die Inflationsrate als Veränderung des Verbraucherpreisindex betrug im Jahresdurchschnitt 0,4 %. Der Verbraucherpreisindex lag im Jahresdurchschnitt bei 107,0 (2005 = 100)².

2. Operatives Ergebnis und Fehlbetrag aus der Erfolgsrechnung

Das operative Ergebnis betrug zum Ende des Jahres 2009 - 319,8 Mio. € (Vorjahr 292,5 Mio. €). Damit sank es im Verhältnis zum Jahr 2008 um 612,4 Mio. €. Gegenüber dem Soll lt. 2. NT von - 515,0 Mio. € lag es jedoch um einen Betrag von 195,2 Mio. € höher als erwartet.

Der Fehlbetrag in der Erfolgsrechnung betrug - 986,7 Mio. € (**Vorjahr - 265,0 Mio. €**) und lag somit um 721,7 Mio. € höher als der Fehlbetrag 2008. Im Verhältnis zum Soll 2009 in Höhe von - 1.256,9 Mio. € lag er jedoch 270,2 Mio. € niedriger.

Dieses Ergebnis ist durch folgende Entwicklungen begründet:

¹ Arbeitskreis Volkswirtschaftliche Gesamtrechnungen der Länder, zitiert nach „Statistik informiert...“, Nr. 31/2010 vom 30.03.2010, Statistisches Amt für Hamburg und Schleswig-Holstein

² Statistisches Bundesamt, Fachserie 17 Reihe 7, „Verbraucherindizes für Deutschland“

2.1 Einnahmen aus Steuern (Tz. 1)

Eine Übersicht über das Steueraufkommen und seine Abweichungen zum Vorjahr ist in der Datenübersicht unter Nr. 4 beigefügt.

Die Steuereinnahmen im Jahr 2009 betragen 5.993,0 Mio. € (Vorjahr 6.420,3 Mio. €) und lagen damit 427,3 Mio. € unter dem Vorjahreswert. Der Rückgang der Steuereinnahmen gegenüber dem Vorjahr ist zu großen Teilen durch den Rückgang der Einnahmen aus der Umsatz- und der Einfuhrumsatzsteuer in Höhe von 122,0 Mio. € sowie durch den Übergang der Kfz-Steuer auf den Bund begründet. Durch diesen Übergang wurden im Jahr 2009 152,5 Mio. € weniger Steuern eingenommen als im Jahr 2008.

2.1.1 Landessteuern

Die Einnahmen aus den Landessteuern betragen im Jahr 2009 587,8 Mio. € (Vorjahr 705,8 Mio. €). Sie gingen auf Grund des Übergangs der Ertragskompetenz der Kfz-Steuer auf den Bund im Verhältnis zum Jahr 2008 insgesamt um 16,7 % (117,9 Mio. €) zurück. Die entsprechenden Kompensationszahlungen des Bundes in Höhe von 167,5 Mio. € sind bei den sonstigen Einnahmen unter Tz. 6 a) berücksichtigt. Im Vorjahr hat das Land 5,3 Mio. € Mautanteile als Kompensation für Mindereinnahmen bei der Kfz-Steuer auf Grund der Absenkung der Kfz-Steuer für schwere Nutzfahrzeuge erhalten.

Die Einnahmen aus der Grunderwerbsteuer betragen 190,0 Mio. € (Vorjahr 205,9 Mio. €) und sanken im Verhältnis zum Vorjahr um 15,9 Mio. €.

Bei der Erbschaftssteuer kamen mit 155,6 Mio. € (Vorjahr 106,2 Mio. €) durch einen Einzelfall in Höhe von 40,6 Mio. € Mehreinnahmen im Vergleich zum Vorjahr von 49,5 Mio. € auf.

2.1.2 Landesanteil an Gemeinschaftsteuern

Die Einnahmen aus der Lohnsteuer (inklusive Zerlegung) betragen 1.816,2 Mio. € (Vorjahr 1.865,0 Mio. €) und gingen um 48,8 Mio. € zurück. Die Entwicklung kann auf die angespannte Arbeitsmarktsituation, die Senkung des Lohnsteuertarifs aber auch auf den starken Anstieg der aus dem Lohnsteueraufkommen zu zahlenden Altersvorsorgezulage zurückgeführt werden.

Der Landesanteil an der Abgeltungsteuer inklusive Zerlegung betrug 151,2 Mio. € (Vorjahr 181,5 Mio. €) und sank im Verhältnis zum Jahr 2008 um 30,4 Mio. €. Der Rückgang betrug damit 16,7 % im Vergleich zum Vorjahr. Er lag unterhalb der allgemeinen Erwartung, obwohl die seit Anfang 2009 gültige Absenkung des Steuersatzes und das noch weiter abgesunkene Zinsniveau bei der Veranschlagung bereits berücksichtigt wurden.

Die Gewerbesteuerumlage inklusive des Erhöhungsbetrages in Höhe von 138,3 Mio. € (Vorjahr 166,2 Mio. €) sank im selben Zeitraum um 28,0 Mio. €. Bei der nicht veranlagten Ertragsteuer betragen die Einnahmen 111,6 Mio. € (Vorjahr 127,6 Mio. €). Sie sanken im Vergleich zum Vorjahr um 16,1 Mio. €.

2.1.3 Steuereinnahmen des Landes einschließlich Länderfinanzausgleich (LFA) und allgemeine Zuweisungen des Bundes

Das Steueraufkommen einschließlich der Zahlen des LFA entwickelte sich im Jahr 2009 wie folgt:

	Ist 2008	Soll 2009	Ist 2009
- in Mio. € -			
Steuereinnahmen	6.420,3	5.892,5	5.993,0
Globale Steuermindereinnahmen	0,0	0,0	0,0
LFA (Einnahmen)	176,9	138,7	146,2
Allg. Zuw. des Bundes (Einnahmen)	155,2	128,1	127,9
Kompensation Kfz-Steuer	0,0	164,5	167,5
Summe	6.752,4	6.323,8	6.434,6

Schleswig-Holstein blieb im LFA für das Jahr 2009 Nehmerland. Die Finanzkraft vor Finanzausgleich lag bei 95,8 v. H. und damit unter dem Vorjahr (95,9 v. H.)³. Auf Grund des bundesweiten Rückgangs der Steuereinnahmen erhielt Schleswig-Holstein weniger Mittel aus dem LFA als im Jahr 2008 (-30,8 Mio. €). Nach Länderfinanzausgleich lag die Finanzkraft Schleswig-Holsteins im Bundesvergleich wie im Vorjahr bei 98,0 %⁴.

Das Land hat im März 2010 insgesamt 39,0 Mio. € Fehlbetrags-Bundesergänzungszuweisungen (BEZ) sowie 49,5 Mio. € Ausgleichszuweisungen aus der vorläufigen Abrechnung des Finanzausgleichsjahres 2009 erhalten. Dagegen musste es 122,4 Mio. € Umsatzsteueranteile für das Jahr 2009 erstatten.

2.2 Personalaufwand (Tz. 9)

Die Personalausgaben lagen mit 3.170,2 Mio. € (Vorjahr 3.050,5 Mio. €) um 119,7 Mio. € über dem Vorjahr. Hier wirkten sich die Einmalzahlung, die lineare Tarif- und Besoldungserhöhung um 3,0 % zum 01.03.2009, sowie die gestiegene Zahl der Lehrerstellen aus. Der Ausgabenanstieg bewegte sich im Rahmen der Planungen. Somit waren die Personalausgaben der Ressorts der Prognose entsprechend inklusive der umgesetzten Tarifverstärkungsmittel auskömmlich.

Eine Übersicht über die Entwicklung der Personalbudgets der Ressorts ist in der Datenübersicht unter Nr. 5 enthalten.

Die Ausgaben für Versorgung und dgl. (OG 43) lagen mit 860,2 Mio. € (Vorjahr 814,4 Mio. €) um 45,8 Mio. €, die Ausgaben für Beihilfen, Unterstützungen

³ Daten zur horizontalen Umsatzsteuerverteilung, zum Länderfinanzausgleich und zu den Bundesergänzungszuweisungen;
http://www.bundesfinanzministerium.de/nr_4480/DE/Wirtschaft__und__Verwaltung/Finanz__und__Wirtschaftspolitik/Foederale__Finanzbeziehungen/Laenderfinanzausgleich/ZusammenfassungderAbrechnungsergebnissefuerdieJahreab1995_templateId=raw_property=publicationFile.pdf

⁴ s. o.

und dgl. mit 216,7 Mio. € (Vorjahr 214,6 Mio. €) um 2,1 Mio. € über denen des Vorjahres. In beiden Fällen waren die Ansätze der Planung entsprechend auskömmlich.

2.3 Bau-Investitionen (Tz. 10 a)

Die Bauausgaben 2009 in Höhe von 143,6 Mio. € (Vorjahr 121,5 Mio. €) lagen um 22,1 Mio. € über dem Vorjahr. Ihr Anstieg ist durch diverse Einzelmaßnahmen u. a. in den Bereichen Hochschulbau und Digitalfunk sowie Ausgaben in Höhe von 5,4 Mio. € im Rahmen des Konjunkturpaktes II (siehe auch Ziffer 3.) begründet. Letztere Ausgaben lagen 12,2 Mio. € unter dem Soll. Nicht verausgabte Mittel wurden der Rücklage zugeführt (Tz. 14 e).

2.4 Einnahmen aus Zuweisungen und Zuschüssen

2.4.1 Einnahmen aus Zuweisungen und Zuschüssen ohne Investitionen (Tz. 13 a)

Die Einnahmen aus der Erstattung des Anteils des Bundes am Wohngeld in Höhe von 35,4 Mio. € (Vorjahr 15,8 Mio. €) stiegen im Vergleich zum Vorjahr ausgabenbedingt um 19,6 Mio. €.

2.4.2 Einnahmen aus Zuweisungen und Zuschüssen für Investitionen (Tz. 13 b)

Die Einnahmen aus Zuweisungen und Zuschüssen für Investitionen betragen 203,8 Mio. € (Vorjahr 199,0 Mio. €). Sie stiegen damit um 4,7 Mio. €. Das Soll laut 2. NT 2009 betrug hier 360,1 Mio. €. Die Mindereinnahmen zum Soll in Höhe von 156,3 Mio. € sind vor allem auf noch nicht abgerufene Mittel vom Bund für das Konjunkturpaket II (- 64,6 Mio. €; siehe auch Ziffer 3.) sowie die in der Datenübersicht unter Nr. 2 dargestellten Sachverhalte zurückzuführen.

2.5 Zweckgebundene Zuweisungen (Tz. 14 b)

Die Ausgaben für zweckgebundene Zuweisungen lagen mit 1.198,6 Mio. € (Vorjahr 1.230,5 Mio. €) um 31,9 Mio. € unter dem Vorjahr. Die Minderausgaben sind durch die Verschiebung der Wohngeldausgaben mit dem Haushalt 2009 in die OG 68 und damit in die Zuschüsse für laufende Zwecke begründet. Die Differenz beträgt in der OG 63 (zweckgebundene Zuweisungen) - 31,7 Mio. €, in der OG 68 (Zuschüsse für laufende Zwecke) + 70,8 Mio. €. Die Wohngeldausgaben insgesamt lagen mit 70,8 Mio. € (Vorjahr 31,7 Mio. €) um 39,1 Mio. € über dem Vorjahr.

2.6 Zuschüsse für laufende Zwecke (Tz. 14 c)

Im Bereich der Zuschüsse für laufende Zwecke betragen die Ausgaben 1.223,1 Mio. € (Vorjahr 1.130,8 Mio. €). Die erheblichen Mehrausgaben gegenüber dem Vorjahr in Höhe von 92,3 Mio. € sind hauptsächlich durch die unter Ziffer 2.5 dargestellte Verschiebung der Wohngeldausgaben verursacht. Daneben lagen die nichtinvestiven Hochschulzuschüsse mit 260,4 Mio. € (Vorjahr 230,6 Mio. €) planmäßig um 29,8 Mio. € über dem Vorjahr.

2.7 Zuweisungen und Zuschüsse für Investitionen (Tz. 14 e)

Die Ausgaben für investive Zuweisungen und Zuschüsse lagen mit 557,8 Mio. € (Vorjahr 525,8 Mio. €) um 32,0 Mio. € über dem Vorjahr. Das Soll in Höhe von 730,0 Mio. € unterschritten sie um 172,2 Mio. €. Die Soll-Ist-Abweichung ist vor allem auf die Zuweisungen und Zuschüsse im Bereich des Konjunkturpaketes II in Höhe von 19,9 Mio. € zurückzuführen (siehe auch Ziffer 3.). Das Soll in Höhe von 86,9 Mio. € wurde hier um 67,0 Mio. € unterschritten. Die nicht verausgabten Mittel wurden der Rücklage zugeführt.

2.8 Globale Mehr- / Minderausgaben (Tz. 15)

Die globalen Minderausgaben für das Jahr 2009 betragen lt. 2. NT 2009 34,0 Mio. € (vgl. Umdruck 17/73). Sie ergaben sich u. a. aus der Haushaltsperre gem. § 41 LHO vom 19.05.2009.

Eine Zusammenstellung über die endgültige Erwirtschaftung ist als Nr. 6 der Datenübersicht beigelegt.

2.9 Sonstige Zinsen und ähnliche Aufwendungen (Tz. 21)

Die Zinsausgaben betragen 950,4 Mio. € (Vorjahr 930,9 Mio. €) und sind gegenüber dem Vorjahr um 19,5 Mio. € gestiegen.

Die Ursachen für die günstige Entwicklung der Zinsausgaben sind einerseits im Kredit- und Zinsmanagement und andererseits auch in der Zinsentwicklung zu sehen.

Im Zuge der Finanzkrise wurde die durchschnittliche Zinsbindungsdauer der Finanzierungen insgesamt leicht reduziert. Der Anteil der variablen Zinsverpflichtungen ist mit gut 10% konstant niedrig gehalten worden. Die Finanzderivate wurden schwerpunktmäßig genutzt, um die zukünftigen Zinsänderungsrisiken aus den Finanzierungen zu begrenzen.

Das Zinsniveau hat sich seit dem Ausbruch der Finanzkrise insgesamt zurückgebildet. Vor allem die kurzfristigen Geldmarktzinsen sind nach einem sprunghaften Anstieg in 2008 in 2009 deutlich gesunken. Die Zinszahlungen im für das Land wesentlichen 6-Monats-Bereich basierten in 2009 auf einem Durchschnittssatz von 3,30% (2008: 4,65%).

3. Konjunkturpaket II

Insgesamt sind rd. 1.300 geplante oder laufende Vorhaben mit einem Förder volumen von rd. 363 Mio. € erfasst. Das sind 97 % der für die Umsetzung des ZulnvG bereitgestellten Bundes- und Landesmittel im gesamten Förderzeitraum (375 Mio. €) in den Einzelplänen 11 und 12. Die Mittel werden allerdings erst auf der Grundlage vorliegender Rechnungen nach Abschluss einer Maßnahme angefordert. Obwohl bereits eine Vielzahl von Maßnahmen begonnen wurde, werden für einen wesentlichen Teil der Investitionen erst in 2010 Rechnungen erwartet.

Hierfür erfolgten die Zuführungen an die Rücklagen "Zukunftsinvestitionen" im Einzelplan 11 in Höhe von rd. 67,5 Mio. € und rd. 11,6 Mio. € im Einzelplan 12. Diesen Rücklagen stehen Mittelbindungen in Höhe von rd. 66,4 Mio. € und 1,1 Mio. € in den Einzelplänen 11 und 12 für laufende Vorhaben gegenüber. In den Rücklagen sind die nicht abgeflossenen Bundes- und Landesmittel enthalten. Den erst in 2010 abfließenden Mitteln stehen dann die Einnahmen aus den Zuweisungen des Bundes für Investitionen gegenüber.

Generell ist zu beachten, dass die Finanzhilfen nur für zusätzliche Investitionen gewährt werden. Wegen des notwendigen Planungsvorlaufs bestand zum Zeitpunkt des 2. Nachtrags immer noch eine erhebliche Unsicherheit bezüglich der Umsetzung der nach dem ZulnvG zu fördernden Maßnahmen. Gerade vor diesem Hintergrund wurden in den Einzelplänen 11 und 12 die Rücklagentitel "Zuführung an die Rücklage Zukunftsinvestitionen" eingerichtet. Wesentlich für die erfolgreiche Umsetzung des ZulnvG ist nicht die vollständige Inanspruchnahme der Ansätze 2009, sondern die vollständige Inanspruchnahme der bereit gestellten Mittel innerhalb des gesamten Förderzeitraums.

4. Bedeutende Beschaffungen

Dem Beschluss des Finanzausschusses in seiner Sitzung vom 02.04.2009 folgend informiert die Landesregierung, wie in der Beschlussempfehlung (Umdruck 16/4088) vorgeschlagen, halbjährlich über geplante bedeutende Beschaffungen.

Im Haushaltsjahr 2009 gab es keine bedeutenden Beschaffungen.

5. Gruppierungsübersicht

Als Nr. 7 der Datenübersicht ist eine Gruppierungsübersicht über die Einnahmen und Ausgaben des Jahres 2009 beigefügt.

**Datenübersicht
zum
Haushaltsvollzug 2009
des Landes Schleswig-Holstein**

Stand: 31.12.2009

**Aufgestellt
durch das Finanzministerium**

Inhaltsverzeichnis:

1.	kurzfristige Erfolgsrechnung und Eckwerte 2009	3
2.	Darstellung von Abweichungen in der Erfolgsrechnung	6
3.	Kreditaufnahme, Zinsderivate u. Schuldenstand	12
3.1	Kreditaufnahme	12
3.2	Zinsderivate	12
3.3	Schuldenstand	13
4.	Steueraufkommen einschließlich Länderfinanzausgleich 2009	14
5.	Personalkostenbudgets 2009	16
6.	Auflösung der globalen Minderausgaben 2009	17
7.	Gruppierungsübersicht 2009	22

1. Kurzfristige Erfolgsrechnung
Landeshaushalt Schleswig-Holstein

	2009 Abweichung Vorjahr in T€	2009 Abweichung Soll in T€	2009 IST in T€	Steuerquote in %	Je Einwohner in €	2009 Plan 2. NT 2009 in T€	2008 IST in T€
1 Einnahmen aus Steuern	-427.319	100.499	5.992.999	100,0	2.117,58	5.892.500	6.420.318
a) Steuern	0	0	0	100,0	2.117,58	0	0
b) Globale Mehr-/ Mindereinnahmen (+)/(-)	-16.573	-3.690	56.610	0,9	20,00	60.300	73.183
2 Einnahmen aus steuerähnlichen Abgaben	-49.388	-65.027	379.107	6,3	133,95	444.134	428.495
3 Verwaltungseinnahmen				0,0	0,00	0	0
4 Bestandsveränderungen				0,0	0,00	0	0
5 Aktivierte Eigenleistungen				3,0	63,12	177.133	19.641
6 Sonstige Einnahmen	162.237	1.518	178.651	2,8	59,18	164.500	5.250
a) vom Bund für übergangene Kfz-Steuer	-3.227	-1.469	11.164	0,2	3,94	12.633	14.391
b) andere							
7 Steuereinnahmen und sonstige Erträge	-334.270	33.300	6.607.367	110,3	2.334,66	6.574.067	6.941.637
8 Aufwendungen für Verwaltungstätigkeit	-5.967	34.023	-448.951	-7,5	-158,63	-482.974	-442.984
a) sächliche Verwaltungskosten	4.821	12.580	-191.128	-3,2	-67,53	-203.709	-195.950
b) personelle Verwaltungskosten	-7.324	-3.329	-217.256	-3,6	-76,77	-213.927	-209.932
c) alle übrigen Verwaltungskosten	-3.464	24.771	-40.566	-0,7	-14,33	-65.338	-37.102
9 Personalaufwand	-1.19.691	18.178	-3.170.161	-52,9	-1.120,15	-3.188.339	-3.050.470
a) Beamtenbezüge	-66.444	-24.768	-1.673.205	-27,9	-591,21	-1.648.436	-1.606.761
b) Löhne und Gehälter	-6.443	-7.466	-402.306	-6,7	-142,15	-394.840	-395.863
c) Globale Mehr-/ Minderausgaben für Personal	-46.804	30.453	0	0,0	0,00	-30.453	0
d) Soziale Abgaben und Aufwendungen für Altersversorgung und Unterstützung	-17.254	19.959	-1.094.650	-18,3	-386,79	-1.114.610	-1.047.846
10 Abschreibungen (entspricht 100% Sofort-AFA auf 10a+b)	-22.068	19.880	-143.616	-2,4	-50,75	-163.496	-121.548
a) Bau-Investitionen	4.814	39.366	-43.678	-0,7	-15,43	-83.045	-48.493
b) Betriebs- und Geschäftsausstattung							
11 Sonstige Aufwendungen	0	0	0	0,0	0,00	0	0
12 Ergebnis vor Zuweisungen	-477.181	144.748	2.800.961	46,7	989,70	2.656.213	3.278.143
13 Einnahmen aus Zuweisungen und Zuschüssen	15.461	18.231	973.916	16,3	344,13	955.685	958.455
a) Einnahmen aus Zuweisungen und Zuschüssen ohne Investitionen							
b) Einnahmen aus Zuweisungen und Zuschüssen für Investitionen							
14 Ausgaben für Zuweisungen und Zuschüsse	4.720	-156.308	203.766	3,4	72,00	360.074	199.046
a) Nicht zweckgebundene Zuweisungen an Gemeinden (u. a. KfA)	-150.631	60.293	-4.094.693	-68,3	-1.446,83	-4.154.986	-3.944.062
b) Zweckgebundene Zuweisungen	-51.958	-8.501	-1.037.044	-17,3	-366,43	-1.028.543	-985.086
c) Zuschüsse für laufende Zwecke	31.903	-83.102	-1.198.632	-20,0	-423,53	-1.115.530	-1.230.535
d) Schuldendienstleistungen	-92.298	-19.957	-1.223.099	-20,4	-432,17	-1.203.142	-1.130.801
e) Zuweisungen und Zuschüsse für Investitionen	-6.280	-349	-78.149	-1,3	-27,61	-77.800	-71.869
15 Globale Mehr-/ Minderausgaben (-)/(+)	-31.998	172.203	-557.769	-9,3	-197,08	-729.973	-525.771
16 Operatives Ergebnis	-612.352	195.220	-319.816	-5,3	-113,00	-515.035	292.536
17 Erträge aus Beteiligungen	-28.791	-183	12.938	0,2	4,57	13.121	41.729
18 Erträge aus Wertpapieren und Ausleihungen des Finanzanlagevermögens	0	0	0	0,0	0,00	0	0
19 Sonstige Zinsen und ähnliche Erträge	-11	24	152	0,0	0,05	128	163
20 Abschreibungen auf Finanzanlagen	-19.455	64.793	-950.396	-15,9	-335,81	-1.015.189	-930.941
21 Sonstige Zinsen und ähnliche Aufwendungen	-48.257	64.634	-937.306	-15,6	-331,19	-1.001.940	-889.049
22 Finanzergebnis	-57.967	7.299	274.099	4,6	96,85	266.800	332.067
23 Einnahmen aus Länderfinanzausgleich und Bundesergänzungszuweisungen	0	0	0	0,0	0,00	0	0
24 Ausgaben für den Länderfinanzausgleich	-7.049	6.875	25.766	0,4	9,10	18.891	32.816
25 Außerordentliche Einnahmen	3.883	-3.849	-29.465	-0,5	-10,41	-25.617	-33.348
26 Außerordentliche Aufwendungen							
27 Außerordentliches Ergebnis	-61.133	10.326	270.400	4,5	95,54	260.075	331.534
28 Jahresüberschuss/ Jahresfehlbetrag aus Erfolgsrechnung	-721.743	270.179	-986.721	-16,5	-348,65	-1.256.900	-264.979

1. Kurzfristige Erfolgsrechnung
Landeshaushalt Schleswig-Holstein

	2009 Abweichung Vorjahr in T€	2009 Abweichung Soll in T€	2009 IST in T€	Steuerquote in %	Je Einwohner in €	2009 Plan 2. NT 2009 in T€	2008 IST in T€
29 Rücklagen	227.406						
a) Entnahme aus Rücklagen, Fonds und Stocken	60.732	33.174	208.239	0,4	9,23	175.065	147.507
b) Zuführung zu Rücklagen, Fonds und Stocken	166.674	-182.105	-182.105	-3,0	73,58	0	-348.779
30 Darlehen	7.159	20.697	4.058	-0,4	-64,35	-41.684	-28.146
a) Darlehensrückflüsse	-513	-278	4.058	0,1	7,42	4.336	4.570
b) gewährte Darlehen	7.671	20.975	-25.045	-0,4	1,43	-46.020	-32.716
31 Netto-Kreditaufnahme bei Gebietskörperschaften, Sondervermögen und gebietsk. Zusammenschlüssen	0	0	0	0,0	-0,18	0	0
a) Bruttokreditaufnahme	1	1	-509	-0,0	0,00	-510	-510
b) Tilgung	0	0	0	0,0	0,00	0	0
32 Netto-Kreditaufnahme am Kapitalmarkt	487.177	-141.946	982.083	16,4	347,01	1.124.030	494.906
a) Bruttokreditaufnahme	1.110.025	62.545	4.327.397	72,2	1.529,05	4.264.852	3.217.371
b) Tilgung	-622.848	-204.491	-3.345.314	-55,8	-1.182,04	-3.140.823	-2.722.466
32 Refinanzierungsergebnis	-0	0	0	0,0	0,00	0	0
Steuern	-427.319	100.499	5.992.999	100,0	2.117,6	5.892.500	6.420.318
= LFA/BEZ	104.269	10.286	441.586	7,4	156,0	431.300	337.317
= Steuern inkl. LFA/BEZ	-323.050	110.785	6.434.585	107,4	2.273,6	6.323.800	6.757.635
+ steuerähnliche Abgaben	-16.573	-3.690	56.610	0,9	20,0	60.300	73.183
+ Verwaltungseinnahmen	-85.613	-67.153	402.672	6,7	142,3	469.825	488.284
+ Zuweisungen, Zuschüsse ohne Investitionen ohne LFA/BEZ	9.693	174.431	779.942	13,0	275,6	605.511	770.249
+ Schulden, Zuweisungen, Zuschüsse für Investitionen	1.173.158	-53.386	4.760.123	79,4	1.682,0	4.813.509	3.586.965
= Summe Einnahmen	757.616	160.987	12.433.932	207,5	4.393,4	12.272.945	11.676.316
- Schuldenaufnahme Kreditmarkt	1.110.025	62.545	4.327.397	72,2	1.529,1	4.264.852	3.217.371
- Entnahmen aus Rücklagen	60.732	33.174	208.239	3,5	73,6	175.065	147.507
- Einnahmen aus Überschüssen Vorjahre	0	0	0	0,0	0,0	0	0
= Nettoeinnahmen	-413.141	65.269	7.898.296	131,8	2.790,8	7.833.028	8.311.437
= bereinigte Einnahmen	-2.319	7.203	20.721	0,3	7,3	13.518	23.040
- Vermögensveräußerungen/Erträge	-410.822	58.066	7.877.575	131,4	2.783,5	7.819.510	8.288.397
= Primäreinnahmen 1 (o. EinmalErträge)	-1.984	10	2.867	0,0	1,0	2.857	4.851
- investive Zuweisungen und -Zuschüsse	-408.838	58.055	7.874.708	131,4	2.782,5	7.816.653	8.283.546
= Primäreinnahmen 2 (o. InvZuschüsse)	-413.558	214.363	7.670.942	128,0	2.710,5	7.456.579	8.084.500
-119.691	18.178	-3.170.161	-52,9	-1,20	-1.202,2	-3.188.339	-3.050.470
-5.967	34.023	-448.951	-7,5	-158,6	-482.974	-442.984	-442.984
-19.455	64.793	-950.396	-15,9	-335,8	-1.015.189	-930.941	-930.941
-622.847	-204.490	-3.345.823	-55,8	-1.182,2	-3.141.333	-2.722.975	-2.722.975
-117.694	-111.774	-3.537.229	-59,0	-1.249,9	-3.425.455	-3.419.536	-3.419.536
-22.068	19.880	-143.616	-2,4	-50,7	-163.496	-121.548	-121.548
-18.887	235.763	-634.930	-10,6	-224,3	-870.693	-616.043	-616.043
168.993	-217.361	-202.826	-3,4	-71,7	14.534	-371.819	-371.819
-622.848	-204.491	-12.433.932	-207,5	-4.393,4	-3.140.823	-12.272.945	-11.676.316
166.674	-182.105	-182.105	-55,8	-1.182,0	0	-2.722.466	-2.722.466
0	0	0	0,0	0,0	0	-348.779	-348.779
-301.443	0	0	0,0	0,0	0	0	0
2.319	-7.203	-20.721	-0,3	-7,3	-13.518	-23.040	-23.040
-303.761	64.793	-8.885.792	-148,3	-3.139,7	-9.118.604	-8.582.031	-8.582.031
-19.456	255.643	-950.381	-15,9	-335,8	-1.015.173	-930.925	-930.925
-284.306	168.019	-7.935.412	-132,4	-2.803,9	-8.103.431	-7.651.106	-7.651.106
-40.955	255.643	-778.546	-13,0	-275,1	-1.034.190	-737.591	-737.591
-243.351	-87.624	-7.156.865	-119,4	-2.528,8	-7.069.241	-6.913.515	-6.913.515

1. Kurzfristige Erfolgsrechnung
Landeshaushalt Schleswig-Holstein

	2009 Abweichung Vorjahr in T€	2009 Abweichung Soll in T€	2009 IST in T€	Steuerquote in %	Je Einwohner in €	2009 Plan 2. NT 2009 in T€	2008 IST in T€
Finanzierungssaldo (bereinigte Einnahmen - bereinigte Ausgaben)	-714.583	290.877	-1.008.217	-16,8	-356,2	-1.299.095	-293.634
- Vermögensveräußerungen/Ertragsrücklagen	-1.984	10	2.867	0,0	1,0	2.857	4.851
= Echter Finanzierungssaldo	-712.600	290.867	-1.011.085	-16,9	-357,3	-1.301.952	-298.485
Primärsaldo 1 (o. Einmal-Erträge, o. Zinsen)	-693.144	226.074	-60.704	-1,0	-21,4	-286.778	632.440
Primärsaldo 2 (o. Investitionen)	-656.909	126.739	514.077	8,6	181,6	387.338	1.170.985
Investitionen	-40.955	255.643	-778.546	-13,0	-275,1	-1.034.190	-737.591
Eigene Investitionen	-36.236	99.335	-574.781	-9,6	-203,1	-674.116	-538.545
Nettokreditaufnahme	487.177	-141.946	982.083	16,4	347,0	1.124.030	494.906
Über (+) / Unterschreitung (-) der Kreditaufnahmegrenze	450.942	-42.611	407.302	6,8	143,9	449.914	-43.640
globale Mehreinnahmen	0	0	0	0,0	0,0	0	0
globale Mindereinnahmen	0	0	0	0,0	0,0	0	0
globale Mehrausgaben	0	5.900	0	0,0	0,0	-5.900	0
globale Minderausgaben	0	-33.953	0	0,0	0,0	33.953	0
bereinigte Einnahmen (Def. ZDL)	-410.822	58.066	7.877.575	131,4	2.783,5	7.819.510	8.288.397
bereinigte Ausgaben (Def. ZDL)	-303.761	260.864	-8.885.792	-148,3	-3.139,7	-9.146.657	-8.582.031
Finanzierungssaldo (ber. E - ber. A, Def. ZDL)	-714.583	318.930	-1.008.217	-16,8	-356,2	-1.327.147	-293.634
Zins-Steuer-Quote			15,9%			17,2%	14,5%
Zins-Ausgaben-Quote			10,7%			11,1%	10,8%
Kreditfinanzierungsquote			11,1%			12,3%	5,8%
Investitionsquote			8,8%			11,3%	8,6%
Steigerungsrate:							
Steuer/LFA/BEZ in %	-6,7%	1,7%					
Nettoeinnahmen in %	-5,0%	0,8%					
bereinigte Einnahmen in %	-5,0%	0,7%					
Primäreinnahmen 1 in %	-4,9%	0,7%					
Primäreinnahmen 2 in %	-5,1%	2,9%					
Personalausgaben in %	3,9%	-0,6%					
Baumaßnahmen in %	18,2%	-12,2%					
sonstige Investitionsausgaben und Investitionsförderungsmaßnahmen in %	3,1%	-27,1%					
Nettoausgaben in %	3,5%	-2,5%					
bereinigte Ausgaben in %	3,5%	-2,6%					
Primärausgaben 1 in %	3,7%	-2,1%					
Primärausgaben 2 in %	3,5%	1,2%					
Gesamtinvestitionen in %	5,6%	-24,7%					
eigene Investitionen in %	6,7%	-14,7%					

2. Darstellung von Abweichungen in der Erfolgsrechnung

Tz. / Titel / Grp.	Bezeichnung	Diff. Zum		Abweichung zum Soll	Ist		Haushaltsansatz 01-16/2009 Tausend EUR	Ist Jan.-Dez. 2009 Tausend EUR
		Vorjahr	Tausend EUR		Jan.-Dez. 2009	Tausend EUR		
2	Einnahmen aus steuerähnlichen Abgaben	-	16.573	-	3.690	56.610	60.300	73.183
13++..++09905	Summe Oberflächenwasserabgabe	-	13.407	0		10.667	10.667	24.074
13++..++09901	Summe Abwasserabgabe	-	591	-	3.748	9.252	13.000	9.843
3	Verwaltungseinnahmen	-	49.388	-	65.027	379.107	444.134	428.495
0613.00.12201	Feldes- und Förderabgaben für Erdöl und sonstige Bodenschätze	-	48.125	-	64.128	75.872	140.000	123.997
6	Sonstige Einnahmen		159.010		1.518	178.651	177.133	19.641
1101.00.21101	Mautanteile für Kfz-Steuerfälle		-		2.750	5.250	2.500	5.250
1101.00.21102	Kfz-Steuer-Kompensation vom Bund		162.237		237	162.237	162.000	-
8	Aufwendungen für Verwaltungstätigkeit		5.967		34.023	448.951	482.974	442.984
8 a)	sächliche Verwaltungskosten		4.822		12.581	191.128	203.709	195.950
517	Bewirtschaftung der Grundstücke, Gebäude und Räume		335		4.783	48.846	53.630	48.512
518	Mieten und Pachten		3.982		4.265	83.447	87.712	87.429
8 b)	persönliche Verwaltungskosten		7.324		3.329	217.256	213.927	209.932
09++..00.52611 bis 52617	Auslagen in Rechtssachen		1.627		2.040	92.445	94.485	90.818
1007.01.52619	Sachverständigenkosten in atomrechtlichen Verfahren		1.278		12.297	32.297	20.000	33.575
1103.03.53304	Leistungsentgelte an die TELEKOM		1.076		4.005	7.097	11.101	8.172
1103.00.53356	Ausgaben auf Grund von Werkverträgen etc. (IT)		4.994		1.303	45.395	44.092	40.402
8 c)	alle übrigen Verwaltungskosten		3.464		24.772	40.566	65.338	37.102
1002.06.53402	Bevorratung von Impfstoffen und Medikamenten, Vorbereitung und Sicherstellung von Schutzimpfungen und Ähnlichem nach dem Infektionsschutzgesetz		186		25.015	186	25.200	-
9	Personalaufwand		119.691		18.178	3.170.161	3.188.339	3.050.470
OG 42	Bezüge und Nebenleistungen		71.742		30.791	2.072.286	2.041.495	2.000.545
OG 46	Globale Mehr- und Minderausgaben für Personalausgaben		-		-	-	30.453	-
OG 42 + 46	Summe		71.742		338	2.072.286	2.071.948	2.000.545
OG 43	Versorgungsbezüge und dgl.		45.791		-	860.182	868.843	814.391
OG 44	Beihilfen, Unterstützungen und dgl.		2.048		-	216.670	225.808	214.622

Tz. / Titel / Grp.	Bezeichnung	Diff. Zum		Abweichung		Ist		Haushaltsansatz		
		Vorjahr	Tausend EUR	zum Soll	Tausend EUR	Jan.-Dez. 2009	Tausend EUR	01-16/2009	Jan.-Dez. 2008	Tausend EUR
10 a)	Bau-Investitionen	22.068	-	19.880	-	143.616	-	163.496	-	121.548
0410.63.71163	Bauliche Maßnahmen Digitalfunk	4.300		4.582		4.582		-		282
	Baumaßnahmen KP II	5.432		12.153		5.432		17.585		-
1212.++.7*	Bauausgaben Hochschulbau	5.530		8.756		36.844		45.600		31.313
10 b)	Betriebs- und Geschäftsausstattung	-	-	39.367	-	43.678	-	83.045	-	48.493
0410.00.81101	Erwerb von Dienstfahrzeugen (Polizei)	5.544		1		7.524		7.524		1.980
0410.63.81263	Einführung eines digitalen Sprech- und Datenfunksystems	10.309		32.539		2.375		34.914		12.685
13 a)	Einnahmen aus Zuweisungen und Zuschüssen ohne Investitionen	10.741	-	174.539	-	770.150	-	595.611	-	759.409
0416.00.23101	Erstattung des Anteils des Bundes am Wohngeld	19.574		5.629		35.419		29.790		15.845
0505.00.23101	Verwaltungskostenentschädigung vom Bund für die Verwaltungen der Kfz-Steuer in Organleihe	3.017		0		3.017		3.017		-
0620.00.23119	Zuweisungen des Bundes im Rahmen des Hochschulpaktes 2020	2.492		0		5.947		5.947		3.455
0624.01.23104, 0624.01.23105	Bundesanteil BAFöG	4.703		825		34.457		33.632		29.755
0910.00.23102	Zahlungen des Bundes für Unterkunft und Heizung nach § 22(1) SGB II zur Weiterleitung an die Kreise und kreisfreien Städte	13.989		119.504		119.504		-		133.493
1212.00.23102	Erstattungen des Bundes für Baumaßnahmen der Hochschulen einschließlich der Hochschulkliniken (übertragen nach 1212.00.33102)	99		16.369		16.369		-		16.468
1005.65.23365	Von Kreisen und Gemeinden (Abrechnung der Sozialhilfe)	1.813		6.368		40.919		34.550		42.732
0910.00.27202, 03.04	Zuweisungen aus dem ESF	9.572		4.704		13.986		18.690		23.558
13 b)	Einnahmen aus Zuweisungen und Zuschüssen für Investitionen	4.720	-	156.308	-	203.766	-	360.074	-	199.046
0704.00.33101	zuweisung des Bundes aus dem Investitionsprogramm Kinderbetreuungsfinanzierung 2008 bis 2013	10.745		14.201		10.799		25.000		54
0614.00.33108	Zuweisung des Bundes für vom Land vorfinanzierte Baumaßnahmen des Bundesfernstraßenbaus	-		20.000		-		20.000		-
1111.00.33101	Zuweisungen des Bundes für Ganztagsbetreuung	7.874		8.782		8.782		-		16.657

Tz. / Titel / Grp.	Bezeichnung	Diff. Zum		Abweichung		Ist		Haushaltsansatz		Ist	
		Vorjahr	Tausend EUR	zum Soll	Tausend EUR	Jan.-Dez. 2009	Tausend EUR	01-16/2009	Tausend EUR		Jan.-Dez. 2008
1212.00.33102	Erstattungen des Bundes für Baumaßnahmen der Hochschulen einschließlich der Hochschulkliniken (übertragen von 1212.00.33102)	-	-	- 19.000	-	-	19.000	-	19.000	-	-
1111.03.33402 und 33403	Einnahmen Konjunkturpaket II	20.619	20.619	- 64.558	20.619	20.619	85.178	-	85.178	-	-
0602.00.34605 und 34606 sowie 0612.00.34605 und 34606	Zuweisungen der EU im Rahmen des Ziel-2-Programms sowie des Zieles "Regionale Wettbewerbsfähigkeit und Beschäftigung"	-	11.978	- 15.912	36.412	36.412	52.324	48.390	52.324	48.390	48.390
1320.03.346*	Einnahmen MG "Zuwendungen der EU zur Förderung der Entwicklung des ländlichen Raumes" im Kapitel "Gemeinschaftsaufgabe Agrarstruktur und Küstenschutz"	-	13.344	- 8.031	13.868	13.868	21.899	27.212	21.899	27.212	27.212
14 a)	Nicht zweckgebundene Zuweisungen an Gemeinden	51.958	51.958	8.501	1.037.044	1.037.044	1.028.543	985.086	1.028.543	985.086	985.086
1102.00.61306, 1102.03.61330	nichtinvestive Schlüsselzuweisungen (KFA)	30.675	30.675	8.629	913.313	913.313	904.684	882.638	904.684	882.638	882.638
1102.00.61304, 1102.02.61321	Fehlbetragszuweisungen (KFA)	17.247	17.247	538	35.538	35.538	35.000	18.291	35.000	18.291	18.291
1102.00.61302	Zuweisung zum Ausgleich der Belastungen der Gemeinden aus der Neuregelung des Familienlastenausgleichs	16.507	16.507	- 6	87.901	87.901	87.907	71.394	87.907	71.394	71.394
1102.00.61307	Zuweisungen zur Förderung von freiwilligen Verwaltungszusammenschlüssen	-	12.283	-	-	-	-	12.283	-	12.283	12.283
14 b)	Zweckgebundene Zuweisungen	- 31.903	- 31.903	83.102	1.198.632	1.198.632	1.115.530	1.230.535	1.115.530	1.230.535	1.230.535
0416.00.63301	Erstattung von Wohngeld an die Bewilligungsstellen (übertragen nach 0416.00.68102)	-	31.689	-	-	-	-	31.689	-	31.689	31.689
0710.00.63302	Zuweisungen an die Kreise als anteilige Kompensation für Schülerbeförderungskosten	6.500	6.500	-	6.500	6.500	6.500	-	6.500	-	-
0910.00.63309	Zahlungen des Bundes für Unterkunft und Heizung nach § 22(1) SGB II zur Weiterleitung an die Kreise und kreisfreien Städte	-	13.989	119.504	119.504	119.504	-	133.493	-	133.493	133.493

Tz. / Titel / Grp.	Bezeichnung	Diff. Zum		Abweichung		Ist		Haushaltsansatz		Ist	
		Vorjahr	Tausend EUR	zum Soll	Tausend EUR	Jan.-Dez. 2009	Tausend EUR	01-16/2009	Tausend EUR		Jan.-Dez. 2008
1005.65.63365	Erstattungen an Kreise und Gemeinden (für Aufgaben des überörtl. Trägers der Sozialhilfe)	-	8.161	-	15.532	-	621.439	-	636.972	-	629.600
1012.00.63301	Erstattungen an Kreise und Gemeinden im Rahmen des Unterhaltsvorschussgesetzes	-	3.244	-	7.627	-	31.533	-	39.160	-	34.777
1102.00.63312	Zuweisungen zur Förderung von Kindern unter drei Jahren in Tageseinrichtungen und in Kindertagespflege		6.720		-		6.720		6.720		-
1102.00.63314	Zuweisungen an Kreise und kreisfreie Städte für ein beitragsfreies Kindergartenjahr		16.810		690		16.810		17.500		-
14 c)	Zuschüsse für laufende Zwecke		92.298		19.957		1.223.099		1.203.142		1.130.801
0416.00.68102	Erstattung von Wohngeld an die Bewilligungsstellen (übertragen von 0416.63301)		70.838		11.258		70.838		59.580		-
0624.01.68102, 0624.01.68103	BAFöG-Zuschüsse		7.035		1.069		52.811		51.742		45.776
0620.06.685*	nichtinvestive Hochschulzuschüsse		29.797		7.380		260.434		253.053		230.637
14 e)	Zuweisungen und Zuschüsse für Investitionen		31.998		172.204		557.769		729.973		525.771
0602.00.88333, 0614.03.88307	Zuweisungen aus Bundesmitteln für den kommunalen Straßenbau		7.409		7.409		24.528		31.937		31.937
0603.00.88301, 0612.03.88301	Zuweisungen an Gemeinden und Gemeindeverbände für Infrastrukturmaßnahmen		151		10.210		5.152		15.362		5.303
0602.15.88302, 0612.15.88302	An Gemeinden und Gemeindeverbände für Infrastrukturmaßnahmen		7.362		5.678		5.678		-		13.040
0602.17.88317, 0612.17.88317	An Gemeinden und Gemeindeverbände für Investitionen		6.854		33.895		13.429		47.324		6.576
0710.2.88322, 0710.22.88323	Zuweisungen für Schulbauinvestitionen		1.117		30.233		1.117		31.350		-
0710.62.88362	Aufbau und Weiterentwicklung von Ganztagschulen öffentlicher Träger		2.092		9.458		9.542		19.000		7.450
1102.02.883* 1111.65.88365	Schulbau Zuweisungen für Ganztagsbetreuung an Träger öff. Schulen		5.625 7.874		5.765 8.782		36.765 8.782		31.000 -		31.140 16.657
0623.01.89212	Zuweisungen und Zuschüsse Konjunkturpaket II Anteil des Landes an den Investitionskosten für den Freileitungen-Röntgenlaser (XFEL)		19.948 4.500		66.963 4.500		19.948 4.500		86.912 -		- -

Tz. / Titel / Grp.	Bezeichnung	Diff. Zum		Abweichung		Ist		Haushaltsansatz		Ist	
		Vorjahr	Tausend EUR	zum Soll	Tausend EUR	Jan.-Dez. 2009	Tausend EUR	01-16/2009	Tausend EUR		Jan.-Dez. 2008
0704.02.88302; 0704.02.89302	Ausbau der Betreuungsplätze sowie Ausbau der Kindertagespflege und weiterer Unterstützungsangebote für Familien in Einrichtungen öffentlicher und privater Träger	10.745	-	14.201	10.799	25.000	54				
0604.00.89401, 0614.04.89401	Investitionszuschüsse an den Landesbetrieb Straßenbau und Verkehr	-	14.394	-	8.885	36.002	41.511				
17	Erträge aus Beteiligungen	-	28.341	-	183	13.121	41.279				
0506.00.12102	Gewinne aus Beteiligungen des Landes an wirtschaftlichen Unternehmen (u. a. HSH Nordbank)	-	38.387	-	4	-	38.391				
1220.00.12102	Einnahmen aus der Gewinnausschüttung der LVSH	10.000	-	-	10.000	10.000	-				
23	Einnahmen aus Länderfinanzausgleich und Bundesergänzungszuweisungen	-	57.968	-	7.299	266.800	332.067				
1102.00.21101	Bundesergänzungszuweisungen	-	27.248	-	168	128.100	155.180				
1102.00.21201	Ausgleichszuweisungen der Länder	-	30.719	-	7.468	138.700	176.886				
29 a)	Entnahmen aus Rücklagen, Fonds und Stöcken	60.732	-	33.174	208.239	175.065	147.507				
1111.10.35301	Entnahme aus der Rücklage zur Verminderung des Kreditbedarfs	39.699	-	-	151.242	151.242	111.543				
1102.00.35901	Entnahme aus dem Kommunalen Investitionsfonds zur Aufstockung der Finanzausgleichsmasse	-	2.000	-	18.000	18.000	20.000				
1102.00.35903	Entnahme aus dem Kommunalen Investitionsfonds zur Förderung von freiwilligen Verwaltungs-	-	4.000	-	-	-	4.000				
1103.00.35902	Entnahme aus Rücklagen für IT	1.300	-	5.300	5.300	-	4.000				
1111.00.35902	Entnahme aus der Rücklage "Tarif- und Besoldungserhöhungen"	13.977	-	13.977	13.977	-	-				
29 b)	Zuführung zu Rücklagen, Fonds und Stöcken	-	166.674	182.105	182.105	-	348.779				
1111.10.91301	Zuführung an die Rücklage zur Verminderung des Kreditbedarfs	-	296.903	-	-	-	296.903				
0710.00.91601	Zuführung an die Rücklage für Ganztagschulen und das ÖPP-Projekt Berufliche Schulen in Kiel (RBZ)	11.395	-	11.395	11.395	-	-				
0410.63.91963	Zuführung an die Rücklage Digitalfunk	28.684	-	28.684	28.684	-	-				
0710.22.91922	Zuführung an die Rücklage Investitionen im Schulausbau	19.653	-	19.653	19.653	-	-				
0711.00.91901	Zuführung an die Rücklage Lehrpersonal	-	5.800	-	-	-	5.800				

Tz. / Titel / Grp.	Bezeichnung	Diff. Zum		Abweichung zum Soll	Ist		Haushaltsansatz		Ist
		Vorjahr	Tausend EUR		Jan.-Dez. 2009	Tausend EUR	01-16/2009	Tausend EUR	
1002.00.91901	Zuführung an die Rücklage Kap. 1002	10.100		10.100	10.100	-	-	-	-
1103.00.91902	Zuführung an die Rücklage	5.755		11.055	11.055	-	-	5.300	
1111.00.91902	Zuführung an die Rücklage "Tarif- und Besoldungserhöhungen	- 27.243		267	267	-	-	27.510	
1111.03.91903	Zuführung an die Rücklage "Zukunftsinvestitionen"	67.487		67.487	67.487	-	-	-	
1211.03.91903	Zuführung an die Rücklage "Zukunftsinvestitionen"	11.630		11.630	11.630	-	-	-	
30 b)	gewährte Darlehen	- 7.671		- 20.975	25.045		46.020	32.716	
0604.00.85101, 0614.00.85101	Vorfinanzierung von Baumaßnahmen des Bundes im Bundesfernstraßenbau durch das Land im laufenden Haushaltsjahr	- 12.000		- 20.000	-		20.000	12.000	
0624.01.86301	Ausbildungsdarlehen nach dem Bundesausbildungs- förderungsgesetz an Studierende	4.333		977	25.024		26.000	20.691	
		-		-					

3. Kreditaufnahme, Finanzderivate und Schuldenstand (Kalenderjahr)

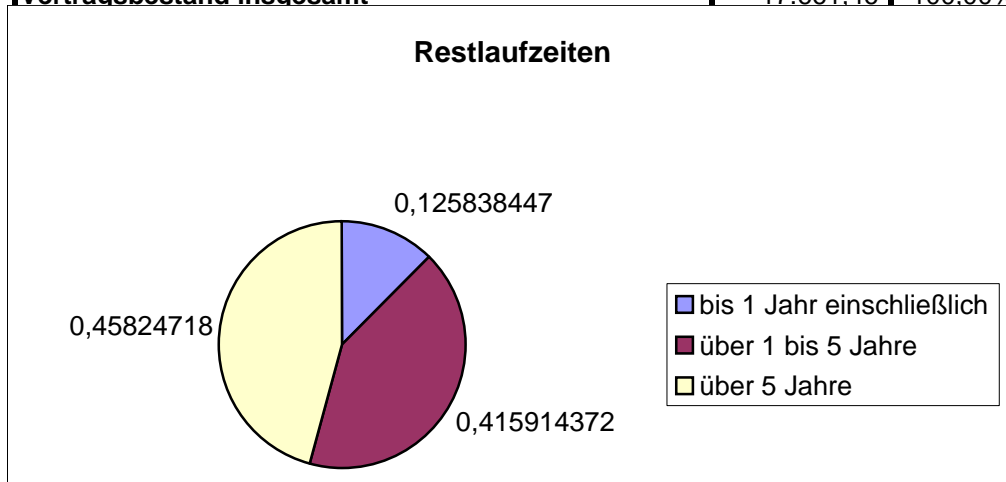
3.1 Kreditaufnahme

Kreditaufnahme	vom 01.01.2009	bis 31.12.2009	in Mio €	in %
Wertpapiere			3.103,47	72,84%
Schuldscheindarlehen			1.157,00	27,16%
Gesamt			4.260,47	100,00%

3.2 Finanzderivate

Abschlussvolumen	vom 01.01.2009	bis 31.12.2009	in Mio €	in %
Zinsswap			2.826,00	87,60%
Zinsoptionen			400,00	12,40%
Zinsbegrenzungsgeschäfte			0,00	0,00%
Abschlussvolumen insgesamt			3.226,00	100,00%
davon				
zur Optimierung der Kreditkonditionen			1.216,00	37,69%
zur Begrenzung von Zinsänderungsrisiken			2.010,00	62,31%

Vertragsbestand	Stand 31.12.2009 in Mio €	in %
Zinsswap	16.151,46	91,45%
Zinsoptionen	1.110,00	6,28%
Zinsbegrenzungsgeschäfte	400,00	2,26%
Vertragsbestand insgesamt		17.661,46 100,00%



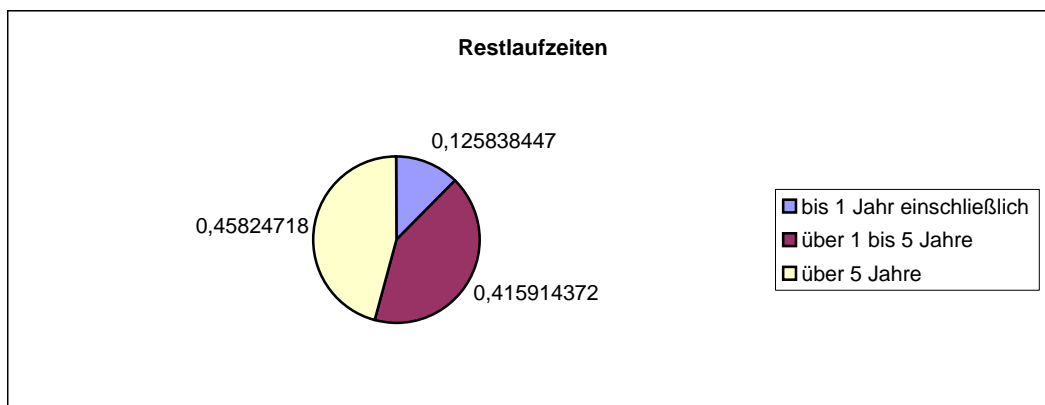
3.3 Schuldenstand

I. Gliederung nach Schuldenarten

Schuldenstand nach Schuldenarten	Stand: 31.12.2009 in Mio €	in %
1. Schulden aus Kreditmarktmittel		
Wertpapiersschulden (ohne Eigenbestand)	10.010,60	40,78%
Schuldscheindarlehen		
inländische Kreditinstitute und Stellen	13.623,44	55,50%
ausländische Kreditinstitute und Stellen	550,00	2,24%
2. Schulden bei öffentlichen Haushalten	364,69	1,49%
Fundierte Schulden	24.548,72	100,00%

II. Gliederung nach Restlaufzeiten

Schuldenstand nach Restlaufzeiten	Stand: 31.12.2009 in Mio €	in %
bis 1 Jahr einschließlich	3.089,17	12,58%
über 1 bis 5 Jahre	10.210,17	41,59%
über 5 Jahre	11.249,38	45,82%
Fundierte Schulden	24.548,72	100,00%



4. Steueraufkommen einschließlich Länderfinanzausgleich
in Schleswig-Holstein
Januar bis Dezember 2009

I. Land

Steuerart	Aufkommen		Abweichung Dez 09 gegenüber Dez 08 in v.H.	Aufkommen		Abweichung Jan. bis Dez 09 gegenüber Jan. bis Dez 08 in v.H.	Haushalts- soll 2009 **) T€	Anteil des kumulierten Aufkommens am Haushaltssoll 2009 in v. H.
	Dez 09 T€	Dez 08 T€		Jan. bis Dez 09 T€	Jan. bis Dez 08 T€			
Gemeinschaftsteuern (ohne Einfuhrumsatzsteuer)								
Lohnsteuer	519.607	527.395	-1,5	4.233.467	4.217.234	0,4		
Veranlagte Einkommensteuer	321.412	365.346	-12,0	1.083.552	1.205.492	-10,1		
Nicht veranlagte Ertragsteuern	51.494	62.261	-17,3	272.664	304.337	-10,4		
Abgeltungssteuer	11.931	12.614	-5,4	246.207	213.164	15,5		
Körperschaftsteuer	103.004	117.212	-12,1	344.651	481.747	-28,5		
Umsatzsteuer	348.228	346.310	0,6	4.015.824	3.584.414	12,0		
Gewerbesteuerumlage	36.697	44.186	-16,9	172.051	204.410	-15,8		
A Se: Gemeinschaftsteuern	1.392.372	1.475.325	-5,6	10.368.417	10.210.798	1,5		
Landessteuern								
Vermögensteuer	0	-106	-	100	-300	-	0	
Erbschaftsteuer	5.919	11.668	-49,3	155.563	106.028	46,7	112.700	138,0
Gründerwerbsteuer	13.916	13.189	5,5	189.959	205.898	-7,7	168.300	112,9
Kraftfahrzeugsteuer	0	23.000	-	161.368	313.825	-48,6	165.000	97,8
Totalisatorsteuer	0	0	-	0	0	-	0	
Rennwettsteuer	0	0	-	12	10	21,2	0	0,0
Lotteriesteuer	4.556	4.359	4,5	47.658	47.005	1,4	47.500	100,3
Feuerschutzsteuer	897	1.059	-15,3	9.605	11.643	-17,5	12.000	80,0
Biersteuer	1.821	1.653	10,2	23.570	21.703	8,6	23.200	101,6
B Se: Landessteuern	27.109	54.822	-50,6	587.835	705.812	-16,7	528.700	111,2
C Örtliches Aufkommen (A + B)	1.419.481	1.530.147	-7,2	10.956.252	10.916.610	0,4		
Landesanteil an Gemeinschaftsteuern								
Lohnsteuer*)	146.558	154.274	-5,0	1.305.714	1.357.808	-3,8	1.808.700	100,4
Lohnsteuer-Zerlegung	0	0	-	510.466	507.194	0,6		
Veranlagte Einkommensteuer *)	136.600	155.272	-12,0	460.510	512.334	-10,1	372.300	123,7
Nicht veranlagte Ertragst. *)	24.285	29.924	-18,8	111.559	127.635	-12,6	90.300	123,5
Abgeltungssteuer	5.249	5.550	-5,4	108.331	93.792	15,5	161.600	93,5
Abgeltungssteuer-Zerlegung	0	0	-	42.831	87.738	-51,2		
Körperschaftsteuer*)	51.502	58.606	-12,1	172.326	240.855	-28,5	118.500	126,5
Körperschaftsteuer-Zerlegung	0	0	-	-22.428	-78.709	-		
Umsatzsteuer	29.552	84.719	-65,1	2.052.493	2.019.864	1,6	2.057.000	99,8
Einfuhrumsatzsteuer	48.884	61.822	-20,9	525.112	679.753	-22,7	620.700	84,6
Gewerbesteuerumlage	10.564	12.236	-13,7	36.573	55.206	-33,8	134.700	102,6
GewSt Umlageerhöhungsbetrag	18.905	23.793	-20,5	101.677	111.037	-8,4		
D Se: Landesanteil Gem.St.	472.098	586.196	-19,5	5.405.163	5.714.507	-5,4	5.363.800	100,8
Steuereinnahmen Land (B + D)	499.207	641.018	-22,1	5.992.998	6.420.318	-6,7	5.892.500	101,7
E Länderfinanzausgleich lfd. Jahr	-24.495	61.405	-	146.168	176.886	-17,4	138.700	105,4
Länderfinanzausgleich Vorjahr	0	0	-	0	0	-		
F BundesErgZuweisungen	21.253	48.778	-56,4	127.932	155.180	-17,6	128.100	99,9
G Kompensation Kfz-Steuer	0	0	-	167.487	0	-	164.500	101,8
H Steuereinnahmen Land (B + D + E + F + G)	495.966	751.201	-34,0	6.434.584	6.752.385	-4,7	6.323.800	101,8

*) Nach Abzug der Erstattungen des Bundesamtes für Finanzen

***) Stand: 2. Nachtrag

Absetzungen von der Lohnsteuer(A)

Kindergeld	14.299	13.566	5,4	178.328	164.039	8,7		
- davon Anteil Schl.-Holst.	6.077	5.766	5,4	75.790	69.717	8,7		
Vom Landesant. (D) abges.								
Ant. Schl.-H. "Familienkassen"	74.720	70.321	6,3	469.310	422.737	11,0		

Absetzungen von der veranlagten Einkommensteuer(A)

Eigenheimzulage	0	271	-99,9	195.947	250.515	-21,8		
- davon Anteil Schl.-Holst.	0	115	-99,9	83.278	106.469	-21,8		

4. Steueraufkommen einschließlich Länderfinanzausgleich
in Schleswig-Holstein
Januar bis Dezember 2009

II. Bund

Steuerart	Aufkommen		Abweichung Dez 09 gegenüber Dez 08 in v.H.	Aufkommen		Abweichung Jan. bis Dez 09 gegenüber Jan. bis Dez 08 in v.H.
	Dez 09 T€	Dez 08 T€		Jan. bis Dez 09 T€	Jan. bis Dez 08 T€	
Bundesanteil an Gemeinschaftsteuern (ohne Einfuhrumsatzsteuer)						
Lohnsteuer	220.833	224.143	-1,5	1.799.224	1.792.324	0,4
Veranlagte Einkommensteuer	136.600	155.272	-12,0	460.509	512.334	-10,1
Nicht veranlagte Ertragsteuern	25.747	31.130	-17,3	136.332	152.168	-10,4
Abgeltungssteuer	5.249	5.550	-5,4	108.331	93.792	15,5
Körperschaftsteuer	51.502	58.606	-12,1	172.326	240.874	-28,5
Umsatzsteuer	187.725	189.560	-1,0	2.164.872	1.962.002	10,3
Gewerbsteuerumlage	7.228	8.157	-11,4	33.801	38.167	-11,4
A Se: Bundesanteile Gem.St.	634.884	672.419	-5,6	4.875.394	4.791.661	1,7
Solidaritätszuschlag						
zur Lohnsteuer	27.002	27.426	-1,5	214.168	212.357	0,9
zur Einkommensteuer	15.991	18.584	-14,0	59.399	69.125	-14,1
zur nicht veranl. Ertragsteuer	2.234	2.832	-21,1	14.700	15.933	-7,7
zum Zinsabschlag	657	725	-9,3	13.527	11.719	15,4
zur Körperschaftsteuer	4.999	6.897	-27,5	20.471	30.226	-32,3
B Se: Solidaritätszuschlag	50.883	56.463	-9,9	322.266	339.360	-5,0
Summe	685.767	728.882	-5,9	5.197.660	5.131.022	1,3
C Se: Kraftfahrzeugsteuer	21.199	0	-	135.941	0	-
Summe	706.966	728.882	-3,0	5.333.601	5.131.022	3,9

Nachrichtlich: Gemeindeanteile am Steueraufkommen / Zuweisungen aus dem Steueraufkommen

Gemeindeanteil an Lohn-, veranl. Einkommenst. und Zinsabschlag einschl. ZerlAnt. sowie Kindergeldanteilen	101.370	110.765	-8,5	844.764	888.568	-4,9
Zuweisung Familienleistungsausgleich	5.950	5.950	0,0	71.400	71.400	0,0

**) Erläuterung zu S. 1 Grunderwerbsteuer

"altes Recht" (3/7)	0	0	-	0	0	-
"altes Recht" (7/7)	0	0	-	0	0	-
"neues Recht" (7/7)	13.916	13.189	5,5	189.959	205.898	-7,7

Spielbankabgabe	1.332	1.069	24,6	13.998	16.354	-14,4
-----------------	-------	-------	------	--------	--------	-------

5. Personalkostenbudgets 2009
Ressortmeldungen

1	2	3	4	5	6	7	8	9	10	11
Epl.	Ressort	Personalkosten- budget Ist 2008 lt. Umdruck 16/4281 in T€	Personalkosten- budget Soll 2009 einschl. Soliänd. in T€	Veränderungen durch Drittmittel, Umsetzungen, Minderausgaben in T€	Summe Spalten 3, 4 und 5 in T€	Pers.-kostenbudget Ist (inkl. Sabbatjahrs- Rücklagenbildung) in T€	Umsetzung aus Epl. 11 für Tarif- und Be- soldungserhöhungen in T€	Rücklagen- entnahme Personal- wirtschaft in T€	Rücklagen- bildung Personal- wirtschaft in T€	nicht in Anspruch genommen wurden in T€
03	Ministerpräsident Chef der Staatskanzlei	14.235,2	14.244,5	78,0	14.322,5	14.132,5	0,0	160,6	103,1	247,5
04	Innenministerium	332.583,5	338.777,1	-250,0	338.527,1	343.219,7	4.818,5	0,0	0,0	125,9
05	Finanzministerium	175.189,0	176.319,0	-70,2	176.248,8	181.363,8	5.300,0	0,0	0,0	185,0
06	Ministerium für Wissenschaft, Wirtschaft und Verkehr	15.403,5	16.054,0	-1.210,1	14.843,9	15.236,4	0,0	400,0	0,0	7,5
07	Ministerium für Bildung und Frauen ohne Lehrer	23.557,2	24.447,0	-502,1	23.944,9	24.422,0	782,4	0,0	0,0	305,3
07	Ministerium für Bildung und Frauen Lehrer	1.109.940,8	1.134.687,0	7.801,8	1.142.488,8	1.163.321,3	24.200,0	0,0	0,0	3.367,5
09	Ministerium für Justiz, Arbeit und Europa	205.201,5	208.569,2	-1.181,7	207.387,5	211.723,3	6.500,0	0,0	0,0	2.164,2
10	Ministerium für Arbeit, Soziales und Gesundheit	34.319,6	34.164,7	-1.000,0	33.164,7	34.384,7	1.131,7	140,0	0,0	51,7
13	Ministerium für Landwirtschaft, Umwelt und ländliche Räume	53.458,8	53.296,8	-145,3	53.151,5	53.815,5	0,0	1.952,0	1.285,0	3,0
	Gesamt	1.963.889,1	2.000.559,3	3.520,4	2.004.079,7	2.041.619,2	42.732,6	2.652,6	1.388,1	6.457,6

6. Auflösung der globalen Minderausgaben

Einzelplan: 03 Ministerpräsident, Staatskanzlei

Einsparvorgabe gesamt: 670,0 T Euro
davon erbracht: 670,0 T Euro
Fehlbetrag: 0,0 T Euro

Kap. Titel (TG/MG)	Zweckbestimmung (kurz)	Soll 2009	Ist 2009	Minderausgaben 2009		Anrechnung auf globale Minderausgaben
				(Soll ./Ist)	Anteil am Soll	
		T€	T€	T€	(v. H.)	T€
Einsparvorgaben des Epl. (Soll): 670,0						
0301						
527 01	Reisekostenvergütungen	110,0	72,1	37,9	34,5	20,0
535 02	Zukunftsentwicklung des Landes Schleswig-Holstein	150,0	13,0	137,0	91,3	10,0
681 01	Hilfen zur Linderung von Notständen in besonderen Härtefällen	70,0	24,0	46,0	65,7	40,0
684 02	Zuw. des MP f. Aufgaben auf minderheitenpolitischem, kulturellem, sozialem u. wirtschaftlichem Gebiet	105,0	32,4	72,6	69,1	30,0
0302						
428 01	Entgelte der Arbeitnehmer und Arbeitnehmerinnen	1.100,3	834,2	266,1	24,2	180,0
511 01	Geschäftsbedarf	90,0	79,0	11,0	12,2	10,0
518 02	Mieten u. Pachten f. Maschinen, Geräte u. Fahrzeuge	19,0	13,6	5,4	28,4	5,0
533 01	Werkverträge	56,0	51,0	5,0	8,9	4,0
546 99	Vermischte Verwaltungsausgaben	50,0	30,0	20,0	40,0	11,0
0306						
119 99	Vermischte Einnahmen	6,0	445,4	-439,4	-7.323,3	360,0
						670,0

Einzelplan: 05 Finanzministerium

Einsparvorgabe gesamt: 2.270,0 T Euro
davon erbracht: 2.270,0 T Euro
Fehlbetrag: 0,0 T Euro

Kapitel Titel (MG/TG)	Zweckbestimmung (kurz)	Soll 2009	Ist 2009	Minderausgaben 2009 Mehreinnahmen 2009		Anrechnung auf globale Minderausgaben (Tit. 972 01/02)
					Anteil am Soll	
		T€	T€	T€	v.H.	T€
1	2	3	4	5	6	8
Einsparvorgabe globale Minderausgaben des Epl. (Soll): 2.270,0						
0501.00.52602	Arbeitsmedizinische Betreuung und ärztliche Untersuchungen	7,9	6,5	1,4	17,54	1,3
0501.00.52910	Zur Verfügung der Ministerin oder des Ministers	6,0	2,2	3,8	63,21	0,5
0501.00.53102	Öffentlichkeitsarbeit	9,0	3,0	6,0	66,55	5,9
0501.00.63201	Für die Zentrale Datenstelle der Landesfinanzminister	25,0	23,4	1,6	6,45	1,6
0502.00.51101	Geschäftsbedarf und Kommunikation sowie Geräte, Ausstattungs- und Ausrüstungsgegenstände, sonstige Gebrauchsgegenstände	172,3	153,4	18,9	10,97	18,8
0502.00.51102	Druck des Landeshaushaltsplans, des Finanzplans, der Landeshaushaltsordnung sowie Ergänzung und Pflege der Handausgabe der VV zur LHO	40,0	26,4	13,6	33,93	13,0
0502.00.51401	Verbrauchsmittel, Haltung von Fahrzeugen und dgl.	50,0	31,8	18,2	36,46	5,0
0502.00.51899	Leasingraten für Kraftfahrzeuge	30,0	24,9	5,1	16,90	5,0
0502.00.52602	Arbeitsmedizinische Betreuung und ärztliche Untersuchungen	2,6	0,3	2,3	87,70	1,9
0502.00.52701	Dienstreisen	19,5	15,7	3,8	19,49	1,7
0502.00.53401	Verlegung von Dienststellen	100,0	0,5	99,5	99,50	33,4
0502.00.53502	Kosten des Zahlungsverkehrs	37,5	37,0	0,5	1,45	0,5
0505.00.42202	Bezüge und Nebenleistungen der beamteten Hilfskräfte	6.917,6	1.561,7	5.355,9	77,42	237,4
0505.00.51101	Geschäftsbedarf und Kommunikation sowie Geräte, Ausstattungs- und Ausrüstungsgegenstände, sonstige Gebrauchsgegenstände	4.821,8	4.144,3	677,5	14,05	370,7
0505.00.51401	Verbrauchsmittel, Haltung von Fahrzeugen und dgl.	155,5	129,7	25,8	16,56	11,5
0505.00.51802	Mieten und Pachten für Maschinen, Geräte und Fahrzeuge	167,6	163,8	3,8	2,26	2,9
0505.00.51899	Leasingraten für Kraftfahrzeuge	76,6	68,1	8,5	11,05	8,4
0505.00.52502	Fortbildung der Mitarbeiterinnen und Mitarbeiter einschließlich Reisekosten	330,5	294,1	36,4	11,02	33,9
0505.00.52602	Arbeitsmedizinische Betreuung und ärztliche Untersuchungen	114,0	107,2	6,8	5,96	6,5
0505.00.52603	Fachbeiräte und ähnliche Ausschüsse	36,0	28,4	7,6	21,18	7,4
0505.00.52701	Dienstreisen	1.076,0	792,8	283,2	26,32	37,5
0505.00.53401	Verlegung von Dienststellen	10,0	1,5	8,5	85,38	8,5
0505.00.53402	Ermittlungen im Steuerfahndungsdienst	8,0	0,4	7,6	95,17	5,2
0505.00.53501	Zinsansprüche aus der Anfechtung im Insolvenzverfahren	44,6	42,4	2,2	4,91	2,1
0505.00.63201	Sonstige Zuweisungen an das Land Mecklenburg-Vorpommern	193,0	29,0	164,1	85,00	164,0
0505.00.63301	Sonstige Zuweisungen an Gemeinden und Gemeindeverbände	180,0	158,5	21,5	11,96	15,0
0505.00.81201	Erwerb von Geräten, Ausstattungs- und Ausrüstungsgegenständen	35,0	16,9	18,1	51,64	8,0
0505.04.42204	Bezüge und Nebenleistungen der planmäßigen Beamtinnen und Beamten	4.923,3	4.147,0	776,3	15,77	776,3
0505.04.42804	Entgelte der Arbeitnehmerinnen und Arbeitnehmer	2.488,4	2.102,1	386,3	15,52	386,3
0505.04.51402	Verbrauchsmittel, Haltung von Fahrzeugen und dgl.	38,1	15,6	22,5	59,09	17,1
0505.04.52505	Fortbildung der Mitarbeiterinnen und Mitarbeiter einschließlich Reisekosten	15,0	5,9	9,1	60,64	5,0
0505.04.52606	Arbeitsmedizinische Betreuung und ärztliche Untersuchungen	4,5	3,5	1,0	22,68	1,0
0505.04.52704	Dienstreisen	20,0	13,4	6,6	32,81	5,0
0505.04.53304	Aufwendungen für Pförtnerdienste	37,0	31,6	5,4	14,56	5,0
0506.00.51703	Bewirtschaftung der Grundstücke, Gebäude und Räume	32,1	20,3	11,8	36,78	9,8

6. Auflösung der globalen Minderausgaben

0507.00.51101	des Allgemeinen Grundvermögens Geschäftsbedarf und Kommunikation sowie Geräte, Ausstattungs- und Ausrüstungsgegenstände, sonstige Gebrauchsgegenstände	461,4	395,7	65,7	14,25	54,0
0507.00.52602	Arbeitsmedizinische Betreuung und ärztliche Untersuchungen	8,0	5,3	2,7	33,25	2,6
0509.00.52701	Dienstreisen	0,3	-	0,3	100,00	0,3
Summe				8.089,8		2.270,0

Einzelplan: 06 Ministerium für Wissenschaft, Wirtschaft und Verkehr

Einsparvorgabe gesamt: 12.150,0 T Euro
davon erbracht: 12.150,0 T Euro
Fehlbetrag: 0,0 T Euro

Kap. Titel (TG/MG)	Zweckbestimmung (kurz)	Soll 2009*	Ist 2009	Minderausgaben 2009		Anrechnung auf globale Minderausgaben
				(Soll ./ Ist)	Anteil am Soll	
		T€	T€	T€	(v. H.)	T€
Einsparvorgaben des Epl. (Soll):						
0601.00.682 01	Entgelte an die Eichdirektion Nord	735,0	104,9	630,1	14,3%	200,0
0612.17.685 17	Öffentl. Einrichtungen für nichtinv. Maßnahmen	6.335,5	2.954,7	3.380,8	46,6%	219,0
0612.17.883 17	An Gemeinden und Gemeindeverbände für Investitionen	55.995,5	7.434,4	48.561,1	13,3%	3.306,0
0613.07.685 13	Projektförderung öffentl. Einrichtungen	4.342,0	1.007,2	3.334,8	23,2%	1.590,0
0614.04.894 01	An den LBV S-H für Investitionen	30.122,9	27.117,2	3.005,7	90,0%	3.000,0
0616.02.686 23	Sondermaßnahmen Verbesserung der Ausbildungssituation/Ausbildungsbetreuung	1.747,0	297,1	1.449,9	17,0%	984,0
0616.02.893 02	Investitionen im Bereich Aus- und Weiterbildung	1.000,0	784,0	216,0	78,4%	216,0
0616.03.663 03	Schuldendiensthilfen nach dem AFBG	480,0	244,5	235,5	50,9%	235,0
0620.02.682 25	Zuschuss Forschung und Lehre UK S-H	115.700,0	113.199,2	2.500,8	97,8%	2.400,0
* inkl. Solländerungen						12.150,0

Einzelplan: 07 Ministerium für Bildung und Frauen

Einsparvorgabe gesamt: 5.750,0 T€
davon erbracht: 5.750,0 T€
Fehlbetrag: 0,0 T€

Kap. Titel (TG/MG)	Zweckbestimmung (kurz)	Soll 2009	Ist 2009	Minderausgaben 2009		Anrechnung auf globale Minderausgaben
				(Soll ./ Ist)	Anteil am Soll	
		T€	T€	T€	(v. H.)	T€
Einsparvorgaben des Epl. (Soll):						
		1.400,0	-	-	-	
0701	Ministerium					
0701-00-511 01	Geschäftsbedarf	195,0	161,2	33,8	17,3%	33,7
0701-00-518 02	Mieten und Pachten für Maschinen, Geräte und Fahrzeuge	100,0	73,2	26,8	26,8%	26,7
0701-00-526 02	Sitzungsgeld und sonstige Ausgaben in Personalvertretungs- und Schwerbehinder- tenangelegenheiten im Schulbereich	102,0	81,6	20,4	20,0%	20,0
0701-00-527 01	Reisekostenvergütungen	52,5	24,8	27,7	52,8%	27,7
	01 Trennungsgeld und Umzugskostenvergütungen					
0701-01-453 12	Trennungsgeld und Umzugskostenvergütungen der Realschulen	20,0	1,8	18,2	91,0%	15,0
0704	Sicherung der Qualitätsentwicklung der Förderung von Kindern in Tages- einrichtungen und Tagespflege					
0704-00-633 06	Förderung von Einrichtungen zum Ausbau der Kindertagespflege sowie weiterer Unterstützungsangebote für Familien	500,0	0,0	500,0	100,0%	500,0
0704-00-684 06	Zuschüsse an freie und private Träger zur Förderung von Einrichtungen zum Ausbau der Kindertagespflege sowie weiterer Unterstützungsangebote für Familien	500,0	0,0	500,0	100,0%	500,0
	01 Vorschulische Sprachförderung					
0704-01-427 01	Beschäftigungsentgelte an Vertretungs- und Aushilfskräfte für Maßnahmen der Sprachheilvermittlung	1.200,0	957,1	242,9	20,2%	242,6
0704-01-427 02	Beschäftigungsentgelte an Vertretungs- und Aushilfskräfte für SPRINT-Maßnahmen	800,0	110,6	689,4	86,2%	689,4
0704-01-633 03	Zuweisungen für von Dritten durchgeführte Maßnahmen zur Sprachförderung	3.940,0	3.363,0	577,0	14,6%	577,0
0710	Allgemeine Bewilligungen zur Sicherung der Unterrichtsversorgung					
0710-00-428 01	Entgelte der Arbeitnehmerinnen und Arbeitnehmer	3.508,3	3.109,0	399,3	11,4%	257,0
0710-00-533 01	Arbeitsmedizinische Betreuung im Schulbereich	158,4	122,8	35,6	22,5%	35,0
0710-00-632 02	Ausgleichsleistungen an die Freie und Hansestadt Hamburg für grenzüber- schreitenden Schulbesuch	9.250,0	8.652,7	597,3	6,5%	246,0
	05 Beteiligung des Landes an den Kosten der ständigen Konferenz der Kultus- minister der Länder (KMK) und anderer Einrichtungen					
0710-05-632 53	Anteil des Landes an den Kosten für die Unterrichtung deutscher Kinder in der Hochgebirgsklinik Davos, Schweiz	18,0	2,5	15,5	86,1%	15,0
	06 Förderung von Initiativen im Bereich des schulischen Bildungswesens					
0710-06-536 06	Durchführung der Schülerstudienwoche/Schülerakademie u.a. Maßnahmen im Rahmen der Begabteförderung	217,0	148,4	68,6	31,6%	68,0
0710-06-538 06	Kosten für die Tätigkeiten der Landeselternbeiräte	48,0	24,1	23,9	49,8%	23,8
	10 Prüfungsvergütungen für nachträgliche Abschlussprüfungen für Nichtschüler, für Abiturprüfungen u.a.					
0710-10-427 06	Prüfungsvergütungen für den nachträglichen Hauptschulabschluss	60,0	35,3	24,7	41,2%	13,0
	12 Maßnahmen zur Förderung des Schulsports					
0710-12-538 12	Ausgaben zur Förderung des außerunterrichtlichen Schulsports	126,0	100,8	25,2	20,0%	25,0
	17 Betreuungsangebote und Ausbildungsbeihilfer					
0710-17-684 17	Förderung von Betreuungsangeboten an Grund- und Förderschulen sowie an Verlässlichen Grundschulen	2.000,0	1.684,2	315,8	15,8%	315,8
0710-17-684 18	Förderung von Ganztagsangeboten an Ganztagsgrundschulen	5.400,0	4.373,8	1.026,2	19,0%	426,0

6. Auflösung der globalen Minderausgaben

0711	Grundschulen und Hauptschulen					
0711-00-422 01	Bezüge und Nebenleistungen der planmäßigen Beamtinnen und Beamten	304.440,6	236.527,5	67.913,1	22,3%	1.600,0
0717	Institut für Qualitätsentwicklung an Schulen Schleswig-Holstein (IQSH)					
	02 Weiterentwicklung der Qualitätssicherung					
0717-02-525 02	EVIT und andere Schulprojekte	50,0	33,1	16,9	33,8%	16,8
0717-02-535 12	Regiekosten zur Qualitätssicherung und zur Betreuung einer Qualitätsagentur	80,0	18,5	61,5	76,9%	61,5
0717-02-535 22	Regiekosten zur strategischen und operativen Weiterentwicklung des Externen Evaluation	80,0	19,0	61,0	76,3%	15,0
Summe:						5.750,0

Einzelplan: 09 Ministerium für Justiz, Arbeit und Europa

Einsparvorgabe gesamt: 1.506, T Euro
davon erbracht: 1.506,0 T Euro
Fehlbetrag: 0,0 T Euro

Kap. Titel (TG/MG)	Zweckbestimmung (kurz)	Soll 2009	Ist 2009	Minderausgaben 2009		Anrechnung auf globale Minderausgaben
				(Soll ./ Ist)	Anteil am Soll (v. H.)	
		T€	T€	T€		T€
Einsparvorgaben des Epl. (Soll):						
0902 - OG 42	Personalkostenbudget Epl. 09	215.069,2	211.723,3	-3.345,9	-1,56%	1.175,0
0910 - 633 06 (MG)	Zuweisung an Gemeinden und Gemeindeverbände	1.760,3	176,8	-1.583,5	-89,96%	331,0

Einzelplan: 10 - Ministerium für Arbeit, Soziales und Gesundheit

Einsparvorgabe gesamt: 9.161,6 T Euro
davon erbracht: 9.161,6 T Euro
Fehlbetrag: 0,0 T Euro

Kap. Titel (TG/MG)	Zweckbestimmung (kurz)	Soll 2009	Ist 2009	Minderausgaben 2009		Anrechnung auf globale Minderausgaben
				(Soll ./ Ist)	Anteil am Soll (v. H.)	
		T€	T€	T€		T€
1	2	3	4	5	6	7
Einsparvorgabe globale Minderausgaben des Epl. (Soll T€):						
1002-633 02	Erstattungen an Kreise im Rahmen der Fachaufsicht über psychiatrische Fachkliniken	151,5	146,3	5,2	3,4	5,2
1002-686 04	An Projektträger für Pilotprojekte zur Etablierung von Palliative Care Teams in Schleswig-Holstein	160,0	145,0	15,0	9,4	10,0
1002-632 02 MG 0	Erstattung von Verwaltungsausgaben an Länder für die Kooperation der norddeutschen Länder auf verschiedenen Gebieten des Gesundheitswesens	438,2	403,0	35,2	8,0	35,1
1002-685 02 MG 0	Beitrag für das Institut für medizinische und pharmazeutische Prüfungsfragen	186,0	176,7	9,3	5,0	9,2
1002-685 03 MG 0	Beitrag für die Akademie für öffentliches Gesundheitswesen	170,0	133,6	36,4	21,4	36,4
1002-685 05 MG 0	Zentralstelle der Länder für Gesundheitsschutz bei Arzneimitteln und Medizinprodukten	23,0	18,2	4,8	20,9	4,7
1002-623 02 MG 0	Schuldendiensthilfen an Krankenhausträgerinnen/ Krankenhausträger	28.786,8	26.957,6	1.829,2	6,4	914,6
1002-883 02 MG 0	Gesetzliche Ansprüche gemäß Krankenhausfinanzierungsgesetz an Kreise und kreisfreie Städte für verschiedene Krankenhausträgerinnen/-träger	43.496,4	41.505,3	1.991,1	4,6	500,0
1002-632 01 MG 0	An andere Länder	1.764,0	1.336,0	428,0	24,3	340,0
1002-662 02 MG 0	Schuldendiensthilfen an die SCHLEI-Klinikum Schleswig FKSL GmbH und die AMEOS Krankenhausgesellschaft Holstein mbH	1.803,7	1.439,7	364,0	20,2	363,9
1002-683 02 MG 0	An die SCHLEI-Klinikum Schleswig FKSL GmbH und die AMEOS Krankenhausgesellschaft Holstein mbH	25.230,5	24.972,9	257,6	1,0	170,0
1002-684 61 TG 61	Bekämpfung des Suchtmittelmissbrauchs	1.240,0	1.152,0	88,0	7,1	35,0
1002-526 68 TG 68	Ausgaben für Sachverständige, Gutachten u. ä.	163,8	139,6	24,2	14,8	20,5
1002-633 69 TG 69	Erstattung der Personal- und Sachkosten der Kreise und kreisfreien Städte für die Erstellung von Badegewässerprofilen	300,0	173,3	126,7	42,2	50,0
1003-631 05	Erstattungen an den Bund für Leistungen nach dem Anti-D-Hilfegesetz	22,0	19,8	2,2	10,0	2,1
1003-632 01	Erstattung von Verwaltungskosten	21,5	20,2	1,3	6,0	1,3
1003-633 04	Landesanteil an den Ausgaben in der Kriegsopferfürsorge	1.900,00	1.618,80	281,2	14,8	275,0
1003-633 07	Leistungen an Impfgeschädigte nach dem Infektionsschutzgesetz	650,00	518,40	131,6	20,2	81,0
1003-633 08	Entschädigung für Opfer von Gewalttaten	950,00	842,10	107,9	11,4	94,0
1003-636 01	Verwaltungskostenerstattung nach § 20 Bundesversorgungsgesetz und § 11 Bundesvertriebenengesetz	240,0	184,5	55,5	23,1	15,0
1003-681 01	Impfschäden	3.589,6	3.433,1	156,5	4,4	50,0
1004-636 01	Erstattung von Verwaltungsausgaben nach § 19 FELEG an die Landwirtschaftliche Alterskasse Schleswig-Holstein und Hamburg	25,0	13,4	11,6	46,4	11,1
1004-636 02	Zuschuss an die See-Berufsgenossenschaft zu den Unfallversicherungsbeiträgen der Kleinbetriebe der Küstenfischerei	460,0	218,7	241,3	52,5	241,0
1004-671 03	Beitrag an die Unfallkasse Nord	6.300,0	6.116,6	183,4	2,9	183,0
1004-633 01 MG 0	Zuweisungen an Gemeinden und Gemeindeverbände für ergänzende Maßnahmen zur Verbesserung der Pflegeinfrastruktur	1.000,0	487,1	512,9	51,3	430,0
1004-883 01 MG 0	Zuweisungen an Gemeinden und Gemeindeverbände für Investitionskostenförderung	16.560,8	16.516,6	44,2	0,3	44,1
1005-633 01	Erstattungen an die "Koordinierungsstelle soziale Hilfen"	37,8	19,7	18,1	47,9	15,0
1005-633 02	Landesblindengeld	17.167,0	16.360,0	807,0	4,7	658,4

6. Auflösung der globalen Minderausgaben

1005-681 01	Härteausgleichsfondes Schleswig-Holstein für vergessene NS-Opfer und Sonderfürsorge für Verfolgte des Naziregimes	80,0	55,4	24,6	30,8	15,0
1005-526 02 MG 1	Kosten für Sachverständige, Gutachten u. ä.	50,0	0,0	50,0	100,0	50,0
1012-632 01	Kosten der Gemeinsamen Zentralen Adoptionsstelle (GZA)	115,3	95,6	19,7	17,1	19,6
1012-633 01	Erstattungen an Kreise und kreisfreie Städte im Rahmen des Unterhaltsvorschussgesetzes	39.160,0	31.532,9	7.627,1	19,5	3.200,0
1012-671 01	Erstattung von Verwaltungskosten an Krankenkassen nach Art. 5 des Schwangeren- und Familienhilfeänderungsgesetzes (SFHÄndG)	147,6	118,1	29,5	20,0	28,0
1012-684 05	Zuschüsse an Betreuungsvereine und Verbände der freien Wohlfahrtspflege	595,5	582,5	13,0	2,2	12,0
1012-684 13 MG 0	Zuschüsse an Beratungsstellen nach dem Schwangerschaftskonfliktgesetz	1.980,7	1.877,5	103,2	5,2	103,2
1012-633 02 MG 0	Zuweisungen für präventive Maßnahmen örtlicher Jugendhilfeträger	845,0	692,4	152,6	18,1	138,2
1012-633 04 MG 0	Erstattung von Kosten der Hilfe zur Erziehung Minderjähriger ohne gewöhnlichen Aufenthalt und an unbegleitete minderjährige Flüchtlinge und Asylbewerber	3.792,7	2.236,8	1.555,9	41,0	1.000,0
gesamt		199.604,4	182.259,4	17.345,0		9.161,6

Einzelplan: 11 Allgemeine Finanzverwaltung

Einsparvorgabe gesamt: 550,0 T€
davon erbracht: 550,0 T€
Fehlbetrag: 0,0 T€

Kap. Titel (TG/MG)	Zweckbestimmung (kurz)	Soll 2009	Ist 2009	Minderausgaben 2009		Anrechnung auf globale Minderausgaben
				(Soll ./ Ist)	Anteil am Soll	
		T€	T€	T€	(v. H.)	T€
Einsparvorgaben des Epl. (Soll):						
1103 - 535 03	Ausgaben für Ländertagungen, Gremienarbeit	597,0	39,7	557,3	93,35	550,0
Summe:						550,0

Einzelplan: 12 Hochbaumaßnahmen des Landes

Einsparvorgabe gesamt: 445,0 T Euro
davon erbracht: 445,0 T Euro
Fehlbetrag: 0,0 T Euro

Kap. Titel (TG/MG)	Zweckbestimmung (kurz)	Soll 2009	Ist 2009	Minderausgaben 2009		Anrechnung auf globale Minderausgaben
				(Soll ./ Ist)	Anteil am Soll	
		T€	T€	T€	(v. H.)	T€
Einsparvorgaben des Epl. (Soll): 445,0						
1220 517 91	Bewirtschaftungsleistungen an die GMSH	46.350,0	43.100,0	3.250,0	7,0	445,0
						445,0

Einzelplan 13

Ministerium für Landwirtschaft, Umwelt und ländliche Räume

Haushaltsjahr 2009

Einsparvorgabe gesamt - einschließlich 2. Nachtrag 2009 und Umsetzungen - (T€) :

1.450,0

Kap. Titel (TG/MG)	Zweckbestimmung (kurz)	Soll 2009	Ist 2009	Minderausgaben 2009 Mehreinnahmen 2009		Anrechnung auf globale Minderausgaben (Tit. 972 01/ 02)
				(Soll ./ Ist)	Anteil am Soll	
		T€	T€	T€	(v.H.)	T€
1	2	3	4	5	6	8
13 01						
453 14	Trennungsgeld und Umzugskostenvergütung für Mitarbeiterinnen und Mitarbeiter im Geschäftsbereich des MLUR	90,0	38,4	51,6	57,3	50,0
526 99	Kosten für Sachverständige, Gutachten und Ähnliches	195,0	47,0	148,0	75,9	100,0
531 02	Öffentlichkeitsarbeit	164,0	148,8	15,2	9,3	15,0
531 04	Symposien und Fachtagungen	172,1	98,7	73,4	42,6	70,0
546 99	Vermischte Verwaltungsausgaben, Kassen- und Zahlstellenfehlbestände	119,8	45,5	74,3	62,0	30,0
MG 06	Landesamt für Landwirtschaft, Umwelt und ländliche Räume					
511 06	Geschäftsbedarf und Kommunikation sowie Geräte, Ausstattungs- und Ausrüstungsgegenstände, sonstige Gebrauchsgegenstände	517,1	372,7	144,4	27,9	102,5
52706	Dienstreisen	278,7	189,0	89,7	32,2	42,3
MG 10	Ministerium					
511 10	Geschäftsbedarf und Kommunikation sowie Geräte, Ausstattungs- und Ausrüstungsgegenstände, sonstige Gebrauchsgegenstände	329,0	229,2	99,8	30,3	28,3
518 10	Mieten und Pachten für Maschinen, Geräte und Fahrzeuge	128,0	62,9	65,1	50,9	28,0
525 10	Aus- und Fortbildung einschl. Reisekosten	110,0	99,2	10,8	9,8	10,0
527 10	Dienstreisen	380,5	258,4	122,1	32,1	61,0

6. Auflösung der globalen Minderausgaben

1312						
MG 61	Immissionsschutzrechtliche Anzeige- u. Zulassungsverfahren					
511 61	Geschäftsbedarf und Kommunikation sowie Geräte, Ausstattungs- und Ausrüstungsgegenstände, sonstige Gebrauchsgegenstände	60,0	24,3	35,7	59,5	30,0
MG 62	Lufthygienische Überwachung Schleswig-Holstein					
535 62	Aufstellung von Luftreinhalteplänen gemäß § 47 Bundesimmissionsschutzgesetz	50,0	0,2	49,8	99,6	49,0
1313						
531 03	Landschaftsrahmenpläne und Ähnliches	46,2	0,0	46,2	100,0	46,2
533 03	Erhebungen für Schutz-, Pflege- und Entwicklungsmaßnahmen sowie sonstige Maßnahmen	150,0	100,0	50,0	33,3	50,0
MG 05	Sachausgaben für die Fernerkundung					
533 05	Ausgaben für Werkverträge oder andere Auftragsformen	185,0	114,1	70,9	38,3	55,0
MG 23	Vertragsnaturschutz und Halligprogramm					
534 23	Unterstützende Tätigkeiten im Rahmen des Vertragsnaturschutzes und des Halligprogramms	100,0	10,0	90,0	90,0	25,5
681 25	Entschädigungen für Nutzungsbeschränkungen im Rahmen des Dauergrünland-Programms	210,0	23,2	186,8	89,0	50,0
1314						
MG 06	Waldbauliche Förderungsmaßnahmen					
533 51	Forstliche Standortkartierung	114,8	44,9	69,9	60,9	64,8
1316						
533 01	Bohrungen, sonstige Untersuchungen und digitale Verfügbarmachung von Informationsgrundlagen für die Roh-Stofferkundung und geowissenschaftliche	132,6	88,7	43,9	33,1	43,9
534 03	Untersuchung von Proben auf organische Schadstoffe	10,0	0,0	10,0	100,0	10,0
MG 06	Maßnahmen des Ministeriums auf dem Gebiet der Abfallwirtschaft, des Bodenschutzes und der Altlastensanierung					
533 56	Erstellung von Plänen, Konzepten, Programmen und ähnlichem für die Organisation der Abfallvermeidung, Verwertung und Entsorgung sowie der Umwandlung der Abfallwirtschaft zu einer Stoffstromwirtschaft	100,0	29,0	71,0	71,0	41,7
533 58	Ausgaben aufgrund von Werkverträgen oder anderen Auftragsformen zur Umsetzung bodenschutzrechtlicher und fachlicher Anforderungen	150,0	80,6	69,4	46,3	69,0
534 56	Ausgaben aufgrund von Werk- und anderen Verträgen für den Betrieb einer Gasabsaugung auf der Altablagerung 78 in Barsbüttel	250,0	135,0	115,0	46,0	72,0
TG 63	Bodenschutz/Bodenüberwachung in Schleswig-Holstein					
533 63	Untersuchung von Proben und Erarbeitung von Informationsgrundlagen für den Bodenschutz	238,0	110,1	127,9	53,7	118,0
1317						
671 02	Erstattung von Ausgleichsansprüchen an Pächter landeseigener Flächen	20,0	0,0	20,0	100,0	20,0
MG 20	Aufwendungen für landwirtschaftliche Berufsfach- und Fachschüler					
633 20	Erstattung von Sachkosten an die Träger der landwirtschaftlichen Fachschulen	485,0	436,2	48,8	10,1	48,8
MG 22	Sonstige Ausgaben für den Bereich landwirtschaftliches Schulwesen und Beratung					
685 28	Aus-, Fort- und Weiterbildungsmaßnahmen	515,0	303,1	211,9	41,1	89,0
1318						
684 02	Freiwilliges Ökologisches Jahr	1.220,0	1.181,4	38,6	3,2	20,0
MG 03	Förderung von Prozessen und Projekten zur lokalen Agenda 21 einschl. Integrierter Schutzkonzepte zur "Modellregion Natürlich Erleben" und zur Entwicklungszusammenarbeit					
684 05	Institutionelle Förderung des Bündnisses Entwicklungspolitischer Initiativen	25,0	15,0	10,0	40,0	10,0
Summe Einsparungen Einzelplan 13						1.450,0

7. Gruppierungsübersicht 2009

Grp.	Bezeichnung	Ist-Einnahmen 01-16/2009	Ist-Ausgaben 01-16/2009
		EUR	EUR
0	Einnahmen aus Steuern und steuerähnlichen Abgaben sowie EU-Eigenmittel	6.049.609.482,34	-
01	Gemeinschaftsteuern und Gewerbesteuerumlage	5.405.164.397,52	-
011	Lohnsteuer	1.816.180.149,72	-
012	Veranlagte Einkommensteuer	460.509.582,65	-
013	Nicht veranlagte Steuern vom Ertrag (ohne Zinsabschlag)	111.558.546,01	-
014	Körperschaftsteuer	149.898.585,17	-
015	Umsatzsteuer	2.052.492.969,03	-
016	Einfuhrumsatzsteuer	525.112.218,30	-
017	Gewerbesteuerumlage	138.250.440,94	-
018	Zinsabschlag	151.161.905,70	-
05/06	Landessteuern	587.834.991,20	-
051	Vermögensteuer	99.834,23	-
052	Erbschaftsteuer	155.563.438,36	-
053	Grunderwerbsteuer	189.959.139,40	-
054	Kraftfahrzeugsteuer	161.368.065,73	-
055	Totalisatorsteuer	-	-
056	Andere Rennwettsteuern	11.867,45	-
057	Lotteriesteuer	47.657.926,85	-
058	Sportwettsteuer	-	-
059	Feuerschutzsteuer	9.605.050,48	-
061	Biersteuer	23.569.668,70	-
069	Sonstige	-	-
09	Steuerähnliche Abgaben	56.610.093,62	-
092	Münzeinnahmen	-	-
093	Abgaben von Spielbanken	13.998.295,68	-
099	Sonstige	42.611.797,94	-
1	Verwaltungseinnahmen, Einnahmen aus Schuldendienst und dgl.	402.671.674,78	-
11	Verwaltungseinnahmen	242.870.616,49	-
111	Gebühren, sonstige Entgelte	187.035.377,85	-
112	Geldstrafen und Geldbußen	42.181.968,26	-
119	Sonstige	13.653.270,38	-
12	Einnahmen aus wirtschaftlicher Tätigkeit und aus Vermögen (ohne Zinsen)	152.413.065,14	-
121	Gewinne aus Unternehmen und Beteiligungen	11.507.653,69	-
122	Konzessionsabgaben	136.236.437,39	-
123	Einnahmen aus Lotterie, Lotto und Toto	1.430.501,66	-
124	Mieten und Pachten	1.372.187,73	-
125	Erlöse aus der Veräußerung von beweglichen Sachen und Diensten aus wirtschaftlicher Tätigkeit	1.454.470,65	-
129	Sonstige	411.814,02	-
13	Erlöse aus der Veräußerung von Gegenständen, Kapitalrückzahlungen	2.867.230,66	-
131	Erlöse aus der Veräußerung von unbeweglichen Sachen	1.660.959,57	-
132	Erlöse aus der Veräußerung von beweglichen Sachen Soweit nicht bei 119 und 125	885.107,14	-
133	Erlöse aus der Veräußerung von Beteiligungen und sonstigem Kapitalvermögen	1,00	-
134	Kapitalrückzahlungen	321.162,95	-
14	Einnahmen aus der Inanspruchnahme von Gewährleistungen	311.453,23	-
141	Einnahmen aus der Inanspruchnahme von Gewährleistungen aus dem Inland	311.453,23	-
146	Einnahmen aus der Inanspruchnahme von Gewährleistungen aus dem Ausland	-	-
15	Zinseinnahmen aus dem öffentlichen Bereich	19,83	-
151	Zinseinnahmen vom Bund	-	-
152	Zinseinnahmen von Ländern	-	-
153	Zinseinnahmen von den Gemeinden und Gemeindeverbänden	19,83	-
154	Zinseinnahmen von Sondervermögen	-	-
156	Zinseinnahmen von Sozialversicherungsträgern sowie von der Bundesagentur für Arbeit	-	-
157	Zinseinnahmen von Zweckverbänden	-	-
16	Zinseinnahmen aus sonstigen Bereichen	151.564,84	-
161	Zinseinnahmen von öffentlichen Unternehmen und Einrichtungen	7.549,33	-
162	Sonstige Zinseinnahmen aus dem Inland	144.015,51	-
166	Zinseinnahmen aus dem Ausland	-	-
17	Darlehensrückflüsse aus dem öffentlichen Bereich	254.018,86	-
171	Darlehensrückflüsse vom Bund	-	-
172	Darlehensrückflüsse von Ländern	-	-

7. Gruppierungsübersicht 2009

Grp.	Bezeichnung	Ist-Einnahmen	Ist-Ausgaben
		01-16/2009	01-16/2009
		EUR	EUR
173	Darlehensrückflüsse von Gemeinden und Gemeindeverbänden	114.926,34	-
174	Darlehensrückflüsse von Sondervermögen	-	-
176	Darlehensrückflüsse von Sozialversicherungsträgern sowie von der Bundesagentur für Arbeit	-	-
177	Darlehensrückflüsse von Zweckverbänden	139.092,52	-
18	Darlehensrückflüsse aus sonstigen Bereichen	3.803.705,73	-
181	Darlehensrückflüsse von öffentlichen Unternehmen und Einrichtungen	-	-
182	Sonstige Darlehensrückflüsse aus dem Inland	3.801.194,70	-
186	Darlehensrückflüsse aus dem Ausland	2.511,03	-
2	Einnahmen aus Zuweisungen und Zuschüssen mit Ausnahme für Investitionen	1.221.528.334,09	-
21	Allgemeine (nicht zweckgebundene) Zuweisungen aus dem öffentlichen Bereich	459.392.693,90	-
211	Allgemeine Zuweisungen vom Bund	295.418.433,42	-
212	Allgemeine Zuweisungen von Ländern	146.167.544,48	-
213	Allgemeine Zuweisungen von Gemeinden und Gemeindeverbänden	17.806.716,00	-
214	Allgemeine Zuweisungen von Sondervermögen	-	-
216	Allgemeine Zuweisungen v. Sozialversicherungsträg. sowie von der Bundesagentur für Arbeit	-	-
217	Allgemeine Zuweisungen von Zweckverbänden	-	-
22	Schuldendiensthilfen aus dem öffentlichen Bereich	-	-
221	Schuldendiensthilfen vom Bund	-	-
222	Schuldendiensthilfen von Ländern	-	-
223	Schuldendiensthilfen von Gemeinden und Gemeindeverbänden	-	-
224	Schuldendiensthilfen von Sondervermögen	-	-
226	Schuldendiensthilfen v. Sozialversicherungsträgern sowie von der Bundesagentur für Arbeit	-	-
227	Schuldendiensthilfen von Zweckverbänden	-	-
23	Sonstige (zweckgebundene) Zuweisungen aus dem öffentlichen Bereich	723.887.751,78	-
231	Sonstige Zuweisungen vom Bund	595.686.858,07	-
232	Sonstige Zuweisungen von Ländern	20.561.562,43	-
233	Sonstige Zuweisungen von Gemeinden und Gemeindeverbänden	106.912.587,47	-
234	Sonstige Zuweisungen von Sondervermögen	-	-
235	Sonstige Zuweisungen v. Sozialversicherungsträgern sowie von der Bundesagentur für Arbeit	-	-
236	Erstattungen von Sozialversicherungsträgern sowie von der Bundesagentur für Arbeit	695.119,40	-
237	Sonstige Zuweisungen von Zweckverbänden	31.624,41	-
26	Schuldendiensthilfen und Erstattungen von Verwaltungsausgaben aus sonstigen Bereichen	9.792.112,11	-
261	Schuldendiensthilfen und Erstattungen von Verwaltungsausgaben aus dem Inland	9.780.112,11	-
266	Schuldendiensthilfen und Erstattungen von Verwaltungsausgaben aus dem Ausland	12.000,00	-
27	Zuschüsse von der EU	17.813.197,77	-
271	Erstattungen von der EU	2.911.823,86	-
272	Sonstige Zuschüsse von der EU	14.901.373,91	-
28	Sonstige Zuschüsse aus sonstigen Bereichen	10.642.578,53	-
281	Sonstige Erstattungen aus dem Inland	5.524.896,69	-
282	Sonstige Zuschüsse aus dem Inland	5.101.274,07	-
286	Sonstige Erstattungen aus dem Ausland (soweit nicht von der EU)	16.407,77	-
287	Sonstige Zuschüsse aus dem Ausland (soweit nicht von der EU)	-	-
29	Vermögensübertragungen, soweit nicht für Investitionen	-	-
291	Vermögensübertragungen vom Bund, soweit nicht Investitionszuweisungen	-	-
292	Vermögensübertragungen von Ländern, soweit nicht Investitionszuweisungen	-	-
293	Vermögensübertragungen von Gemeinden und Gemeindeverbänden, soweit nicht Invest-zuweisun.	-	-
297	Vermögensübertragungen von Unternehmen, soweit nicht Investitionszuschüsse	-	-
298	Vermögensübertragungen v. Sonstigen aus dem Inland soweit nicht Investitionszuschüsse	-	-
299	Vermögensübertragungen aus dem Ausland, soweit nicht Investitionszuschüsse	-	-

7. Gruppierungsübersicht 2009

Grp.	Bezeichnung	Ist-Einnahmen	Ist-Ausgaben
		01-16/2009	01-16/2009
		EUR	EUR
3	Einnahmen aus Schuldenaufnahmen, aus Zuweisgn. und Zuschüsse f. Invest., bes. Finanzierungseinnahmen	4.760.122.780,73	-
31	Schuldenaufnahmen bei Gebietskörperschaften, Sondervermögen und gebietsk. Zusammenschlüssen	-	-
311	Schuldenaufnahmen beim Bund	-	-
312	Schuldenaufnahmen bei Ländern	-	-
313	Schuldenaufnahmen bei Gemeinden und Gemeindeverbänden	-	-
314	Schuldenaufnahmen bei Sondervermögen	-	-
317	Schuldenaufnahmen bei Zweckverbänden	-	-
32	Schuldenaufnahmen am Kreditmarkt	4.327.396.848,75	-
321	Schuldenaufnahmen bei öffentlichen Unternehmen und Einrichtungen	-	-
322	Schuldenaufnahmen bei Sozialversicherungsträgern und der Bundesagentur für Arbeit	-	-
325	Schuldenaufnahmen auf dem sonstigen inländischen Kreditmarkt	4.327.396.848,75	-
326	Schuldenaufnahmen im Ausland	-	-
33	Zuweisungen für Investitionen	144.652.271,09	-
331	Zuweisungen für Investitionen vom Bund	123.092.878,57	-
	Wohnungsbauprämien		
332	Zuweisungen für Investitionen von Ländern	920.550,48	-
333	Zuweisungen für Investitionen von Gemeinden und Gemeindeverbänden	19.559,90	-
334	Zuweisungen für Investitionen von Sondervermögen	20.619.282,14	-
336	Zuweisungen für Invest. von Sozialvers.-trägern sowie von der Bundesagentur für Arbeit	-	-
337	Zuweisungen für Investitionen von Zweckverbänden	-	-
34	Beiträge und sonstige Zuschüsse für Investitionen	59.113.305,34	-
341	Beiträge	-	-
342	Sonstige Zuschüsse für Investitionen aus dem Inland	-	-
346	Zuschüsse für Investitionen von der EU	59.113.305,34	-
347	Sonstige Zuschüsse für Investitionen aus dem Ausland (soweit nicht von der EU)	-	-
35	Entnahmen aus Rücklagen, Fonds und Stöcken	208.238.974,52	-
351	Entnahmen aus der Ausgleichsrücklage	-	-
352	Entnahmen aus der Betriebsmittelrücklage	-	-
353	Entnahmen aus der Schuldendienstrücklage	151.241.600,00	-
354	Entnahmen aus der Bürgschaftssicherungsrücklage	-	-
355	Entnahmen aus der Konjunkturausgleichsrücklage	-	-
356	Entnahmen aus Fonds und Stöcken	4.179.858,54	-
357	Entnahmen aus der Rücklage für privat vorfinanzierte Baumaßnahmen	-	-
359	Sonstige	52.817.515,98	-
36	Einnahmen aus Überschüssen der Vorjahre	-	-
361	Einnahmen aus Überschüssen der Vorjahre	-	-
37	Globale Mehr- und Mindereinnahmen	-	-
371	Globale Mehreinnahmen	-	-
372	Globale Mindereinnahmen	-	-
38	Haushaltstechnische Verrechnungen	20.721.381,03	-
381	Verrechnungen zwischen Kapiteln	19.780.393,00	-
382	Durchlaufende Posten	897.988,03	-
389	Sonstiges	43.000,00	-
4	Personalausgaben	-	3.170.161.241,22
41	Aufwendungen für Abgeordnete und ehrenamtlich Tätige	-	12.461.668,42
411	Aufwendungen für Abgeordnete	-	11.557.275,27
412	Aufwendungen für ehrenamtlich Tätige	-	904.393,15
42	Bezüge und Nebenleistungen	-	2.072.286.272,71
421	Bezüge der Ministerpräsidentin bzw. des Ministerpräsidenten, der Ministerin bzw. ...	-	938.935,78
422	Bezüge und Nebenleistungen der Beamten/innen und Richter/innen	-	1.659.804.084,92
424	Zuführung an die Versorgungsrücklage	-	9.236.978,40
425	Vergütungen der Angestellten	-	-
426	Löhne der Arbeiter/innen	-	-
427	Beschäftigungsentgelte, Aufwendungen für nebenamtlich und nebenberuflich Tätige	-	18.271.724,97
428	Entgelte der Arbeitnehmerinnen und Arbeitnehmer	-	383.014.798,63
429	Nicht aufteilbare Personalausgaben	-	1.019.750,01
43	Versorgungsbezüge und dgl.	-	860.182.193,54
431	Versorgungsbezüge der Ministerpräsidentin bzw. des Ministerpräsidenten, der Ministerin bzw. des M...	-	1.867.150,42
432	Versorgungsbezüge der Beamten/innen und	-	842.185.518,57

7. Gruppierungsübersicht 2009

Grp.	Bezeichnung	Ist-Einnahmen	Ist-Ausgaben
		01-16/2009	01-16/2009
		EUR	EUR
	Richter/innen		
434	Zuführung an die Versorgungsrücklage	-	16.117.570,58
435	Versorgungsbezüge der Angestellten	-	-
436	Versorgungsbezüge der Arbeiter/innen	-	-
437	Versorgungsbezüge nach G 131	-	-
438	Versorgungsbezüge der Arbeitnehmerinnen und Arbeitnehmer	-	-
439	Sonstige	-	11.953,97
44	Beihilfen, Unterstützungen und dgl.	-	216.670.100,84
441	Beihilfen, soweit nicht für Versorgungsempfänger/innen	-	81.506.940,28
443	Fürsorgeleistungen und Unterstützungen	-	12.024.906,22
446	Beihilfen für Versorgungsempfänger/innen und dgl.	-	123.138.254,34
45	Sonstige personalbezogene Ausgaben	-	8.561.005,71
451	Zuschüsse z. Gemeinschaftsverpflegg. u. zu Gemeinschaftsveranstaltgn. sowie f. soziale Einrichtgn.	-	-
452	Personalbezogene Zahlgn. an d. Sozialvers.-träger (soweit nicht unter Obergruppen 41-44 erfasst)	-	-
453	Trennungsgeld, Umzugskostenvergütungen	-	1.451.016,99
459	Sonstiges	-	7.109.988,72
46	Globale Mehr- und Minderausgaben für Personalausgaben	-	-
461	Globale Mehrausgaben für Personalausgaben	-	-
462	Globale Minderausgaben für Personalausgaben	-	-
5	Sächliche Verwaltungsausgaben und Ausgaben für den Schuldendienst	-	4.745.168.882,85
51-54	Sächliche Verwaltungsausgaben	-	448.950.654,43
511	Geschäftsbedarf u. Kommunikation sowie Geräte, Ausstattungs- u. Ausrüstungsgegenstände, sonst...	-	30.644.238,32
514	Verbrauchsmittel, Haltung von Fahrzeugen und dgl.	-	20.588.559,43
517	Bewirtschaftung der Grundstücke, Gebäude und Räume	-	48.846.442,87
518	Mieten und Pachten	-	83.447.237,72
519	Unterhaltung der Grundstücke und baulichen Anlagen	-	7.601.722,69
520	Nicht aufteilbare sächliche Verwaltungsausgaben bei ÖPP-Projekten	-	-
521	Unterhaltung des sonstigen unbeweglichen Vermögens	-	2.349.241,55
523	Kunst- und wissenschaftliche Sammlungen und Bibliotheken	-	108.308,38
525	Aus- und Fortbildung	-	8.176.790,57
526	Sachverständige, Gerichts- und ähnliche Kosten	-	132.085.508,86
527	Dienstreisen	-	6.523.096,83
529	Verfügungsmittel	-	407.582,52
531	Veröffentlichungen	-	2.599.054,37

7. Gruppierungsübersicht 2009

Grp.	Bezeichnung	Ist-Einnahmen 01-16/2009 EUR	Ist-Ausgaben 01-16/2009 EUR
533	Ausgaben aufgrund von Werkverträgen oder anderen Auftragsformen	-	76.993.848,43
534-546	Sonstiges	-	23.430.420,92
547	Nicht aufteilbare sächliche Verwaltungsausgaben	-	5.148.600,97
548	Globale Mehrausgaben für sächliche Verwaltungsausgaben	-	-
549	Globale Minderausgaben für sächliche Verwaltungsausgaben	-	-
56	Zinsausgaben an Gebietskörperschaften, Sondervermögen und gebietsk. Zusammenschlüsse	-	15.183,15
561	Zinsausgaben an Bund	-	15.183,15
562	Zinsausgaben an Länder	-	-
563	Zinsausgaben an Gemeinden und Gemeindeverbände	-	-
564	Zinsausgaben an Sondervermögen	-	-
567	Zinsausgaben an Zweckverbände	-	-
57	Zinsausgaben an Kreditmarkt	-	950.380.537,24
571	Zinsausgaben an öffentliche Unternehmen und Einrichtungen	-	-
572	Zinsausgaben an Sozialversicherungsträger sowie an die Bundesagentur für Arbeit	-	-
573	Zinsausgaben für Ausgleichsforderungen	-	-
575	Zinsausgaben an sonstigen inländischen Kreditmarkt	-	950.380.537,24
576	Zinsausgaben an Ausland	-	-
58	Tilgungsausgaben an Gebietskörperschaften, Sondervermögen und gebietsk. Zusammenschlüsse	-	508.928,83
581	Tilgungsausgaben an Bund	-	108.928,83
582	Tilgungsausgaben an Länder	-	-
583	Tilgungsausgaben an Gemeinden und Gemeindeverbände	-	-
584	Tilgungsausgaben an Sondervermögen	-	400.000,00
587	Tilgungsausgaben an Zweckverbände	-	-
59	Tilgungsausgaben an Kreditmarkt	-	3.345.313.579,20
591	Tilgungsausgaben an öffentliche Unternehmen und Einrichtungen	-	-
592	Tilgungsausgaben an Sozialversicherungsträger sowie an die Bundesagentur für Arbeit	-	-
593	Tilgungsausgaben für Ausgleichsforderungen	-	-
595	Tilgungsausgaben an sonstigen inländischen Kreditmarkt	-	3.345.313.579,20
596	Tilgungsausgaben an Ausland	-	-
	6 Ausgaben für Zuweisungen und Zuschüsse mit Ausnahme für Investitionen	-	3.537.229.440,11
61	Allgemeine (nicht zweckgebundene) Zuweisungen an öffentlichen Bereich	-	1.037.044.023,90
611	Allgemeine Zuweisungen an Bund	-	-
612	Allgemeine Zuweisungen an Länder	-	-
613	Allgemeine Zuweisungen an Gemeinden und Gemeindeverbände	-	1.037.044.023,90
614	Allgemeine Zuweisungen an Sondervermögen	-	-
616	Allg. Zuweisungen an Sozialversicherungsträger sowie an die Bundesagentur für Arbeit	-	-
617	Allgemeine Zuweisungen an Zweckverbände	-	-
62	Schuldendiensthilfen an öffentlichen Bereich	-	26.963.879,39
621	Schuldendiensthilfen an Bund	-	-
622	Schuldendiensthilfen an Länder	-	-
623	Schuldendiensthilfen an Gemeinden und Gemeindeverbände	-	26.963.879,39
624	Schuldendiensthilfen an Sondervermögen	-	-
626	Schuldendiensthilfen an Sozialversicherungsträger sowie an die Bundesagentur für Arbeit	-	-
627	Schuldendiensthilfen an Zweckverbände	-	-
63	Sonstige (zweckgebundene) Zuweisungen an öffentlichen Bereich	-	1.198.632.104,04
631	Sonstige Zuweisungen an Bund	-	12.088.797,21
632	Sonstige Zuweisungen an Länder	-	24.645.648,77
633	Sonstige Zuweisungen an Gemeinden und Gemeindeverbände	-	1.148.345.217,55
634	Sonstige Zuweisungen an Sondervermögen	-	4.159.991,63
636	Sonstige Zuweisungen an Sozialversicherungsträger sowie an die Bundesagentur für Arbeit	-	4.064.948,88
637	Sonstige Zuweisungen an Zweckverbände	-	5.327.500,00
66	Schuldendiensthilfen an sonstige Bereiche	-	11.478.614,35
661	Schuldendiensthilfen an öffentliche Unternehmen	-	1.347.551,79
662	Schuldendiensthilfen an private Unternehmen	-	9.861.887,40
663	Schuldendiensthilfen an Sonstige im Inland	-	269.175,16

7. Gruppierungsübersicht 2009

Grp.	Bezeichnung	Ist-Einnahmen	Ist-Ausgaben
		01-16/2009	01-16/2009
		EUR	EUR
664	Schuldendiensthilfen an öffentliche Einrichtungen	-	-
666	Schuldendiensthilfen an Ausland	-	-
67	Erstattungen an sonstige Bereiche	-	39.706.201,95
671	Erstattungen an Inland	-	39.706.201,95
676	Erstattungen an Ausland	-	-
68	Sonstige Zuschüsse für laufende Zwecke an sonstige Bereiche	-	1.223.098.749,48
681	Renten, Unterstützungen und sonstige Geldleistungen an natürliche Personen	-	154.717.613,75
682	Zuschüsse für laufende Zwecke an öffentliche Unternehmen (soweit nicht unter 661)	-	256.190.704,52
683	Zuschüsse für laufende Zwecke an private Unternehmen (soweit nicht unter 662)	-	109.033.230,69
684	Zuschüsse für laufende Zwecke an soziale oder ähnliche Einrichtungen (ohne öffentl. Einrichtgn.)	-	147.327.739,50
685	Zuschüsse für laufende Zwecke an öffentliche Einrichtungen	-	515.284.276,57
686	Sonstige Zuschüsse für laufende Zwecke im Inland	-	40.259.953,67
687	Zuschüsse für laufende Zwecke im Ausland (soweit nicht Gruppe 688)	-	285.230,78
688	Abführung der Eigenmittel an die EU	-	-
69	Vermögensübertragungen, soweit nicht für Investitionen	-	305.867,00
691	Vermögensübertragungen an Bund, soweit nicht Investitionszuweisungen	-	-
692	Vermögensübertragungen an Länder, soweit nicht Investitionszuweisungen	-	-
693	Vermögensübertraggn. an Gemeinden u. Gemeindeverbände, soweit nicht Investitionszuweisungen	-	305.867,00
697	Vermögensübertragungen an Unternehmen, soweit nicht Investitionszuschüsse	-	-
698	Vermögensübertragungen an Sonstige im Inland, soweit nicht Investitionszuschüsse	-	-
699	Vermögensübertragungen an Ausland, soweit nicht Investitionszuschüsse	-	-
7	Baumaßnahmen	-	143.615.926,78
71-74	Hochbau	-	140.927.213,49
717	Hochbau	-	-
719	Hochbau	-	4.534.100,36
725	Hochbau	-	611.363,98
726	Hochbau	-	353.736,45
75-79	Tiefbau	-	2.688.713,29
8	Sonstige Ausgaben für Investitionen und Investitionsförderungsmaßnahmen	-	634.930.459,84
81	Erwerb von beweglichen Sachen	-	43.678.439,97
811	Erwerb von Fahrzeugen	-	13.386.957,83
812	Erwerb von Geräten und sonstigen beweglichen Sachen	-	30.132.268,15
813	Erwerb von sonstigen beweglichen Sachen im Inland	-	159.213,99
814	Erwerb von Geräten	-	-
82	Erwerb von unbeweglichen Sachen	-	1.880.116,30
821	Grunderwerb	-	1.880.116,30
823	Erwerbsanteile im Rahmen von ÖPP-Projekten sowie Erwerb privat vorfinanzierter unbeweglicher Sachen	-	-

7. Gruppierungsübersicht 2009

Grp.	Bezeichnung	Ist-Einnahmen	Ist-Ausgaben
		01-16/2009	01-16/2009
		EUR	EUR
83	Erwerb von Beteiligungen und dgl.	-	-
831	Erwerb von Beteiligungen und dgl. im Inland	-	-
836	Erwerb von Beteiligungen und dgl. im Ausland	-	-
85	Darlehen an öffentlichen Bereich	-	-
851	Darlehen an Bund	-	-
852	Darlehen an Länder	-	-
853	Darlehen an Gemeinden und Gemeindeverbände	-	-
854	Darlehen an Sondervermögen	-	-
856	Darlehen an Sozialversicherungsträger sowie an die Bundesanstalt für Arbeit	-	-
857	Darlehen an Zweckverbände	-	-
86	Darlehen an sonstige Bereiche	-	25.044.865,43
861	Darlehen an öffentliche Unternehmen und Einrichtungen	-	-
862	Darlehen an private Unternehmen	-	-
863	Darlehen an Sonstige im Inland	-	25.044.865,43
866	Darlehen an Ausland	-	-
87	Inanspruchnahme aus Gewährleistungen	-	6.557.988,27
871	Inanspruchnahme aus Gewährleistungen	-	6.557.988,27
88	Zuweisungen für Investitionen an öffentlichen Bereich	-	350.078.229,22
881	Zuweisungen für Investitionen an Bund	-	-
882	Zuweisungen für Investitionen an Länder	-	-
883	Zuweisungen für Investitionen an Gemeinden und Gemeindeverbände	-	326.446.494,26
884	Zuweisungen für Investitionen an Sondervermögen	-	12.620.000,00
886	Zuweisungen f. Investitionen an Sozialvers.-träger sowie an die Bundesanstalt für Arbeit	-	-
887	Zuweisungen für Investitionen an Zweckverbände	-	11.011.734,96
89	Zuschüsse für Investitionen an sonstige Bereiche	-	207.690.820,65
891	Zuschüsse für Investitionen an öffentliche Unternehmen	-	66.923.938,02
892	Zuschüsse für Investitionen an private Unternehmen	-	42.070.716,24
893	Zuschüsse für Investitionen an Sonstige im Inland z.B. Wohnungsbauprämien	-	50.494.523,99
894	Zuschüsse für Investitionen an öffentliche Einrichtungen	-	48.201.642,40
896	Zuschüsse für Investitionen an Ausland	-	-
9	Besondere Finanzierungsausgaben	-	202.826.321,14
91	Zuführungen an Rücklagen, Fonds und Stöcke	-	182.104.940,11
911	Zuführungen an Ausgleichsrücklage	-	-
912	Zuführungen an Betriebsmittelrücklage	-	-
913	Zuführungen an Schuldendienstrücklage	-	-
914	Zuführungen an Bürgschaftssicherungsrücklage	-	-
915	Zuführungen an Konjunkturausgleichsrücklage	-	-
916	Zuführungen an Fonds und Stöcke z.B. an die Rücklage für Grunderwerb	-	18.466.702,08
917	Zuführungen zur Rücklage für privat vorfinanzierte Baumaßnahmen	-	-
919	Sonstige	-	163.638.238,03
96	Ausgaben zur Deckung von Fehlbeträgen aus Vorjahren	-	-
961	Ausgaben zur Deckung von Fehlbeträgen aus Vorjahre n	-	-
97	Globale Mehr- und Minderausgaben	-	-
971	Globale Mehrausgaben	-	-
972	Globale Minderausgaben	-	-
98	Haushaltstechnische Verrechnungen	-	20.721.381,03
981	Verrechnungen zwischen Kapiteln	-	19.780.393,00
982	Durchlaufende Posten	-	897.988,03
989	Sonstiges	-	43.000,00
	Gesamtsumme	12.433.932.271,94	12.433.932.271,94