



SCHLESWIG-
HOLSTEINISCHER
LANDTAG

19. Land-Tag von Schleswig-Holstein

In Leichter Sprache



19. Land-Tag von Schleswig-Holstein

In Leichter Sprache

Was in diesem Heft steht

Seite 7

Vorwort

Seite 8

Was ist der Land-Tag von Schleswig-Holstein?

Seite 9

Wie arbeitet der Land-Tag?

Seite 22

Der aktuelle Land-Tag von Schleswig-Holstein

Seite 32

Interessante Sachen aus dem Land-Tag

Seite 36

Das sind die Politiker im Land-Tag
von Schleswig-Holstein

Seite 38

Der Plenar-Saal

Seite 40

Der Ältesten-Rat

Seite 44

Die Fraktionen im Land-Tag

Seite 73

Ausschüsse: Fach-Leute in 9 Gruppen

Vorwort



Liebe Leserin, lieber Leser.

In diesem Heft erfahren Sie viele Dinge
über den Land-Tag von Schleswig-Holstein.

Zum Beispiel:

- Was der Land-Tag ist.
- Was der Land-Tag macht.
- Wer Mit-Glied im Land-Tag ist.

Das Heft ist in Leichter Sprache geschrieben.

Darüber freue ich mich sehr.

Denn dann kann jeder verstehen:
Was der Land-Tag von Schleswig-Holstein ist.

Ich wünsche Ihnen viel Spaß beim Lesen.

Klaus Schlie

Präsident vom Land-Tag von Schleswig-Holstein

Was ist der Land-Tag von Schleswig-Holstein?



Der Land-Tag von Schleswig-Holstein ist eine Gruppe von Politikern.

Sie werden gewählt.

Und zwar von den Menschen in Schleswig-Holstein.

Ihre Aufgabe ist:

Sie machen Politik für die Menschen in Schleswig-Holstein.

Zum Beispiel:

- Sie machen Gesetze.
- Sie entscheiden, für was Geld in Schleswig-Holstein ausgegeben wird.

Wie arbeitet der Land-Tag?



Der Land-Tag hat viele wichtige Aufgaben.

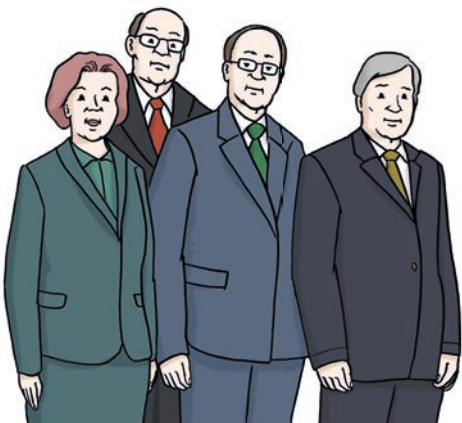
Und im Land-Tag gibt es verschiedene Gruppen.

Sie kümmern sich um bestimmte Aufgaben.

Auf den folgenden Seiten steht genauer:

- Welche Gruppen es im Land-Tag gibt.
- Welche Aufgaben sie erledigen.

Die Abgeordneten



„Abgeordnete“ ist ein anderes Wort für die Politiker im Land-Tag.

Davon gibt es 73.

Die Menschen in Schleswig-Holstein haben sie gewählt.

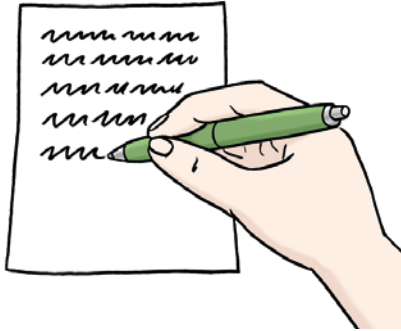
Die Aufgabe von Abgeordneten ist:

Sie sollen die Menschen in Schleswig-Holstein vertreten.

Das machen sie so:

- Sie stellen Fragen.

Zum Beispiel an andere Politiker.



Oder an die Regierung.

Oder an Experten.

So entsteht dann ein Gespräch über wichtige Themen.

- Sie stimmen über Dinge ab.

- Sie stellen Anträge.

Das ist so etwas wie eine Bitte oder eine Aufforderung.

Die Politiker vom Land-Tag
stimmen über den Antrag ab.

Damit entscheiden sie,
ob ein Antrag gemacht wird.
Oder nicht.

Abgeordnete machen ihre Arbeit unabhängig.

Das heißt:

Niemand darf ihnen sagen,
wie sie abstimmen sollen.

Der Chef vom Land-Tag: Der Land-Tags-Präsident



Der Chef vom Land-Tag heißt auch:
Land-Tags-Präsident.

Der Land-Tags-Präsident heißt:
Klaus Schlie.
Er gehört zur CDU.

Die Politiker vom Land-Tag haben ihn gewählt.

5 Jahre lang ist er damit
der Chef vom Land-Tag.



Der Land-Tags-Präsident
hat zum Beispiel folgende Aufgaben:

- Er lädt zu den Treffen vom Land-Tag ein.
- Er bestimmt bei den Treffen vom Land-Tag.
- Er kümmert sich,
damit alles im Land-Tag gut klappt.

Wichtige Gruppen im Land-Tag

Das Plenum

„Plenum“ bedeutet:

Die Abgeordneten treffen sich nicht in kleinen Gruppen.
Sondern: Sie treffen sich alle zusammen in einem Raum.

Das machen sie ungefähr 30-mal im Jahr.

Sie diskutieren dann über wichtige Themen.

Manche Abgeordnete halten Reden.

Darin sagen sie ihre Meinung zu bestimmten Themen.

Was sie sagen, haben sie vorher abgesprochen.



Und zwar: In den Ausschüssen
und in den Fraktionen.

Mit den Reden wollen sie
die Menschen in Schleswig-Holstein informieren.
Und zwar über die Dinge,
die der Land-Tag besprochen hat.

Die Ausschüsse

„Ausschüsse“ sind Experten-Gruppen.

In jedem Ausschuss sitzen meistens 11 Personen
aus allen Fraktionen vom Land-Tag.

Sie beschäftigen sich mit einem bestimmten Thema.

Im Land-Tag gibt es 9 Ausschüsse.

Beispiele für Ausschüsse sind:

- **Bildungs-Ausschuss**
Die Experten beschäftigen sich zum Beispiel
mit Schulen oder mit Museen.
- **Umwelt- und Agrar-Ausschuss**
Die Experten beschäftigen sich zum Beispiel
mit dem Umwelt-Schutz oder mit der Land-Wirtschaft.
- **Finanz-Ausschuss**
Die Experten beschäftigen sich mit dem Geld,
das Schleswig-Holstein ausgeben kann.



Die Fraktion



„Fraktion“ ist
eine Gruppe von Politikern im Land-Tag.
Und zwar:
Politiker aus 1 Partei.

Zum Beispiel:
Alle Politiker von der CDU im Land-Tag
sind die CDU-Fraktion.
Alle Politiker von der SPD im Land-Tag
sind die SPD-Fraktion.

Die Politiker von einer Fraktion
treffen sich 1-mal in der Woche.

Dort besprechen sie dann wichtige Dinge.

Jede Fraktion hat Experten für verschiedene Themen.
Zum Beispiel:

- Schule
- Polizei
- Zeitungen und Fernsehen

Politiker ohne Fraktion



Die meisten Politiker im Land-Tag gehören zu einer Fraktion. Das muss aber nicht so sein. Es gibt auch Abgeordnete, die zu keiner Fraktion gehören. Man nennt sie: fraktionslose Abgeordnete. Das kann verschiedene Gründe haben:

- Der Abgeordnete gehört zu keiner Partei.
- Der Abgeordnete ist nie in eine Fraktion eingetreten.
- Der Abgeordnete ist aus seiner Fraktion ausgetreten.
- Der Abgeordnete wurde von seiner Fraktion ausgeschlossen.

Auch fraktionslose Abgeordnete dürfen im Land-Tag mitarbeiten. Denn: Sie wurden ja von den Menschen in Schleswig-Holstein gewählt.

Die Fraktionen, die die Regierung unterstützen

„Regierung“ nennt man die Politiker, die ein Land leiten.

In einer Regierung gibt es mehrere Personen.

Zum Beispiel gibt es den Chef von der Regierung.

Man nennt ihn: Minister-Präsident.

In Schleswig-Holstein ist das: Daniel Günther. Er gehört zur CDU.



Die anderen Mit-Glieder von der Regierung nennt man: Minister.



3 Fraktionen im Land-Tag unterstützen die Regierung von Schleswig-Holstein.

Man nennt sie: Regierungs-tragende Fraktionen.

In Schleswig-Holstein sind das:

- die CDU
- die Grünen
- die FDP

Sie sind meistens einer Meinung mit der Regierung.

Wenn die Regierung ein Gesetz vorschlägt, dann finden sie das meistens gut.

Die Opposition

Die anderen Parteien vom Land-Tag gehören nicht zu den regierungs-tragenden Fraktionen.

Und zwar:

- die SPD
- die AfD
- der SSW

Man nennt sie: Opposition.

„Opposition“ bedeutet ungefähr:
Eine andere Meinung haben.

Die Politiker von der Opposition
vertreten also oft
eine andere Meinung
als die Politiker von der Regierung.

Denn verschiedene Meinungen sind wichtig.
Nur so findet man die besten Lösungen.

Alle Abgeordneten
haben noch mehr Aufgaben.

Zum Beispiel:

Sie überprüfen die Regierung.

Das heißt:
Sie schauen sich die Arbeit von der Regierung
ganz genau an.

Und sie sagen es laut,
wenn sie eine Entscheidung von der Regierung
schlecht finden.

Die größte Partei von der Opposition ist die: SPD.

Darum hat sie eine besondere Aufgabe
in der Opposition.

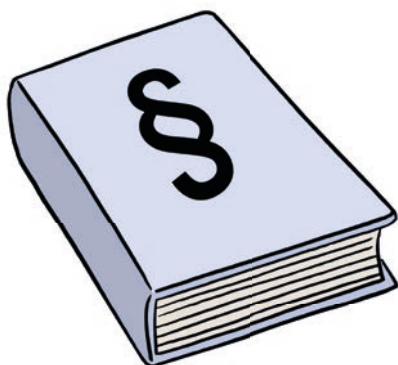
Der Chef von der SPD
ist auch der Chef von der Opposition.

Man sagt dazu auch: Oppositions-Führer.

Sein Name ist: Dr. Ralf Stegner.



Aufgaben vom Land-Tag



1. Die Gesetze

Der Land-Tag von Schleswig-Holstein macht Gesetze.

Und zwar in bestimmten Bereichen.

Zum Beispiel:

- Schule
- Polizei
- Wofür das Land Geld ausgeben soll

Die Gesetze vom Land-Tag
gelten nur in Schleswig-Holstein.

Die Abgeordneten machen ein Gesetz
immer auf die gleiche Weise.

1) Vorschlag

Bestimmte Personen und Gruppen
können Gesetze vorschlagen.

Und zwar:

- jeder einzelne Abgeordnete
- eine Gruppe Abgeordnete
- die Regierung von Schleswig-Holstein
- die Bürger von Schleswig-Holstein

Dafür müssen sie sich zusammentun.

2) Erste Besprechung im Plenum

Die Abgeordneten sprechen dann über den Vorschlag.



3) Besprechung in Ausschüssen

Danach sprechen die Experten in den Ausschüssen über den Vorschlag.

Sie sagen dann:

Was gut am Gesetz ist.

Und was schlecht am Gesetz ist.

Manchmal wird der Gesetz-Vorschlag dann noch mal umgeschrieben.

4) Zweite Besprechung im Plenum

Irgendwann sprechen die Abgeordneten dann wieder im Plenum darüber.

5) Abstimmung

Dann stimmen sie ab.

Wenn genug Abgeordnete Ja sagen, dann wird aus dem Vorschlag ein Gesetz.

An das müssen sich dann alle Menschen in Schleswig-Holstein halten.



2. Haushalt



Eine besonders wichtige Aufgabe von den Abgeordneten ist auch: Sie stimmen über den Haushalt ab.

Mit dem Wort „Haushalt“ ist nicht gemeint:

- putzen
- kochen
- Staubsaugen

Für Politiker hat das Wort eine andere Bedeutung.

Und zwar:

„Haushalt“ ist das Geld, dass das Land Schleswig-Holstein ausgeben kann.

Zum Beispiel:

- für Straßen
- für Schulen
- für die Polizei

Den Haushalt machen die Abgeordneten genau so wie ein Gesetz.

3. Parlamentarische Kontrolle

Eine wichtige Aufgabe vom Land-Tag ist: Er kontrolliert die Arbeit von der Regierung von Schleswig-Holstein.

Das heißt:

Er passt auf, dass sie ihre Arbeit ordentlich macht.

Das macht er so:

Er kann Mit-Glieder von der Regierung
zu Treffen einladen.

Die müssen dann kommen.

Die Landes-Regierung muss den Land-Tag
über wichtige Projekte informieren.

Zum Beispiel über neue Gesetze, die geplant sind.

Die Abgeordneten dürfen der Regierung
auch Fragen stellen.

Die muss die Fragen dann beantworten.



Das Landes-Haus

Das Gebäude vom Land-Tag nennt man:
Landes-Haus.

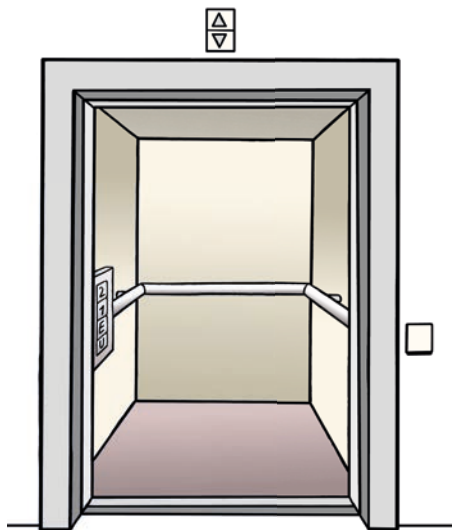
Es hat eine lange Geschichte.

Es wurde vor über 1-hundert Jahren eröffnet.
Genauer: Im Jahr 1888.

Damals war es eine: Marine-Akademie.
Das heißt: Es war eine Schule für Soldaten.
Und zwar Soldaten, die auf Schiffen arbeiten.

Danach war es dann das Haus
von einem Amt von der Marine.





Im 2. Welt-Krieg wurde das Gebäude beschädigt.
Man musste es reparieren.

Das dauerte bis zum Jahr 1950.

Dann zog der Land-Tag in das Haus ein.

Seitdem hat man es oft umgebaut.

Zum Beispiel:

- Es gab einen Aufzug für Menschen mit Behinderung.
- Seit dem Jahr 2003 gibt es einen neuen Plenar-Saal.
- In allen Räumen gibt es jetzt Laut-Sprecher.

Dann kann man hören,
was die Politiker im Plenar-Saal sagen.

- Es gibt eine Tribüne für Zuschauer.
Von dort kann man
die Treffen vom Land-Tag anschauen.

Früher musste sich der Land-Tag das Haus
mit anderen Ämtern teilen.

Und zwar: Bis zum Jahr 2006.

Seitdem ist nur noch er allein in dem Haus.

Der aktuelle Land-Tag von Schleswig-Holstein

Wie wählt man den Land-Tag?

Das Wahl-Gesetz sagt,
wie die Wähler bei Land-Tags-Wahlen
die Abgeordneten bestimmen.

Bei der Land-Tags-Wahl darf jeder Bürger
zwei Kreuze auf dem Wahl-Zettel machen.

Mit dem ersten Kreuz wählt man den Kandidaten
von einem Wahl-Kreis in den Land-Tag.

Mit dem zweiten Kreuz bestimmen die Wähler,
wie viele Abgeordnete eine Partei insgesamt
in den Land-Tag schicken darf.

Das Bundes-Land in 35 Teilen

In Schleswig-Holstein gibt es 35 Wahl-Kreise.

Ein Wahl-Kreis
ist ein bestimmter Bereich im Bundes-Land.

Man teilt das Bundes-Land also auf:
In 35 Bereiche.

Es gibt eine Regel.

Sie bestimmt:
Wie groß ein Wahl-Kreis ist.

In der Regel steht:
In jedem Wahl-Kreis
sollen ungefähr gleich viele Leute wohnen.



Das haben die Wahl-Kreise mit dem Land-Tag zu tun

Aus jedem Wahl-Kreis
kommt ein Politiker in den Land-Tag.

Es gibt mehrere Kandidaten in jedem Wahl-Kreis.

Die Wähler aus dem Wahl-Kreis entscheiden:
Dieser Kandidat aus meinem Wahl-Kreis
soll in den Land-Tag.

Der Kandidat, der die meisten Stimmen bekommt,
darf in den Land-Tag.

Karte mit den Wahl-Kreisen

Auf dem Bild rechts
sieht man das Bundes-Land Schleswig-Holstein.

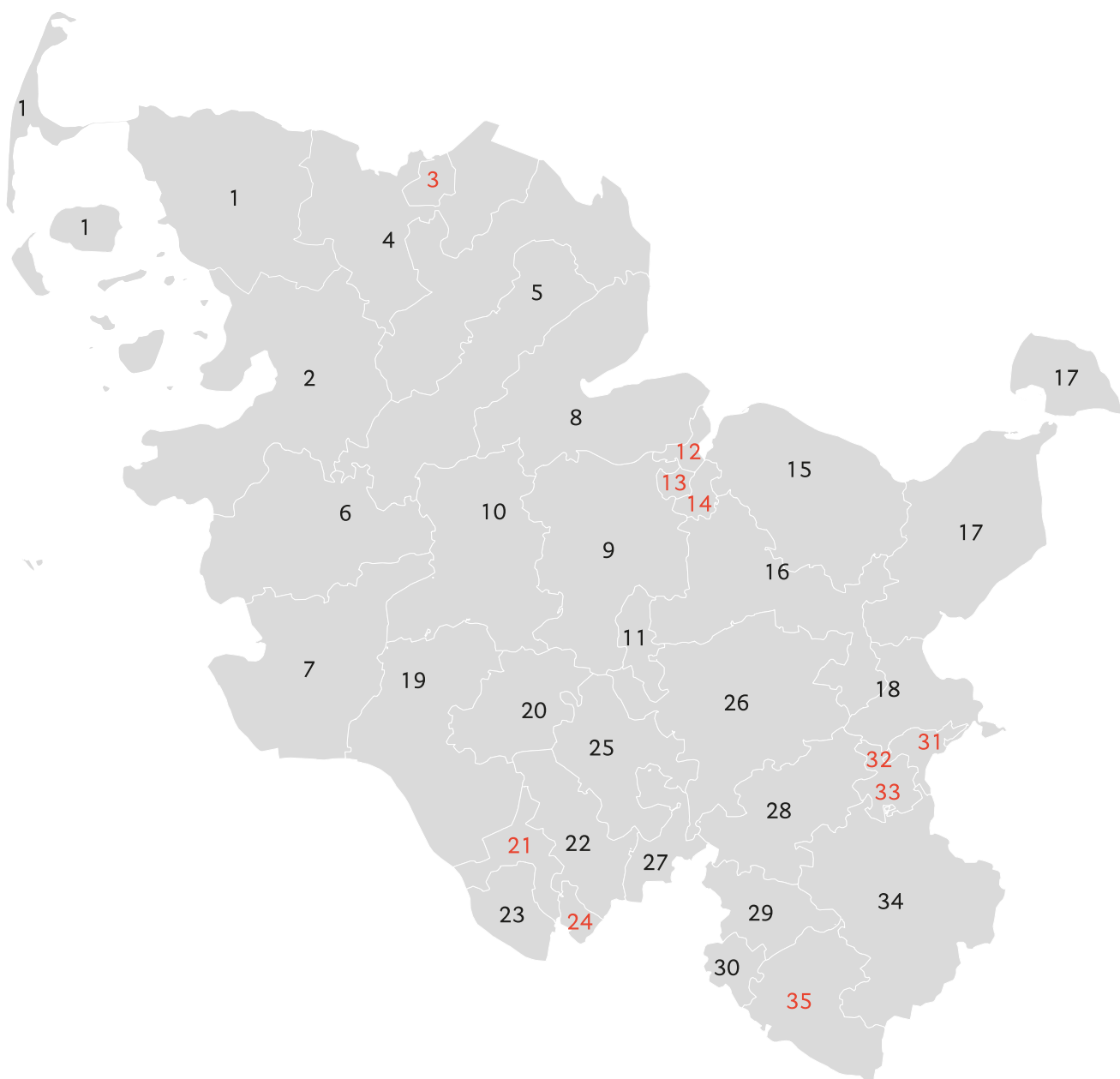
Das ist die große graue Fläche.

In der grauen Fläche sieht man kleine Teile.

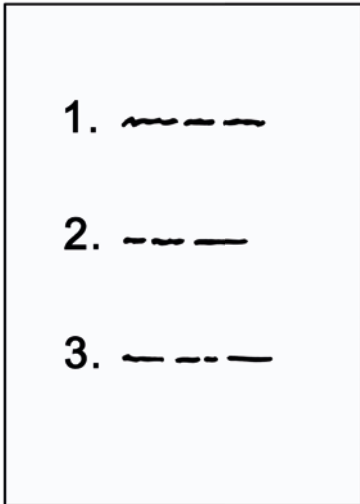
Das sind die Wahl-Kreise.

In jedem Wahl-Kreis steht eine Zahl.

Was die Zahl bedeutet,
steht in der folgenden Tabelle.



Gewinner aus den Wahl-Kreisen



1. _____

2. _____

3. _____

In dieser Tabelle stehen mehrere Infos:

1. Die Zahl vom Wahl-Kreis.
2. Hinter der Zahl steht
der Name vom Wahl-Kreis.
3. Dahinter steht der Name von einem Politiker.
Das ist der Kandidat,
der in seinem Wahl-Kreis
die meisten Stimmen bekommen hat.
Also: Der Gewinner aus dem Wahl-Kreis.
4. Hinter dem Namen vom Gewinner steht,
zu welcher Partei er gehört.

Ein Beispiel:

Der Wahl-Kreis mit der Zahl 13 heißt: Kiel-West.

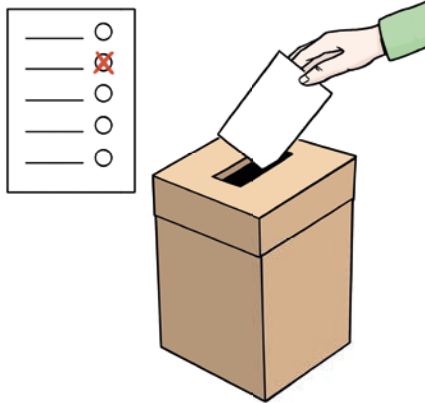
Die Gewinnerin aus dem Wahl-Kreis heißt:

Özlem Ünsal.

Sie gehört zur: SPD.

NR.	WAHLKREIS	PARTEI	NAME
1	Nordfriesland-Nord	CDU	Ingbert Liebing <i>Mandat niedergelegt am 28. Juni 2017</i>
2	Nordfriesland-Süd	CDU	Klaus-Dieter Jensen
3	Flensburg	SPD	Dr. Heiner Dunckel
4	Flensburg-Land	CDU	Petra Nicolaisen <i>Mandat niedergelegt am 24. Oktober 2017</i>
5	Schleswig	CDU	Johannes Callsen
6	Dithmarschen-Schleswig	CDU	Andreas Hein
7	Dithmarschen-Süd	CDU	Volker Nielsen
8	Eckernförde	CDU	Daniel Günther
9	Rendsburg-Ost	CDU	Hauke Göttisch
10	Rendsburg	CDU	Hans Hinrich Neve
11	Neumünster	CDU	Wolf Rüdiger Fehrs
12	Kiel-Nord	SPD	Torsten Albig <i>Mandat nicht angenommen</i>
13	Kiel-West	SPD	Özlem Ünsal
14	Kiel-Ost	SPD	Bernd Heinemann
15	Plön-Nord	CDU	Werner Kalinka
16	Plön-Ostholstein	CDU	Tim Brockmann
17	Ostholstein-Nord	CDU	Peer Knöfler
18	Ostholstein-Süd	CDU	Hartmut Hamerich
19	Steinburg-West	CDU	Hans-Jörn Arp
20	Steinburg-Ost	CDU	Heiner Rickers
21	Elmshorn	SPD	Beate Raudies
22	Pinneberg-Nord	CDU	Peter Lehnert
23	Pinneberg-Elbmarschen	CDU	Barbara Ostmeier
24	Pinneberg	SPD	Kai-Oliver Vogel
25	Segeberg-West	CDU	Ole-Christopher Plambeck
26	Segeberg-Ost	CDU	Dr. Axel Bernstein <i>verstorben am 24. August 2017</i>
27	Norderstedt	CDU	Katja Rathje-Hoffmann
28	Stormarn-Nord	CDU	Claus Christian Claussen
29	Stormarn-Mitte	CDU	Tobias Koch
30	Stormarn-Süd	CDU	Lukas Kilian
31	Lübeck-Ost	SPD	Thomas Rother
32	Lübeck-West	SPD	Kerstin Metzner
33	Lübeck-Süd	SPD	Wolfgang Baasch
34	Lauenburg-Nord	CDU	Klaus Schlie
35	Lauenburg-Süd	SPD	Kathrin Wagner-Bockey

So viele Leute haben gewählt



Es gibt eine Regel.

Darin steht:

Wer den Land-Tag in Schleswig-Holstein wählen darf.

Dafür muss man in Schleswig-Holstein wohnen.
Und man muss mindestens 16 Jahre alt sein.

Die letzte Wahl für den Land-Tag war im Jahr 2017.



Die Leute, die wählen dürfen, nennt man:

Wahl-Berechtigte.

Davon gab es sehr viele.

Nämlich: Mehr als 2 Millionen.

Doch nicht alle 2 Millionen Wahl-Berechtigten haben wirklich gewählt.

Das haben nur etwas mehr als 1,4 Million gemacht.

Das schwere Wort dafür heißt:

Wahl-Beteiligung.

Es meint:

Wie viele von den Leuten, die wählen dürfen, machen es wirklich.

Bei der letzten Wahl haben
also nur etwas mehr als die Hälfte
von den Wahl-Berechtigten mit-gemacht.

Das nennt man: Niedrige Wahl-Beteiligung.

Man hat nach der Wahl auch geschaut:
Wie hoch war die Wahl-Beteiligung
in den einzelnen Wahl-Kreisen.

Im Wahl-Kreis mit dem Namen Rendsburg-Ost
sind die meisten Wahl-Berechtigten wählen gegangen.
Im Wahl-Kreis Lübeck-West die wenigsten.

Das 1. Treffen von den Land-Tags-Politikern



Präsidenten und Vize-Präsidenten wählen

Das 1. Treffen vom Land-Tag war am 6. Juni 2017.

Seine 1. Aufgabe war:

Er musste einen Präsidenten wählen.

Das ist so etwas wie der Chef vom Land-Tag.



Das geht so:

Die Fraktion mit den meisten Politikern im Land-Tag darf einen Präsidenten vorschlagen.

Das ist die CDU.

Zum Präsidenten haben die Abgeordneten den CDU-Politiker Klaus Schlie gewählt.

Er bekam 55 von 73 Stimmen.



Dann haben sie die „Vize-Präsidentin“ gewählt.

So nennt man die Stellvertreterin vom Präsidenten.

Eine Vize-Präsidentin vorschlagen darf die Fraktion mit den zweit-meisten Politikern im Land-Tag.



Das ist die SPD.

Zur Vize-Präsidentin haben die Abgeordneten die SPD-Politikerin Kirsten Eickhoff-Weber gewählt.



Es gibt nicht nur 1 Vize-Präsidentin.

Sondern noch 2 weitere Vize-Präsidentinnen.

Die 2. Vize-Präsidentin ist Aminata Touré.

Sie ist bei der Partei Die Grünen.



Die 3. Vize-Präsidentin ist Annabell Krämer.

Sie ist von der FDP.



Eid sprechen

Als nächstes mussten alle Politiker einen Eid sprechen.

Das ist so etwas Ähnliches wie ein Versprechen.

Die Politiker versprechen:

Sie werden ihre Arbeit gut machen.

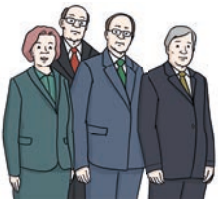
Sie werden nur das Beste für Schleswig-Holstein tun.

Der Land-Tags-Präsident liest den Eid laut vor.

Und alle Politiker sprechen ihm nach.

Interessante Sachen aus dem Land-Tag

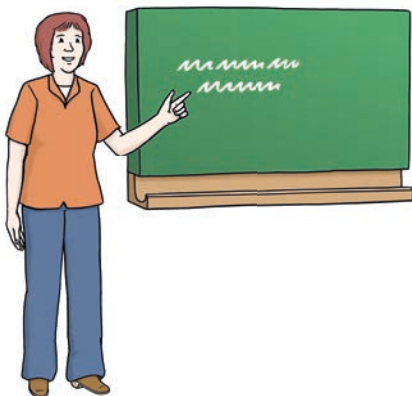
So viele Politiker machen
zum ersten Mal im Land-Tag mit



Im Land-Tag sind insgesamt 73 Politiker.
Davon sind 28 zum ersten Mal dabei.

Das sind die Politiker von Beruf

Die meisten Politiker vom Land-Tag
haben vorher einen anderen Beruf gemacht.



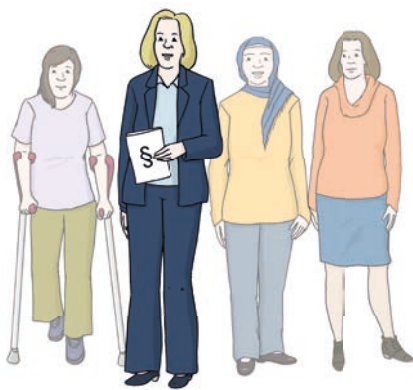
Zum Beispiel:
8 von den Politikern sind Lehrer.
5 von ihnen sind Land-Wirt.



Hier sind noch andere Beispiele.
Diese Berufe haben die Politiker:

- Jurist, also Fach-Mann für Gesetze
- Gast-Wirt
- Ärztin
- Kriminal-Beamte, also Leute,
die Verbrecher jagen.
- Chemiker,
jemand, der Versuche in einem Labor macht
- Buch-Händlerin

So viele Frauen gibt es im Land-Tag



In Deutschland gilt:
Frauen und Männer sind gleich wichtig.

Deswegen schauen viele Leute:

- Ob Frauen überall mit-machen.
- Wie viele Frauen im Vergleich zu Männern
mit-machen.

Das nennt man: Frauen-Quote.

Im Land-Tag von Schleswig-Holstein
sind insgesamt 73 Politiker.

23 davon sind Frauen.



Die höchste Frauen-Quote
hat die Partei Die Grünen.

Nämlich: Genau die Hälfte.

Die Grünen haben 10 Politiker im Land-Tag.

5 davon sind Frauen.

Die niedrigste Frauen-Quote
hat die CDU:

Die CDU hat 25 Politiker im Land-Tag.

4 davon sind Frauen.

Die jüngste und der älteste Politiker im Land-Tag



Die Politiker vom Land-Tag
haben im Juni 2017 den Minister-Präsidenten gewählt.

Da war die Politikerin Aminata Touré
24 Jahre alt.

Sie gehört zur Partei Die Grünen.

Aminata Touré ist die jüngste Politikerin
im Land-Tag von Schleswig-Holstein.



Der älteste Politiker im Land-Tag ist:
Flemming Meyer.

Er war 65 Jahre alt,
als die Politiker vom Land-Tag
sich zum ersten Mal getroffen haben.

Flemming Meyer gehört zum SSW.

So viel Geld bekommen die Politiker vom Land-Tag



Der Beruf von den Männern und Frauen
im Land-Tag ist: Politiker.

Für ihren Beruf bekommen sie Geld.
Also: Ein Gehalt.

Das Gehalt von Politikern
hat einen besonderen Namen.
Nämlich: Diät.

Das Wort kommt aus der Sprache Latein.
Es bedeutet: Tages-Geld.

Jeder Politiker aus dem Land-Tag bekommt
einmal im Monat sein Geld.
Nämlich: 8.638 Euro

Das sind die Politiker im Land-Tag von Schleswig-Holstein

1. ~ ~ ~

2. ~ ~ ~

3. ~ ~ ~

In der folgenden Liste stehen mehrere Infos:

1. Die Namen der Parteien,
die es im Land-Tag gibt.
2. Darunter steht eine Zahl.
Sie zeigt:
Wie viele Politiker von einer Partei
im Land-Tag sind.
3. Darunter stehen
die Namen von den Politikern,
die für die Partei im Land-Tag sind.
Man nennt sie auch:
Abgeordnete.

CDU

25 ABGEORDNETE

Hans-Jörn Arp
Tim Brockmann
Johannes Callsen
Claus Christian Claussen
Wolf Rüdiger Fehrs
Hauke Göttisch
Daniel Günther
Hartmut Hamerich
Tobias von der Heide
Andreas Hein
Klaus Jensen
Werner Kalinka
Lukas Kilian
Peer Knöfler
Tobias Koch
Peter Lehnert
Hans Hinrich Neve
Volker Nielsen
Barbara Ostmeier
Ole-Christopher
Plambeck
Katja Rathje-Hoffmann
Heiner Rickers
Anette Röttger
Klaus Schlie
Andrea Tschacher

SPD

21 ABGEORDNETE

Wolfgang Baasch
Dr. Kai Dolgner
Dr. Heiner Dunckel
Kirsten Eickhoff-Weber
Martin Habersaat
Bernd Heinemann
Birgit Herdejürgen
Thomas Hölck
Kerstin Metzner
Serpil Midyatli
Birte Pauls
Tobias von Pein
Regina Poersch
Beate Raudies
Sandra Redmann
Thomas Rother
Dr. Ralf Stegner
Özlem Ünsal
Kai Vogel
Kathrin Wagner-Bockey
Stefan Weber

DIE GRÜNEN

10 ABGEORDNETE

Dr. Marret Bohn
Marlies Fritzen
Eka von Kalben
Joschka Knuth
Burkhard Peters
Lasse Petersdotter
Ines Strehlau
Dr. Andreas Tietze
Aminata Touré
Bernd Voß

FDP

9 ABGEORDNETE

Dennys Bornhöft
Jörg Hansen
Stephan Holowaty
Anita Klahn
Annabell Krämer
Oliver Kumbartzky
Kay Richert
Jan Marcus Rossa
Christopher Vogt

AFD

4 ABGEORDNETE

Dr. Frank Brodehl
Jörg Nobis
Claus Schaffer
Volker Schnurrbusch

SSW

3 ABGEORDNETE

Lars Harms
Flemming Meyer
Jette Waldinger-Thiering

FRAKTIONSLOSE ABGEORDNETE

1 ABGEORDNETE

Doris von
Sayn-Wittgenstein

Der Plenar-Saal

Im Landes-Haus in Kiel gibt es einen großen Raum.

Er heißt: Plenar-Saal.

Dort treffen sich alle Politiker vom Land-Tag.

Jeder Politiker hat einen festen Sitz-Platz.

Politiker, die zu einer Partei gehören, sitzen zusammen.

Im Plenar-Saal sprechen die Politiker dann über wichtige Themen.

Manche Abgeordnete halten Reden.

Darin sagen sie ihre Meinung zu bestimmten Themen.

Hier sieht man eine Zeichnung vom Plenar-Saal.

An manchen Stellen stehen Zahlen.

Unter dem Bild stehen diese Zahlen noch einmal.

Dort kann man nachlesen:

- Wer an dieser Stelle im Plenar-Saal sitzt.
- Oder was es an dieser Stelle gibt.

1. Sitzungs-Präsidium:

Dort sitzen die Leute, die die Treffen vom Land-Tag leiten. Zum Sitzungs-Präsidium gehören 3 Leute:
Der Land-Tags-Präsident und 2 Schreiber.

2. SPD-Fraktion:

Auf diesen Plätzen sitzen alle Politiker von der SPD im Land-Tag.
Es sind 21.

3. Fraktion von den Grünen:

Auf diesen Plätzen sitzen alle Politiker von den Grünen im Land-Tag.
Es sind 10.

4. Mit-Glieder vom SSW:

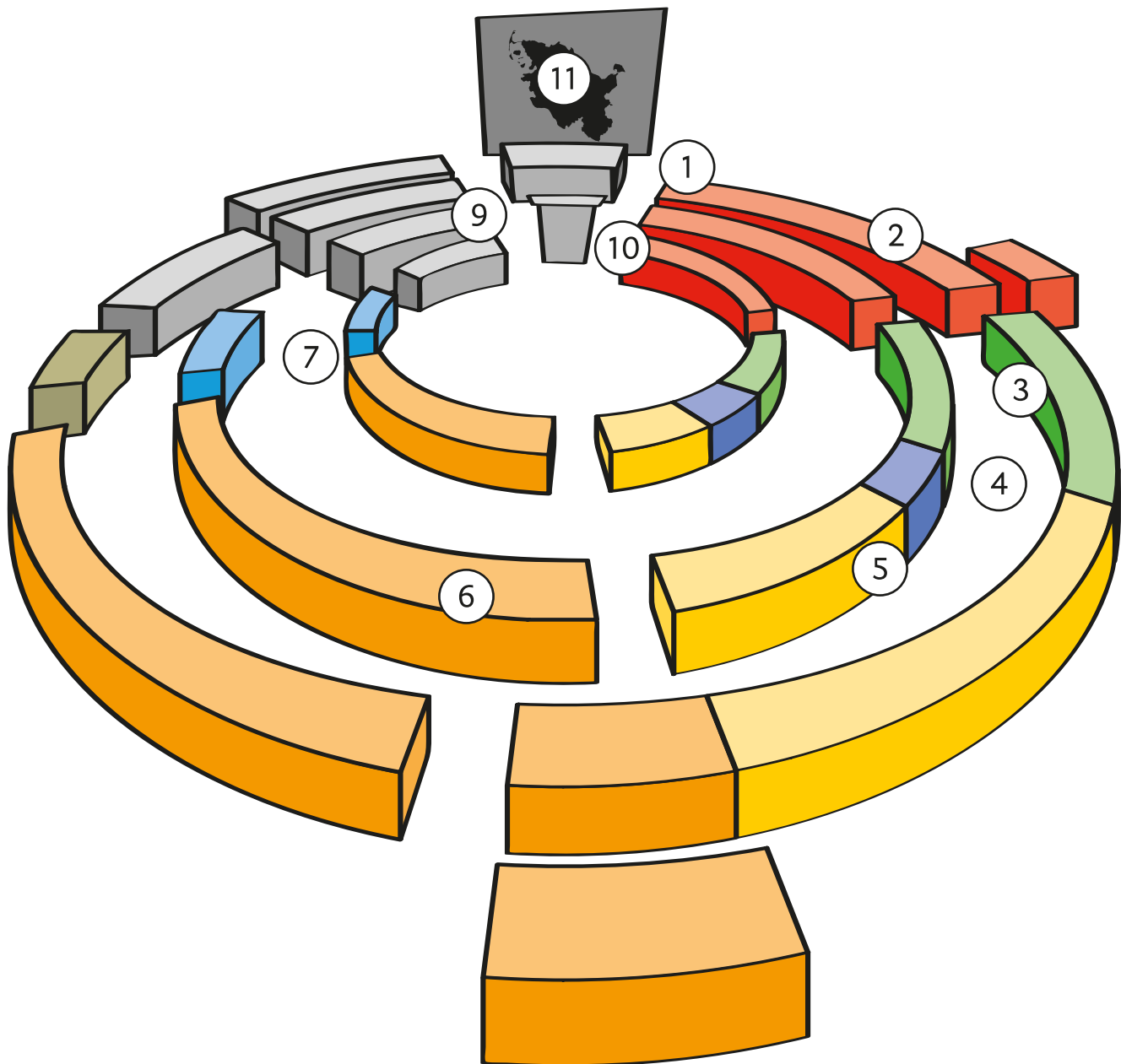
Auf diesen Plätzen sitzen alle Politiker vom SSW im Land-Tag.
Es sind 3.

5. FDP-Fraktion:

Auf diesen Plätzen sitzen alle Politiker von der FDP im Land-Tag.
Es sind 9.

6. CDU-Fraktion:

Auf diesen Plätzen sitzen alle Politiker von der CDU im Land-Tag.
Es sind 25.



7. AfD-Fraktion:

Auf diesen Plätzen sitzen alle Politiker von der AfD im Land-Tag.
Es sind 4.

8. Fraktionslose Abgeordnete:

Auf diesem Platz sitzt eine Abgeordnete, die zu keiner Fraktion gehört.

9. Landes-Regierung:

In der Regierung sind die Politiker, die das Bundes-Land Schleswig-Holstein leiten.
Dazu gehören: der Minister-Präsident und die Minister.

10. Rede-Pult:

Wenn ein Politiker im Plenar-Saal etwas sagen will, dann muss er ans Rede-Pult gehen

11. Umriss vom Bundes-Land:

Im Plenar-Saal ist hinter dem Rede-Pult eine Art Karte zu sehen.
Sie zeigt:
Den Umriss vom Bundes-Land Schleswig-Holstein.

Der Ältesten-Rat



Der Land-Tag hat eine besondere Gruppe.
Sie heißt: Ältesten-Rat.

In der Gruppe sind die Politiker,
die sich besonders gut aus-kennen.
Die schon lange im Land-Tag dabei sind.
Die genau wissen:
So arbeiten wir im Land-Tag zusammen.



Die Aufgabe vom Ältesten-Rat ist:
Schauen,
dass die Treffen vom Land-Tag klappen.

Wenn es Streit gibt,
dann kann der Ältesten-Rat sagen:
Das Treffen muss kurz aufhören.

10 Leute sind im Ältesten-Rat:

1. Der Chef vom Land-Tag.
Sein Beruf heißt: Land-Tags-Präsident.
2. Die Stellvertreter
vom Land-Tags-Präsidenten.

Denn der Land-Tags-Präsident
hat 3 Stellvertreterinnen.
Wenn er mal keine Zeit hat,
sind sie die Chefs vom Land-Tag.

3. Die Chefs von den sechs Fraktionen aus dem Land-Tag.

1.

2.

3.

Unten sieht man alle Mit-Glieder vom Ältesten-Rat.

Unter dem Foto steht der Name vom Politiker.

Darunter steht die Partei,
zu der der Politiker gehört.

Darunter steht:

Welche Aufgabe der Politiker im Land-Tag hat.

Ein Beispiel:

Klaus Schlie gehört zur CDU.

Er ist der Land-Tags-Präsident.



Klaus Schlie

CDU

Land-Tags-Präsident



Kirsten Eickhoff-Weber

SPD

Stellvertreterin vom Land-Tags-Präsidenten



Aminata Touré

Die Grünen

Stellvertreterin vom Land-Tags-Präsidenten



Annabell Krämer

FDP

Stellvertreterin vom Land-Tags-Präsidenten



Tobias Koch

CDU

Chef von der CDU im Land-Tag



Dr. Ralf Stegner

SPD

Chef von der SPD im Land-Tag



Eka von Kalben

Die Grünen

Chefin von den Grünen im Land-Tag



Christopher Vogt

FDP

Chef von der FDP im Land-Tag



Jörg Nobis

AfD

Chef von der AfD im Land-Tag



Lars Harms

SSW

Chef von dem SSW im Land-Tag

Die Fraktionen im Land-Tag



„Fraktion“ nennt man alle Politiker
von einer Partei im Land-Tag.

Auf den folgenden Seiten sieht man:

Diese Fraktionen gibt es im Land-Tag.

Und: Diese Politiker gehören zu den Fraktionen.

Es gibt Fotos von den Politikern.

Darunter stehen mehrere Infos:

1. ~ ~ ~ ~
2. ~ ~ ~ ~
3. ~ ~ ~ ~

1. Der Name vom Politiker.

2. Aus dem Ort kommt der Politiker.

3. In dem Jahr ist er geboren.

4. Diesen Beruf hat er.

5. Seit welchem Jahr ist der Politiker
im Land-Tag.

MdL ist kurz für Mit-Glied vom Land-Tag.

CDU-Fraktion im Land-Tag

Die CDU ist die größte Gruppe im Land-Tag.

Sie hat bei der letzten Land-Tags-Wahl die meisten Stimmen bekommen.



Bei der CDU gibt es etwas Besonderes:

Alle Politiker haben in ihrem Wahl-Kreis gewonnen.

Die Wähler haben bei allen von der CDU entschieden: Dieser Politiker aus meinem Wahl-Kreis soll in den Land-Tag.

Unten sieht man alle Mit-Glieder von der CDU im Land-Tag.

Ein Beispiel:

Hans-Jörn Arp kommt aus Hohenlockstedt.

Er ist im Jahr 1952 geboren.

Er ist parlamentarischer Geschäfts-Führer von Beruf.

Er ist seit dem Jahr 2000 Mit-Glied vom Land-Tag.



Hans-Jörn Arp

aus Hohenlockstedt

geboren im Jahr 1952

Parlamentarischer Geschäfts-Führer

MdL seit dem Jahr 2000



Tim Brockmann

aus Preetz

geboren im Jahr 1977

Diplom-Volks-Wirt

MdL seit dem Jahr 2017



Johannes Callsen

aus Mohrkirch

geboren im Jahr 1966

Diplom-Verwaltungs-Wirt (FH)

MdL seit dem Jahr 2005



Claus Christian Claussen

aus Bargteheide

geboren 1961

Rechts-Anwalt und Notar

MdL seit dem Jahr 2017



Wolf Rüdiger Fehrs

aus Neumünster
geboren im Jahr 1966
Geschäfts-Führer
MdL seit dem Jahr 2017



Hauke Götttsch

aus Ehndorf
geboren im Jahr 1965
Diplom-Agrar-Ingenieur
MdL seit dem Jahr 2009



Daniel Günther

aus Eckernförde
geboren im Jahr 1973
Politik-Wissenschaftler und Minister-Präsident
MdL seit dem Jahr 2009



Hartmut Hamerich

aus Stockelsdorf
geboren im Jahr 1955
Land-Wirt, Fotograf
MdL seit dem Jahr 2005



Tobias von der Heide

aus Kiel

geboren im Jahr 1984

Diplom-Kauf-Mann

MdL seit dem Jahr 2017



Andreas Hein

aus Heide

geboren im Jahr 1967

Kfz-Mechaniker-Meister

MdL seit dem Jahr 2017



Klaus Jensen

aus Pellworm

geboren im Jahr 1958

Agrar-Ingenieur, Gast-Wirt

MdL seit dem Jahr 2012



Werner Kalinka

aus Dobersdorf

geboren im Jahr 1952

Journalist

MdL von 1977-1983, 2000-2012 und seit 2017



Lukas Kilian

aus Glinde
geboren im Jahr 1986
Rechts-Anwalt
MdL seit dem Jahr 2017



Peer Knöfler

aus Großenbrode
geboren im Jahr 1968
Berufs-Schul-Lehrer
MdL seit dem Jahr 2017



Tobias Koch

aus Ahrensburg
geboren im Jahr 1973
Diplom-Kauf-Mann
MdL seit dem Jahr 2005



Peter Lehnert

aus Bilsen
geboren im Jahr 1962
Bank-Kauf-Mann
MdL seit dem Jahr 1992



Hans Hinrich Neve

aus Stafstedt

geboren im Jahr 1957

Land-Wirt, Diplom-Ingenieur

MdL seit dem Jahr 2009



Volker Nielsen

aus St. Michaelisdonn

geboren im Jahr 1964

Diplom-Verwaltungs-Wirt

MdL in den Jahren 2004-2009 und seit 2017



Barbara Ostmeier

aus Hetlingen

geboren im Jahr 1961

Voll-Juristin, Hausfrau

MdL seit dem Jahr 2009



Ole-Christopher Plambeck

aus Henstedt-Ulzburg

geboren im Jahr 1986

Steuer-Berater

MdL seit dem Jahr 2017



Katja Rathje-Hoffmann

aus Nahe

geboren im Jahr 1963

Angestellte

MdL seit dem Jahr 2009



Heiner Rickers

aus Oeschebüttel

geboren im Jahr 1966

Land-Wirt, Agrar-Ingenieur

MdL seit dem Jahr 2009



Anette Röttger

aus Lübeck

geboren im Jahr 1964

Assessorin der Land-Wirtschaft

MdL seit dem Jahr 2017



Klaus Schlie

aus Mölln

geboren im Jahr 1954

Lehrer, ehemaliger Minister, Land-Tags-Präsident

MdL in den Jahren 1996 bis 2005

und wieder seit dem Jahr 2009



Andrea Tschacher

aus Aumühle

geboren im Jahr 1972

Verwaltungs-Ober-Inspektorin

MdL seit dem Jahr 2017

SPD-Fraktion im Land-Tag

21 Politiker von der SPD sind im Land-Tag.

10 davon haben in ihrem Wahl-Kreis gewonnen.

Unten sieht man
alle Mit-Glieder von der SPD im Land-Tag.

Ein Beispiel:

Martin Habersaat kommt aus Reinbek.

Er ist im Jahr 1977 geboren.

Er ist Lehrer.

Er ist seit dem Jahr 2009 Mit-Glied vom Land-Tag



Wolfgang Baasch

aus Lübeck
geboren im Jahr 1957
Erzieher
MdL seit dem Jahr 1996



Dr. Kai Dolgner

aus Osterrönnfeld
geboren im Jahr 1969
Diplom-Chemiker, Wissenschaftler
MdL seit dem Jahr 2009



Dr. Heiner Dunckel

aus Flensburg
geboren im Jahr 1969
Universitäts-Lehrer
MdL seit dem Jahr 2017



Kirsten Eickhoff-Weber

aus Neumünster
geboren im Jahr 1960
Diplom-Ingenieurin für Landespflege
MdL seit dem Jahr 2012



Martin Habersaat

aus Reinbek
geboren im Jahr 1977
Studien-Rat
MdL seit dem Jahr 2009



Bernd Heinemann

aus Kiel
geboren im Jahr 1952
Geschäfts-Führer
MdL seit dem Jahr 2009



Birgit Herdejürgen

aus Itzehoe
geboren im Jahr 1965
Diplom-Sozial-Ökonomin
MdL seit dem Jahr 2000



Thomas Hölck

aus Haseldorf
geboren im Jahr 1962
Diplom-Bau-Ingenieur
MdL in den Jahren 2005 bis 2009
und wieder seit dem Jahr 2014



Kerstin Metzner

aus Lübeck

geboren im Jahr 1961

Diplom-Bauingenieurin

MdL seit dem Jahr 2017



Serpil Midyatli

aus Gettorf

geboren im Jahr 1975

Selbst-Ständig

MdL seit dem Jahr 2009



Birte Pauls

aus Schleswig

geboren im Jahr 1965

Kranken-Schwester

MdL seit dem Jahr 2009



Tobias von Pein

aus Ahrensburg

geboren im Jahr 1985

Groß- und Außen-Handels-Kauf-Mann, Sozial-Ökonom

MdL seit dem Jahr 2012



Regina Poersch

aus Eutin

geboren im Jahr 1969

Diplom-Verwaltungs-Wirtin

MdL seit dem Jahr 2005



Beate Raudies

aus Elmshorn

geboren im Jahr 1966

Beamtin

MdL seit dem Jahr 2012



Sandra Redmann

aus Bad Schwartau

geboren im Jahr 1965

Buch-Händlerin

MdL seit dem Jahr 2000



Thomas Rother

aus Lübeck

geboren im Jahr 1959

Diplom-Betriebs-Wirt, Diplom-Sozial-Ökonom

MdL seit dem Jahr 2000



Dr. Ralf Stegner

aus Bordesholm

geboren im Jahr 1959

Politik-Wissenschaftler, ehemaliger Minister

MdL seit dem Jahr 2005



Özlem Ünsal

aus Kiel

geboren im Jahr 1974

Politik-Wissenschaftlerin

MdL seit dem Jahr 2017



Kai Vogel

aus Pinneberg

geboren im Jahr 1968

Lehrer

MdL seit dem Jahr 2012



Kathrin Wagner-Bockey

aus Geesthacht

geboren im Jahr 1968

Kriminal-Haupt-Kommissarin

MdL seit dem Jahr 2017



Stefan Weber

aus Sievershütten

geboren im Jahr 1963

Dipl.-Sozialwirt

MdL seit dem Jahr 2017

Fraktion von den Grünen im Land-Tag



Für die Partei die Grünen ist wichtig:
Im Land-Tag soll es von der Partei
gleich viele Männer und Frauen geben.

Die Partei hat 10 Abgeordnete im Land-Tag.
5 davon sind Frauen.
5 sind Männer.

10 Abgeordnete im Land-Tag bedeutet:
Nur CDU und SPD haben mehr Abgeordnete.

Unten sieht man
alle Mit-Glieder von den Grünen im Land-Tag.

Ein Beispiel:

Aminata Touré kommt aus Neumünster.
Sie ist im Jahr 1992 geboren.
Sie ist Politik-Wissenschaftlerin.
Sie ist seit dem Jahr 2017 Mit-Glied vom Land-Tag.



Dr. Marret Bohn

aus Klein Königsförde
geboren im Jahr 1964
Ärztin
MdL seit dem Jahr 2009



Marlies Fritzen

aus Stockelsdorf
geboren im Jahr 1962
Historikerin
MdL seit dem Jahr 2009



Eka von Kalben

aus Borstel-Hohenraden
geboren im Jahr 1964
Diplom-Verwaltungs-Wirtin
MdL seit dem Jahr 2012



Joschka Knuth

aus Kiel
geboren im Jahr 1993
Geograph
MdL seit dem Jahr 2019



Burkhard Peters

aus Hornbek
geboren im Jahr 1953
Rechts-Anwalt
MdL seit dem Jahr 2012



Lasse Petersdotter

aus Kiel
geboren im Jahr 1990
Politik- und Islam-Wissenschaftler
MdL seit dem Jahr 2017



Ines Strehlau

aus Halstenbek
geboren im Jahr 1959
Lehrerin
MdL seit dem Jahr 2009



Dr. Andreas Tietze

aus Husum
geboren im Jahr 1962
Diplom-Sozial-Pädagoge
MdL seit dem Jahr 2009



Aminata Touré

aus Neumünster

geboren im Jahr 1992

Politik-Wissenschaftlerin

MdL seit dem Jahr 2017



Bernd Voß

aus Nortorf / Wilster

geboren im Jahr 1954

Land-Wirt, Diplom-Agrar-Ingenieur

MdL seit dem Jahr 2009

FDP-Fraktion im Land-Tag

9 Politiker von der FDP sind im Land-Tag.

Alle 9 Politiker wissen gut:

So arbeitet man im Land-Tag zusammen.

Weil: 3 von den Politikern

sind schon länger im Land-Tag dabei.

Unten sieht man alle Mit-Glieder
von der FDP im Land-Tag.

Ein Beispiel:

Christopher Vogt kommt aus Nüsse.

Er ist im Jahr 1984 geboren.

Er ist Industrie-Kaufmann.

Und er ist der Chef der Fraktion.

Er ist seit dem Jahr 2009 Mit-Glied vom Land-Tag.



Dennys Bornhöft

aus Kiel
geboren im Jahr 1986
Regierungs-Rat
MdL seit dem Jahr 2017



Jörg Hansen

aus Stockelsdorf
geboren im Jahr 1964
Polizei-Beamter
MdL seit dem Jahr 2017



Stephan Holowaty

aus Henstedt-Ulzburg
geboren im Jahr 1963
Diplom-Kaufmann
MdL seit dem Jahr 2017



Anita Klahn

aus Bad Oldesloe
geboren im Jahr 1960
Industrie-Meisterin für den Bereich Druck
MdL seit dem Jahr 2009



Annabell Krämer

aus Quickborn
geboren im Jahr 1971
Diplom-Kauffrau
MdL seit dem Jahr 2017



Oliver Kumbartzky

aus Brunsbüttel
geboren im Jahr 1981
Diplom-Kauf-Mann
MdL seit dem Jahr 2009



Kay Richert

aus Flensburg
geboren im Jahr 1974
Diplom-Verwaltungs-Wirt
MdL seit dem Jahr 2017



Jan Marcus Rossa

aus Dassendorf
geboren im Jahr 1964
Rechts-Anwalt
MdL seit dem Jahr 2017



Christopher Vogt

aus Nüsse

geboren im Jahr 1984

Industrie-Kauf-Mann

MdL seit dem Jahr 2009

AfD-Fraktion im Land-Tag

Die AfD-Partei hat zum ersten Mal
Politiker im Land-Tag.
4 Abgeordnete haben einen Platz bekommen.

Unten sieht man
alle Mit-Glieder von der AfD-Partei im Land-Tag.

Ein Beispiel:

Dr. Frank Brodehl kommt aus Eutin.
Er ist im Jahr 1971 geboren.
Er ist Sonderschul-Lehrer.
Er ist seit dem Jahr 2017 Mit-Glied vom Land-Tag.



Dr. Frank Brodehl

aus Eutin
geboren im Jahr 1971
Sonderschul-Lehrer
MdL seit dem Jahr 2017



Jörg Nobis

aus Kaltenkirchen
geboren im Jahr 1975.
Nautisch-technischer Sachverständiger
MdL seit dem Jahr 2017



Claus Schaffer

aus Kiel
geboren im Jahr 1969
Kriminal-Beamter
MdL seit dem Jahr 2017



Volker Schnurrbusch

aus Schönwalde
geboren im Jahr 1958
Journalist, Produzent
MdL seit dem Jahr 2017

Mit-Glieder vom SSW im Land-Tag

Die kleinste Gruppe im Land-Tag
ist vom Süd-Schleswigschen Wähler-Verband.
Kurz sagt man: SSW.

3 Politiker vom SSW
haben einen Platz bekommen.

Unten sieht man
alle Mit-Glieder vom SSW im Land-Tag.

Ein Beispiel:

Lars Harms kommt aus Husum.
Er ist im Jahr 1964 geboren.
Er ist Diplom-Betriebs-Wirt.
Er ist seit dem Jahr 2000
Mit-Glied vom Land-Tag.



Lars Harms

aus Husum
geboren im Jahr 1964
Diplom-Betriebs-Wirt
MdL seit dem Jahr 2000



Flemming Meyer

aus Handewitt
geboren im Jahr 1951
Lehrer
MdL seit dem Jahr 2009



Jette Waldinger-Thiering

aus Eckernförde
geboren im Jahr 1964
Lehrerin
MdL seit dem Jahr 2012

Fraktionslose Abgeordnete



Doris von Sayn-Wittgenstein

aus Schwentimental
geboren im Jahr 1954
Rechts-Anwältin
MdL seit dem Jahr 2017

Ausschüsse: Fach-Leute in 9 Gruppen



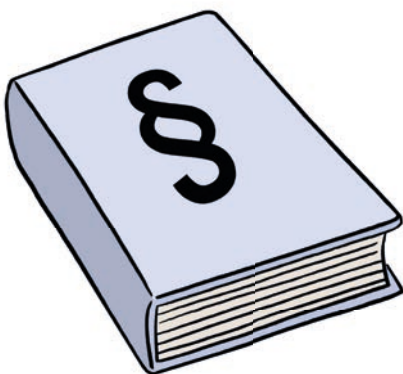
Ausschüsse sind wichtig
für die Arbeit vom Land-Tag.

Ein Ausschuss ist eine Gruppe von Politikern.
Die Politiker sind Fach-Leute
für ein bestimmtes Thema.

Zum Beispiel:

- für Schulen und Kindergärten
- für Polizei
- für alles, was mit Geld zu tun hat

Ein Ausschuss arbeitet so



Die Mit-Glieder von einem Ausschuss
treffen sich.

Ungefähr 1- oder 2-mal in einem Monat.

Bei den Treffen
sprechen die Politiker mit-einander.
Zum Beispiel: Über ein neues Gesetz.

Die Politiker sagen:

- Was sie an einem neuen Gesetz gut finden.
- Was sie daran nicht gut finden.
- Wie man das Gesetz besser macht.

Dann schreiben die Mit-Glieder vom Ausschuss
einen Vorschlag.

Den Vorschlag
nehmen sie mit in den Land-Tag.

Denn:

Alle Politiker sollen den Vorschlag kennen.

Dann stimmen die Politiker ab,
ob das Gesetz gemacht wird.

Beim Land-Tag in Schleswig-Holstein
gibt es 9 Ausschüsse.

Für 9 verschiedene Themen.

In fast jedem Ausschuss sind 11 Mit-Glieder.

Nur ein Ausschuss hat mehr Mit-Glieder:

Der Petitions-Ausschuss.

Nämlich: 13.

Jeder Ausschuss hat einen Vorsitzenden.

Das ist der Chef vom Ausschuss.

Und jeder Chef vom Ausschuss hat einen Stellvertreter.

Auf den nächsten Seiten stehen
die genauen Namen und Themen von den
Ausschüssen.

Auf den Fotos sieht man
den Vorsitzenden vom Ausschuss
und seinen Stellvertreter.

Daneben stehen die Namen
und zu welcher Partei die Politiker gehören.



Dann sieht man noch eine E-Mail-Adresse.

Sie haben eine Frage an den Ausschuss?

Oder Sie haben eine Idee für den Ausschuss?

Dann können Sie eine E-Mail an diese Adresse schicken.

1) Innen- und Rechts-Ausschuss



Die Politiker kennen sich zum Beispiel aus mit:

- der Arbeit von Gerichten
- den Gefängnissen
- den Ämtern vom Bundes-Land Schleswig-Holstein
- der Polizei



Vorsitzende:

Barbara Ostmeier
CDU

E-Mail:

innenausschuss@landtag.ltsh.de



Stellvertreterin:

Kathrin Wagner-Bockey
SPD

2) Umwelt- und Agrar-Ausschuss



Die Politiker kennen sich zum Beispiel aus mit:

- der Arbeit von Land-Wirten
- dem Schützen von der Natur
- dem Arbeiten im Wald
- dem Angeln im Meer und in Seen



Vorsitzender:

Oliver Kumbartzky

FDP

E-Mail:

umweltausschuss@landtag.ltsh.de



Stellvertreter:

Hauke Götttsch

CDU

3) Bildungs-Ausschuss



Die Politiker kennen sich zum Beispiel aus mit:

- den Schulen
- den Kindergärten
- den Universitäten
- dem Aus-Bilden von Lehrern
- den Museen



Vorsitzender:

Peer Knöfler

CDU

E-Mail:

bildungsausschuss@landtag.ltsh.de



Stellvertreterin:

Ines Strehlau

Die Grünen

4) Finanz-Ausschuss



Die Politiker wissen zum Beispiel gut:

- Wieviel Geld das Bundes-Land Schleswig-Holstein hat.
- Wieviel Geld davon man ausgeben darf.
- Wofür man das Geld ausgeben soll.



Vorsitzender:

Stefan Weber

SPD

E-Mail:

finanzausschuss@landtag.ltsh.de



Stellvertreter:

Lasse Petersdotter

Die Grünen

5) Wirtschafts-Ausschuss



Die Politiker wissen zum Beispiel gut:

- Wie man Betrieben helfen kann.
- Wie man Straßen baut.
- Wie man Strom in die Häuser bringt.



Vorsitzender:

Dr. Andreas Tietze

Die Grünen

E-Mail:

wirtschaftsausschuss@landtag.ltsh.de



Stellvertreter:

Kay Richert

FDP



6) Sozial-Ausschuss

Die Politiker kennen sich zum Beispiel aus mit:

- Arbeit
- Familien
- Jugendlichen
- Menschen mit Behinderung
- Gesundheit



Vorsitzender:

Werner Kalinka
CDU

E-Mail:

sozialausschuss@landtag.ltsh.de



Stellvertreter:

Wolfgang Baasch
SPD



7) Europa-Ausschuss

Die Politiker wissen zum Beispiel gut:

- Wie das Bundes-Land Schleswig-Holstein mit anderen Ländern in Europa zusammen-arbeiten kann.
- Wie die Politik von Europa auf Schleswig-Holstein wirkt.
- Wie man Geld von Europa für Schleswig-Holstein bekommen kann.



Vorsitzender:

Wolfgang Baasch
SPD

E-Mail:

europaausschuss@landtag.ltsh.de



Stellvertreter:

Peter Lehnert
CDU

8) Zusammen-Arbeit mit Hamburg



Hamburg ist eine Stadt.
Und auch ein Bundes-Land.

Die Bundes-Länder Schleswig-Holstein und Hamburg
liegen direkt neben-einander.

Der Ausschuss kümmert sich um Folgendes:
Schleswig-Holstein und Hamburg sollen noch besser
zusammen-arbeiten.



Vorsitzender:

Kai Vogel
SPD

E-Mail:
zusammenarbeitsausschuss-sh-hh@landtag.ltsh.de



Stellvertreter:

Jörg Nobis
AfD

9) Petitions-Ausschuss



Der Petitions-Ausschuss ist ein besonderer Ausschuss.
Denn: Dieser Ausschuss ist
für die Menschen aus Schleswig-Holstein da.
Sie können dem Ausschuss schreiben:

- Wenn sie unzufrieden mit der Arbeit vom Land-Tag sind.
- Wenn sie unzufrieden mit einem Amt sind.
- Wenn sie einen Vorschlag für ein Gesetz haben.



Vorsitzender:

Hauke Göttsch
CDU

E-Mail:

petitionsausschuss@landtag.ltsh.de



Stellvertreterin:

Özlem Ünsal
SPD

Impressum

Herausgeber

Der Präsident des
Schleswig-Holsteinischen Landtages

Referat für Öffentlichkeitsarbeit

Düsternbrooker Weg 70
24105 Kiel

Telefon: 0431 988-0

E-Mail: registratur@landtag.ltsh.de

sh-landtag.de

Das Heft wurde gedruckt bei:

Schmidt und Klaunig
Ringstraße 19
24114 Kiel

Stand: August 2019

Der Text wurde übersetzt vom:

NachrichtenWerk

Severiberg 1

36037 Fulda

E-Mail: info@nachrichtenwerk.de

Internet: www.nachrichtenwerk.de

Die Bilder im Text sind von:

© Lebenshilfe für Menschen mit
geistiger Behinderung Bremen e.V.

Illustrator Stefan Albers,
Atelier Fleetinsel, 2013.

Das Heft ist gestaltet von:

amatik, Designagentur

Boninstraße 63

24114 Kiel

www.amatik.de

Informationen im Internet
sh-landtag.de

SCHLESWIG-
HOLSTEINISCHER
LANDTAG

