

**Schleswig-Holsteinischer Landtag  
Umdruck 16/1**

**Finanzministerium  
des Landes  
Schleswig-Holstein**

An den  
Finanzausschusses des  
Schleswig-Holsteinischen Landtages  
Landeshaus  
24105 Kiel

**Minister**

Kiel, 18. März 2005

**Haushaltsvollzug im Jahre 2004**

Sehr geehrte Damen und Herren,

gem. § 10 Abs. 2 LHO unterrichte ich Sie vorab über den Haushaltsvollzug im Jahre 2004. Ein umfassender Bericht wird mit der Haushaltsrechnung für 2004 vorgelegt werden.

Vorbemerkung zur Bereinigung der Ist-Zahlen:

Im Haushaltsplan werden ab 2001 lediglich Zuschusstitel im Bereich der Hochschulen ausgewiesen. Die Einnahmen und Ausgaben werden jedoch z. Zt. noch im Haushaltsvollzug bei den jeweiligen Haushaltstiteln verbucht. Um eine Vergleichbarkeit des Zahlenwerks herzustellen, wurden die Ist-Zahlen der Jahre 2003 und 2004 so bereinigt, dass sämtliche Buchungen der Hochschulen (Einnahmen und Ausgaben) dem Zuschusstitel (Hauptgruppe 6) zugeordnet wurden. Die Ist-Zahlen entsprechen somit dem Haushaltssoll.

## 1. **Grundlagen des Haushaltsvollzugs 2004**

Grundlage für den Haushaltsvollzug 2004 war das Haushaltsgesetz 2004/2005 vom 11. Dezember 2003.

Die 2004 erwarteten Nettoeinnahmen betragen ohne Einnahmen aus den Liegenschaftsübertragungen 7.156,5 Mio. €. Nettoausgaben waren in Höhe von 7.899,0 Mio. € vorgesehen, das waren 0,1 v. H. mehr als die Ist-Nettoausgaben des Jahres 2003.

## 2. **Zusammenfassung des Haushaltsvollzugs**

Das Ergebnis des Haushaltsvollzugs ist in Form eines Jahresberichts in Anlage 1 zusammengefasst. Die Eckwerte ergeben sich aus der Anlage 2.

Der Jahresabschluss wurde wie im Vorjahr zeitnah durchgeführt. Die im März 2005 fälligen Abschlusszahlungen für das Jahr 2004 beim Länderfinanzausgleich und den Bundesergänzungszuweisungen in Höhe von zusammen – 57,7 Mio. € (2004: + 43,4 Mio. €) werden im Haushaltsjahr 2005 gebucht.

Für den Haushaltsvollzug 2004 stand durch eine Restkreditermächtigung aus dem Vorjahr und eine Erhöhung der Kreditermächtigung gem. § 2 Abs. 1 Satz 2 HG 2004/2005 (geringere Einnahmen aus dem Liegenschaftsmodell) insgesamt eine Kreditermächtigung in Höhe von netto 797,5 Mio. € zur Verfügung. Tatsächlich benötigt worden sind 794,3 Mio. €. Damit verbleibt eine Restkreditermächtigung i. H. v. 3,2 Mio. €.

### Steuerentwicklung im Einzelnen:

Die Steuereinnahmen einschl. der Zahlungen im Länderfinanzausgleich und bei den Bundesergänzungszuweisungen haben das Haushaltssoll 2004 um 32,2 Mio. € unterschritten. Das Ergebnis liegt damit 26,3 Mio. € unter dem Schätzergebnis der Steuerschätzung vom November 2004.

Im Dezember hat es noch einen wesentlichen Einbruch der Steuereinnahmen gegeben. Das Aufkommen betrug ohne Länderfinanzausgleich und Bundesergänzungszuweisungen 504,0 Mio. € (2003: 600,2 Mio. €).

Hauptursache für den Rückgang bei den Steuereinnahmen im Jahr 2004 gegenüber dem Haushaltssoll 2004 sind Mindereinnahmen bei der Einkommensteuer. Weiterhin ist die Gewerbesteuerumlage gesunken (Gemeindefinanzreform).

Gegenüber dem Vorjahr ist der Rückgang vor allem durch die rückläufige Lohnsteuer (Steuerreform) bedingt.

- Insgesamt hat sich das Steueraufkommen einschl. der Zahlungen im Länderfinanzausgleich und bei den Bundesergänzungszuweisungen wie folgt entwickelt:

	Ist 2003	Soll 2004	Schätzung Nov. 2004	Ist 2004
- in Mio. € -				
Aufkommen	5.253,6	5.332,3	5.326,4	5.300,1

- Die Steuereinnahmen des Landes ohne Länderfinanzausgleich und Bundesergänzungszuweisungen sind im Jahr 2004 um 5,9 v. H. oder 302,3 Mio. € gesunken.

Beim Länderfinanzausgleich ist Schleswig-Holstein nach der Abrechnung des Steueraufkommens des IV. Quartals 2004 Nehmerland geblieben. Die Finanzkraft ist auf 95,6 % gestiegen. Schleswig-Holstein muss im März 2005 deshalb 6,0 Mio. € Finanzausgleichszahlungen und 51,7 Mio. € Fehlbetragszahlungen bei den Bundesergänzungszuweisungen zurückzahlen.

Eine Übersicht über das Steueraufkommen ist als Anlage 3 beigefügt.

#### Weitere wesentliche Abweichungen zwischen Haushaltssoll und -Ist

Weitere nennenswerte Abweichungen zwischen Haushalts-Soll und Haushalts-Ist sind in der Anlage 4 zusammengestellt.

#### Entwicklung der Personalausgaben

Die Steigerung der Personalausgaben beträgt rd. 2,3 v. H. gegenüber dem Vorjahreszeitraum aufgrund der Tarif- und Besoldungserhöhungen sowie der höheren Versorgungsausgaben (+ 4,6 v. H. gegenüber 2003). Gegenüber dem Haushaltssoll 2004 wurden 18,3 Mio. € eingespart, was im Wesentlichen auf die Einsparungen bei der Beihilfe zurückzuführen ist.

Die einzelnen Ressorts (ohne Landtag und Landesrechnungshof) haben Ende 2004 insgesamt 7,2 Mio. € der allgemeinen Personalkostenrücklage zugeführt, die zur Finanzierung der Personalkostenbudgets 2005 eingeplant sind.

#### Sächliche Verwaltungsausgaben

Bei den sächlichen Verwaltungsausgaben sind in erheblichem Umfang die globalen Minderausgaben erwirtschaftet worden. Einzelheiten ergeben sich aus den Anlagen 4 und 5.

#### Zinsausgaben

Aufgrund der rückläufigen Kreditmarktzinsen und der vom Kredit- und Zinsmanagement vorgenommenen Maßnahmen zur Optimierung der Zinsausgaben konnten Minderausgaben in Höhe von rd. 15,7 Mio. € erzielt werden, die auf die globale Minderausgabe des Einzelplanes 11 angerechnet wurden.

#### Investitionen

Der Rückgang der Ausgaben bei den Sonstigen Investitionen (- 11,2 v. H. gegenüber 2003) ist weitgehend durch die fehlende Inanspruchnahme von Kommunen und Privaten verursacht (vgl. auch Anlage 4). Die Investitionsquote beträgt daher lediglich 8,3 v. H.

#### Globale Minderausgaben

Im Haushalt 2004 waren globale Minderausgaben bei der Hauptgruppe 9 in Höhe von 65,9 Mio. € veranschlagt gewesen.

Die Zusammenstellung über die Erwirtschaftung der globalen Minderausgaben ist als Anlage 5 beigefügt.

Zum Teil ergeben sich bei den Titeln erhebliche Minderausgaben gegenüber den angegebenen Soll-Beträgen. Dies ist in vielen Fällen darauf zurückzuführen, dass die Darstellung der globalen Einsparungen aus Vereinfachungsgründen auf möglichst wenige Titel beschränkt wurde und infolge dessen nicht aufgeführte Titel im Rahmen der Deckungsfähigkeit in vollem Umfang ausgeschöpft wurden.

Das Innenministerium (Einzelplan 04) hat lediglich 6.118,5 T€ (= 72 v. H. der Einsparvorgabe von 8.503,4 T€) bei den globalen Minderausgaben erbracht. Es ergibt sich folglich ein Fehlbetrag von 2.384,9 T€

Weiterhin konnte im Einzelplan 11 (Allgemeine Finanzverwaltung) die globale Minderausgabe

nicht in voller Höhe erbracht werden. Dort wurden 1.223,8 T€ (= 4,9 v. H. der Einsparvorgabe) nicht erwirtschaftet.

Die Fehlbeträge konnten im Gesamthaushalt erbracht werden, von weiteren Sanktionen ist daher abzusehen.

#### Resteentwicklung

Die Zusammenstellung der Ende 2004 gebildeten Ausgabereise wird voraussichtlich erst Ende März vorliegen.

Als Anlage 6 ist eine Gruppierungsübersicht über die Ist –Einnahmen und –Ausgaben des Haushaltsjahres 2004 beigefügt. Die im Vorwort dargestellten Bereinigungen bei den Hochschulausgaben werden in der Gruppierungsübersicht nicht ausgewiesen.

Mit freundlichen Grüßen

gez. Dr. Ralf Stegner

# **Jahresbericht 2004**

## **über den Haushaltsablauf des Landes Schleswig-Holstein**

**Aufgestellt  
vom Finanzministerium**

### **Inhaltsverzeichnis:**

<b>1.</b>	<b>Entwicklung des Landeshaushalts</b>	<b>S. 2</b>
<b>1,1.</b>	<b>Entwicklung der Aufgaben nach Aufgabenbereichen</b>	<b>S. 3</b>
<b>1.2.</b>	<b>Entwicklung der Ausgaben nach Ausgabearten</b>	<b>S. 4</b>
<b>1.3.</b>	<b>Entwicklung der Einnahmen nach Einnahmearten</b>	<b>S. 5</b>
<b>2.</b>	<b>Kreditaufnahme, Zinsderivate u. Schuldenstand</b>	<b>S. 6</b>
<b>2.1.</b>	<b>Kreditaufnahme</b>	<b>S. 6</b>
<b>2.2.</b>	<b>Zinsderivate</b>	<b>S. 6</b>
<b>2.3.</b>	<b>Schuldenstand</b>	<b>S. 7</b>

## 1. Entwicklung des Landeshaushalts (in Mio €)

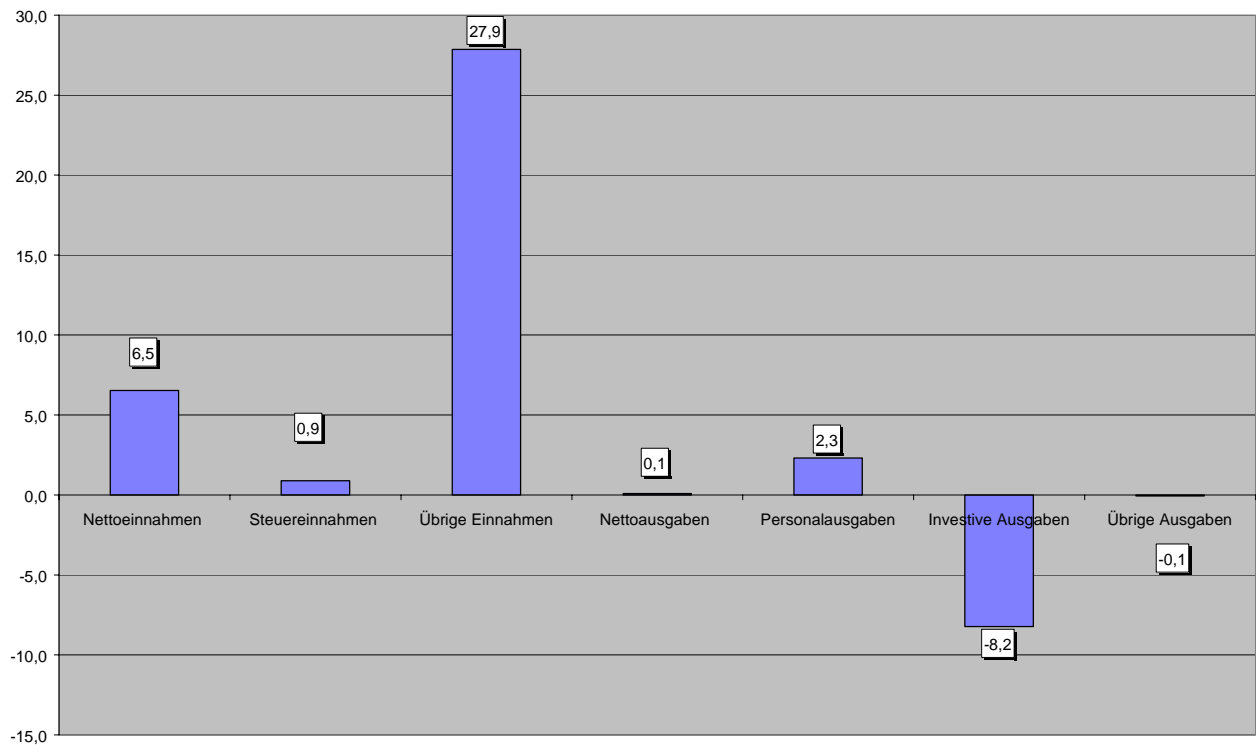
	Soll 2004	Ist Jan- Dez 04	Veränderung Ist 04 zum Ist 2003 in %	Veränderung Soll 04 zum Ist 2003 in %
<b>Nettoeinnahmen **</b>	<b>7.156,5</b>	<b>7.078,5</b>	<b>6,5</b>	<b>7,7</b>
<b>Steuereinnahmen *</b>	<b>5.332,3</b>	<b>5.300,1</b>	<b>0,9</b>	<b>1,5</b>
<b>Übrige Einnahmen **</b>	<b>1.824,2</b>	<b>1.778,4</b>	<b>27,9</b>	<b>31,1</b>
<b>Nettoausgaben</b>	<b>7.899,0</b>	<b>7.887,2</b>	<b>0,1</b>	<b>0,2</b>
<b>Personalausgaben ***</b>	<b>3.060,1</b>	<b>3.041,8</b>	<b>2,3</b>	<b>2,9</b>
<b>Investive Ausgaben ***</b>	<b>793,4</b>	<b>656,6</b>	<b>-8,2</b>	<b>10,9</b>
<b>Übrige Ausgaben</b>	<b>4.045,5</b>	<b>4.188,8</b>	<b>-0,1</b>	<b>-3,5</b>
<b>Nettokreditaufnahme **</b>	<b>729,5</b>	<b>788,1</b>	<b>-32,7</b>	<b>-37,7</b>

\* mit Bundesergänzungszuweisungen und Länderfinanzausgleich

\*\* ohne Einnahmen aus Liegenschaftsübertragungen

\*\*\* ohne Personal- und Investitionsausgaben Hochschulen

Veränderung im Ist geg. Vorjahr in %

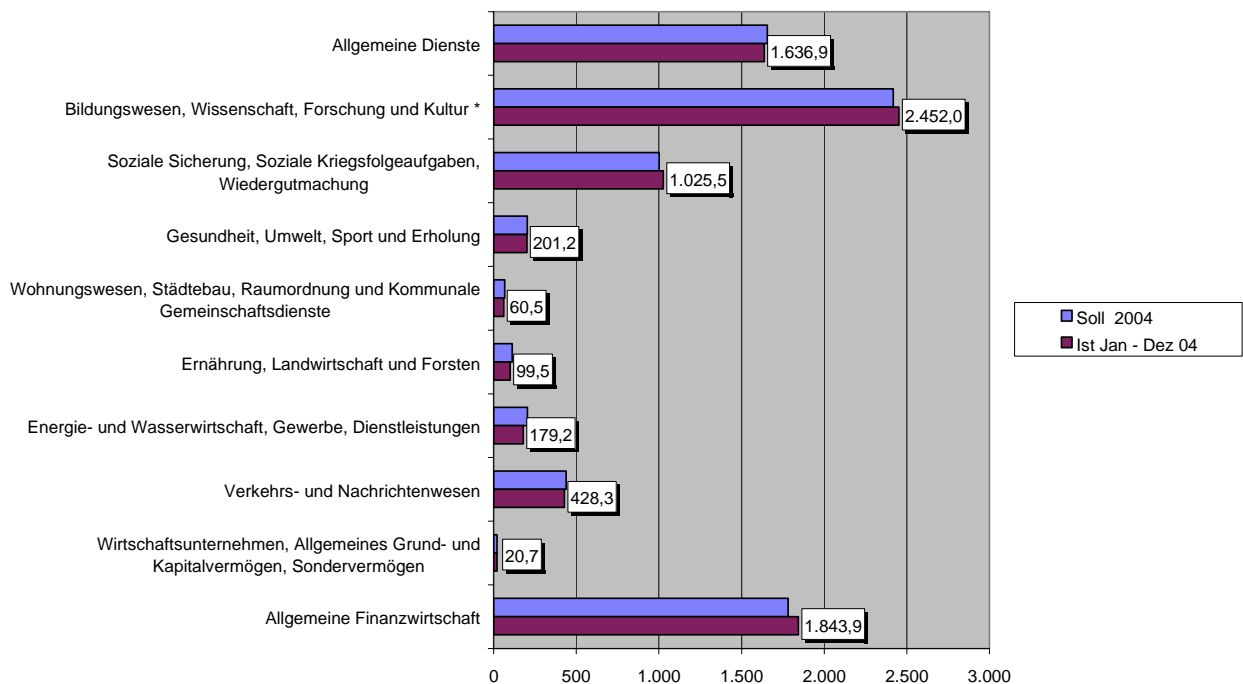


## 1.1. Die Ausgaben des Landes nach Aufgabenbereichen (in Mio €)

	Soll 2004	Ist Jan - Dez 04	Veränderung Ist 04 zum Ist 03 in %
Allgemeine Dienste	1.656,4	1.636,9	2,9
Bildungswesen, Wissenschaft, Forschung und Kultur *	2.417,9	2.452,0	3,1
Soziale Sicherung, Soziale Kriegsfolgeaufgaben, Wiedergutmachung	1.001,2	1.025,5	-0,7
Gesundheit, Umwelt, Sport und Erholung	202,7	201,2	3,3
Wohnungswesen, Städtebau, Raumordnung und Kommunale Gemeinschaftsdienste	67,4	60,5	-0,8
Ernährung, Landwirtschaft und Forsten	112,0	99,5	19,9
Energie- und Wasserwirtschaft, Gewerbe, Dienstleistungen	203,9	179,2	-34,5
Verkehrs- und Nachrichtenwesen	437,6	428,3	-2,9
Wirtschaftsunternehmen, Allgemeines Grund- und Kapitalvermögen, Sondervermögen	20,0	20,7	19,7
Allgemeine Finanzwirtschaft	1.782,2	1.843,9	-1,0

\* Ist 2004: einschl. Drittmittel Hochschulen

Die Ausgaben des Landes nach Aufgabenbereichen (in Mio €)





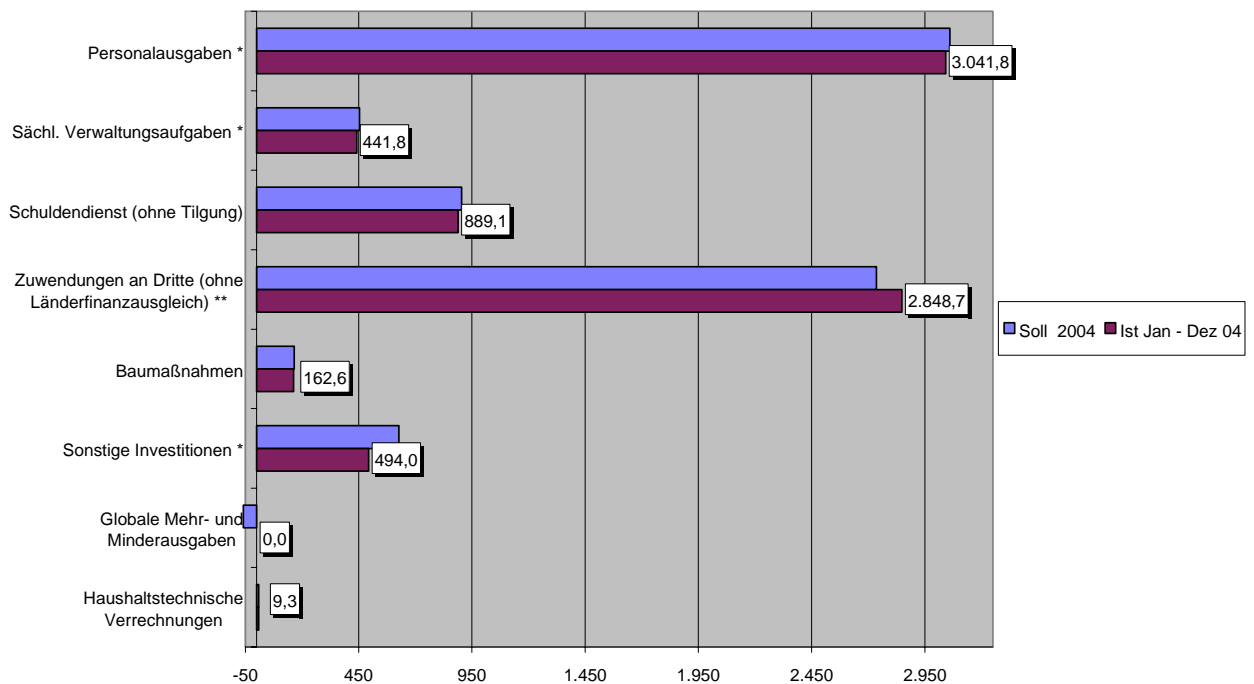
## 1.2 Die Ausgaben des Landes nach Ausgabearten (in Mio €)

	Soll 2004	Ist Jan - Dez 04	Veränderung Ist 04 zum Ist 03 in %	Veränderung Soll 04 zum Ist 03 in %
Personalausgaben *	3.060,1	3.041,8	2,3	2,9
Sächl. Verwaltungsaufgaben *	454,0	441,8	0,2	3,0
Schuldendienst (ohne Tilgung)	904,8	889,1	0,5	2,3
Zuwendungen an Dritte (ohne Länderfinanzausgleich) **	2.736,4	2.848,7	-0,4	-4,3
Baumaßnahmen	165,5	162,6	2,2	4,0
Sonstige Investitionen *	627,9	494,0	-11,2	12,9
Globale Mehr- und Minderausgaben	-59,0	0,0	-	-
Haushaltstechnische Verrechnungen	9,3	9,3	47,6	47,6

\* ohne Personal-, Sach- und Investitionsausgaben der Hochschulen

\*\* mit Personal-, Sach- und Investitionsausgaben der Hochschulen

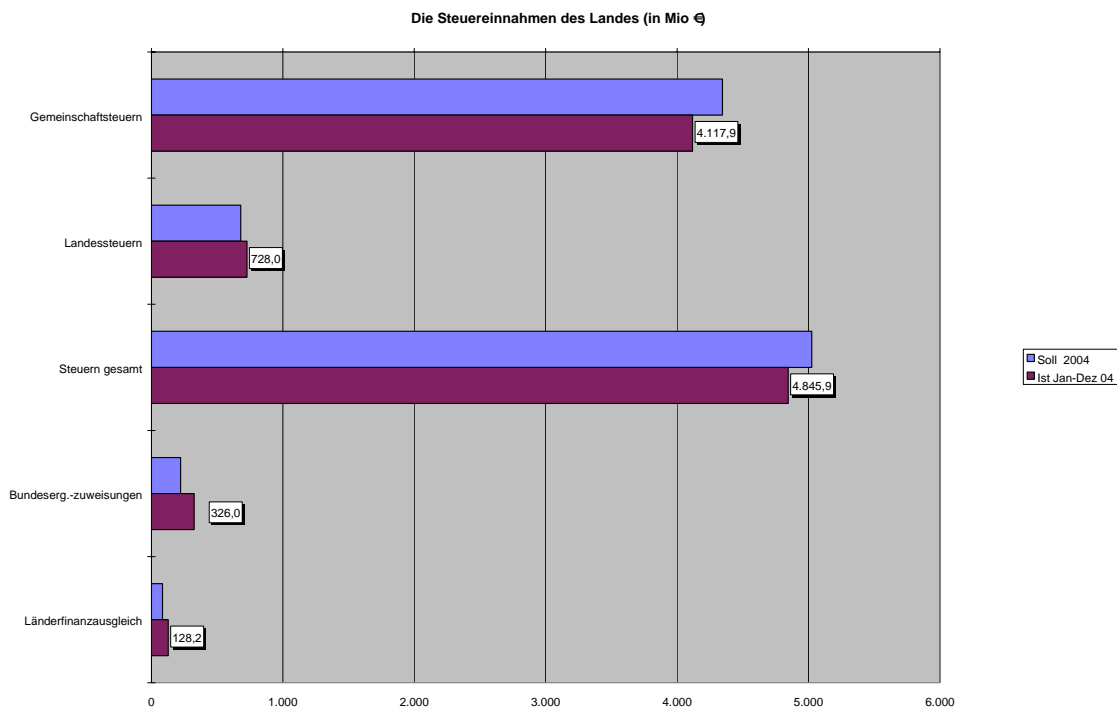
Die Ausgaben des Landes nach Ausgabearten (in Mio €)



### 1.3 Die Einnahmen des Landes nach Einnahmearten (in Mio €)

	Soll 2004	Ist Jan-Dez 04	Veränderung Ist 04 zum Ist 03 in %	Veränderung Soll 04 zum Ist 03 in %
Landessteuern	680,4	728,0	8,5	1,4
Gemeinschaftsteuern	4.345,1	4.117,9	-8,0	-3,0
Steuern gesamt	5.025,5	4.845,9	-5,9	-2,4
Länderfinanzausgleich	84,5	128,2	-	
Bundesergänzungszuweisungen	222,3	326,0	202,4	106,2
Steuerähnliche Abgaben	104,5	101,5	10,9	14,2
Verwaltungseinnahmen *	795,3	793,9	75,4	75,7
Zuweisungen (ohne Investitionen)	693,5	725,7	4,9	0,3
Zuweisungen für Investitionen	221,6	148,1	-0,6	48,7
Globale Mehr-/ Mindereinnahmen	0,0	0,0	-	-
Haushaltstechnische Verrechnungen	9,3	9,3	47,6	47,6

\* ohne Einnahmen aus Liegenschaftsübertragungen



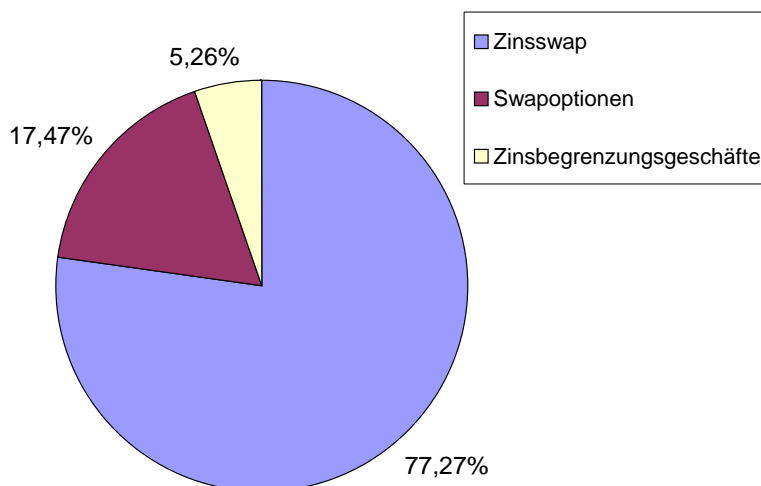
## 2. Kreditaufnahme, Zinsderivate u. Schuldenstand

### 2.1. Kreditaufnahme

	HH-Jahr 2004 -in Mio Euro-	- in %-
Landesschatzanweisungen	1.261,26	39,04
Schuldscheindarlehen	1.969,53	60,96
<b>Bruttokreditaufnahme insgesamt</b>	<b>3.230,79</b>	<b>100,0</b>

### 2.2. Zinsderivate

	Stand 31.12.2004 -in Mio EURO-	-in %-
Zinsswap	8.845,93	77,27
Swaptionen	2.000,42	17,47
Zinsbegrenzungsgeschäfte	602,26	5,26
<b>Vertragsbestand insgesamt</b>	<b>11.448,61</b>	<b>100,00</b>



**Zinsswap:** Vereinbarung zum Tausch von Zinszahlungsströmen (fest in variabel bzw. variabel in fest) auf eine bestimmte Zeit.

**Swaption:** Recht des Käufers, in einen vorab festgelegten Zinsswap als Festzahler oder als Zahler variabler Zinsen einzutreten.

**Zinsbegrenzungsgeschäfte:** Recht des Käufers, bei Abweichungen des variablen Zinssatzes von einer vorher vereinbarten Zinsgrenze (Strike) vom Verkäufer eine Ausgleichzahlung zu verlangen.

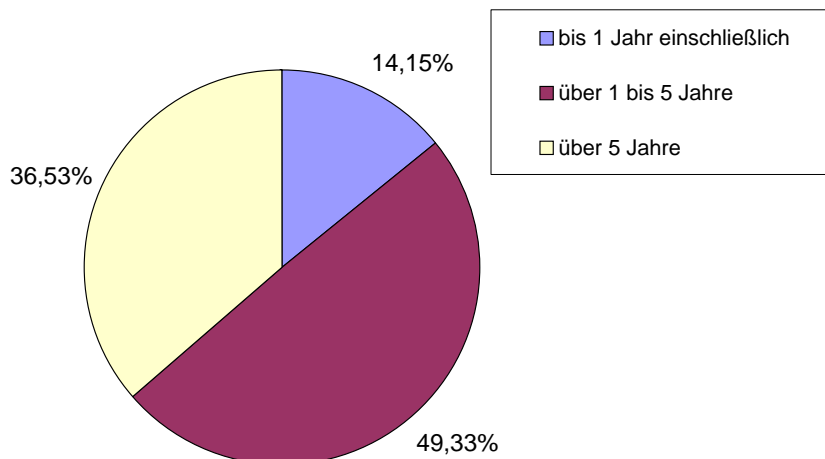
2.3. Schuldenstand

I. Gliederung nach Schuldenarten

	Stand 31.12.2004 -in Mio EURO-	- in %-
<b>1 Schulden aus Kreditmarktmitteln</b>		
Wertpapierschulden (ohne Eigenbestand)	8.233,93	41,09
Schuldscheindarlehen		
inländische Kreditinstitute und Stellen	11.124,14	55,51
ausländische Kreditinstitute und Stellen	236,36	1,18
<b>Summe: Schulden aus Kreditmarktmitteln</b>	<b>19.594,43</b>	<b>97,78</b>
<b>2 Schulden bei öffentlichen Haushalten</b>		
Fundierte Schulden	446,21	2,22
	<b>20.040,64</b>	<b>100,00</b>

II. Gliederung nach Restlaufzeiten (Kreditmarkt)

	Stand 31.12.2004 -in Mio EURO-	- in %-
bis 1 Jahr einschließlich	2.772,00	14,15
über 1 bis 5 Jahre	9.665,51	49,33
über 5 Jahre	7.156,92	36,52
<b>Kreditmarktmittel</b>	<b>19.594,43</b>	<b>100,00</b>



**Eckwerte 2004  
(mit Hochschulbereinigung)**

Anlage 2

Jahr	2004	2004
Stand	Ist	Soll
T€		
Nettoausgaben	7.887.210,7	7.898.971,3
Steigerungsrate in %	0,1	-0,5
Nettokreditaufnahme - NKA	788.137,9	729.507,6
Liegenschaftsmodell	6.192,5	6.000,0
Summe NKA und Liegenschaftsmodell	794.330,4	735.507,6
Grenze gem. Art. 53 LV		574.774,6
Investitionsausgaben	656.596,8	793.413,7
Investitionsquote in %	8,3	10,0
Personalausgaben	3.041.751,0	3.060.069,2
Personalkostenquote in %	38,6	38,7
Kreditfinanzierungsquote in %	10,0	9,2
Zins-/Steuerquote in %	18,3	18,0
Zins-/Ausgabenquote	11,3	11,4
<b>nachrichtlich</b>		
Gesamtausgaben	10.407.659,3	10.144.845,1
Gesamteinnahmen	10.407.659,3	10.144.845,1
<b>Fehlbetrag</b>	0,0	0,0
Bruttokreditaufnahme	3.230.791,2	2.974.721,4
Verpflichtungsermächtigungen		673.322,0
Globale Minderausgaben		65.885,1

Steueraufkommen einschließlich Länderfinanzausgleich  
in Schleswig-Holstein  
Januar bis Dezember 2004

I. Land

Steuerart	Aufkommen		Abweichung Dez 04 gegenüber	Aufkommen		Abweichung Jan. bis Dez 04	Haushalts- soll 2004 ***)	Anteil des kumulierten Aufkommens am Haushaltssoll  2004 ***) in v. H.
	Dez 04	Dez 03	Dez 03	Jan. bis Dez 04	Jan. bis Dez 03	gegenüber Jan. bis Dez 03		
	T€	T€	in v.H.	T€	T€	in v.H.	T€	in v. H.
<b>Gemeinschaftsteuern</b> (ohne Einfuhrumsatzsteuer)								
Lohnsteuer	551.837	585.292	-5,7	3.895.964	4.180.042	-6,8		
Veranlagte Einkommensteuer	273.322	259.555	5,3	180.504	224.178	-19,5		
Nicht veranlagte Ertragsteuern	6.558	11.852	-44,7	141.183	259.356	-45,6		
Zinsabschlag	6.233	6.312	-1,3	86.103	110.715	-22,2		
Körperschaftsteuer	126.347	133.283	-5,2	425.618	415.454	2,4		
Umsatzsteuer	292.851	302.070	-3,1	3.204.008	3.311.039	-3,2		
Gewerbsteuerumlage	39.053	51.557	-24,3	184.306	263.356	-30,0		
<b>A Se: Gemeinschaftsteuern</b>	<b>1.296.201</b>	<b>1.349.922</b>	<b>-4,0</b>	<b>8.117.686</b>	<b>8.764.139</b>	<b>-7,4</b>		
<b>Landessteuern</b>								
Vermögensteuer	-9	354	-	3.219	9.478	-66,0	7.800	41,3
Erbschaftsteuer	13.595	11.271	20,6	176.145	111.670	57,7	113.400	155,3
Grundwerbsteuer **)	21.131	18.148	16,4	177.030	193.710	-8,6	186.400	95,0
Kraftfahrzeugsteuer	18.653	18.345	1,7	275.953	263.191	4,8	280.700	98,3
Totalisatorsteuer	21	48	-56,9	557	753	-26,0	800	69,6
Rennwettsteuer	0	0	-	0	0	-	0	0,0
Lotteriesteuer	8.015	6.685	19,9	68.342	62.986	8,5	63.500	107,6
Feuerschutzsteuer	1.233	1.475	-16,4	11.657	12.561	-7,2	12.200	95,6
Biersteuer	1.063	1.332	-20,2	15.080	16.620	-9,3	15.600	96,7
<b>B Se: Landessteuern</b>	<b>63.701</b>	<b>57.658</b>	<b>10,5</b>	<b>727.983</b>	<b>670.969</b>	<b>8,5</b>	<b>680.400</b>	<b>107,0</b>
<b>C Örtliches Aufkommen</b> (A + B)	<b>1.359.902</b>	<b>1.407.580</b>	<b>-3,4</b>	<b>8.845.669</b>	<b>9.435.108</b>	<b>-6,2</b>		
<b>Landesanteil an</b> <b>Gemeinschaftsteuern</b>								
Lohnsteuer*)	164.832	180.152	-8,5	1.245.393	1.370.860	-9,2	1.709.000	99,6
Lohnsteuer-Zerlegung	0	0	-	456.451	464.355	-1,7		
Veranlagte Einkommensteuer *)	116.161	110.309	5,3	76.702	95.158	-19,4	206.100	37,2
Nicht veranlagte Ertragst. *)	2.435	4.175	-41,7	48.149	101.121	-52,4	115.700	41,6
Zinsabschlag	2.742	2.777	-1,3	37.885	48.714	-22,2	99.000	93,6
Zinsabschlag-Zerlegung	0	0	-	54.797	45.768	19,7		
Körperschaftsteuer*)	63.173	66.598	-5,1	212.806	207.536	2,5	232.000	105,8
Körperschaftsteuer-Zerlegung	0	0	-	32.707	153.832	-78,7		
Umsatzsteuer	17.438	98.385	-82,3	1.352.075	1.340.023	0,9	1.322.100	102,3
Einfuhrumsatzsteuer	44.033	44.911	-2,0	462.105	469.286	-1,5	474.600	97,4
Gewerbsteuerumlage	12.383	18.995	-34,8	58.815	96.755	-39,2	186.600	74,4
GewSt Umlageerhöhungsbetrag	17.145	16.281	5,3	80.010	83.815	-4,5		
<b>D Se: Landesanteil Gem.St.</b>	<b>440.342</b>	<b>542.583</b>	<b>-18,8</b>	<b>4.117.896</b>	<b>4.477.225</b>	<b>-8,0</b>	<b>4.345.100</b>	<b>94,8</b>
<b>Steuereinnahmen Land</b> (B + D)	<b>504.043</b>	<b>600.240</b>	<b>-16,0</b>	<b>4.845.878</b>	<b>5.148.193</b>	<b>-5,9</b>	<b>5.025.500</b>	<b>96,4</b>
E Länderfinanzausgleich lfd.Jahr	22.136	137	16.057,7	128.158	-2.371	-	84.500	151,7
Länderfinanzausgleich Vorjahr	0	0	-	0	0	-		
F BundesErgZuweisungen	34.680	27.527	26,0	326.034	107.825	202,4	222.300	146,7
<b>G Steuereinnahmen Land</b> (B + D + E + F)	<b>560.859</b>	<b>627.904</b>	<b>-10,7</b>	<b>5.300.070</b>	<b>5.253.648</b>	<b>0,9</b>	<b>5.332.300</b>	<b>99,4</b>

\*) Nach Abzug der Erstattungen des Bundesamtes für Finanzen

\*\*) Erläuterungen siehe Rückseite

\*\*\*) Die Haushaltsansätze berücksichtigen das Ergebnis der Steuerschätzung Nov. 2003

Absetzungen von der Lohnsteuer(A)

Kindergeld	16.002	15.560	2,8	184.710	188.963	-2,3		
- davon Anteil Schl.-Holst.	6.801	6.613	2,8	78.502	80.309	-2,3		
Vom Landesant. (D) abges.								
Ant. Schl.-H. "Familienkassen"	70.075	68.943	1,6	412.972	406.873	1,5		

Absetzungen von der veranlagten Einkommensteuer(A)

Eigenheimzulage	6.431	7.161	-10,2	455.538	446.115	2,1		
- davon Anteil Schl.-Holst.	2.733	3.043	-10,2	193.604	189.599	2,1		

Steueraufkommen einschließlich Länderfinanzausgleich  
in Schleswig-Holstein  
Januar bis Dezember 2004

II. Bund

Steuerart	Aufkommen		Abweichung Dez 04 gegenüber	Aufkommen		Abweichung Jan. bis Dez 04 gegenüber
	Dez 04 T€	Dez 03 T€	Dez 03 in v.H.	Jan. bis Dez 04 T€	Jan. bis Dez 03 T€	Jan. bis Dez 03 in v.H.
<b>Bundesanteil an Gemeinschaftsteuern</b> (ohne Einfuhrumsatzsteuer)						
Lohnsteuer	234.531	248.749	-5,7	1.655.785	1.776.518	-6,8
Veranlagte Einkommensteuer	116.162	110.311	5,3	76.714	95.276	-19,5
Nicht veranlagte Ertragsteuern	3.279	5.926	-44,7	70.591	129.678	-45,6
Zinsabschlag	2.742	2.777	-1,3	37.885	48.714	-22,2
Körperschaftsteuer	63.173	66.642	-5,2	212.809	207.727	2,4
Umsatzsteuer	144.891	155.288	-6,7	1.585.218	1.702.131	-6,9
Gewerbesteuerumlage	9.525	16.281	-41,5	63.909	82.786	-22,8
<b>A Se: Bundesanteile Gem.St.</b>	<b>574.304</b>	<b>605.974</b>	<b>-5,2</b>	<b>3.702.911</b>	<b>4.042.829</b>	<b>-8,4</b>
Solidaritätszuschlag						
zur Lohnsteuer	28.513	30.364	-6,1	194.935	208.891	-6,7
zur Einkommensteuer	13.369	12.815	4,3	25.878	28.836	-10,3
zur nicht veranl. Ertragsteuer	251	351	-28,4	7.885	14.260	-44,7
zum Zinsabschlag	448	332	35,1	4.808	6.090	-21,0
zur Körperschaftsteuer	6.835	7.652	-10,7	23.968	24.305	-1,4
<b>B Se: Solidaritätszuschlag</b>	<b>49.416</b>	<b>51.514</b>	<b>-4,1</b>	<b>257.475</b>	<b>282.382</b>	<b>-8,8</b>
Summe	623.720	657.487	-5,1	3.960.386	4.325.211	-8,4

Nachrichtlich: Gemeindeanteile am Steueraufkommen / Zuweisungen aus dem Steueraufkommen

Gemeindeanteil an Lohn-, veranl.Einkommenst. und Zinsabschlag einschl. ZerlAnt. sowie Kindergeldanteilen	99.922	103.273	-3,2	652.999	707.076	-7,6
Zuweisung Familienleistungsausgleich	5.691	6.128	-7,1	68.296	73.540	-7,1

\*\*) Erläuterung zu S. 1 Grunderwerbsteuer

"altes Recht" (3/7)	0	0	477,2	8	8	0,1
"altes Recht" (7/7)	1	0	477,2	18	18	0,1
"neues Recht" (7/7)	21.130	18.148	16,4	177.022	193.703	-8,6

Spielbankabgabe	1.988	2.148	-7,4	28.412	28.696	-1,0
-----------------	-------	-------	------	--------	--------	------

**Haushaltsablauf 2004 (in Mio €)**  
**Abweichungen vom Soll**

**Anlage 4**

Gruppen	Einnahmen	Soll	Ist	Abweichungen	Nr.
01, 05-06	Steuern	5.025,5	4.845,9	-179,6	
212	Länderfinanzausgleich	84,5	128,2	43,7	
211	BEZ	222,3	326,0	103,7	
09	Steuerähnliche Abgaben	104,5	101,5	-3,0	
1	Verwaltungseinnahmen	795,3	793,9	-1,4	
22-29, 213	Zuweisungen (ohne Inv.)	693,5	725,7	32,2	<b>1</b>
31, 33, 34	Zuweisungen für Investitionen	221,6	148,1	-73,5	<b>2</b>
	<b>Ausgaben</b>				
4	Personalausgaben	3.060,1	3.041,8	-18,3	<b>3</b>
51-54	Sächl. Verwaltungsausg.	454,0	441,8	-12,2	<b>4</b>
56-58	Schuldendienst (o. Tilgung)	904,8	889,1	-15,7	<b>5</b>
6	Zuwendungen an Dritte (ohne LFA)	2.736,40	2.848,70	112,3	<b>6</b>
7	Baumaßnahmen	165,5	162,6	-2,9	
8	Sonstige Investitionen	627,9	494,0	-133,9	<b>7</b>
<b>1</b>	Mehreinnahmen i.H.v. 40,3 Mio € bei der Erstattung von Sozialhilfe durch die Kommunen				
<b>2</b>	Mindereinnahmen beim Regionalprogramm 2000 i.H.v. 25,6 Mio € (EU-Mittel); Vorfinanzierungsmittel für Bundesfernstraßenbau (15,0 Mio €) wurden nicht in Anspruch genommen; Mindereinnahmen bei Zuweisungen des Bundes für Ganztagsbetreuung (21,9 Mio €)				
<b>3</b>	Hauptsächlich erbracht durch Einsparungen bei der Beihilfe (7,7 Mio €) und bei den Vergütungen an Beamte im Vollstreckungsdienst (2,9 Mio €)				
<b>4</b>	Einsparungen i.R.d. globalen Minderausgaben - wesentlich -				
<b>5</b>	Minderausgaben bei den Zinsausgaben am Kreditmarkt (15,7 Mio €)				
<b>6</b>	Mehrausgaben u.a. bei: Schlüsselzuweisungen + Fehlbetragszuweisungen an Gemeinden (15,8 Mio €) Wohngeld (8,2 Mio €) Erstattung von Sozialhilfe an die Kommunen (41,0 Mio €) Betriebszuschüsse an die AKN Eisenbahn AG (13,0 Mio €) Zuschüsse an soziale und ähnl. Einrichtungen - ohne öffentl. Einr. - (4,8 Mio €)				
<b>7</b>	Minderausgaben u.a. bei: Vorfinanzierungsmittel für Bundesfernstraßenbau (15,0 Mio €); Zuweisungen für Investitionen an Gemeinden und Gemeindeverb.(79,7 Mio €) - dort enthalten sind wesentlich Zuweisungen für Straßenbaumaßnahmen aus Bundesmitteln und Zuweisungen für Infrastrukturmaßnahmen sowie Zuweisungen für Ganztagsbetreuung an Träger öffentlicher Schulen; Zuschüssen für Investitionen an Sonstige im Inland (33,4 Mio €); Einsparungen i.R.d. globalen Minderausgaben				



Einsparvorgabe gesamt: 8.503,4 T€

davon erbracht: 6.118,5 T€

Fehlbetrag: 2.384,9 T€

**Erwirtschaftung globaler Einsparungen in 2004**

Kap. Titel (TG/MG)	Zweckbestimmung (kurz)	Soll 2004	Ist 2004	Minderausgaben 2004		Anrechnung auf globale Minderausgaben
		T€	T€	(Soll ./Ist) T€	Anteil am Soll (v.H.)	T€
<b>0401</b>						
453 01	Trennungsgeld	30,0	12,7	17,3	57,6	17,3
459 03	Ideenmanagement	20,0	0,4	19,6	97,8	19,6
514 01	Verbrauchsmittel	380,0	324,3	55,7	14,7	12,4
514 03	Haltung privateigener Kfz	18,0	11,3	6,7	37,4	6,7
518 01	Mieten und Pachten für Grundstücke	10,0	6,5	3,5	35,1	3,5
518 02	Mieten und Pachten für Maschinen, Geräte	105,0	101,7	3,3	3,1	3,3
518 91	Mieten GMSH	2.110,0	2.092,9	17,1	0,8	17,1
518 99	Leasingraten Dienstkfz.	85,0	65,8	19,2	22,6	19,2
526 01	Gerichtskosten	48,0	35,1	12,9	26,9	12,9
526 03	Fachbeiräte	3,5	2,2	1,3	37,1	1,3
526 04	Sitzungsgeld	50,0	17,5	32,5	65,0	32,5
526 05	Ärztliche Untersuchungen	4,0	2,8	1,2	30,0	1,2

Kap. Titel (TG/MG)	Zweckbestimmung (kurz)	Soll 2004	Ist 2004	Minderausgaben 2004		Anrechnung auf globale Minderausgaben
				(Soll ./ Ist)	Anteil am Soll	
		T€	T€	T€	(v.H.)	T€
526 06	Kosten Einigungsstelle	0,5	0,0	0,5	100,0	0,5
527 01	Dienstreisen	200,0	133,8	66,2	33,1	66,2
529 01	Verfügung nachgeordneter Bereich	1,0	0,5	0,5	50,0	0,5
529 02	Verfügung Minister Ostseeraum	25,0	8,0	17,0	68,1	17,0
529 10	Verfügung Minister	7,6	5,3	2,3	30,3	2,3
531 03	Verkündungsblätter	240,0	176,8	63,2	26,3	63,2
533 01	Werkverträge	106,5	102,8	3,7	3,5	3,7
534 02	Orden und Ehrenzeichen	10,0	3,4	6,6	66,0	6,6
534 04	Veranstaltungen mit kommunalen Spitzengesellschaften	5,0	1,2	3,8	76,0	3,8
534 05	Gemeinschaftsschau "Leben auf dem Lande"	31,0	30,7	0,3	1,0	0,3
535 01	Verfassungsschutz	709,0	702,7	6,3	0,9	6,3
546 99	Vermischte Verwaltungsausgaben	10,0	5,7	4,3	43,0	4,3
632 01	Kostenanteil IMK	8,0	3,9	4,1	51,3	4,1
632 05	Beitrag Normenausschuss Bauwesen	35,0	32,3	2,7	7,7	2,7
632 06	ARGEBAU	10,5	8,1	2,4	22,9	2,4
633 01	Zuweisungen Funktionalreform	7,0	0,9	6,1	86,9	6,1
681 01	Ehrungen	3,6	0,4	3,2	88,5	3,2

Kap. Titel (TG/MG)	Zweckbestimmung (kurz)	Soll 2004	Ist 2004	Minderausgaben 2004		Anrechnung auf globale Minderausgaben
		T€	T€	(Soll ./Ist) T€	Anteil am Soll (v.H.)	T€
681 02	Staatshaftung	51,0	2,9	48,1	94,4	48,1
685 03	Arbeitsgemeinschaft für Schwerbehinderte	2,0	0,0	2,0	100,0	2,0
685 05	Kosten Deutsches Institut für Bautechnik	185,0	148,1	36,9	19,9	36,9
685 06	Forschungsprogramm beim Deutschen Institut für Bautechnik	45,0	42,4	2,6	5,8	2,6
811 01	Erwerb Dienstfahrzeuge	320,0	275,8	44,2	13,8	44,2
812 01	Erwerb Geräte	25,0	17,5	7,5	30,0	7,5
535 06 (MG 06)	Raumentwicklung	53,8	44,0	9,8	18,2	9,8
511 61 (TG 61)	Geschäftsbedarf	5,0	0,0	5,0	100,0	5,0
525 61 (TG 61)	Aus- und Fortbildung	20,0	8,5	11,5	57,5	11,5
534 61 (TG 61)	Kosten Modernisierung	1,0	0,0	1,0	100,0	1,0
525 62 (TG 62)	Aus- und Fortbildung	886,0	660,8	225,3	25,4	220,0
685 62 (TG 62)	Kostenanteil Land für das Ausbildungszentrum für Verwaltung	788,3	719,1	69,2	8,8	69,2
632 66 (TG 66)	Ausgleichsabgabe	575,0	126,7	448,3	78,0	448,3
533 72 (TG 72)	Werkverträge	408,1	197,5	210,6	51,6	120,0

Kap. Titel (TG/MG)	Zweckbestimmung (kurz)	Soll 2004	Ist 2004	Minderausgaben 2004		Anrechnung auf globale Minderausgaben
		T€	T€	(Soll ./Ist) T€	Anteil am Soll (v.H.)	T€
<b>0403</b>						
453 01	Trennungsgeld	50,0	13,2	36,8	73,6	36,8
511 01	Geschäftsbedarf	550,0	409,8	140,2	25,5	140,2
514 01	Verbrauchsmittel	560,0	438,9	121,1	21,6	121,1
517 01	Bewirtschaftung Grundstücke	100,0	88,8	11,2	11,2	11,2
517 91	Bewirtschaftung Grundstücke GMSH	1.157,9	1.126,8	31,1	2,7	31,1
518 01	Mieten und Pachten für Grundstücke	648,0	638,7	9,3	1,4	9,3
518 02	Mieten und Pachten für Maschinen, Geräte	5,0	3,8	1,2	24,0	1,2
518 91	Mieten GMSH	1.261,4	1.194,5	66,9	5,3	66,9
525 01	Aus- und Fortbildung	80,0	66,7	13,3	16,6	13,3
526 03	Gutachterausschüsse	20,0	17,9	2,1	10,5	2,1
526 04	Sitzungsgeld Personalvertretungsangelegenheiten	4,5	2,6	1,9	42,2	1,9
526 05	Ärztliche Untersuchungen	7,5	2,2	5,3	71,2	5,3
527 01	Dienstreisen	260,0	258,3	1,7	0,7	1,7
531 01	Veröffentlichungen	6,0	3,4	2,6	43,3	2,6
533 01	Werkverträge	150,0	100,8	49,2	32,8	49,2
546 99	Vermischte Verwaltungsausgaben	9,0	3,8	5,2	57,8	5,2

Kap. Titel (TG/MG)	Zweckbestimmung (kurz)	Soll 2004	Ist 2004	Minderausgaben 2004		Anrechnung auf globale Minderausgaben
				(Soll ./Ist)	Anteil am Soll	
		T€	T€	T€	(v.H.)	T€
632 01	Beitrag für die Arbeitsgemeinschaft Vermessungsverwaltungen	9,7	5,9	3,8	39,2	3,8
811 01	Erwerb Dienstfahrzeuge	96,0	0,0	96,0	100,0	96,0
812 01	Erwerb von Geräten	610,0	28,3	581,7	95,4	180,0
<b>0405</b>						
525 62 (TG 62)	Aus- und Fortbildung	48,0	0,0	48,0	100,0	48,0
633 62 (TG 62)	Zuweisungen an Gemeinden und Gemeindeverbände	919,0	866,1	52,9	5,8	52,9
633 63 (TG 63)	Kostenerstattung an die Stadt Brunsbüttel	378,0	375,1	2,9	0,8	2,9
671 63 (TG 63)	Landesanteil Bereitstellung Feuerlöschschlepper	40,0	37,8	2,2	5,5	2,2
632 64 (TG 64)	Kostenanteil Havariekommando (Brandschutz)	70,0	41,4	28,6	40,9	28,6
<b>0406</b>						
517 01	Bewirtschaftung Grundstücke	2,0	0,8	1,2	60,0	1,2
517 91	Bewirtschaftung GMSH	58,6	29,4	29,2	49,8	29,2
518 91	Mieten GMSH	52,0	50,9	1,1	2,1	1,1
527 01	Dienstreisen	6,0	4,4	1,6	26,7	1,6
534 01	Planspiele, Kosten Führungsstab KatS-Land	167,0	127,8	39,2	23,5	39,2
536 01	Vorsorgemaßnahmen Katastrophenschutz	48,0	31,4	16,6	34,6	16,6

Kap. Titel (TG/MG)	Zweckbestimmung (kurz)	Soll 2004	Ist 2004	Minderausgaben 2004		Anrechnung auf globale Minderausgaben
		T€	T€	(Soll ./Ist) T€	Anteil am Soll (v.H.)	T€
633 01	Zuweisungen an Kreise und kreisfreie Städte	270,0	264,9	5,1	1,9	5,1
883 01	Zuweisungen für Investitionen an Kreise und kreisfreie Städte	1.155,0	1.152,6	2,4	0,2	2,4
<b><u>0407</u></b>						
518 91	Mieten GMSH	279,0	0,0	279,0	100,0	279,0
684 05 (MG 02)	Integrationsmaßnahmen	266,0	193,1	72,9	27,4	11,0
684 15 (TG 02)	Migrationssozialberatung	1.265,0	896,0	369,0	29,2	369,0
632 62 (TG 62)	Erstattung von Leistungen im Rahmen der Aufnahme und Verteilung	50,0	0,0	50,0	100,0	5,0
671 62 (TG 62)	Erstattungen an Wohlfahrtsverbände	3.208,0	2.896,2	311,8	9,7	311,8
883 62 (TG 62)	Zuweisungen an kommunale Gebietskörperschaften	102,0	11,0	91,0	89,2	91,0
533 63 (TG 63)	Werkverträge	504,0	456,4	47,6	9,4	21,0
536 63 (TG 63)	Dolmetscherkosten	31,0	8,5	22,5	72,6	22,5
453 65 (TG 65)	Trennungsgeld	3,0	0,0	3,0	100,0	3,0
511 65 (TG 65)	Geschäftsbedarf	59,0	53,6	5,4	9,2	4,0
514 65 (TG 65)	Verbrauchsmittel	47,0	40,6	6,4	13,6	6,4
517 65 (TG 65)	Bewirtschaftung Grundstücke	100,0	71,5	28,5	28,5	28,5

Kap. Titel (TG/MG)	Zweckbestimmung (kurz)	Soll 2004	Ist 2004	Minderausgaben 2004		Anrechnung auf globale Minderausgaben
				(Soll ./ Ist)	Anteil am Soll	
		T€	T€	T€	(v.H.)	T€
518 65 (TG 65)	Mieten und Pachten	18,0	7,6	10,4	57,8	10,4
525 65 (TG 65)	Aus- und Fortbildung	20,0	10,4	9,6	48,0	9,6
526 65 (TG 65)	Gerichtskosten	3,0	1,3	1,7	56,7	1,7
527 65 (TG 65)	Dienstreisen	5,0	1,7	3,3	65,2	3,3
531 65 (TG 65)	Veröffentlichungen	2,0	0,0	2,0	100,0	2,0
812 65 (TG 65)	Erwerb Geräte	6,0	3,8	2,2	36,7	2,2
<b>0408</b>						
68501	Jahresbeitrag Kuratorium für Forschung im Küsteningenieurwesen	12,3	8,6	3,7	30,1	3,7
<b>0409</b>	Gemeinschaftsaufgabe "Verbesserung der Agrarstruktur und des Küstenschutzes"	98.766,1	94.629,6	4.136,5	4,2	242,4
<b>0410</b>						
525 01	Aus- und Fortbildung	1.982,0	1.729,3	252,7	12,7	30,0
526 01	Gerichtskosten	10,0	5,9	4,1	41,0	4,1
526 04	Sitzungsgeld Schwerbehindertenangelegenheiten	71,0	51,9	19,1	26,9	19,1
526 05	Ärztliche Untersuchungen	2,0	0,3	1,7	85,0	1,7
526 08	Zeugenentschädigungen	25,0	14,6	10,4	41,6	10,4

Kap. Titel (TG/MG)	Zweckbestimmung (kurz)	Soll 2004	Ist 2004	Minderausgaben 2004		Anrechnung auf globale Minderausgaben
				(Soll ./Ist)	Anteil am Soll	
		T€	T€	T€	(v.H.)	T€
527 01	Dienstreisen	200,0	187,8	12,2	6,1	12,2
533 04	Werkverträge	80,0	49,1	30,9	38,6	30,9
535 02	Kosten Erprobung eines digitalen Funksystems	200,0	64,6	135,4	67,7	135,4
536 01	Prüfung und Untersuchung von Bewerbern	20,0	2,6	17,4	87,0	17,4
539 02	Auslagen nach VVKO	231,0	199,7	31,3	13,5	31,3
541 01	Verkehrserziehung	18,0	5,4	12,6	70,0	12,6
632 02	Anteil Kosten WaPo-Schule Hamburg	140,0	136,6	3,4	2,4	3,4
632 04	Kostenanteil Bund-Länderprogramm zur vorbeugenden Verbrechensbekämpfung	46,0	37,4	8,6	18,7	8,6
812 02	Erwerb Geräte	1.505,0	1.298,5	206,5	13,7	206,5
812 03	Erwerb Geräte für WaPo-Boote	90,0	85,7	4,3	4,8	4,3
459 61 (TG 61)	Abfindung besondere Einsätze	61,0	32,3	28,7	47,0	28,7
525 61 (TG 61)	Kosten Übungseinsätze	51,0	2,4	48,6	95,3	48,6
547 61 (TG 61)	Nicht aufteilbare sächliche Verwaltungsausgaben	51,0	49,5	1,5	2,9	1,5
<b><u>0412</u></b>						
535 01	Entschädigungen für amtliche Prüfungen von Pflanzenbehandlungsmitteln	2,0	0,7	1,3	65,0	1,3



Kap. Titel (TG/MG)	Zweckbestimmung (kurz)	Soll 2004	Ist 2004	Minderausgaben 2004		Anrechnung auf globale Minderausgaben
				(Soll ./Ist)	Anteil am Soll	
		T€	T€	T€	(v.H.)	T€
536 01	Verwaltungskosten für Zentralstelle EDV-Programme im Pflanzenschutz	17,8	14,6	3,2	18,0	3,2
546 99	Vermischte Verwaltungsausgaben	21,7	17,1	4,6	21,2	4,6
751 04	Grundinstandsetzung Deichsiel Wallnau auf Fehmarn	345,0	0,0	345,0	100,0	345,0
751 05	Betoninstandsetzung Stemmtore Schlüttsiel	917,0	315,0	602,0	65,6	321,0
811 01	Erwerb Dienstfahrzeuge	743,5	668,7	74,8	10,1	74,8
812 01	Erwerb Geräte	311,0	225,7	85,3	27,4	85,3
892 01	Ausrüstung Fischreiffahrzeuge	116,0	84,8	31,2	26,9	31,2
631 01 (MG 02)	Laufende Unterhaltungsmaßnahmen	1.105,0	894,1	210,9	19,1	26,0
<b>0416</b>						
531 02	Öffentlichkeitsarbeit	28,0	21,3	6,7	23,9	6,7
<b>1103</b>						
511 05 (MG 04)	Geschäftsbedarf	28,5	19,4	9,1	31,9	7,7
534 10 (MG 04)	Unterhaltung TK-Anlagen KatS	22,0	8,6	13,4	60,9	12,3
812 03 (MG 04)	Erwerb von Geräten	16,0	13,5	2,5	15,6	2,5

Kap. Titel (TG/MG)	Zweckbestimmung (kurz)	Soll 2004	Ist 2004	Minderausgaben 2004		Anrechnung auf globale Minderausgaben
		T€	T€	(Soll ./Ist) T€	Anteil am Soll (v.H.)	T€
511 10 (MG 13)	Geschäftsbedarf	40,2	33,0	7,2	17,9	5,2
525 04 (MG 13)	Aus- und Fortbildung	47,4	21,0	26,4	55,7	24,0
533 11 (MG 13)	Werkverträge	513,8	367,6	146,2	28,5	146,2
534 05 (MG 13)	Systemtechnische Dienste Landespl.	31,6	23,4	8,2	25,9	8,2
534 06 (MG 13)	Kosten Nutzung Datenbanken	131,0	17,3	113,7	86,8	113,7
536 02 (MG 13)	Ausgaben Migration IKOTECH III	107,6	69,7	37,9	35,2	32,5
812 08 (MG 13)	Erwerb Hard- und Software Küstensch.	12,0	5,9	6,1	50,8	6,1
812 09 (MG 13)	Erwerb Hard- und Software übr. IM	344,2	219,6	124,6	36,2	107,4
533 49 (MG 55)	Leistungsentgelte IM	4.412,3	4.069,1	343,2	7,8	343,2

Einzelplan: 05 - Finanzministerium

Einsparvorgabe gesamt: 919,5 T€

davon erbracht: 919,5 T€

Fehlbetrag: 0,0 T€

### Erwirtschaftung globaler Einsparungen in 2004

Kap. Titel (TG/MG)	Zweckbestimmung (kurz)	Soll 2004	Ist 2004	Minderausgaben 2004		Anrechnung auf globale Minderausgaben
		T€	T€	(Soll ./ Ist) T€	Anteil am Soll (v.H.)	
<b>0501</b>						
511 01	Geschäftsbedarf und Kommunikation sowie Geräte, Ausstattungs- und Ausrüstungsgegenstände, sonstige Gebrauchsgegenstände	824,4	594,5	229,9	27,9	140,9
<b>0502</b>						
511 01	Geschäftsbedarf und Kommunikation sowie Geräte, Ausstattungs- und Ausrüstungsgegenstände, sonstige Gebrauchsgegenstände	204,0	178,1	25,9	12,7	3,6
<b>0503</b>						
511 01	Geschäftsbedarf und Kommunikation sowie Geräte, Ausstattungs- und Ausrüstungsgegenstände, sonstige Gebrauchsgegenstände	8,0	1,3	6,7	84,1	4,2
<b>0504</b>						
525 02	Aus- und Fortbildung der Mitarbeiterinnen und Mitarbeiter einschließlich Reisekosten	123,9	21,6	102,3	82,5	86,8

Kap. Titel (TG/MG)	Zweckbestimmung (kurz)	Soll 2004	Ist 2004	Minderausgaben 2004		Anrechnung auf globale Minderausgaben
		T€	T€	(Soll ./ Ist) T€	Anteil am Soll (v.H.)	T€
<b>1103</b>						
53314 (MG 16)	Vergütung für Dienstleistungen und Mieten für Lizenzprogramme von ADV-Herstellern	75,9	13,9	62,0	81,7	14,1
52510 (MG 17)	Aus- und Fortbildung einschließlich Reisekosten	330,2	200,7	129,5	39,2	95,5
81217 (MG 17)	Erwerb von Hard- und Software für ADV-Arbeitsplätze für die Finanzämter	4.833,4	3.338,3	1.495,1	30,9	386,7
51121 (MG 19)	Geschäftsbedarf und Kommunikation sowie Geräte, Ausstattungs- und Ausrüstungsgegenstände, sonstige Gebrauchsgegenstände (Landeskasse)	94,9	61,9	33,0	34,7	9,8
<b>1205</b>						
519 01	Unterhaltung der im Eigentum des Finanzministeriums verbliebenen Grundstücke und baulichen Anlagen	42,0	0,0	42,0	100,0	35,7
711 05	Kleine Neu-, Um- und Erweiterungsbauten des Finanzministeriums Kiel, Adolfstraße 14-28	53,0	0,0	53,0	100,0	45,0
711 06	Sicherung der IT-Räume im Finanzministerium	40,0	16,0	24,0	60,0	1,0
711 51	Baumaßnahmen zum Einbau eines einheitlichen Schließsystems bei den Finanzämtern	120,0	85,0	35,0	29,2	10,0
711 52	Anpassung der Beleuchtungsanlage in den Finanzämtern an die Standards der Sicherheitsrichtlinie für Bildschirmarbeit	50,0	32,1	17,9	35,8	9,6

Kap. Titel (TG/MG)	Zweckbestimmung (kurz)	Soll 2004	Ist 2004	Minderausgaben 2004		Anrechnung auf globale Minderausgaben
		T€	T€	(Soll ./Ist) T€	Anteil am Soll (v.H.)	T€
711 54	Einrichtung von Zentralen Informations- und Annahmestellen (ZIA) in den Finanzämtern	112,4	16,2	96,2	85,6	76,6

Einzelplan: 06 - Ministerium für Wirtschaft, Arbeit und Verkehr

Einsparvorgabe gesamt: 13.787,0 T€, davon 2.000,0 T€ für Förderprogramme

davon erbracht: 13.787,0 T€

Fehlbetrag: 0,0 T€

### Erwirtschaftung globaler Einsparungen in 2004

Kap. Titel (TG/MG)	Zweckbestimmung (kurz)	Soll 2004	Ist 2004	Minderausgaben 2004		Anrechnung auf globale Minderausgaben
		T€	T€	(Soll ./Ist) T€	Anteil am Soll (v.H.)	T€
<b>0601</b>						
453 02	Trennungsgeld Straßenbauverwaltung	119,3	55,8	63,5	53,2	63,4
453 04	Trennungsgeld Eichdirektion	14,0	0,0	14,0	100,0	12,1
459 05	"misch mit"	6,0	0,6	5,4	90,0	5,3
517 91	Bewirtschaftung GMSH	414,2	408,4	5,8	1,4	5,7
518 02	Mieten für Maschinen	48,0	47,7	0,3	0,6	0,3
518 91	Mieten GMSH	623,1	599,0	24,1	3,9	19,7
518 99	Leasingraten für Dienstkraftfahrzeuge	9,7	8,8	0,9	9,3	0,8
525 01	Aus.- und Fortbildung	119,0	87,7	31,3	26,3	30,8
526 03	Fachbeiräte	3,9	0,3	3,6	92,3	1,7
526 04	Sitzungsgeld Personalratsmitglieder	6,0	5,2	0,8	13,3	0,7
526 05	Ärztliche Untersuchungen	6,0	3,7	2,3	38,3	2,2
526 98	Sachverständigenleistungen	113,0	20,0	93,0	82,3	93,0

Kap. Titel (TG/MG)	Zweckbestimmung (kurz)	Soll 2004	Ist 2004	Minderausgaben 2004		Anrechnung auf globale Minderausgaben
		T€	T€	(Soll ./Ist) T€	Anteil am Soll (v.H.)	T€
527 01	Dienstreisen	187,0	159,9	27,1	14,5	27,0
527 03	Reisekosten in Personalvertretungs- und Schwerbehindertenangelegenheiten	30,0	25,5	4,5	15,0	4,0
529 01	zur Verfügung für den nachgeordneten Bereich	1,2	0,3	0,9	75,0	0,9
529 10	zur Verfügung des Ministers	7,6	3,4	4,2	55,3	4,0
531 02	Öffentlichkeitsarbeit	46,0	45,2	0,8	1,7	0,7
533 02	Gesundheitswirtschaft	75,0	73,0	2,0	2,7	2,0
546 99	Vermischtes	8,6	6,7	1,9	22,1	1,8
971 01	Sonder-VE	6.900,0	5.542,0	1.358,0	19,7	1.358,0
632 02 (MG 01)	Kostenanteile gemeinsame Zulassungsstellen	6,2	0,0	6,2	100,0	6,2
632 03 (MG 01)	Betriebs-Verwaltungskosten Rhein- und Binnenschifffahrt	8,3	0,0	8,3	100,0	8,3
633 01 (MG 01)	Verwaltungskosten BLG	110,0	103,5	6,5	5,9	6,5
671 02 (MG 01)	Kostenerstattung für Verwaltung Darlehen/Abwicklung	1.715,3	1.532,4	182,9	10,7	44,3
686 05 (MG 01)	Beiträge an Vereine /Gesellschaften	68,6	66,9	1,7	2,5	1,6
534 03 (MG 05)	Sächl. Verwaltungsausgaben	130,0	80,4	49,6	38,2	45,9
534 04 (MG 05)	Interregionale Zusammenarbeit	11,0	0,0	11,0	100,0	11,0
534 05 (MG 05)	Ostseesicherheitskonferenz	80,0	54,4	25,6	32,0	25,6
422 64 (TG 64)	Bezüge der Beamtinnen und Beamten	140,4	100,7	39,7	28,3	39,7

Kap. Titel (TG/MG)	Zweckbestimmung (kurz)	Soll 2004	Ist 2004	Minderausgaben 2004		Anrechnung auf globale Minderausgaben
		T€	T€	(Soll ./Ist) T€	Anteil am Soll (v.H.)	T€
427 64 (TG 64)	Beschäftigungsentgelte	22,4	9,8	12,6	56,3	2,9
534 64 (TG 64)	Unterhaltung der seemännischen und technischen Ausbildungsanlagen	36,0	25,9	10,1	28,1	5,7
<b>0602</b>						
871 01	Existenzgründungsprogramme	503,0	47,2	455,8	90,6	455,8
663 03 (MG 03)	Schuldendiensthilfen nach dem AFBG	450,0	407,5	42,5	9,4	42,5
686 08 (MG 04)	An sons. Einrichtungen in Handwerk, Handel und Dienstleistungen	176,5	174,4	2,1	1,2	2,0
671 02 (MG 05)	Erstattung von Kosten für die Verwaltung von Erbbaurechten	23,6	21,3	2,3	9,7	2,3
683 06 (MG 05)	Wirtschaftsraum Brunsbüttel: Erbbauzinsen	323,7	313,0	10,7	3,3	10,7
546 01 (MG 06)	Standortmarketing- und Imagekampagne	790,0	635,2	154,8	19,6	66,1
894 01(MG 07)	Technologieförderung: Investitionsförderung an öffentl. Einrichtungen	1.280,0	9,0	1.271,0	99,3	427,6
633 04 (MG 12)	JAW: Förderungsbeiträge des Landes	100,0	2,7	97,3	97,3	10,6
547 02 (MG 13)	ESF: Technische Hilfe	61,0	19,8	41,2	67,5	41,2
633 06 (MG 13)	ESF: Zuweisungen an Gemeinden und Gemeindeverbände	3.455,0	325,1	3.129,9	90,6	1.709,2
683 03 (MG 13)	ESF: Zuschüsse für lfd. Zwecke an private Unternehmen	4.050,0	1.320,6	2.729,4	67,4	2.168,4



Kap. Titel (TG/MG)	Zweckbestimmung (kurz)	Soll 2004	Ist 2004	Minderausgaben 2004		Anrechnung auf globale Minderausgaben
		T€	T€	(Soll ./ Ist) T€	Anteil am Soll (v.H.)	T€
684 02 (MG 13)	ESF: Zuschüsse für lfd. Zwecke an soziale o.ä. Einrichtungen	2.705,0	533,9	2.171,1	80,3	1.066,0
547 03 (MG 14)	ASH: Nicht aufteilbare sächl. Verwaltungsausgaben	95,0	1,7	93,3	98,2	93,3
633 07 (MG 14)	ASH: Zuweisungen an Gemeinden und Gemeindeverbände	712,0	127,3	584,7	82,1	9,8
684 03 (MG 14)	ASH: Zuschüsse für lfd. Zwecke an soziale o.ä. Einrichtungen	1.535,0	263,6	1.271,4	82,8	139,5
533 61 (TG 61)	Tourismus: Deutschland-Marketingkampagne	128,0	0,0	128,0	100,0	6,3
883 64 (TG 64)	Erneuerbare Energien: Zuschüsse an Gemeinden u. Gemeindeverbände	40,0	0,0	40,0	100,0	40,0
891 64 (TG 64)	Erneuerbare Energien: Zuschüsse an öffentl. Unternehmen	130,0	0,0	130,0	100,0	130,0
531 65 (TG 65)	Verkehrssicherheit: Informationstätigkeit und -material	96,0	75,4	20,6	21,5	19,2
<b>0603</b>						
891 01	GA: Zuschüsse an öffentl. Unternehmen für Infrastrukturmaßnahmen	8.581,0	412,7	8.168,3	95,2	460,2
<b>0604</b>						
422 03	Anwärterbezüge	163,3	159,4	3,9	2,4	3,9
425 05	Vergütungen für Auszubildende	153,4	100,1	53,3	34,7	27,0

Kap. Titel (TG/MG)	Zweckbestimmung (kurz)	Soll 2004	Ist 2004	Minderausgaben 2004		Anrechnung auf globale Minderausgaben
		T€	T€	(Soll ./Ist) T€	Anteil am Soll (v.H.)	T€
426 01	Löhne der Arbeiterinnen und Arbeiter	2.078,3	1.820,6	257,7	12,4	11,1
426 02	Löhne der ständigen, nur teilbeschäftigten Kräfte	57,3	52,1	5,2	9,1	5,1
514 01	Verbrauchsmittel	669,1	612,3	56,8	8,5	12,3
517 01	Bewirtschaftung Gebäude u.a.	165,0	150,3	14,7	8,9	14,6
517 91	Bewirtschaftung der Grundstücke u.a. durch die GMSH	976,4	926,6	49,8	5,1	49,7
518 01	Mieten und Pachten	412,9	405,3	7,6	1,8	7,6
518 02	Mieten für Maschinen	10,8	8,8	2,0	18,5	1,9
518 91	Mieten für GMSH	1.314,9	1.251,8	63,1	4,8	63,1
525 01	Aus- und Fortbildung	150,0	144,6	5,4	3,6	5,3
526 03	Fachbeiräte	7,5	2,9	4,6	61,3	4,6
526 04	Fachausschüsse	11,0	6,7	4,3	39,1	4,3
526 05	Ärztliche Untersuchungen	17,8	14,9	2,9	16,3	2,2
527 01	Dienstreisen	231,0	192,5	38,5	16,7	38,5
533 02	Leistungen Dritter	380,0	108,2	271,8	71,5	271,8
535 01	Haftpflichtversicherungsbeträge	223,0	177,4	45,6	20,4	45,5
752 01	Entwurfsbearbeitung etc. von Straßenbaumaßnahmen	6.732,0	4.591,4	2.140,6	31,8	385,0
753 01	Deckenerneuerungen auf LStr.	7.700,0	7.184,1	515,9	6,7	587,8

Kap. Titel (TG/MG)	Zweckbestimmung (kurz)	Soll 2004	Ist 2004	Minderausgaben 2004		Anrechnung auf globale Minderausgaben
		T€	T€	(Soll ./Ist) T€	Anteil am Soll (v.H.)	T€
811 01	Erwerb von Fahrzeugen	168,5	166,2	2,3	1,4	2,2
511 02 (MG 02)	Geschäftsbedarf IT	60,0	131,8	-71,8	-119,7	28,1
533 03 (MG 02)	Leistungsentgelte EDV	621,7	467,0	154,7	24,9	26,6
821 63 (TG 63)	Grunderwerb	1.943,0	1.051,7	891,3	45,9	854,0
989 63 (TG 63)	HH-Technische Verrechnungen	25,2	6,8	18,4	73,0	18,1
526 67 (TG 67)	Kosten für Sachverständige u.a.	20,0	0,0	-20,0	-100,0	20,0
547 67 (TG 67)	Sächl. Verwaltungsausgaben	10,0	0,0	10,0	100,0	10,0
<b><u>0605</u></b>						
533 01	Leistungen Dritter	83,0	16,7	66,3	79,9	63,2
533 03	Leistungen Dritter Hafensicherheit	50,0	0,0	50,0	100,0	50,0
755 05	Sanierung Tönning	0,0	-16,5	-16,5	-116,5	14,0
762 24	Instandsetzung Porrenkoog-Siel	435,0	325,3	109,7	25,2	36,7
762 29	Außenhafen Husum	574,0	401,3	172,7	30,1	172,7
812 02	Erwerb von Geräten	275,4	233,1	42,3	15,4	5,1
521 62 (TG 62)	Laufende Unterhaltung	779,0	747,7	31,3	4,0	37,3
<b><u>0606</u></b>						

Kap. Titel (TG/MG)	Zweckbestimmung (kurz)	Soll 2004	Ist 2004	Minderausgaben 2004		Anrechnung auf globale Minderausgaben
		T€	T€	(Soll ./Ist) T€	Anteil am Soll (v.H.)	T€
682 01	Entgelte an die ED-Nord	833,0	660,0	173,0	20,8	173,0
<b>0607</b>						
526 01	Kosten für die Prüfung von Betriebsleitern	9,3	7,0	2,3	24,7	2,2
<b>Förderprogramme</b>						
0602.13.68402	Zuschüsse an öffentliche Einrichtungen	2.705,0	533,9	2.171,1	0,8	1.000,0
0602.14.68403	Zuschüsse für lfd. Zwecke an soziale o.ä. Einrichtungen	1.535,0	263,6	1.271,4	0,8	700,1
1111.64.88364	Zuweisungen für Investitionen an Gemeinden und Gemeindeverbände	299,9	0,0	299,9	1,0	299,9

Einzelplan: 07 - Ministerium für Bildung, Wissenschaft, Forschung und Kultur

Einsparvorgabe gesamt: 3.500,0 T€

davon erbracht: 3.500,0 T€

Fehlbetrag: 0,0 T€

**Erwirtschaftung globaler Einsparungen in 2004**

Kap. Titel (TG/MG)	Zweckbestimmung (kurz)	Soll 2004	Ist 2004	Minderausgaben 2004		Anrechnung auf globale Minderausgaben T€
		T€	T€	(Soll ./.. Ist) T€	Anteil am Soll (v.H.)	
<b>0701</b>						
527 01	Reisekosten	105,0	65,1	39,9	38,0	35,2
MG 01	Trennungsgeld und Umzugkostenvergütungen	309,0	297,0	12,0	3,9	12,0
TG 61	Personalvertretungen	151,7	121,2	30,5	20,1	30,4
<b>0702</b>						
684 01	Zuschüsse an Kirchen und kirchliche Organisationen	11.303,1	11.163,1	140,0	1,2	140,0
<b>0703</b>						
632 01	Erstattung der Länderanteile für die Förd.der Auszub.im Ausland an and. Bundesländer	400,0	295,7	104,3	26,1	104,3
<b>0704</b>						
633 01	Erstattungen an Kreise und kreisfreie Städte für die Kosten des Päd. Personals	1.000,0	467,0	533,0	53,3	523,6

Kap. Titel (TG/MG)	Zweckbestimmung (kurz)	Soll 2004	Ist 2004	Minderausgaben 2004		Anrechnung auf globale Minderausgaben
		T€	T€	(Soll ./ Ist) T€	Anteil am Soll (v.H.)	T€
<b>0710</b>						
533 01	Arbeitsmedizinische Betreuung im Schulbereich	158,4	61,1	97,3	61,4	97,3
623 02	Schuldendiensthilfe für Schulträger im Rahmen des Schulbausanierungsprogramms	52,2	5,0	47,2	90,4	47,1
MG 01	Stärkung schulischer Eigenverantwortung	133,0	78,4	54,6	41,1	54,6
MG 03	Reisekosten Schulausflüge	843,4	738,9	104,5	12,4	104,5
684 03 (MG 07)	Zuschüsse an allg. deutsche Privatschulen	6.012,7	5.880,4	132,3	2,2	16,0
MG 10	Prüfungsvergütungen f. nachtr. Abschlussprüfungen	85,0	76,1	8,9	10,5	8,9
MG 11	Reisekosten Lehrkräfte	412,5	356,8	55,7	13,5	55,7
MG 16	Personalentwicklung im Schulbereich	39,9	30,6	9,3	23,3	9,2
<b>0717</b>						
422 01	Bezüge der planmäßigen Beamtinnen und Beamten	8.995,8	8.368,2	627,6	7,0	157,1
MG 01	Aus-, Fort- und Weiterbildung	1.800,4	1.370,1	430,3	23,9	332,6
MG 03	IT-Dienste	159,9	116,6	43,3	27,1	43,3
MG 05	Schulentwicklung	93,1	66,0	27,1	29,1	27,1
TG 63	Lehrplanausschüsse	29,9	20,7	9,2	30,8	9,2

Kap. Titel (TG/MG)	Zweckbestimmung (kurz)	Soll 2004	Ist 2004	Minderausgaben 2004		Anrechnung auf globale Minderausgaben
		T€	T€	(Soll ./Ist) T€	Anteil am Soll (v.H.)	T€
<b>0720</b>						
MG 01	Überregionale Finanzierungen	829,9	738,4	91,5	11,0	88,5
671 32 - MG 03	An das Studentenwerk zur Durchführung des BAföG	1.772,0	1.526,8	245,2	13,8	245,2
537 41 - MG 04	Für allgemeine Hochschulzwecke	20,0	10,5	9,5	47,5	9,4
MG 05	Informationstechnik für die Hochschulverwaltungen	228,0	183,9	44,1	19,3	44,1
TG 66	Überlastmaßnahmen	706,6	224,9	481,7	68,2	436,2
TG 68	Akademische Lehrkrankenhäuser	811,5	509,7	301,8	37,2	301,7
TG 69	Verbund der wissenschaftlichen Bibliotheken	565,0	501,4	63,6	11,3	63,6
TG 75	Strukturverbessernde Maßnahmen	122,1	42,8	79,3	64,9	79,2
TG 79	Berufungs- und Bleibeverhandlungen	167,1	146,4	20,7	12,4	19,6
<b>0733</b>						
TG 61	Besondere Forschungsvorhaben und Wissenschaftspr.	253,0	126,3	126,7	50,1	11,6
<b>0740</b>						
685 21 (MG 02)	Schloss Gottorf - Zuschuss für den laufenden Betrieb	5.529,0	5.474,5	54,5	1,0	54,5
MG 15	Museen und Ausstellungen	1.959,8	1.907,9	51,9	2,6	24,0
<b>0745</b>						

Kap. Titel (TG/MG)	Zweckbestimmung (kurz)	Soll 2004	Ist 2004	Minderausgaben 2004		Anrechnung auf globale Minderausgaben
		T€	T€	(Soll ./Ist) T€	Anteil am Soll (v.H.)	T€
893 01	Erhaltung der Bau und Kunstdenkmäler	666,9	589,4	77,5	11,6	44,2
<b><u>1207</u></b>						
711 10	Kleine Neu-, Um- und Erweiterungsbauten der Universität Kiel	898,4	475,9	422,5	47,0	57,5
<b><u>1212</u></b>						
721 75 (TG 75)	Universitätsklinikum S-H, Campus Lübeck, Errichtung der Gebäude (Landesanteil)	12.400,0	9.159,6	3.240,4	26,1	212,6



Einzelplan: 09 - Ministerium für Justiz, Frauen, Jugend und Familie

Einsparvorgabe gesamt: 2.149,2 T€

davon erbracht: 2.149,2 T€

Fehlbetrag: 0,0 T€

### Erwirtschaftung globaler Einsparungen in 2004

Kap. Titel (TG/MG)	Zweckbestimmung (kurz)	Soll 2004	Ist 2004	Minderausgaben 2004		Anrechnung auf globale Minderausgaben  T€
		T€	T€	(Soll ./Ist) T€	Anteil am Soll (v.H.)	
<b>0901</b>						
518 02	Mieten und Pachten für Maschinen, Geräte und Fahrzeuge	83,4	56,0	27,4	32,9	27,4
527 01	Dienstreisen	120,0	94,3	25,7	21,4	25,7
632 05	Kostenanteil an der Fachhochschule für Verwaltung und Rechtspflege - Fachbereich Rechtspflege - in Hildesheim	310,0	269,4	40,6	13,1	40,6
632 10	Anteil Schleswig-Holsteins an der Neugestaltung der Personalbedarfsrechnung	38,3	12,1	26,2	68,4	26,2
<b>0902</b>						
412 01	Entschädigung der ehrenamtlichen Richterinnen und Richter und der ehrenamtlichen Bewährungshelferinnen und Bewährungshelfer	570,0	483,8	86,2	15,1	86,2
453 01	Trennungsgeld und Umzugskostenvergütungen	369,0	254,1	114,9	31,1	106,2
518 01	Mieten und Pachten für Grundstücke, Gebäude und Räume	1.661,3	1.368,6	292,7	17,6	292,7

Kap. Titel (TG/MG)	Zweckbestimmung (kurz)	Soll 2004	Ist 2004	Minderausgaben 2004		Anrechnung auf globale Minderausgaben
		T€	T€	(Soll ./Ist) T€	Anteil am Soll (v.H.)	T€
684 03	Zuwendung zur Wahrnehmung gesetzlicher Aufgaben nach § 9 BGG durch Träger der freien Straffälligenhilfe	710,0	581,6	128,4	18,1	112,3
MG 06	Einführung eines Qualitätsmanagements mit einem kennzahlengestützten Steuerungssystem	111,4	78,7	32,7	29,4	32,7
<b><u>0903</u></b>						
453 01	Trennungsgeld und Umzugskostenvergütungen	119,5	72,3	47,2	39,5	47,2
632 01	Zuweisungen an andere Länder für den Vollzug von Freiheitsentziehung in Anstalten anderer Verwaltungen	941,6	921,5	20,1	2,1	20,1
TG 61	Gefangenenpflege	5.782,4	5.357,2	425,2	7,4	425,2
<b><u>0904</u></b>						
412 01	Entschädigungen der ehrenamtlichen Richterinnen und Richter	48,0	38,3	9,7	20,2	1,2
<b><u>0905</u></b>						
412 01	Entschädigungen der ehrenamtlichen Richterinnen und Richter	176,0	137,5	38,5	21,9	38,5

Kap. Titel (TG/MG)	Zweckbestimmung (kurz)	Soll 2004	Ist 2004	Minderausgaben 2004		Anrechnung auf globale Minderausgaben
		T€	T€	(Soll ./Ist) T€	Anteil am Soll (v.H.)	T€
<b>0906</b>						
632 01	Kostenanteil an dem Gemeinsamen Senat für Zoll- und Verbrauchssteuersachen beim Finanzgericht in Hamburg	65,0	38,9	26,1	40,2	26,1
<b>1103</b>						
MG 25	Ausgaben der ordentlichen Gerichtsbarkeit und Staatsanwaltschaften für IT-Maßnahmen	5.815,0	4.648,9	1.166,1	20,1	724,5
533 46 (MG 51)	Anteil MJF (IT-unterstütztes Personalmanagement , Permis-Verwaltung des MJF/Behörden der Justizverwaltung)	292,0				116,4

Einzelplan: 10 - Ministerium für Soziales, Gesundheit und Verbraucherschutz

Einsparvorgabe gesamt: 6.280,8 T€

davon erbracht: 6.280,8 T€

Fehlbetrag: 0,0 T€

**Erwirtschaftung globaler Einsparungen in 2004**

Kap. Titel (TG/MG)	Zweckbestimmung (kurz)	Soll 2004	Ist 2004	Minderausgaben 2004		Anrechnung auf globale Minderausgaben  T€
		T€	T€	(Soll ./Ist) T€	Anteil am Soll (v.H.)	
<b>1002</b>						
632 03 (MG 01)	Nationales embryonaltoxikologisches Referenzzentrum	5,6	0,0	5,6	100,0	5,6
685 02 (MG 01)	Beitrag für das Institut für medizinische und pharmazeutische Prüfungsfragen	195,0	180,4	14,6	7,5	14,6
685 05 (MG 01)	Zentralstelle der Länder für Gesundheitsschutz bei Arzneimitteln und Medizinprodukten	20,5	15,1	5,4	26,3	5,4
547 02 (MG 06)	Nicht aufteilbare sächliche Verwaltungsausgaben	34,0	7,4	26,6	78,2	26,6
633 01 (MG 06)	Erstattung an Kreise und kreisfreie Städte	55,0	0,0	55,0	100,0	55,0
686 02 (MG 06)	Erstattung an die Ärztekammer	15,0	1,2	13,8	92,0	13,8
684 61 (TG 61)	Bekämpfung des Suchtmittelmißbrauchs	2.933,0	2.783,1	149,9	5,1	50,4
681 62 (TG 62)	Schutzimpfungen	67,0	33,1	33,9	50,6	12,0
686 62 (TG 62)	Förderung von AIDS-Hilfen und -Selbsthilfegruppen	406,8	399,5	7,3	1,8	5,0
526 68 (TG 68)	Ausgaben für Sachverständige, Gutachten u. ä.	417,0	337,2	79,8	19,1	79,8
534 69 (TG 69)	Sächliche Verwaltungsausgaben für Informationsveranstaltungen und -schriften	8,0	6,2	1,8	22,5	1,8

Kap. Titel (TG/MG)	Zweckbestimmung (kurz)	Soll 2004	Ist 2004	Minderausgaben 2004		Anrechnung auf globale Minderausgaben
		T€	T€	(Soll ./ Ist) T€	Anteil am Soll (v.H.)	T€
547 69 (TG 69)	Nicht aufteilbare sächliche Verwaltungsausgaben	3,0	0,9	2,1	70,0	2,1
<b><u>1003</u></b>						
633 04	Landesanteil an den Ausgaben in der Kriegsoferfürsorge	2.150,0	2.131,4	18,6	0,9	18,6
633 08	Entschädigung für Opfer von Gewalttaten -Landesanteil-	200,0	58,0	142,0	71,0	48,3
<b><u>1004</u></b>						
533 04	Überwachung der Umwelt auf Radioaktivität	700,0	626,5	73,5	10,5	73,5
636 01	Erstattung von Verwaltungsausgaben nach § 19 FELEG an die Landwirtschaftliche Alterskasse Schleswig-Holstein und Hamburg	160,0	116,9	43,1	26,9	43,1
636 02	Zuschuss an die See-Berufsgenossenschaft zu den Unfallversicherungsbeiträgen der Kleinbetriebe der Küstenfischerei	440,0	410,9	29,1	6,6	29,1
671 03	Beitrag an die Unfallkasse Schleswig-Holstein	6.000,0	5.425,2	574,8	9,6	352,9
<b><u>1005</u></b>						

Kap. Titel (TG/MG)	Zweckbestimmung (kurz)	Soll 2004	Ist 2004	Minderausgaben 2004		Anrechnung auf globale Minderausgaben
		T€	T€	(Soll ./Ist) T€	Anteil am Soll (v.H.)	T€
533 04	Ausgaben aufgrund von Werkverträgen und anderen Auftragsformen im Bereich der Steuerung der BSHG-Eingliederungshilfe	350,0	217,1	132,9	38,0	100,0
684 08	Zuschuss an die Norddeutsche Blindenhörbücherei e. V., Hamburg	69,0	66,2	2,8	4,1	2,8
661 01 (MG 01)	Schuldendiensthilfen an öffentlich-rechtliche Fachkliniken	650,1	583,2	66,9	10,3	66,9
883 01 (MG 01)	Zuweisungen an Gemeinden und Gemeindeverbände für Investitionsförderung	21.303,8	16.370,5	4.933,3	23,2	2.564,9
547 01 (MG 10)	Nicht aufteilbare sächliche Verwaltungsausgaben	5,1	0,0	5,1	100,0	5,1
662 63 (TG 63)	Schuldendiensthilfen für Zuschüsse an freie Wohlfahrtsverbände zum Bau von Behinderteneinrichtungen und Wohnheimen für Behinderte	301,1	170,5	130,6	43,4	130,6
<b>1006</b>						
686 06 (MG 01)	Zuschüsse für ernährungswirtschaftliche Verbraucherberatung	200,0	83,2	116,8	58,4	116,8
632 02 (MG 02)	Tierseuchenvorsorge, Unterhalt eines Mobilen Bekämpfungszentrums (MBZ)	170,0	0,0	170,0	100,0	70,0
671 12 (MG 02)	Erstattung für Tierverluste, insbesondere an den Tierseuchenfonds	189,3	34,0	155,3	82,0	5,0
683 07 (MG 02)	Maßnahmen gegen die Tollwut und andere bekämpfungspflichtige Tierseuchen	24,7	0,3	24,4	98,8	24,4

Kap. Titel (TG/MG)	Zweckbestimmung (kurz)	Soll 2004	Ist 2004	Minderausgaben 2004		Anrechnung auf globale Minderausgaben
		T€	T€	(Soll ./Ist) T€	Anteil am Soll (v.H.)	T€
535 61 (TG 61)	Messen und Ausstellungen	126,0	120,1	5,9	4,7	5,9
686 61 (TG 61)	Zentral-Regionale Kooperationsprojekte und Maßnahmen zur Einführung von Qualitätssicherungssystemen	180,0	175,5	4,5	2,5	4,5
<b><u>1007</u></b>						
526 11 (MG 01)	Untersuchungen im Zusammenhang mit atomrechtlichen Verfahren	133,0	6,8	126,2	94,9	126,2
531 12 (MG 01)	Informationsstelle zu Gefahren der Atomenergie	29,0	0,0	29,0	100,0	29,0
<b><u>1013</u></b>						
623 02	Schuldendiensthilfen an Krankenhausträger/innen	13.900,0	12.359,9	1.540,1	11,1	770,0
883 02	Gesetzliche Ansprüche gemäß Krankenhausfinanzierungsgesetz-an Kreise und kreisfreie Städte für verschiedene Krankenhausträger/innen	43.814,3	40.590,9	3.223,4	7,4	1.421,1

Einzelplan: 11 - Allgemeine Finanzverwaltung

Einsparvorgabe gesamt: 24.976,0 T€

davon erbracht: 23.752,2 T€

Fehlbetrag: 1.223,8 T€

**Erwirtschaftung globaler Einsparungen in 2004**

Kap. Titel (TG/MG)	Zweckbestimmung (kurz)	Soll 2004	Ist 2004	Minderausgaben 2004		Anrechnung auf globale Minderausgaben
		T€	T€	(Soll ./Ist) T€	Anteil am Soll (v.H.)	T€
<b>1102</b>						
613 01	Funktionalreform	562,4	248,5	313,9	55,8	313,9
<b>1104</b>						
871 01	Inanspruchnahmen aus Gewährleistungszusagen	750,0	0,0	750,0	100,0	750,0
<b>1106</b>						
441 11(MG 01)	Beihilfen für Mitarbeiterinnen und Mitarbeiter	79.147,1	73.865,9	5.281,2	6,7	4.302,4
441 12 (MG 01)	Pflegeleistungen für Mitarbeiterinnen und Mitarbeiter	1.000,0	464,3	535,7	53,6	535,7
446 11 (MG 01)	Beihilfen für Versorgungsempfängerinnen und Versorgungsempfänger	77.794,8	76.433,2	1.361,6	1,8	1.361,6
446 12 (MG 01)	Pflegeleistungen für Versorgungsempfängerinnen und Versorgungsempfänger	14.015,8	13.579,3	436,5	3,1	436,5
446 13 (MG 01)	Sozialbeiträge für Pflegepersonen	500,0	362,3	137,7	27,5	137,7
<b>1111</b>						



Kap. Titel (TG/MG)	Zweckbestimmung (kurz)	Soll 2004	Ist 2004	Minderausgaben 2004		Anrechnung auf globale Minderausgaben
		T€	T€	(Soll ./Ist) T€	Anteil am Soll (v.H.)	T€
534 01	Ausgaben für die Modernisierung der Verwaltung	359,5	116,0	243,5	67,7	243,5
<b>1116</b>						
MG 01 und 02	Zinsausgaben	904.165,6	888.494,7	15.670,9	1,7	15.670,9

Einzelplan: 12 - Hochbaumaßnahmen des Landes

Einsparvorgabe gesamt: 4.500,0 T€

davon erbracht: 4.500,0 T€

Fehlbetrag: 0,0 T€

**Erwirtschaftung globaler Einsparungen in 2004**

Kap. Titel (TG/MG)	Zweckbestimmung (kurz)	Soll 2004	Ist 2004	Minderausgaben 2004		Anrechnung auf globale Minderausgaben  T€
		T€	T€	(Soll ./Ist)	Anteil am Soll	
				T€	(v.H.)	
<b><u>1201</u></b>						
519 01	Unterhaltung der Grundstücke und baulichen Anlagen	256,0	247,1	8,9	3,5	8,9
711 01	Kleine Neu-, Um- und Erweiterungsbauten	77,0	33,3	43,7	56,8	43,7
712 03	Umbau mit teilweiser Neugestaltung des Landeshauses	5.500,0	4.715,4	784,6	14,3	89,2
812 03	Ersteinrichtung für Umbau mit teilweiser Neugestaltung des Landeshauses	592,2	514,0	78,2	13,2	78,2
<b><u>1203</u></b>						
519 03	Unterhaltung der Grundstücke und baulichen Anlagen der LV Berlin	94,0	11,5	82,5	87,8	82,5
711 01	Kleine Neu-, Um- und Erweiterungsbauten	29,0	0,0	29,0	100,0	29,0

Kap. Titel (TG/MG)	Zweckbestimmung (kurz)	Soll 2004	Ist 2004	Minderausgaben 2004		Anrechnung auf globale Minderausgaben
		T€	T€	(Soll ./Ist) T€	Anteil am Soll (v.H.)	
<b>1204</b>						
519 02	Unterhaltung der im Eigentum des Landes verbl. Grundst. und baulichen Anlagen	315,0	205,1	109,9	34,9	109,9
712 18	Sicherungs- und Brandschutzmaßnahmen im Innenministerium	700,0	512,2	187,8	26,8	90,5
713 02	Umbau und Sanierung des PAR Bad Oldesloe	800,0	497,7	302,3	37,8	47,5
714 01	Neubau Magazingeb. und Montagehalle auf dem Bauhof des ALR Husum	700,0	491,0	209,0	29,9	109,0
<b>1205</b>						
519 01	Unterhaltung der im Eigentum des FM verbliebenen Grundst. und baulichen Anlagen	42,0	0,0	42,0	100,0	6,3
519 05	Unterhaltung der Grundstücke und baulichen Anlagen des FM, Adolfstr. 14-28	177,0	154,7	22,3	12,6	22,3
519 07	Unterhaltung der Grundstücke und baulichen Anlagen des allg. Sachvermögens	85,0	15,9	69,1	81,3	69,1
711 01	Kleine Neu-, Um- und Erweiterungsbauten des Ministeriums und sonst. Dienstst.	69,0	63,1	5,9	8,5	5,9

Kap. Titel (TG/MG)	Zweckbestimmung (kurz)	Soll 2004	Ist 2004	Minderausgaben 2004		Anrechnung auf globale Minderausgaben
		T€	T€	(Soll ./Ist) T€	Anteil am Soll (v.H.)	
711 05	Kleine Neu-, Um- und Erweiterungsbauten des FM, Adolfstr. 14-28	53,0	0,0	53,0	100,0	8,0
711 06	Sicherung der IT-Räume im Finanzministerium	40,0	16,0	24,0	60,0	23,0
711 51	Baumaßnahmen zum Einbau eines einheitlichen Schließsystems bei den Finanzämtern	120,0	85,0	35,0	29,2	25,0
<b><u>1206</u></b>						
519 01	Unterhaltung der Grundstücke und baulichen Anlagen des Ministeriums	38,3	27,9	10,4	27,3	9,4
<b><u>1207</u></b>						
519 07	Unterhaltung der Grundst. und baul. Anlagen der FH Kiel und Muthesius-Hochschule	580,0	550,1	29,9	5,2	29,9
519 10	Unterhaltung der Grundstücke und baulichen Anlagen der Universität Kiel	3.148,5	2.436,5	712,0	22,6	712,0
519 14	Unterhaltung der Grundstücke und baulichen Anlagen der FH Flensburg	273,2	211,3	61,9	22,7	61,9
519 15	Unterhaltung der Grundstücke und baulichen Anlagen der Universität Flensburg	147,9	115,1	32,8	22,2	32,8

Kap. Titel (TG/MG)	Zweckbestimmung (kurz)	Soll 2004	Ist 2004	Minderausgaben 2004		Anrechnung auf globale Minderausgaben
		T€	T€	(Soll ./Ist) T€	Anteil am Soll (v.H.)	T€
519 17	Unterhaltung der Grdst. und baul. Anl. des Archäologischen Landesamtes, des Landesarchivs und des Kulturzentrums Salzau	83,0	55,4	27,6	33,3	27,6
519 18	Unterhaltung der Grundstücke und baulichen Anlagen der FH Westküste in Heide	132,7	69,2	63,5	47,9	63,5
519 21	Unterhaltung der Grundstücke und baulichen Anlagen der Universität zu Lübeck	312,5	180,8	131,7	42,1	131,7
519 22	Unterhaltung der Grundstücke und baulichen Anlagen der Musikhochschule Lübeck	145,1	137,7	7,4	5,1	7,4
711 01	Kleine Neu-, Um- und Erweiterungsbauten des Ministeriums und sonst. Dst.	11,3	3,2	8,1	71,6	8,1
711 07	Kleine Neu-, Um- und Erweiterungsbauten der FH Kiel und der Muthesius-Hochschule	190,0	63,9	126,1	66,4	126,1
711 15	Kleine Neu-, Um- und Erweiterungsbauten der Universität Flensburg	44,4	0,0	44,4	100,0	44,4
711 16	Kleine Neu-, Um- und Erweiterungsbauten der Fachhochschule Lübeck	65,5	0,0	65,5	100,0	65,5
711 17	Kleine Neu-, Um- und Erweiterungsbauten des Archäologischen Landesamtes, des Landesarchivs und des Kulturzentrums Salzau	25,0	0,0	25,0	100,0	25,0

Kap. Titel (TG/MG)	Zweckbestimmung (kurz)	Soll 2004	Ist 2004	Minderausgaben 2004		Anrechnung auf globale Minderausgaben
		T€	T€	(Soll ./Ist) T€	Anteil am Soll (v.H.)	T€
711 18	Kleine Neu-, Um- und Erweiterungsbauten der Fachhochschule Westküste in Heide	39,8	0,0	39,8	100,0	39,8
711 22	Kleine Neu-, Um- und Erweiterungsbauten der Musikhochschule Lübeck	43,5	0,0	43,5	100,0	43,5
722 20	UK S-H, CL Brandschutztechnische Maßnahmen im Zentralklinikum	500,0	353,1	146,9	29,4	37,4
722 21	UK S-H, CL Brandschutztechnische Maßnahmen Geb. 12	400,0	92,3	307,7	76,9	7,9
722 22	UK S-H, CL Erweiterung der Herzchirurgie durch einen Anbau, Geb. 13	500,0	72,3	427,7	85,5	192,5
<b><u>1209</u></b>						
711 01	Kleine Neu-, Um- und Erweiterungsbauten	108,0	88,5	19,5	18,0	19,5
713 81	JVA HL - Neubau Haus C, Sozialtherapeutische Abteilung	298,3	30,5	267,8	89,8	140,8
712 86	JVA FL - Neubau eines Küchen- und Arbeitsgebäudes	500,0	105,4	394,6	78,9	159,4
714 81	JVA HL - Erweiterungsbau für den Frauenvollzug, Haus H	963,9	500,0	463,9	48,1	49,9
712 85	JVA NMS - Umbau Bäckerei einschl. Sanierung des alten Küchengebäudes					

Kap. Titel (TG/MG)	Zweckbestimmung (kurz)	Soll 2004	Ist 2004	Minderausgaben 2004		Anrechnung auf globale Minderausgaben
		T€	T€	(Soll ./Ist) T€	Anteil am Soll (v.H.)	T€
713 85	JVA NMS - Sanierung und Modernisierung Haus C	100,0	0,0	100,0	100,0	100,0
<b><u>1210</u></b>						
519 01	Unterhaltung der Grundstücke und baulichen Anlagen in Anmietungen bei Dritten	60,0	50,8	9,2	15,4	5,1
713 63	Neubau eines Laborgebäudes in Neumünster	5.500,0	5.002,5	497,5	9,0	193,6
<b><u>1211</u></b>						
712 91	Baumaßn. i.Z. mit der Umsetzung der Einsparkonz. nach dem Liegenschaftsmodell	300,0	113,4	186,6	62,2	179,0
<b><u>1212</u></b>						
721 71	FH Lübeck - Errichtung der Gebäude	500,0	205,4	294,6	58,9	294,6
722 72	FH Kiel - Grundsanierung des FB Landbau in Osterrönfeld	1.500,0	119,5	1.380,5	92,0	1.380,5
721 74	Universität Lübeck - Errichtung der Gebäude	4.100,0	2.881,5	1.218,5	29,7	590,9
	Kürzung der Einnahmen um 50 % der Minderausgaben im Kapitel <b><u>1212</u></b>					-1.133,0

Kap. Titel (TG/MG)	Zweckbestimmung (kurz)	Soll 2004	Ist 2004	Minderausgaben 2004		Anrechnung auf globale Minderausgaben
		T€	T€	(Soll ./Ist) T€	Anteil am Soll (v.H.)	
<b>1213</b> 519 02	Unterhaltung der Grundst. und baulichen Anlagen des Ministeriums und sonst. Dst.	14,0	8,7	5,3	37,9	5,3



Einzelplan: 13 - Ministerium für Umwelt, Naturschutz und Landwirtschaft

Einsparvorgabe gesamt: 1.269,2 T€

davon erbracht: 1.269,2 T€

Fehlbetrag: 0,0 T€

**Erwirtschaftung globaler Einsparungen in 2004**

Kap. Titel (TG/MG)	Zweckbestimmung (kurz)	Soll 2004	Ist 2004	Minderausgaben 2004		Anrechnung auf globale Minderausgaben
		T€	T€	(Soll ./Ist) T€	Anteil am Soll (v.H.)	T€
<b>1301</b>						
671 02	Kostenerstattung an die Gesellschaft f.d. Organistaion der Entsorgung von Sonderabfällen mbH für die zentrale Begeltischeinerfassung	210,0	0,0	210,0	100,0	120,0
<b>1302</b>						
119 05	Einnahmen aus zurückzuzahlenden Förderungszuschüssen	850,0	3.161,8			1.050,0
<b>1310</b>						
511 01	Geschäftsbedarf, Kommunikation, sowie Geräte, Ausstattungs- u. Ausrüstungsgegenst.	337,9	319,2	18,7	5,5	18,0
514 01	Verbrauchsmittel, Haltung von Fahrzeugen u. dgl.	277,7	220,0	57,7	20,8	7,0

Kap. Titel (TG/MG)	Zweckbestimmung (kurz)	Soll 2004	Ist 2004	Minderausgaben 2004		Anrechnung auf globale Minderausgaben
		T€	T€	(Soll ./Ist) T€	Anteil am Soll (v.H.)	T€
511 61 (TG 61)	Geschäftsbedarf, Kommunikation, sowie Geräte, Ausstattungs- u. Ausrüstungsgegenst.	135,4	105,3	30,1	22,2	20,2
533 61	Ausgaben von Werkverträgen oder andere Auftragsformen für Untersuchungen, Messungen und Gutachten	104,0	21,6	82,4	79,2	30,0
534 62 (TG 62)	Betrieb und Wartung der Überwachungsnetze und der Messatenübertragung	168,8	144,2	24,6	14,6	24,0

Gruppierung	Ist-Einnahmen 12-16/2004 EUR	Ist-Ausgaben 12-16/2004 EUR	Ist-Einnahmen 01-16/2004 EUR	Ist-Ausgaben 01-16/2004 EUR	
0	Einnahmen aus Steuern und steuerähnlichen Abgaben sowie EU-Eigenmittel	506.513.652,97	0,00	4.947.367.193,51	0,00
01	Gemeinschaftsteuern und Gewerbesteuerumlage	440.341.723,44	0,00	4.117.895.585,37	0,00
011	Lohnsteuer	164.831.526,36	0,00	1.701.843.461,75	0,00
012	Veranlagte Einkommenssteuer	116.161.452,88	0,00	76.702.070,25	0,00
013	Nicht veranlagte Steuern vom Ertrag (ohne Zinsabschlag)	2.434.942,65	0,00	48.148.717,65	0,00
014	Körperschaftsteuer	€3.173.303,01	0,00	245.513.655,26	0,00
015	Umsatzsteuer	17.437.746,29	0,00	1.352.074.942,10	0,00
016	Einfuhrumsatzsteuer	44.032.548,46	0,00	462.105.193,52	0,00
017	Gewerbesteuerumlage	29.527.884,85	0,00	138.825.196,88	0,00
018	Zinsabschlag	2.742.318,94	0,00	92.682.347,96	0,00
02	EU-Eigenmittel und Bundessteuern (nur Bund)	0,00	0,00	0,00	0,00
04	EU-Eigenmittel und Bundessteuern (nur Bund)	0,00	0,00	0,00	0,00
05/06	Landessteuern	63.701.169,38	0,00	727.982.511,27	0,00
051	Vermögenssteuer	8.801,81	0,00	3.218.801,52	0,00
052	Erwerbsteuern	13.594.746,21	0,00	176.144.629,71	0,00
053	Grunderwerbssteuer	21.130.503,73	0,00	177.029.933,03	0,00
054	Kraftfahrzeugsteuer	18.652.812,34	0,00	275.952.733,28	0,00
055	Totalisatorsteuer	20.527,40	0,00	556.677,60	0,00
057	Lotteriesteuer	8.014.911,36	0,00	68.342.010,82	0,00
059	Feuerschutzsteuer	1.233.331,95	0,00	11.657.392,84	0,00
061	Biersteuer	1.063.135,92	0,00	15.080.332,44	0,00
.07/08	Gemeindesteuern (nur Stadtstaaten)	0,00	0,00	0,00	0,00
09	Steuerähnliche Abgaben	2.470.760,15	0,00	101.489.096,87	0,00
093	Abgaben von Spielbanken	1.988.467,86	0,00	28.411.890,38	0,00
099	Sonstige	482.292,29	0,00	73.077.206,49	0,00
1	Verwaltungseinnahmen, Einnahmen aus Schuldendienst und dgl.	304.663.085,27	0,00	810.298.176,24	0,00
11	Verwaltungseinnahmen	26.403.102,89	0,00	258.747.317,25	0,00
111	Gebühren, sonstige Entgelte (F 111 01)	20.658.261,48	0,00	192.710.831,19	0,00
112	Geldstrafen und Geldbußen (F 112 01)	3.445.418,12	0,00	42.069.964,51	0,00
119	Sonstige	2.299.423,29	0,00	23.966.521,55	0,00
12	Einnahmen aus wirtschaftlicher Tätigkeit und aus Vermögen (ohne Zinsen)	213.480.275,22	0,00	366.118.606,17	0,00
121	Gewinne aus Unternehmen und Beteiligungen (F 112 02)	199.000.000,00	0,00	212.770.707,71	0,00
122	Konzessionsabgaben	12.139.894,58	0,00	130.505.917,91	0,00
123	Einnahmen aus Lotterie, Lotto und Toto	876.608,16	0,00	8.457.973,16	0,00
124	Miete und Pachten (F 124 01)	308.625,59	0,00	4.718.636,42	0,00
125	Erlöse aus der Veräußerung von beweglichen Sachen und Diensten aus wirtschaftlicher Tätigkeit	1.022.786,33	0,00	7.847.057,32	0,00
129	Sonstige	132.360,56	0,00	1.818.313,65	0,00
13	Erlöse aus der Veräußerung von Gegenständen, Kapitalrückzahlungen	61.478.164,39	0,00	177.800.340,27	0,00
131	Erlöse aus der Veräußerung von unbeweglichen Sachen	1.430.858,15	0,00	12.220.759,22	0,00
132	Erlöse aus der Veräußerung von beweglichen Sachen Soweit nicht bei 119 und 125	47.306,24	0,00	348.285,18	0,00
133	Erlöse aus der Veräußerung von Beteiligungen und sonstigem Kapitalvermögen	60.000.000,00	0,00	165.000.000,00	0,00
134	Kapitalrückzahlungen	0,00	0,00	231.295,87	0,00
14	Einnahmen aus der Inanspruchnahme von Gewährleistungen	0,00	0,00	1.596.878,18	0,00
141	Einnahmen aus der Inanspruchnahme von	0,00	0,00	1.596.876,18	0,00

Gruppierung	Ist-Einnahmen 12-16/2004 EUR	Ist-Ausgaben 12-16/2004 EUR	Ist-Einnahmen 01-16/2004 EUR	Ist-Ausgaben 01-16/2004 EUR
15				
	Gewährleistungen aus dem Inland			
151	Zinseinnahmen aus dem öffentlichen Bereich	42,56	0,00	664,50
151	Zinseinnahmen vom Bund	0,00	0,00	0,00
153	Zinseinnahmen von den Gemeinden und Gemeindeverbänden	42,56	0,00	664,50
16	Zinseinnahmen aus sonstigen Bereichen	50.928,70	0,00	235.998,90
161	Zinseinnahmen von öffentlichen Unternehmen und Einrichtungen	0,00	0,00	12.583,27
162	Sonstige Zinseinnahmen aus dem Inland	<b>50.928,70</b>	0,00	223.415,63
17	Darlehensrückflüsse aus dem öffentlichen Bereich	<b>3.722,74</b>	0,00	288.792,43
173	Darlehensrückflüsse von Gemeinden und Gemeindeverbänden	3.722,74	0,00	132.153,12
177	Darlehensrückflüsse von <b>Zweckverbänden</b>	0,00	<b>0,00</b>	156.639,31
18	Darlehensrückflüsse aus sonstigen Bereichen	<b>3.246.848,77</b>	0,00	5.509.578,54
181	Darlehensrückflüsse von öffentlichen Unternehmen und Einrichtungen	39.490,37-	<b>0,00</b>	0,00
<b>182</b>	Sonstige Darlehensrückflüsse aus dem Inland	3.286.339,14	0,00	5.503.944,86
186	Darlehensrückflüsse aus dem Ausland	0,00	0,00	5.633,68
2	<b>Einnahmen</b> aus Zuweisungen und Zuschüssen mit Ausnahme für Investitionen	146.422.440,50	0,00	1.226.223.149,28
21	Allgemeine (nicht zweckgebundene) Zuweisungen aus dem öffentlichen Bereich	<b>72.305.004,00</b>	0,00	469.681.133,00
211	Allgemeine Zuweisungen vom Bund	<b>34.680.124,00</b>	0,00	326.034.253,00
212	Allgemeine Zuweisungen von <b>Ländern</b>	22.136.000,00	0,00	128.158.000,00
213	Allgemeine Zuweisungen von Gemeinden und Gemeindeverbänden	<b>15.488.880,00</b>	<b>0,00</b>	15.488.880,00
22	Schuldendiensthilfen aus dem öffentlichen Bereich	574.179,34	0,00	<b>9.293.419,71</b>
221	Schuldendiensthilfen vom Bund	574.179,34	0,00	<b>9.293.419,71</b>
23	Sonstige (zweckgebundene) Zuweisungen aus dem öffentlichen Bereich	59.259.152,61	0,00	<b>660.199.304,54</b>
231	Sonstige Zuweisungen vom Bund	54.792.260,18	0,00	<b>531.428.776,99</b>
232	Sonstige Zuweisungen von Ländern	2.440.898,23	0,00	18.321.100,92
233	Sonstige Zuweisungen von Gemeinden und Gemeindeverbänden	2.127.231,00	<b>0,00</b>	109.032.222,35
234	Sonstige Zuweisungen von Sondervermögen	0,00	0,00	150.000,00
235	Sonstige Zuweisungen v. Sozialversicherungsträgern sowie von der Bundesanstalt für Arbeit	22.218,14-	0,00	540.643,45
236	Erstattungen von Sozialversicherungsträgern sowie von der Bundesanstalt für Arbeit	<b>80.616,62-</b>	0,00	<b>627.830,93</b>
237	Sonstige Zuweisungen von Zweckverbänden	1.597,96	<b>0,00</b>	98.729,90
26	Schuldendiensthilfen und Erstattungen von Verwaltungsausgaben aus sonstigen Bereichen	1.575.680,19	0,00	8.813.770,71
261	Schuldendiensthilfen und Erstattungen von Verwaltungsausgaben aus dem Inland	1.575.680,19	0,00	8.809.522,69
266	<b>Schuldendiensthilfen</b> und Erstattungen von Verwaltungsausgaben aus dem Ausland	0,00	0,00	4.248,02
27	Zuschüsse von der EU	4.754.634,91	0,00	<b>29.438.224,98</b>
271	Erstattungen von der EU	30.978,28	<b>0,00</b>	4.613.530,80
272	Sonstige Zuschüsse von der EU	<b>4.723.656,63</b>	0,00	24.824.694,18
28	Sonstige Zuschüsse aus sonstigen Bereichen	7.953.789,45	0,00	48.797.296,34
281	Sonstige Erstattungen aus dem Inland	327.462,44	<b>0,00</b>	2.680.175,07
282	Sonstige Zuschüsse aus dem Inland	<b>7.611.339,34</b>	0,00	46.002.604,32
286	Sonstige Erstattungen aus dem Ausland (soweit nicht von der EU)	14.987,67	<b>0,00</b>	114.516,95
267	Sonstige Zuschüsse aus dem Ausland (soweit nicht von der EU)	0,00	0,00	0,00
3	Einnahmen aus Schuldenaufnahmen, aus Zuweisgn. und Zuschüsse f. Invest., bes. Finanzierungseinnahmen	73.768.311,52	0,00	3.423.770.759,19

Gruppierung	Ist-Einnahmen 12-16/2004 EUR	Ist-Ausgaben 12-16/2004 EUR	Ist-Einnahmen 01-16/2004 EUR	Ist-Ausgaben 01-16/2004 EUR	
31	Schuldenaufnahmen bei Gebietskörperschaften, Sondervermögen und gebietsk. Zusammenschlüssen	0,00	0,00	1.950.868,90	0,00
311	Schuldenaufnahmen beim Bund	0,00	0,00	1.950.868,90	0,00
32	Schuldenaufnahmen am Kreditmarkt	3.079.795,58-	0,00	3.230.791.237,31	0,00
325	Schuldenaufnahmen auf dem sonstigen inländischen Kreditmarkt	3.079.795,58-	0,00	3.230.791.237,31	0,00
33	Zuweisungen für Investitionen aus dem öffentlichen Bereich	62.458.892,66	0,00	103.788.477,19	0,00
331	Zuweisungen für Investitionen vom Bund Wohnungsbauprämien	38.305.607,22	0,00	76.590.117,50	0,00
332	Zuweisungen für Investitionen von Ländern	637.818,34	0,00	637.818,34	0,00
333	Zuweisungen für Investitionen von Gemeinden und Gemeindeverbänden	23.515.467,10	0,00	26.560.102,78	0,00
337	Zuweisungen für Investitionen von Zweckverbänden	0,00	0,00	438,57	0,00
34	Beiträge und sonstige Zuschüsse für Investitionen	4.647.927,58	0,00	46.217.376,63	0,00
346	Zuschüsse für Investitionen von der EU	4.647.927,58	0,00	46.217.376,63	0,00
35	Entnahmen aus Rücklagen, Fonds und Stöcken	5.370.719,78	0,00	31.745.600,78	0,00
353	Entnahmen aus der Schuldendienstrücklage	0,00	0,00	0,00	0,00
356	Entnahmen aus Fonds und Stöcken	321.881,04-	0,00	2.417.251,16	0,00
359	Sonstige	5.692.600,82	0,00	29.328.349,62	0,00
36	Einnahmen aus Überschüssen der Vorjahre	0,00	0,00	0,00	0,00
38	Haushaltstechnische Verrechnungen	4.370.567,08	0,00	9.277.198,38	0,00
381	Verrechnungen zwischen Kapiteln	2.718.656,18	0,00	2.935.074,97	0,00
382	Durchlaufende Posten	16.423,06	0,00	941.505,31	0,00
389	Sonstiges	1.635.487,84	0,00	5.400.618,10	0,00
4	Personalausgaben	0,00	71.355.562,26	0,00	3.258.590.684,71
41	Aufwendungen für Abgeordnete und ehrenamtlich Tätige	0,00	236.759,84	0,00	11.066.693,11.
411	Aufwendungen für Abgeordnete	0,00	161.915,79	0,00	10.234.969,12
412	Aufwendungen für ehrenamtlich Tätige	0,00	74.844,05	0,00	831.723,99
42	Bezüge und Nebenleistungen	0,00	56.316.048,57	0,00	2.334.356.842,23
421	Bezüge der Ministerpräsidentin bzw. des Minister- präsidenten, der Ministerin bzw. ... (F 421 01)	0,00	1.011,36	0,00	1.095.473,35
422	Bezüge und Nebenleistungen der Beamten/innen und Richter/innen (F 422 01/422 02)	0,00	1.763.575,47	0,00	1.710.367.352,31
424	Zuführung an die Versorgungsrücklage	0,00	0,00	0,00	9.121.196,47
425	Vergütungen der Angestellten (F 425 01/425 02)	0,00	44.075.041,03	0,00	501.426.694,32
426	Löhne der Arbeiter/innen (F 426 01/426 02)	0,00	6.954.982,77	0,00	78.760.287,66
427	Beschäftigungsentgelte, Aufwendungen für nebenamtlich und nebenberuflich Tätige (F 427 01)	0,00	2.857.892,92	0,00	26.614.764,07
429	Nicht aufteilbare Personalausgaben	0,00	663.545,02	0,00	6.971.074,05
43	Versorgungsbezüge und dgl.	0,00	275.556,31	0,00	729.008.966,67
431	Versorgungsbezüge der Ministerpräsidentin bzw. des Ministerpräsidenten, der Ministerin bzw. des M...	0,00	2.811,44	0,00	1.919.618,10
432	Versorgungsbezüge der Beamten/innen und Richter/innen	0,00	268.897,22	0,00	718.132.518,13
434	Zuführung an die Versorgungsrücklage	0,00	0,00	0,00	8.757.663,58
436	Versorgungsbezüge der Arbeiter/innen	0,00	2.786,08	0,00	110.964,83
439	Sonstige	0,00	1.061,57	0,00	88.202,03
44	Beihilfen, Unterstützungen und dgl.	0,00	14.013.693,43	0,00	174.877.666,87
441	Beihilfen, soweit nicht für Versorgungsempfänger/innen (F 441 01)	0,00	5.478.145,36	0,00	74.455.692,97
443	Fürsorgeleistungen und Unterstützungen (F 443 01)	0,00	679.573,67	0,00	10.047.213,76
446	Beihilfen für Versorgungsempfänger/innen und dgl. (F 446 01)	0,00	7.855.974,40	0,00	90.374.760,14

Gruppierung	Ist-Einnahmen 12-16/2004 EUR	Ist-Ausgaben 12-16/2004 EUR	Ist-Einnahmen 01-16/2004 EUR	Ist-Ausgaben 01-16/2004 EUR
45	Sonstige personalbezogene Ausgaben	0,00	513.504,11	0,00
453	Trennungsgeld, Umzugskostenvergütungen	0,00	167.206,80	0,00
459	Sonstiges	0,00	346.297,31	0,00
S	Sächliche Verwaltungsausgaben und Ausgaben für den <b>Schuldendienst</b>	0,00	252.512.910,00	0,00
51-54	Sächliche Verwaltungsausgaben	0,00	60.289.181,88	0,00
511	Geschäftsbedarf u. Kommunikation sowie Geräte, Ausstattungs- u. Ausrüstungsgegenstände, sonst...	0,00	9.320.938,93	0,00
514	<b>Verbrauchsmittel</b> , Haltung von Fahrzeugen und dgl.	0,00	3.880.714,06	0,00
517	Bewirtschaftung der Grundstücke, Gebäude und Räume (F 517 01)	0,00	3.528.961,00	0,00
518	Mieten und Pachten	0,00	2.594.105,62	0,00
519	Unterhaltung der Grundstücke und baulichen Anlagen (F 519 01)	0,00	2.032.690,76	0,00
521	Unterhaltung des sonstigen <b>unbeweglichen</b> Vermögens	0,00	1.495.519,47	0,00
523	Kunst- und wissenschaftliche Sammlungen und Bibliotheken	0,00	442.580,17	0,00
525	<b>Aus-</b> und Fortbildung	0,00	2.889.340,02	0,00
526	Sachverständige, Gerichts- und ähnliche Kosten	0,00	7.093.998,97	0,00
527	<b>Dienstreisen</b>	0,00	1.080.394,00	0,00
529	Verfüungsmittel (F 529 01/529 10)	0,00	129.655,93	0,00
531	<b>Veröffentlichungen</b>	0,00	618.577,06	0,00
533	Ausgaben aufgrund von Werkverträgen oder anderen Auftragsformen	0,00	14.740.784,69	0,00
534-546	Sonstiges	0,00	4.074.917,53	0,00
547	Nicht aufteilbare sächliche Verwaltungsausgaben	0,00	6.366.003,67	0,00
56	Zinsausgaben an Gebietskörperschaften, Sondervermögen und gebietsk. <b>Zusammenschlüsse</b>	0,00	16.999,80	0,00
561	Zinsausgaben an Bund	0,00	16.999,80	0,00
57	Zinsausgaben an Kreditmarkt	0,00	51.322.590,84	0,00
575	Zinsausgaben an sonstigen inländischen Kreditmarkt hier auch: Disagio	0,00	51.322.590,84	0,00
58	Tilgungsausgaben an Gebietskörperschaften, Sondervermögen und gebietsk. <b>Zusammenschlüsse</b>	0,00	80.517,44	0,00
581	Tilgungsausgaben an Bund	0,00	80.517,44	0,00
584	Tilgungsausgaben an Sondervermögen	0,00	0,00	0,00
59	Tilgungsausgaben an Kreditmarkt	0,00	140.803.620,04	0,00
595	Tilgungsausgaben an sonstigen inländischen Kreditmarkt	0,00	140.803.620,04	0,00
6	Ausgaben für <b>Zuweisungen und Zuschüsse</b> mit Ausnahme für Investitionen	0,00	224.569.389,95	0,00
61	Allgemeine (nicht zweckgebundene) Zuweisungen an öffentlichen Bereich	0,00	81.925.531,62	0,00
613	Allgemeine Zuweisungen an Gemeinden und Gemeindeverbände	0,00	81.925.531,62	0,00
614	Allgemeine <b>Zuweisungen</b> an Sondervermögen	0,00	0,00	0,00
62	Schuldendiensthilfen an öffentlichen Bereich	0,00	415.601,08	0,00
623	Schuldendiensthilfen an Gemeinden und Gemeindeverbände	0,00	415.601,08	0,00
63	Sonstige (zweckgebundene) Zuweisungen an öffentlichen Bereich	0,00	71.333.417,14	0,00
631	Sonstige Zuweisungen an Bund	0,00	2.552.498,43	0,00
632	Sonstige Zuweisungen an Länder	0,00	4.135.474,81	0,00
633	Sonstige Zuweisungen an Gemeinden und Gemeindeverbände	0,00	64.504.842,34	0,00
634	Sonstige Zuweisungen an Sondervermögen	0,00	69.000,00	0,00
636	Sonstige Zuweisungen an Sozialversicherungsträger	0,00	116.504,38	0,00

Gruppierung	Ist-Einnahmen	Ist-Ausgaben	Ist-Einnahmen	Ist-Ausgaben
	12-16/2004	12-16/2004	01-16/2004	01-16/2004
	EUR	EUR	EUR	EUR
637		0,00		5.272.407,04
66		0,00	44.902,82-	0,00
661		0,00	2.326.735,74	0,00
662		0,00	0,00	786.584,56
663		0,00	2.112.371,55	0,00
67		0,00	214.364,19	0,00
671		0,00	3.342.283,17	0,00
676		0,00	3.340.539,17	0,00
68		0,00	1.744,00	0,00
681		0,00	64.694.431,20	0,00
682		0,00	6.097.112,34	0,00
683		0,00	19.425.317,47	0,00
684		0,00	10.473.509,56	0,00
685		0,00	5.514.474,93	0,00
686		0,00	21.238.595,77	0,00
687		0,00	1.944.545,01	0,00
69		0,00	876,12	0,00
693		0,00	531.390,00	0,00
697		0,00	531.390,00	0,00
698		0,00	0,00	0,00
7		0,00	0,00	115.082,46
71-74		0,00	31.853.678,00	0,00
75-79		0,00	22.218.927,65	0,00
8		0,00	9.634.750,35	0,00
81		0,00	135.017.684,15	0,00
811		0,00	20.189.593,70	0,00
812		0,00	2.207.665,86	0,00
813		0,00	17.909.200,45	0,00
816		0,00	38.580,49	0,00
82		0,00	34.146,90	0,00
821		0,00	2.675.915,44	0,00
83		0,00	2.675.915,44	0,00
831		0,00	25.000,00	0,00
85		0,00	25.000,00	0,00
851		0,00	0,00	0,00
857		0,00	0,00	0,00
86		0,00	0,00	0,00
862		0,00	2.410.549,62	0,00
863		0,00	88.000,00	0,00
87		0,00	2.322.549,62	0,00
871		0,00	6.751.355,79	0,00
88		0,00	6.751.355,79	0,00
881		0,00	74.543.900,87	0,00
		0,00	0,00	279.903.720,65
		0,00	0,00	583.313,15

Gruppierung	Ist-Einnahmen 12-16/2004 EUR	Ist-Ausgaben 12-16/2004 EUR	Ist-Einnahmen 01-16/2004 EUR	Ist-Ausgaben 01-16/2004 EUR
882 Zuweisungen für Investitionen an Länder	0,00	0,00	0,00	1.028.580,60
883 Zuweisungen für Investitionen an Gemeinden und Gemeindeverbände	0,00	68.444.968,00	0,00	264.089.717,50
887 Zuweisungen für Investitionen an Zweckverbände	0,00	6.098.932,87	0,00	14.202.109,40
89 Zuschüsse für Investitionen an sonstige Bereiche	0,00	28.421.368,73	0,00	122.781.582,28
891 Zuschüsse für Investitionen an öffentliche Unternehmen	0,00	7.310.930,14	0,00	32.992.986,86
892 Zuschüsse für Investitionen an private Unternehmen	0,00	7.471.557,68	0,00	50.743.977,17
893 Zuschüsse für Investitionen an Sonstige im Inland z.B. Wohnungsbauprämien	0,00	11.984.798,76	0,00	33.023.174,01
894 Zuschüsse für Investitionen an öffentliche Einrichtungen	0,00	1.654.082,15	0,00	6.021.444,24
9 Besondere Finanzierungsausgaben	0,00	23.665.689,32	0,00	31.988.483,96
91 Zuführungen an Rücklagen, Fonds und Stöcke	0,00	19.278.559,76	0,00	22.711.285,58
913 Zuführungen an Schuldendienstrücklage	0,00	0,00	0,00	0,00
916 Zuführungen an Fonds und Stöcke z.B. an die Rücklage für Grunderwerb	0,00	411,43	0,00	2.979.040,09
917 Zuführungen zur Rücklage für privat vorfinanzierte Baumaßnahmen	0,00	0,00	0,00	260.000,00
919 Sonstige	0,00	19.278.148,33	0,00	19.472.245,49
98 Haushaltstechnische Verrechnungen	0,00	4.387.129,56	0,00	9.277.198,38
981 Verrechnungen zwischen Kapiteln	0,00	2.712.342,83	0,00	2.935.074,97
982 Durchlaufende Posten	0,00	39.298,89	0,00	941.505,31
989 Sonstiges	0,00	1.635.487,84	0,00	5.400.618,10
<b>Gesamtsumme</b>	<b>1.031.367.490,26</b>	<b>738.974.913,68</b>	<b>10.407.659.278,22</b>	<b>10.407.659.278,22</b>