



## **Bericht**

der Landesregierung

### **Bericht zur Unterrichtssituation im Schuljahr 2009/10**

**Federführend ist das Ministerium für Bildung und Kultur**

## Bericht über die Unterrichtssituation an den öffentlichen allgemein bildenden und berufsbildenden Schulen in Schleswig-Holstein im Schuljahr 2009/10

### Inhalt

	Seite	Tabellen
<b>Vorwort</b>	3	<i>Anhang</i>
1. Entwicklung der Schüler- und Klassenzahlen	4	1.1 - 1.5 (6.1, 6.2, 7)
- Schülerzahlen	4	
- Klassenzahlen und Klassenfrequenzen	7	
- Art der Einschulungen: vorzeitig, fristgemäß, verspätet	8	
- Übergänge auf die weiterführenden allgemein bildenden Schulen und Schulübergangsempfehlungen	9	2.1, 2.2
2. Unterrichtsversorgung	11	
2.1 Einstellungssituation für Lehrerinnen und Lehrer	11	4.1, 4.2
- Bewerbungen und Einstellungen in den Schuldienst und Vorbereitungsdienst		3.1, 3.2
2.2 Erteilte Unterrichtsstunden und Indikatoren der Unterrichts- versorgung	12	5.0 - 5.15
- Erteilte Unterrichtsstunden nach der Stundentafel	15	
2.3 Entwicklung des Unterrichtsausfalls	16	4.3
3. Schleswig-Holstein im Ländervergleich (KMK-Daten 2008/09)		8.1 - 8.2
- Schülerinnen und Schüler je Klasse	17	
- Unterrichtsstunden je Schülerin und Schüler	17	
Tabellenverzeichnis	19	
<b>Tabellenanhang</b>	21	

## Vorwort

Dem Schleswig-Holsteinischen Landtag ist auf Grund eines Beschlusses vom 16.03.1977 jährlich ein Bericht über die Unterrichtssituation an den schleswig-holsteinischen öffentlichen Schulen vorzulegen (Drs. 8/663 vom 23.02.1977). In Folge der Beschlüsse des Bildungsausschusses vom 10.10.1990 (Umdruck 12/1441) sowie des Landtages vom 27.08.1993 (Drs.13/989 und 13/1126) soll der Bericht auch Angaben zum Verfahren der Planstellenzuweisung und -verteilung sowie Aussagen zu Art und Umfang der erteilten Unterrichtsstunden für besondere Maßnahmen enthalten.

Grundlage des diesjährigen Berichts zur Unterrichtssituation ist das Ergebnis der Erhebung schulstatistischer Daten, die an den allgemein bildenden Schulen in der Woche vom 21.09.2009 bis 26.09.2009 und an den berufsbildenden Schulen in der Woche vom 2.11.2009 bis 7.11.2009 durchgeführt worden ist.

Die laut Landtagsbeschluss vom 16.03.1977 geforderte Feststellung des Unterrichtsausfalls erfolgt seit 2004 flächendeckend durch ODIS (Online-Datenbanksystem). Die Ergebnisse finden sich in Kap 2.3 bzw. in der Anhangtabelle 4.3.

Der Bericht zur Unterrichtssituation informiert mit Tabellen, Grafiken und Texten über aktuelle Zahlen und Entwicklungen an den öffentlichen Schulen in Schleswig-Holstein.

- Die Schülerzahl an allgemein bildenden Schulen insgesamt ist im Vergleich zum Vorjahr um rd. 6.300 zurückgegangen, während die Zahl der Schülerinnen und Schüler an den berufsbildenden Schulen erneut um knapp 1.900 gestiegen ist.
- Je nach Schulart haben sich die Schülerzahlen unterschiedlich entwickelt. Einer deutlichen Erhöhung an Gemeinschaftsschulen, Regionalschulen und Gymnasien und einer leichten Zunahme an Gesamtschulen stehen erneut ausgeprägte Rückgänge an Grund-, Haupt- und Realschulen gegenüber.
- Die Schülerzahl mit sonderpädagogischem Förderbedarf ist weiterhin leicht zurückgegangen. Der Rückgang macht sich an den Förderzentren bemerkbar, während die Zahl der Kinder in Integrationsmaßnahmen deutlich zugenommen hat.
- An den berufsbildenden Schulen hat sich vor allem die Zahl der Schülerinnen und Schüler mit einem Ausbildungsverhältnis erhöht, ebenso die Schülerzahl in berufsvorbereitenden Maßnahmen und an Beruflichen Gymnasien.
- Die Unterrichtsversorgung in Schleswig-Holstein konnte in diesem Schuljahr an den allgemein bildenden Schulen erhöht werden, während sie bedingt durch den starken Schülerzahlanstieg an den berufsbildenden Schulen leicht zurück gegangen ist.

## 1. Entwicklung der Schüler- und Klassenzahlen (vgl. Anhang Tab. 1.1 - 1.5, 6.1, 6.2, 7) - Schülerzahlen

Die Schülerzahl an den öffentlichen allgemein bildenden und berufsbildenden Schulen in Schleswig-Holstein ist im Schuljahr 2009/10 insgesamt sichtlich zurückgegangen. Mit einer Gesamtzahl von 407.028 besuchten gut 4.400 Schülerinnen und Schüler weniger als im Vorjahr eine Schule in Schleswig-Holstein.

### Entwicklung der Schülerzahlen an allgemein bildenden und berufsbildenden Schulen Schuljahr 2009/10 im Vergleich zum Vorjahr

Übersicht 1

Allgemein bildende Schulen	Schuljahr 2009/10	Schuljahr 2008/09	Zu- bzw. Abnahme	
			absolut	in %
<b>Allgemein bildende Schulen insg.*</b>	<b>310.951</b>	<b>317.296</b>	<b>-6.345</b>	<b>-2,0</b>
darunter:				
<b>Grundschule</b>	<b>106.719</b>	<b>110.730</b>	<b>-4.011</b>	<b>-3,6</b>
<b>Hauptschule</b>	<b>22.291</b>	<b>28.461</b>	<b>-6.170</b>	<b>-21,7</b>
<b>Förderzentren **</b>	<b>8.031</b>	<b>8.757</b>	<b>-726</b>	<b>-8,3</b>
<b>Realschule</b>	<b>46.645</b>	<b>56.059</b>	<b>-9.414</b>	<b>-16,8</b>
<b>Regionalschule***</b>	<b>5.480</b>	<b>2.116</b>	<b>3.364</b>	<b>159,0</b>
<b>Gymnasium</b>	<b>85.822</b>	<b>84.761</b>	<b>1.061</b>	<b>1,3</b>
<b>Gesamtschulen</b>	<b>20.492</b>	<b>20.062</b>	<b>430</b>	<b>2,1</b>
<b>Gemeinschaftsschulen ****</b>	<b>15.091</b>	<b>5.992</b>	<b>9.099</b>	<b>151,9</b>

\* einschl. Abendschulen

\*\* der Rückgang der Schülerzahlen an Förderzentren geht einher mit einem Anstieg der Schülerzahlen in Integrations- und Präventionsmaßnahmen

\*\*\* ausschließlich Schülerinnen und Schüler im 5. u. 6. Jahrgang der Regionalschulen

\*\*\*\* ausschließlich Schülerinnen und Schüler im 5. bis 7. Jahrgang der Gemeinschaftsschulen

Berufsbildende Schulen	Schuljahr 2009/10	Schuljahr 2008/09	Zu- bzw. Abnahme	
			absolut	in %
<b>Berufsbildende Schulen insg.</b>	<b>96.077</b>	<b>94.178</b>	<b>1.899</b>	<b>2,0</b>
davon:				
<b>Berufsschule</b>	<b>67.796</b>	<b>67.000</b>	<b>796</b>	<b>1,2</b>
davon Jugendliche ...				
- in einem Ausbildungsverhältnis	59.475	58.979	496	0,8
- im Berufsgrundbildungsjahr	439	444	-5	-1,1
- im Ausbildungsvorbereitenden Jahr	1.694	1.759	-65	-3,7
- in berufsvorb. Maßnahmen	4.275	3.758	517	13,8
- im Einstiegsqualifizierungsjahr	233	205	28	13,7
- in Berufseingangsklassen	1.680	1.855	-175	-9,4
<b>Berufsfachschule</b>	<b>14.027</b>	<b>13.912</b>	<b>115</b>	<b>0,8</b>
<b>Fachoberschule</b>	<b>1.301</b>	<b>1.214</b>	<b>87</b>	<b>7,2</b>
<b>Berufsoberschule</b>	<b>598</b>	<b>440</b>	<b>158</b>	<b>35,9</b>
<b>Berufliches Gymnasium</b>	<b>8.642</b>	<b>8.165</b>	<b>477</b>	<b>5,8</b>
<b>Fachschule</b>	<b>3.713</b>	<b>3.447</b>	<b>266</b>	<b>7,7</b>

<b>INSGESAMT</b>	<b>407.028</b>	<b>411.474</b>	<b>-4.446</b>	<b>-1,1</b>
------------------	----------------	----------------	---------------	-------------

Im Schuljahr 2009/10 hat sich der starke Rückgang der Schülerzahl an den öffentlichen **allgemein bildenden Schulen** erneut fortgesetzt. Die Zahl insgesamt ist um rd. 6.300 bzw. 2% auf eine Gesamtzahl von knapp 311.000 gesunken. Die Betrachtung der einzelnen Schulararten zeigt erneut deutliche Rückläufe an Grundschulen sowie den auslaufenden Haupt- bzw. Realschulen sowie eine leichte Abnahme an Förderzentren, während die Gymnasien erneut einen deutlichen Schülerzahlzuwachs verzeichnen. Die Gesamtschulen haben ebenfalls wei-

tere Zuläufe. Am stärksten steigen die Schülerzahlen an den Regional- und Gemeinschaftsschulen. Sie verzeichnen ein deutliches Schülerplus, da weitere Regional- oder Gemeinschaftsschulen durch Umwandlungen oder Schulzusammenschlüsse entstanden sind und es sich generell um noch aufwachsende Systeme handelt.

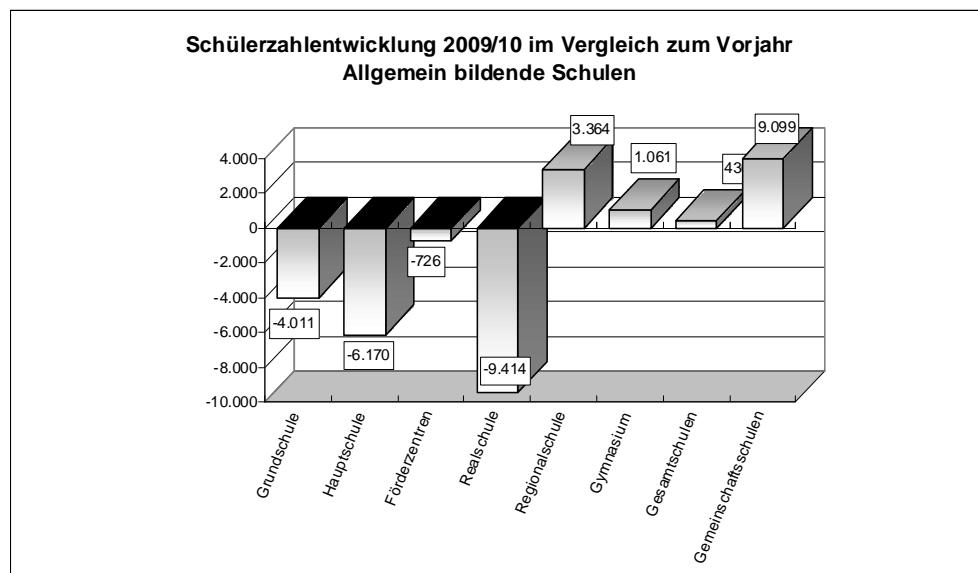
Die mittlerweile 52 **Regionalschulen** in Schleswig-Holstein haben rd. 5.500 Schülerinnen und Schüler in der 5. und 6. Jahrgangsstufe zu verzeichnen, an den 94 **Gemeinschaftsschulen** sind es dort insgesamt knapp 15.000 Schülerinnen und Schüler; das sind 9.100 mehr als im Vorjahr.

An schleswig-holsteinischen **Grundschulen** wurden im Schuljahr 2009/10 nur noch knapp 107.000 Schülerinnen und Schüler unterrichtet, 3,6% bzw. rd. 4.000 Kinder weniger als im vergangenen Schuljahr.

An den **Hauptschulen** ist in diesem Schuljahr ein Rückgang von knapp 22% bzw. rd. 6.200 Schülerinnen und Schüler festzustellen und an den **Realschulen** werden mit rd. 9.400 Schülerinnen und Schüler knapp 17% weniger als im Vorjahr unterrichtet. Diese starken Rückgänge sind auf die Umwandlungen in Regional- und Gemeinschaftsschulen zurück zu führen.

An den **Gymnasien** stieg die Schülerzahl um rd. 1.000 bzw. 1,3% und an den **Gesamtschulen**<sup>1</sup> ist eine Zunahme von 430 bzw. rd. 2% zu verzeichnen.

Die Schülerzahl der **Förderzentren** ist um rd. 730 bzw. 8% gesunken. Damit setzt sich eine Entwicklung fort, die vor allem aus der anhaltenden Ausweitung der integrativen Förderung im gemeinsamen Unterricht resultiert<sup>2</sup>. Im Schuljahr 2009/10 wurden rd. 7.930 Kinder mit sonderpädagogischem Förderbedarf integrativ beschult, knapp 700 mehr als im Vorjahr (vgl. Anh. Tab. 6.1 - 6.2).



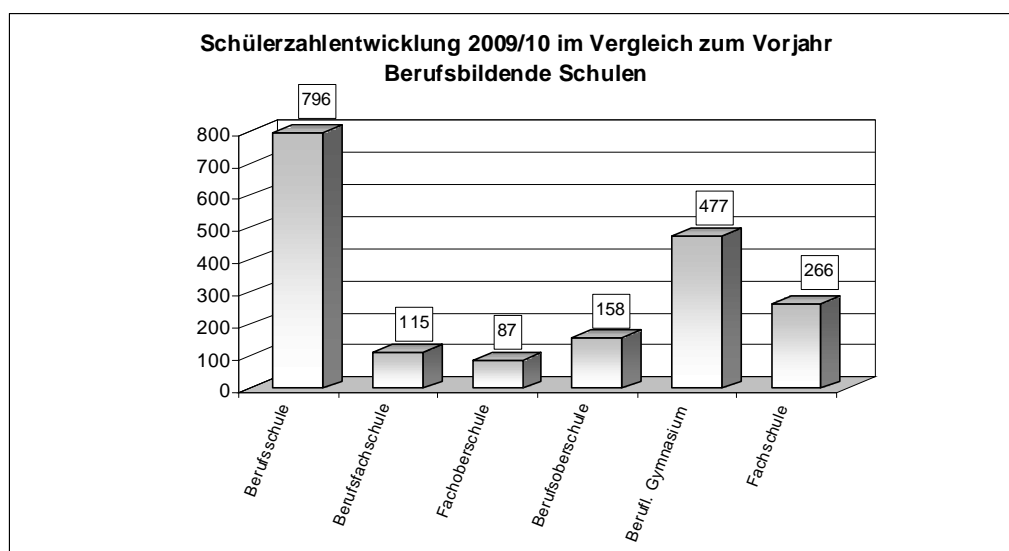
\*\*) der Rückgang der Schülerzahlen an Förderzentren geht einher mit einem Anstieg der Schülerzahlen in Integrations- u. Präventionsmaßnahmen (vgl. Anhang Tab. 6.2)

<sup>1</sup> Bei der Betrachtung der Schülerzahlentwicklung an den Gesamtschulen muss berücksichtigt werden, dass auf Grund von Kapazitätsbegrenzungen nicht alle angemeldeten Schülerinnen und Schüler aufgenommen werden können.

<sup>2</sup> Die integrative Beschulung an allgemein bildenden Schulen wird von den Förderzentren personell unterstützt. Zudem wird von den Förderzentren aus auch präventiv in Schulen und anderen Einrichtungen gearbeitet.

Die deutliche Zunahme der Schülerzahl an öffentlichen **berufsbildenden Schulen** hat sich erneut fortgesetzt und ist an allen Schularten dieses Bereichs festzustellen. Insgesamt besuchten im Schuljahr 2009/10 knapp 96.100 Schülerinnen und Schüler eine berufsbildende Schule, das sind rd. 1.900 bzw. 2% mehr als im Vorjahr. An der **Berufsschule** ist der Anstieg besonders deutlich, sie weist mit einem Plus von rd. 800 Schülerinnen und Schülern einen Anstieg von 1,2% aus und hat damit eine Schülerzahl von insgesamt 67.800. Der größte Zuwachs ist hier bei den Jugendlichen in berufsvorbereitenden Maßnahmen festzustellen (+517), gefolgt von den Schülerinnen und Schülern mit Ausbildungsverhältnis, ihre Zahl wuchs um rd. 500 auf knapp 59.500 an.

Die Schülerzahl an **Berufsfachschulen** ist um rd. 120 gestiegen. Das **Berufliche Gymnasium** hat mit einem Plus von rd. 480 eine Zuwachsrate von 5,8%, die **Fachschule** hat mit einem Anstieg von rd. 270 Schülerinnen und Schülern eine Zuwachsrate von knapp 8% zu verzeichnen. An der **Berufsoberschule** bedeutet der Zuwachs von rd.160 Schülerinnen und Schülern eine Zunahme um 36%. An der **Fachoberschule** ist die Schülerzahl um knapp 90 (7,2 Prozent) gestiegen.



Die Zahl der Mädchen an berufsbildenden Schulen (vgl. Anhang Tab. 1.3) ist im Vergleich zum Vorjahr um gut 2,2% bzw. rd. 940 gestiegen, das ist prozentual ein etwas höherer Anstieg als bei der Schülerzahl insgesamt (2%). Der Mädchenanteil hat sich mit 45% nicht verändert.

Die positiven Entwicklungen auf dem Ausbildungsmarkt haben sich für die weiblichen Jugendlichen in diesem Schuljahr überdurchschnittlich stark ausgewirkt. Während die Zahl der Jugendlichen in einem Ausbildungsverhältnis insgesamt um 0,8% angestiegen ist, waren es bei den Mädchen 1,1%. Gleichzeitig weist die Zahl der weiblichen Jugendlichen ohne Ausbildung (in Berufseingangsklassen) ein Minus von 8,1% gegenüber dem Vorjahr aus, während die Zahl insgesamt um 9,4% zurückgegangen ist.

An der Fachoberschule, der Berufsoberschule und am Beruflichen Gymnasium übertreffen die prozentualen Zuwächse der Schülerinnenzahl die Zuwachsraten insgesamt, während sie

an den Fachschulen deutlich geringer ausfallen. An der Berufsfachschule ist die Schülerzahl insgesamt um 115 gestiegen während die Zahl der Schülerinnen um knapp 40 gesunken ist.

#### - Klassenzahlen und Klassenfrequenzen (vgl. Anhang Tab. 1.2 und 1.4)

Die Klassenzahl an den allgemein bildenden Schulen insgesamt ist im Schuljahr 2009/10 um 312 zurückgegangen (vgl. Anhang Tab. 1.2). Der Rückgang übertrifft mit einem Anteil von -2,3% den Schülerzahlenrückgang von -2%.

Die Veränderungen an den einzelnen Schularten sind unterschiedlich. An den Grundschulen, den Förderzentren und an den Realschulen ist der Rücklauf der Schülerzahl prozentual größer als der der Klassenzahl, daher sind die Klassenfrequenzen an diesen Schularten gesunken. An den Hauptschulen und den Gemeinschaftsschulen dagegen ist der Rückgang der Klassenzahl etwas stärker ausgeprägt als der Rückgang der Schülerzahl, was zu einer leichten Erhöhung der Klassenfrequenzen geführt hat. In den übrigen allgemein bildenden Schularten, den Regionalschulen, der Sekundarstufe I der Gymnasien und den Gesamtschulen läuft die Klassenzahlentwicklung proportional zum Schülerzahlenaufwuchs was zu konstanten Klassenfrequenzen führt. (vgl. Übersicht 2.1).

Entwicklung der Klassenzahlen und -frequenzen im Schuljahr 2009/10  
in den einzelnen allgemein bildenden Schularten gegenüber dem Vorjahr

Übersicht 2.1

Schulart	Klassen I s t - Zahlen 2009/10	Klassen I s t - Zahlen 2008/09	Veränderung zum Vorjahr		Klassenfrequenzen	
			absolut	in %	2009/10	2008/09
Grundschule	4.964	5.103	-139	-2,7	21,5	21,7
Hauptschule	1.073	1.409	-336	-23,8	20,8	20,2
<b>Grund- und Hauptschulen</b>	<b>6.037</b>	<b>6.512</b>	<b>-475</b>	<b>-7,3</b>	<b>21,4</b>	<b>21,4</b>
Förderzentrum SP Lernen	371	415	-44	-10,6	11,1	11,7
Förderzentrum SP geistige Entwicklung	352	353	-1	-0,3	8,4	8,3
Sonstige Förderzentren	112	114	-2	-1,8	8,7	8,5
<b>Förderzentren zus.</b>	<b>835</b>	<b>882</b>	<b>-47</b>	<b>-5,3</b>	<b>9,6</b>	<b>9,9</b>
Realschule	1.966	2.347	-381	-16,2	23,7	23,9
Regionalschule*	238	92	146	158,7	23,0	23,0
Gymnasium (JGSt. 5 - 10)	2.376	2.332	44	1,9	26,0	26,0
Gesamtschulen (JgSt. 5 - 10)	663	656	7	1,1	24,6	24,6
Gemeinschaftsschulen **	654	260	394	152	23,1	23,0

\* ausschließlich 5.u. 6. Jahrgang

\*\* ausschließlich 5. bis 7. Jahrgang

An den Berufsbildenden Schulen insgesamt hat der deutliche Schüleraufwuchs auch zu einer Erhöhung der Klassenzahlen geführt. Gleichzeitig ist die Klassenfrequenz insgesamt von 19,5 auf 19,6 gestiegen (vgl. Tab. 1.4).

An der Berufsschule entspricht der Anstieg der Klassenzahlen (+1,2%) prozentual der Schülerzahlenzunahme (+1,2%), daher bleibt die Klassenfrequenz unverändert. Dagegen ist an der Berufsfachschule, der Fachoberschule, der Berufsoberschule und der Fachschule der Anstieg der Klassenzahl weniger stark ausgefallen als der Schülerzahlenanstieg, die Klassenfrequenz hat sich an allen diesen Schularten erhöht.

**Entwicklung der Klassenzahlen und -frequenzen im Schuljahr 2009/10  
in den einzelnen berufsbildenden Schularten gegenüber dem Vorjahr**

Übersicht 2.2

Schulart	Klassen Ist- Zahlen 2009/10	Klassen Ist- Zahlen 2008/09	Veränderung zum Vorjahr		Klassenfrequenzen	
			absolut	in %	2009/10	2008/09
<b>Berufsschule</b>	3.599	3.556	43	1,2	18,8	18,8
darunter Jugendliche:						
mit Ausbildungsverhältnis	3.108	3.058	50	1,6	19,1	19,3
im Berufsgrundbildungsjahr	22	23	-1	-4,3	20,0	19,3
im Ausbildungsvorb. Jahr	107	112	-5	-4,5	15,8	15,7
in berufsvorber. Maßnahmen	274	262	12	4,6	15,6	14,3
im Einstiegsqualifizierungsjahr <sup>1)</sup>	1	-	1	x	x	x
in Berufseingangsklassen <sup>1)</sup>	87	101	-14	-16,1	x	x
<b>Berufsfachschule</b>	600	598	2	0,3	23,4	23,3
<b>Fachoberschule</b>	53	53	0	0,0	24,5	22,9
<b>Berufsoberschule</b>	25	22	3	13,6	23,9	20,0
<b>Berufliches Gymnasium (Jg.St. 11)</b>	129	128	1	0,8	26,8	25,2
<b>Fachschule</b>	172	165	7	4,2	21,6	20,9

1) Eine noch nicht ermittelte Anzahl von Schülern/-innen im Einstiegsqualifizierungsjahr und in Berufseingangsklassen wird auch in Fachklassen bzw. in Kls. für berufsvorb. Maßnahmen beschult. Die Klassenfrequenz lässt sich daher nicht nachweisen.

**- Art der Einschulungen: vorzeitig, fristgemäß, verspätet**

Die Zahl der Einschulungen an schleswig-holsteinischen Grundschulen ist zum Schuljahr 2009/10 erneut gesunken, diese Entwicklung geht einher mit dem Rückgang der Zahl der 5- bis 7-Jährigen in der Bevölkerung.

**Entwicklung der Einschulungen an öffentlichen Grundschulen  
nach Art der Einschulung \***

Übersicht 3

Schuljahr	Schulanfängerinnen und -anfänger							Zurückstellungen <sup>1)</sup>	
	insgesamt	vorzeitig		fristgemäß		verspätet		abs.	%
		abs.	%	abs.	%	abs.	%		
<b>1995/96</b>	29.215	724	2,5	24.208	82,9	4.283	14,7	3.210	11,7
<b>2000/01</b>	28.896	1.393	4,8	24.848	86,0	2.655	9,2	2.045	7,6
<b>2001/02</b>	27.834	1.566	5,6	23.902	85,9	2.366	8,5	1.755	6,8
<b>2002/03</b>	28.323	1.902	6,7	24.385	86,1	2.036	7,2	1.718	6,6
<b>2003/04</b>	29.538	1.914	6,5	25.659	86,9	1.965	6,7	1.676	6,1
<b>2004/05</b>	28.754	1.925	6,7	24.907	86,6	1.922	6,7	1.423	5,4
<b>2005/06</b>	29.078	1.997	6,9	24.715	85,0	2.366	8,1	1.204	4,6
<b>2006/07</b>	27.642	2.079	7,5	24.047	87,0	1.516	5,5	862	3,5
<b>2007/08</b>	27.245	1.983	7,3	23.973	88,0	1.289	4,7	a)	
<b>2008/09</b>	24.740	1.984	8,0	22.338	90,3	418	1,7	a)	
<b>2009/10</b>	24.105	1.796	7,5	21.981	91,2	328	1,4	a)	

1) Zurückstellungen von den zu Beginn des Schuljahres schulpflichtig gewordenen Kindern

\* vorzeitig = Kinder, die nach dem 30. 06. des Jahres sechs Jahre alt werden

fristgemäß = Kinder, die bis zum 30. 06. des Jahres sechs Jahre alt sind

verspätet = Kinder, die bereits zum 30. 06. des Vorjahres sechs Jahre alt waren

a) Zurückstellungen von schulpflichtig gewordenen Kindern ab Schuljahr 2007/08 abgeschafft.



Der Anteil der vorzeitigen Einschulungen an allen Schulanfängern ist nach jahrelangem Anstieg in diesem Schuljahr erstmals wieder von 8% auf 7,5% zurück gegangen. Dagegen hat der Anteil der fristgerechten Einschulungen weiterhin um 0,9 Prozentpunkte auf 91,2% leicht zugenommen, während die verspäteten Einschulungen auf einen Anteil von 1,4% gesunken sind.

### - Übergänge auf die weiterführenden allgemein bildenden Schulen und Schulübergangsempfehlungen 2009/10 (vgl. Anhang Tab. 2.1 - 2.2)

- Übergänge im Schuljahr 2009/10

Die Zahl der Übergänge nach der 4. Jahrgangsstufe der Grundschule auf die weiterführenden Schularten zu Beginn des Schuljahres 2009/10 ist aufgrund demografischer Entwicklungen im Vergleich zum Vorjahr um gut 300 bzw. um 1,2% auf knapp 27.800 gesunken.

Entwicklung der Übergänge und Übergangsquoten auf weiterführende Schulen  
im Schuljahr 2009/10 im Vergleich zum Vorjahr

Übersicht 4.1

Schularten	Zahl der neu aufgenommenen Schüler/-innen		Veränderung gegenüber dem Vorjahr		Übergangsquote 2009/10	Übergangsquote 2008/09
	2009/10	2008/09	abs.	in %	in % <sup>1)</sup>	in % <sup>1)</sup>
Hauptschule	423	1.777	-1.354	-76,2	1,5	6,1
Realschule	1.600	5.185	-3.585	-69,1	5,6	17,8
Regionalschule	3.257	2.116	1.141	53,9	11,4	7,3
Gymnasium	10.879	11.061	-182	-1,6	38,2	38,0
Gesamtschulen	2.803	2.815	-12	-0,4	9,8	9,7
Gemeinschaftsschule	8.815	5.159	3.656	70,9	31,0	17,7
<b>Insgesamt</b>	<b>27.777</b>	<b>28.113</b>	<b>-336</b>	<b>-1,2</b>	-	-

1) Die Abweichungen zu 100% sind begründet durch Übergänge auf Förderzentren, private Schulen und Veränderungen des Schülerbestands im Laufe des vorhergehenden Schuljahres

Die Übergangsquoten zu den einzelnen Schularten weisen insbesondere wegen der Umwandlung vieler Schulen in Regional- und Gemeinschaftsschulen erneut starke Verschiebungen im Vergleich zum Vorjahr auf. Die Quote ist an den auslaufenden Hauptschulen von 6,1% auf 1,5% und an den auslaufenden Realschulen von 17,8% auf 5,6% gesunken. Gleichzeitig sind die Quoten an den übrigen Schularten zum Teil sehr stark gestiegen. Die aufwachsenden und zahlenmäßig zunehmenden Regionalschulen haben eine Quote von 11,4% (Vorjahr 7,3%) erreicht, die Gemeinschaftsschulen einen Anstieg von 17,7% auf 31%. Den nach wie vor größten Anteil verzeichnen die Gymnasien mit einer Übergangsquote von 38,2%, die gegenüber dem Vorjahr wieder leicht angestiegen ist.

- Übergänge geschlechtsspezifisch (vgl. Anh. Tab. 2.2)

Die Differenzierung der Übergänge nach Geschlecht belegt, dass die Übergangsquote der Mädchen auf das Gymnasium mit 40,3% weiterhin über der Gesamtquote für diese Schulart (38,2%) liegt, dagegen fällt der Übergang der Schülerinnen auf die Hauptschule, die Realschule, die Regionalschule sowie die Gemeinschaftsschule jeweils niedriger aus als insgesamt. An der Gesamtschule weicht die Quote der Schülerinnen nur um 0,2 Prozentpunkte nach oben von der Gesamtquote ab.

**Übergangsquoten auf weiterführende Schulen  
im Schuljahr 2009/10**  
insgesamt und weiblich

Übersicht 4.2

Schularten	Übergangs- quote 2009/10 - insgesamt - in % <sup>1)</sup>	Übergangs- quote 2009/10 - weiblich - in % <sup>1)</sup>
Hauptschule	1,5	1,3
Realschule	5,6	5,4
Regionalschule	11,4	10,9
Gymnasium	38,2	40,3
Gesamtschule	9,8	10,0
Gemeinschaftsschule	31,0	30,2

1) Die Abweichungen zu 100% sind begründet durch Übergänge auf Förderzentren, private Schulen und Veränderungen des Schülerbestands im Laufe des vorhergehenden Schuljahres

• Schulübergangsempfehlungen für das Schuljahr 2009/10

Am Ende der Grundschulzeit erhalten die Eltern der Schülerinnen und Schüler der 4. Jahrgangsstufe eine Schulübergangsempfehlung für den Schulbesuch ihres Kindes im darauf folgenden Schuljahr an einer weiterführenden allgemein bildenden Schule. Die Grundschule empfiehlt, welcher Bildungsabschluss bzw. welche weiterführende Schulart für das Kind nach seinem derzeitigen Leistungsstand angestrebt werden sollte.

**Prozentuale Verteilung<sup>1)</sup> der Übergänge in die 5. Jgst.  
nach Übergangsempfehlung  
2009/10**

Übersicht 4.3

Schularten	Empfehlungen für ...			Übergänge
	... den Erwerb eines Hauptschul- abschlusses	... den Erwerb eines Realschul- abschlusses	... den Übergang in die Orientierungs- stufe des Gymnasiums	
	in %	in %	in %	
<b>Hauptschule</b>	93	2	0	423
<b>Realschule</b>	22	74	2	1.600
<b>Regionalschule</b>	47	49	1	3.257
<b>Gymnasium</b>	0	21	77	10.879
<b>Gesamtschule</b>	26	45	26	2.803
<b>Gemeinschaftsschule</b>	38	52	3	8.815

<sup>1)</sup> Die Abweichungen zu 100% sind begründet durch Übergänge auf Förderzentren, private Schulen und Schüler/-innen, die keine Übergangsempfehlung haben.

Die Darstellung der prozentualen Verteilung der Übergangsempfehlungen innerhalb der Schularten zeigt, dass an die verbliebenen Hauptschulen mit 93% fast ausschließlich Schülerinnen und Schüler mit einer Empfehlung für einen Hauptschulabschluss übergehen. Die Neuzugänge an den Realschulen haben zu zwei Dritteln eine Realschulabschlussempfehlung, 22% haben die Empfehlung für einen Hauptschulabschluss und 2% für den Besuch eines Gymnasiums. An den Regionalschulen verteilen sich die Empfehlungen zu 47% auf den Erwerb eines Hauptschulabschlusses und zu 49% auf den Erwerb eines Realschulabschlusses. Gut drei Viertel (77%) der Übergänge auf ein Gymnasium sind auch für dieses empfohlen, 21% bringen eine Empfehlung für einen Realschulabschluss mit. Die Schülerinnen und Schüler an Gesamtschulen haben zu jeweils 26% eine Hauptschulabschlussempfehlung und die Empfehlung für den Besuch eines Gymnasiums, 45% bringen eine Realschulabschlussempfehlung mit. Ebenso überwiegt an Gemeinschaftsschulen mit 52% die Realschulabschlussempfehlung, 38% der Neuaufnahmen haben eine Hauptschulabschlussempfehlung und 3% haben eine Empfehlung für den Übergang an ein Gymnasium.

## **2. Unterrichtsversorgung**

### **2.1 Einstellungssituation für Lehrerinnen und Lehrer (vgl. Anh. Tab. 3.1 - 3.2)**

#### **- Bewerbungen und Einstellungen in den Schuldienst und Vorbereitungsdienst**

Für die Einstellung in den Schuldienst lagen rund 2.200 Bewerbungen vor, davon 1.283 aus Schleswig-Holstein. Zu Beginn des Schuljahres 2009/10 konnten auf frei werdenden Stellen sowie auf zusätzlich zur Sicherung der Unterrichtsversorgung bereit gestellten Stellen 869 Lehrerinnen und Lehrer auf Dauer in den Schuldienst übernommen werden.

Zusätzlich erhielten 932 Bewerberinnen und Bewerber zum Schuljahresbeginn 2009/10 befristete Verträge vorwiegend als Mutterschutz- und Elternzeitvertretungen, teilweise aber auch als Übergangsverträge, da die beamtenrechtlichen Voraussetzungen bis zum Dienstantritt noch nicht abschließend geklärt werden konnten.

Die Einstellungen werden bei Vorliegen der beamtenrechtlichen Voraussetzungen grundsätzlich im Beamtenverhältnis auf Probe vorgenommen.

Für den Vorbereitungsdienst lagen zum 01.08.2009 rd. 1.460 fristgerecht und vollständig eingegangene Bewerbungen vor, davon 721 von Bewerberinnen und Bewerbern aus Schleswig-Holstein sowie rd. 740 von Bewerberinnen und Bewerbern aus anderen Ländern der Bundesrepublik.

Zum 1. August 2009 konnten insgesamt 728 Bewerberinnen und Bewerber in den Vorbereitungsdienst eingestellt werden. Darunter sind 459 Laufbahnbewerberinnen und -bewerber aus Schleswig-Holstein.

387 Laufbahnbewerberinnen und -bewerbern (ohne Fachlehrer/innen) aus Schleswig-Holstein mit fristgerecht vollständigen Bewerbungsunterlagen konnte nach Maßgabe der geltenden Kapazitätsverordnung kein Einstellungsangebot unterbreitet werden.

## 2.2 Erteilte Unterrichtsstunden und Indikatoren der Unterrichtsversorgung

(vgl. Anhang Tab. 4.1 - 4.2; 5.0 - 5.15)

Durch die begrenzte Öffnung der Stundentafeln (10% Abweichung) seit 1993 für alle allgemein bildenden Schularten haben die Schulen mehr Verantwortung und Gestaltungsmöglichkeiten erhalten, um durch Projektunterricht, fächerübergreifenden Unterricht, Fördermaßnahmen etc. spezifische pädagogische Erfordernisse und Ziele verfolgen und in Eigenverantwortung ein Schulprofil erarbeiten und umsetzen zu können. Seither wird an den Schulen neben dem Unterricht im Klassenverband gemäß den geltenden Stundentafeln ein differenziertes und individuelles Unterrichtsangebot vorgehalten und erteilt.

Um eine bedarfsgerechte und ausgeglichene Unterrichtsversorgung innerhalb der einzelnen Schularten und zwischen den Kreisen und Schulen zu erreichen, erfolgt die Zuweisung von Unterrichtsstunden nach einem schülerbezogenen Planstellenzuweisungsverfahren (PZV).

In der Übersicht 5.1 (S. 14) ist die quantitative Unterrichtsversorgung der öffentlichen allgemein bildenden und berufsbildenden Schulen im Vergleich der Schuljahre 2008/09 und 2009/10 dargestellt. Die Übersicht enthält aufgeschlüsselt nach Schularten, neben den Schüler- und Klassenzahlen die insgesamt erteilten Unterrichtsstunden, differenziert nach den auf die Fächer der Stundentafel bezogenen Stunden und den Stunden für Förder- und Differenzierungsmaßnahmen sowie Arbeitsgemeinschaften und Unterrichtsprojekte. Als Messgröße für die Unterrichtsversorgung sind die Indikatoren „Klassenfrequenz“ sowie „Unterrichtsstunden je Schüler/-in“ ausgewiesen.

Die Zahl der insgesamt erteilten Unterrichtsstunden ist an den allgemein bildenden Schulen trotz des starken Rückgangs der Schülerzahlen insgesamt um über 1.200 Stunden gestiegen. Der Anstieg macht sich vor allem an den aufwachsenden und neu gebildeten Regional- und Gemeinschaftsschulen sowie in der Sekundarstufe I der Gymnasien bemerkbar. An den übrigen allgemein bildenden Schularten ist die Zahl der Unterrichtsstunden durch starke Schülerzahlenrückläufe z.T. deutlich gesunken. Am Förderzentrum Lernen ist trotz Schülerzahlrückgang die Zahl der erteilten Unterrichtsstunden angestiegen.

An den Gymnasien korrespondiert die erhöhte Zahl der Unterrichtsstunden in der Sek. I mit den Schülerzahlzuwächsen. Nach einigen Umstellungsproblemen im Schuljahr 2008/09 auf Grund einer veränderten Erhebungsmethode hat die differenzierte Erfassung der erteilten Stunden nach den Sekundarstufen dieses Schuljahr wieder zu plausiblen Ergebnissen geführt. Im „Bericht zur Unterrichtssituation im Schuljahr 2008/09“ sind Ergebnisse ausgewiesen worden, die sich im Nachhinein für die Sekundarstufe I als zu niedrig und für die Oberstufe als zu hoch erwiesen haben. Entsprechend sind diese Werte für das Schuljahr 2008/09 nicht mit den anderen Schuljahren vergleichbar.

Die berufsbildenden Schulen insgesamt haben trotz der stark erhöhten Schülerzahlen einen mäßigen Anstieg der Unterrichtsstunden zu verbuchen. Ausnahme bildet das Berufliche

Gymnasien, das eine deutliche Erhöhung der erteilten Unterrichtsstunden aufweisen kann.

Der Indikator erteilte „Unterrichtsstunden je Schüler/-in“ dient als Messgröße im jährlichen Vergleich der Unterrichtsversorgung, er belegt, inwieweit die Unterrichtsversorgung an die Schülerzahlenentwicklung angepasst worden ist.

Die Relation „Unterrichtsstunden je Schüler/-in“ konnte im Schuljahr 2009/10 durch Bereitstellung zusätzlicher Stellen an den allgemein bildenden Schulen sowohl insgesamt als auch an vielen Schularten im Vergleich zum Vorjahreswert erhöht werden. Insbesondere die Grundschulen, die Hauptschulen und die Förderzentren mit Schwerpunkt Lernen haben bei rückläufigen Schülerzahlen eine deutliche Verbesserung der Unterrichtsversorgung erfahren. Die Versorgung an den Realschulen ist konstant geblieben. Trotz steigender Schülerzahlen haben die Gemeinschaftsschulen eine Verbesserung der Unterrichtsversorgung aufzuweisen. An den Regionalschulen und den Gesamtschulen ist der Indikator dagegen gesunken. Der Wert für Gymnasien insgesamt ist von 1,27 auf 1,31 deutlich angestiegen. Die für die Sekundarstufe I (1,22) und für die Oberstufe (1,55) ermittelten Werte sind wegen der oben genannten Probleme nicht mit den Werten von 2008/09 vergleichbar.

An den berufsbildenden Schulen ist der Gesamtwert „Unterrichtsstunden je Schüler/-in“ gegenüber dem Vorjahresniveau von 0,88 auf 0,87 gesunken. Ursache hierfür sind die kontinuierlich stark steigenden Schülerzahlen. Dieser Rückgang der Unterrichtsversorgung ist an allen Schularten der berufsbildenden Schulen festzustellen und fällt an den Vollzeitschularten besonders hoch aus. Ausnahmen bilden die Berufsfachschulen, die den Vorjahreswert halten konnten, aber auch nur einen geringen Schülerzahlenzuwachs zu verzeichnen haben.

**Darstellung der Unterrichtsversorgung auf Grund der erteilten Unterrichtsstunden  
in den Schuljahren 2009/10 und 2008/09**

**Übersicht 5.1**

Schulart		Insgesamt erteilte Unterrichtsstunden (Lehrerstunden) abs.	davon erteilt		Schüler/-innen	Klassen	Indikatoren	
			bezogen auf die Fächer der geöffneten Stundentafel abs.	für Förderungs-, Differenzierungsmaßn., Arbeitsgemeinschaften etc. <sup>1)</sup> abs.			Klassenfrequenz <sup>6)</sup>	erteilte U-Stunden je Schüler/-in
Grundschule	2008/09	151.318,1	x	x	110.730	5.103	21,7	1,37
	2009/10	148.910,1	137.413,4	11.496,7	106.719	4.964	21,5	1,40
Hauptschule	2008/09	46.057,2	x	x	28.461	1.409	20,2	1,62
	2009/10	36.874,3	34.405,8	2.468,5	22.291	1.073	20,8	1,65
Förderzentren SP Lernen	2008/09	12.336,1	x	x	4.845	415	11,7	2,55
	2009/10	12.533,0	11.809,5	723,5	4.112	371	11,1	3,05
Realschule	2008/09	74.023,0	x	x	56.059	2.347	23,9	1,32
	2009/10	61.553,8	58.276,9	3.276,9	46.645	1.966	23,7	1,32
Regionalschule <sup>2)</sup>	2008/09	3.782,0	x	x	2.116	92	23,0	-
	2009/10	9.028,2	8.336,2	692,0	5.480	238	23,0	1,65
Gymnasium Jg.St. 5-10	2008/09	66.741,8	x	x	60.719	2.332	26,0	1,10 <sup>7)</sup>
	2009/10	75.155,4	72.819,3	2.336,1	61.718	2.376	26,0	1,22
Gymnasium <sup>3)</sup> Einf. u. Qualifikationsphase <sup>4)</sup>	2008/09	40.763,3	x	x	24.042	x	x	1,70 <sup>7)</sup>
	2009/10	37.242,8	37.109,8	133,0	24.104	x	x	1,55
Gesamtschulen Kl.St. 5-10	2008/09	24.453,6	x	x	16.130	656	24,6	1,52
	2009/10	24.394,3	23.312,5	1.081,8	16.320	663	24,6	1,49
Gesamtschulen Jg.St. 11-13	2008/09	6.849,0	x	x	3.932	x	x	1,74
	2009/10	7.102,0	7.094,5	7,5	4.172	x	x	1,70
Gemeinschaftsschulen <sup>5)</sup>	2008/09	9.227,5	x	x	5.992	260	23,0	1,54
	2009/10	23.984,5	21.693,0	2.291,5	15.091	654	23,1	1,59
Allgemeinb. Schulen Kl.St. 1-10	2008/09	387.939,3	x	x	285.052	12.614	22,6	1,36
	2009/10	392.433,6	368.066,6	24.367,0	278.376	12.305	22,6	1,41
<b>Allgemein bildende Schulen zus.</b>	2008/09	<b>435.551,6</b>	<b>x</b>	<b>x</b>	<b>313.026</b>	<b>x</b>	<b>x</b>	<b>1,39</b>
	2009/10	<b>436.778,4</b>	<b>412.270,9</b>	<b>24.507,5</b>	<b>306.652</b>	<b>x</b>	<b>x</b>	<b>1,42</b>
<b>Berufsbildende Schulen</b>								
darunter:								
Jugendliche mit Ausbildungsverhältnis	2008/09	35.214,8	.	.	58.979	3.058	19,3	0,60
	2009/10	35.181,5	.	.	59.475	3.108	19,1	0,59
Berufsfachschule	2008/09	20.432,2	.	.	13.912	598	23,3	1,47
	2009/10	20.568,9	.	.	14.027	600	23,4	1,47
Fachoberschule	2008/09	1.780,8	.	.	1.214	53	22,9	1,47
	2009/10	1.693,0	.	.	1.301	53	24,5	1,30
Berufsoberschule	2008/09	732,6	.	.	440	22	20,0	1,67
	2009/10	866,3	.	.	598	25	23,9	1,45
Berufliches Gymnasium	2008/09	12.217,4	.	.	8.165	x	x	1,50
	2009/10	12.656,8	.	.	8.642	x	x	1,46
Fachschule	2008/09	4.818,7	.	.	3.447	165	20,9	1,40
	2009/10	4.936,6	.	.	3.713	172	21,6	1,33
<b>Berufsbildende Schulen insgesamt</b>	2008/09	<b>83.113,7</b>	.	.	<b>94.178</b>	<b>4.394</b>	<b>19,6</b>	<b>0,88</b>
	2009/10	<b>83.178,8</b>	.	.	<b>96.077</b>	<b>4.449</b>	<b>19,7</b>	<b>0,87</b>

<sup>1)</sup> Unterrichtsangebot für Schüler/-innen in wechselnden Gruppen (einschl. Ganztagsangebote)

<sup>2)</sup> Ausschließlich 5. und 6. Jahrgang.

<sup>3)</sup> Ohne Abendschulen

<sup>4)</sup> Durch die "Vereinbarung zur Gestaltung der gym. Oberstufe in der Sekundarstufe II" wird in der gym. Oberstufe nicht mehr nach Jahrgangsstufen gezählt, sondern ab Schuljahr 2008/09 wird die einjährige "Einführungsphase" (E) und die zweijährige "Qualifikationsphase" (Q 1 und Q 2) ausgewiesen.

<sup>5)</sup> Ausschließlich 5. bis 7. Jahrgang

<sup>6)</sup> Die Zahl der Schülerinnen und Schüler je Klasse kann nur für die Bildungsbereiche ermittelt werden, in denen der Unterricht im Klassenverband stattfindet.

<sup>7)</sup> Zur Vergleichbarkeit siehe Ausführungen unter 2.2

### - Erteilte Unterrichtsstunden nach der Stundentafel

In Übersicht 5.2 werden die erteilten Unterrichtsstunden im Schuljahr 2009/10 differenziert dargestellt, nach den erteilten Stunden insgesamt und den Unterrichtsstunden bezogen auf die Fächer der geöffneten Stundentafel<sup>3</sup>. Die Bandbreite der zu erteilenden Stunden nach Stundentafel stellt je Schulart den oberen und unteren Wert des durch die Öffnung der Stundentafel gegebenen Spielraums (10%) dar. Die Ergebnisse bescheinigen den Schulen einen verantwortungsvollen Umgang mit dem eingeräumten Freiraum im Rahmen festgelegter Bandbreiten. In allen Schularten liegen die Werte der Unterrichtsstunden bezogen auf die Fächer der Stundentafel deutlich über dem unteren Wert der Bandbreite und die Werte der insgesamt erteilten Unterrichtsstunden (inkl. der besonderen Maßnahmen) überschreiten ausnahmslos den oberen 100%-Wert der Stundentafel.

Darstellung der Unterrichtsversorgung nach der Bandbreite der nach der Stundentafel zu erteilenden Unterrichtsstunden an den allgemein bildenden Schulen in den Schuljahren 2007/08 und 2009/10 a)

		Zahl der erteilten Unterrichtsstunden		Übersicht 5.2	
		Insgesamt	bezogen auf die Fächer der geöffneten Stundentafel 2009 (ohne Integrationsstunden, die im Rahmen der Förderzentrumarbeit für präventiv/kompensatorische sowie integrative Maßnahmen erteilt wurden)	Bandbreite der nach der Stundentafel <sup>3</sup> gem. der Planstellenzuweisungserlasse zu erteilenden Unterrichtsstunden (nur für Klassenstufen 1-10)	
				von	bis
<b>Grundschule</b>	<b>2007/08</b>	140.002,9	125.890,1	114.164	126.849
	<b>2009/10</b>	135.981,6	124.484,9	103.219	114.688
<b>Hauptschule</b>	<b>2007/08</b>	51.843,5	44.881,5	44.080	48.978
	<b>2009/10</b>	33.391,1	30.922,6	28.971	32.190
<b>Realschule</b>	<b>2007/08</b>	79.863,2	73.270,2	71.610	79.568
	<b>2009/10</b>	61.369,8	58.092,9	54.065	60.072
<b>Regionalschule<sup>1)</sup></b>	<b>2007/08</b>	-	-	-	-
	<b>2009/10</b>	8.305,2	7.613,2	6.584	7.316
<b>Gymnasium</b>	<b>2007/08</b>	70.830,6	65.154,1	62.851	69.835
	<b>Kl.St. 5-10</b> <b>2009/10</b>	75.135,4	72.799,3	65.664	72.960
<b>Gesamtschulen</b>	<b>2007/08</b>	24.538,5	20.433,0	18.592	20.658
	<b>Kl.St. 5-10</b> <b>2009/10</b>	23.611,8	22.530,0	18.878	20.975
<b>Gemeinschaftsschule<sup>2)</sup></b>	<b>2007/08</b>	970,0	843,5	829	921
	<b>2009/10</b>	22.661,5	20.370,0	17.687	19.652

a) Eine Differenzierung in Stunden erteilt nach der Stundentafel und Stunden für Förder- u. Differenzierungsmaßnahmen erfolgte im Schuljahr 2008/09 nicht, da keine plausiblen Daten vorlagen

1) ausschließlich 5. und 6. Jahrgang

2) ausschließlich 5. bis 7. Jahrgang

3) Die Stunden der Kontingenzstundentafel wurden für die Bandbreitenberechnung echnersich auf die Jahrgangsstufen aufgeteilt

<sup>3</sup> Um einen Bezug zur Stundentafel zu ermöglichen, werden in dieser Tabelle die Unterrichtsstunden ohne Stunden, die im Rahmen der Förderzentrumarbeit für präventive/kompensatorische und integrative Maßnahmen erteilt wurden, dargestellt.

### 2.3 Entwicklung des Unterrichtsausfalls - „Jede Stunde zählt“ (vgl. Anhang Tab. 4.3)

Landesweit liegt der Unterrichtsausfall insgesamt in dem betrachteten Zeitraum (August 2009 bis April 2010) in diesem Schuljahr bei 2,13% und ist damit gegenüber dem Wert von 2,01% im gleichen Zeitraum des Vorjahres leicht angestiegen. Dies lag zu einem großen Teil an dem langen und harten Winter, der im 4. Quartal des vergangenen Jahres und zu Beginn des ersten Quartals dieses Jahres zu erhöhten Ausfällen geführt hat. Gegenüber dem Wert von 2,6% im Einführungsjahr der Erhebung des Unterrichtsausfalls mit ODIS 2003/04 ist ein deutliches Absinken festzustellen.

Der durchschnittliche Unterrichtsausfall ist in den Grundschulen mit 0,65% am niedrigsten, die höchsten Werte werden in den verbliebenen Realschulen (3,74%) gefolgt von den Gymnasien (2,85%), Gesamtschulen (2,72%) und Hauptschulen (2,70%) erreicht.

An allen Schularten mit Ausnahme der Grundschulen und der Grund- und Hauptschulen ist die Ausfallquote angestiegen.

Unterrichtsausfall im Zeitraum August 2009 bis April 2010 und Vergleichswerte aus den Vorjahren

Übersicht 6

	GS	HS	GHS	RS	Gymn	GesS	FÖZ <sup>2)</sup>	GemS <sup>3)</sup>	RegS <sup>3)</sup>
2001/02 <sup>1)</sup>	3,70	5,60	4,70	5,80	6,30	4,80	-	-	-
2003/04	1,40	2,09	1,85	3,19	3,56	3,58	-	-	-
2004/05	1,29	2,11	1,82	3,14	3,16	2,91	1,73	-	-
2005/06	0,96	1,92	1,54	3,01	2,84	2,40	1,56	-	-
2006/07	0,79	1,70	1,33	3,02	2,73	2,61	1,40	-	-
2007/08	0,75	1,75	1,30	2,97	2,77	2,43	1,38	-	-
2008/09	0,95	2,15	1,61	2,89	2,83	2,55	1,54	2,53	2,23
2009/10	0,65	2,70	1,24	3,74	2,85	2,72	1,76	2,80	2,41

<sup>1)</sup> Untersuchung des LRH, Benchmark für die Folgejahre

<sup>2)</sup> erst seit Schuljahr 2004/05 systematisch ermittelt

<sup>3)</sup> erst seit Schuljahr 2008/09 systematisch ermittelt

Ein Vergleich des schulartübergreifenden Ausfalls der einzelnen Kreise und kreisfreien Städte belegt, dass wie im Vorjahr der geringste Unterrichtsausfall in den Kreisen Nordfriesland (1,36%) und Dithmarschen (1,70%) zu verzeichnen ist. Kiel hat mit 2,62% die durchschnittlich höchste Ausfallquote.

Die Bekämpfung des Unterrichtsausfalls ist eine Gemeinschaftsaufgabe, der sich alle an Schule Beteiligten gestellt haben. Der Hauptanteil des Unterrichtsausfalls wird durch organisatorische Maßnahmen der Schulen, die alle ein Vertretungskonzept entwickelt haben, aufgefangen. Unterstützt werden sie durch Landesmittel aus dem Vertretungsfonds in Höhe von jährlich rd. 12,1 Mio. €.



### 3. Schleswig-Holstein im Ländervergleich - Schuljahr 2008/09

(vgl. Anhang Tab. 8.1 - 8.2)

Grundlage für einen Vergleich Schleswig-Holsteins mit den übrigen Ländern der Bundesrepublik Deutschland ist die jährliche KMK-Dokumentation „Schüler, Klassen, Lehrer und Absolventen der Schulen“<sup>4</sup> in deren aktuellster Ausgabe Ergebnisse für das **2008/09** für öffentliche und private Schulen aufgeschlüsselt nach Ländern dargestellt sind<sup>5</sup>. Der Vergleich erfolgt anhand der Indikatoren "Schülerinnen und Schüler je Klasse" sowie "erteilte Unterrichtsstunden je Schülerin und Schüler".

#### - Schülerinnen und Schüler je Klasse

Die durchschnittlichen Klassenfrequenzen weisen für die Grundschulen, die Realschulen, die Gymnasien, die Integrierten Gesamtschulen und die Berufsbildenden Schulen in Teilzeit in Schleswig-Holstein z.T. deutlich niedrigere Werte aus als der Länderdurchschnitt. Die höchsten Frequenzwerte werden mit einer Durchschnittsfrequenz von 25,8 in der Sekundarstufe I der Gymnasien erreicht. An den Hauptschulen entspricht die Klassenfrequenz Schleswig-Holsteins dem Bundeswert, in den Förderzentren Lernen und den berufsbildenden Schulen in Vollzeitform werden höhere Klassenfrequenzen erreicht (vgl. Übersicht 7).

Schülerinnen und Schüler je Klasse (Klassenfrequenzen)  
öffentliche und private Schulen  
im Schuljahr 2008/09<sup>a)</sup>  
Vergleich Schleswig-Holstein mit dem Länderdurchschnitt

Übersicht 7

	Grundschule	Hauptschule	Förderzentren SP Lernen	Realschule	Gymnasium		Integr. Gesamtschule		Berufsb. Schulen <sup>1)</sup>	
					Kl.St.5-10	Jg.St.11-13	Kl.St.5-10	Jg.St.11-13	Vollzeitform	Teilzeitform
Schleswig-Holstein	21,6	20,2	11,5	23,9	25,8	b)	21,9 <sup>c)</sup>	b)	21,5	18,9
Länderdurchschnitt	21,7	20,2	11,0	26,8	27,2	b)	26,3	b)	20,9	20,1

a) Letztes verfügbares Ergebnis

b) Angabe entfällt wegen des Kurrsystems

c) In den Integrierten Gesamtschulen sind die zum SJ 2007/08 neu errichteten Gemeinschaftsschulen enthalten.

Die sich für die einzelnen Länder ergebenden Werte sowie die Rangpositionen Schleswig-Holsteins sind im Anhang in der Tab. 8.1 dargestellt.

1) Ohne Schulen des Gesundheitswesens sowie ohne berufliches Gymnasium und Berufsakademie (in KMK-Abgrenzung)

#### - Erteilte Unterrichtsstunden je Schülerin und Schüler

Der Indikator „erteilte Unterrichtsstunde je Schülerin und Schüler“ belegt, inwieweit die Unterrichtsversorgung an die Schülerzahlenentwicklung angepasst worden ist.

In Schleswig-Holstein lag die Zahl der erteilten Unterrichtsstunden je Schülerin und Schüler im Schuljahr 2008/09 in der Grundschule, der Realschule, der Oberstufe der Gymnasien sowie den Sekundarstufen I und II der Integrierten Gesamtschule über dem Bundesdurchschnitt. Das Ergebnis der berufsbildenden Schulen in Teilzeitform entspricht dem Bundesdurchschnitt, In den übrigen Schularten liegen die Werte unter den Bundesdurchschnittswerten (vgl. Übersicht 8).

<sup>4</sup> Quelle: KMK 2010: Schüler, Klassen, Lehrer und Absolventen der Schulen 1998 bis 2008, ([www.kmk.org.de](http://www.kmk.org.de))

<sup>5</sup> Während im Bericht in den Kapiteln 1 und 2 nur über die öffentlichen Schulen (unter Aufsicht des Ministeriums für Bildung und Kultur), Schuljahr 2009/10 berichtet wurde, basieren die in diesem Kapitel dargestellten Ländervergleichsdaten der KMK auf dem öffentlichen und privaten Schulwesen des Schuljahres 2008/09.

**Erteilte Unterrichtsstunden je Schülerin und Schüler  
öffentliche und private Schulen  
im Schuljahr 2008/09 <sup>a)</sup>  
Vergleich Schleswig-Holstein mit dem Länderdurchschnitt**

*Übersicht 8*

	Grund- schule	Haupt- schule	Förder- zentren SP Lernen	Real- schule	Gymnasium		Integr. Gesamtschule		Berufsb. Schulen <sup>1)</sup>	
					Kl.St.5-10	Jg.St. 11-13	Kl.St. 5-10	Jg.St. 11-13	Vollzeitform	Teilzeitform
<b>Schleswig- Holstein</b>	1,38	1,62	2,60	1,33	1,11 <sup>b)</sup>	1,60 <sup>b)</sup>	1,59 <sup>c)</sup>	1,76	1,53	0,60
<b>Länderdurch- schnitt</b>	1,34	1,86	3,14	1,29	1,31	1,61	1,57	1,68	1,67	0,60

a) Letztes verfügbares Ergebnis

b) Wie oben beschrieben haben Umstellungsprobleme auf Grund einer veränderten Erhebungsmethode im Schuljahr 2008/09 zu unplausiblen Ergebnissen für die Sekundarstufen der Gymnasien geführt. Deshalb sind sie für einen Vergleich mit dem Länderdurchschnitt nicht geeignet.

c) In den Integrierten Gesamtschulen sind die zum SJ 2007/08 neu errichteten Gemeinschaftsschulen enthalten.

Die sich für die einzelnen Länder ergebenden Werte sowie die Rangpositionen Schleswig-Holsteins sind im Anhang in der Tab. 8.2 dargestellt.

1) Ohne Schulen des Gesundheitswesens (in KMK-Abgrenzung)

## **TABELLENVERZEICHNIS**

### **1. Entwicklung der Schüler- und Klassenzahlen**

- 1.1 Entwicklung der Zahl der Schülerinnen und Schüler an öffentlichen **allgemein bildenden Schulen** und **berufsbildenden** Schulen 2009/10 bis 2019/20
- 1.2 Schülerinnen, Schüler, Klassen und Klassenfrequenzen an öffentlichen **allgemein bildenden Schulen** nach Schularten - Schuljahre 2009/10 und 2008/09
- 1.3 Schülerinnen und Schüler an öffentlichen **berufsbildenden** Schulen nach Schularten - Schuljahre 2009/10 und 2008/09
- 1.4 Klassen und Klassenfrequenzen an öffentlichen **berufsbildenden** Schulen nach Schularten - Schuljahre 2009/10 und 2008/09

### **2. Übergang auf die weiterführenden Schulen**

- 2.1 Übergänge und Übergangsquoten von der 4. Jahrgangsstufe der Grundschule auf die weiterführenden Schulen seit 1975/76
- 2.2 Übergänge und Übergangsquoten von der 4. Jahrgangsstufe der Grundschule auf die weiterführenden Schulen nach Geschlecht und Kreisen im Schuljahr 2009/10

### **3. Einstellungssituation**

- 3.1 Bewerbungen und Einstellungen in den Vorbereitungsdienst 2009/10 nach Laufbahnen
- 3.2 Bewerbungen und Einstellungen in den Schuldienst 2009/10 nach Laufbahnen

### **4. Unterrichtsversorgung**

Darstellung der Unterrichtsversorgung auf Grund der erteilten Unterrichtsstunden und der sich danach ergebenden Indikatoren im Schuljahr 2009/10

- 4.1 an den öffentlichen allgemein bildenden Schulen nach Schularten
- 4.2 an den öffentlichen berufsbildenden Schulen nach Schularten
- 4.3 Unterrichtsausfall an den öffentlichen allgemein bildenden Schulen in % nach Kreisen

### **5. Unterrichtssituation im Land und in den Kreisen**

#### **5.0 - 5.15**

Darstellung der Unterrichtssituation im Schuljahr 2009/10 im Vergleich zum Schuljahr 2008/09 an allgemein bildenden Schulen (nach Schularten) und berufsbildenden Schulen SH insgesamt und je Kreis

## **6. Sonderpädagogische Förderung**

- 6.1** Von Förderzentren erteilte Lehrerstunden für präventive und integrative Maßnahmen sowie Zahl der Schülerinnen und Schüler mit sonderpädagogischem Förderbedarf im Schuljahr 2009/10 nach Kreisen
- 6.2** Schülerinnen und Schüler mit sonderpädagogischem Förderbedarf an Förderzentren und in Integrationsmaßnahmen 1993/94 bis 2009/10

## **7. Ausländer/-innen und Aussiedler/-innen**

Schülerinnen und Schüler, Ausländer und Aussiedler nach Schularten und Kreisen im Schuljahr 2009/10 - öffentliche Schulen

## **8. Ländervergleiche**

- 8.1** Relation Schüler/-innen je Klasse (Klassenfrequenz) an öffentlichen und privaten allgemein bildenden Schulen und berufsbildenden Schulen in den Ländern der Bundesrepublik Deutschland nach Schularten - Schuljahr 2008/09
- 8.2** Von Lehrkräften erteilte Unterrichtsstunden je Schülerin und Schüler an öffentlichen und privaten allgemein bildenden und berufsbildenden Schulen in den Ländern der Bundesrepublik Deutschland nach Schularten - Schuljahr 2008/09

# Tabellenanhang

Tabelle 1.1

**Entwicklung der Zahl der Schülerinnen und Schüler an öffentlichen allgemein bildenden Schulen und berufsbildenden Schulen 2009/10 bis 2019/20**

Schulart	Vorausberechnete Werte												
	Ist-Werte		2010/11	2011/12	2012/13	2013/14	2014/15	2015/16	2016/17	2017/18	2018/19	2019/20	
	2008/09	2009/10	IST	IST									
Grundschule	110.730	106.719	104.028	100.840	99.175	97.216	95.188	93.356	91.854	90.554	89.530	88.777	
Hauptschule	28.461	22.291	13.099	6.788	1.924	0	0	0	0	0	0	0	
<b>zusammen</b>	<b>139.191</b>	<b>129.010</b>	<b>117.127</b>	<b>107.628</b>	<b>101.099</b>	<b>97.216</b>	<b>95.188</b>	<b>93.356</b>	<b>91.854</b>	<b>90.554</b>	<b>89.530</b>	<b>88.777</b>	
FÖZ mit dem SP Lernen	4.845	4.112	4.717	4.641	4.571	4.494	4.427	4.358	4.266	4.165	4.076	3.990	
FÖZ m.d. SP Geist. Entw.	2.938	2.950	2.861	2.814	2.772	2.725	2.684	2.642	2.587	2.525	2.472	2.420	
FÖZ m.sonst. SP	974	969	948	933	919	903	890	876	858	837	819	802	
<b>zusammen</b>	<b>8.757</b>	<b>8.031</b>	<b>8.526</b>	<b>8.388</b>	<b>8.262</b>	<b>8.123</b>	<b>8.001</b>	<b>7.876</b>	<b>7.710</b>	<b>7.527</b>	<b>7.367</b>	<b>7.212</b>	
Regionalschule	2.116	5.480	9.653	13.878	17.836	20.529	21.470	21.292	20.681	20.223	19.856	19.469	
Realschule	56.059	46.645	37.336	27.393	17.426	7.659	2.590	0	0	0	0	0	
Gymnasium	84.761	85.822	85.237	84.836	83.743	82.668	81.462	78.752	67.199	65.329	63.726	62.174	
Abendgymnasium	358	380	350	350	350	350	350	350	350	350	350	350	
Integr. Gesamtsch.	15.710	15.992	0	0	0	0	0	0	0	0	0	0	
Koop. Gesamtsch.	4.352	4.500	0	0	0	0	0	0	0	0	0	0	
Gesamtschulen zus.	20.062	20.492	0	0	0	0	0	0	0	0	0	0	
Gemeinschaftsschule	5.992	15.091	45.624	56.118	65.643	74.056	79.900	83.009	84.590	84.065	82.993	81.171	
<b>Allgemein bildende Schulen insg.</b>	<b>317.296</b>	<b>310.951</b>	<b>303.852</b>	<b>298.591</b>	<b>294.359</b>	<b>290.601</b>	<b>288.962</b>	<b>284.636</b>	<b>272.384</b>	<b>268.048</b>	<b>263.822</b>	<b>259.153</b>	
Differenz zum abs.	-5.708	-6.345	-7.099	-5.260	-4.233	-3.758	-1.639	-4.326	-12.251	-4.336	-4.226	-4.669	
jew. Vorjahr %	-1,8	-2,0	-2,3	-1,7	-1,4	-1,3	-0,6	-1,5	-4,3	-1,6	-1,6	-1,8	
Messziffer	102,0	100,0	97,7	96,0	94,7	93,5	92,9	91,5	87,6	86,2	84,8	83,3	
<b>Berufsbildende Schulen</b>	<b>94.178</b>	<b>96.076</b>	<b>97.639</b>	<b>96.546</b>	<b>94.634</b>	<b>94.882</b>	<b>95.969</b>	<b>97.936</b>	<b>100.240</b>	<b>98.889</b>	<b>95.796</b>	<b>91.970</b>	
Differenz zum abs.	1.564	1.898	1.563	-1.093	-1.912	248	1.087	1.967	2.304	-1.351	-3.093	-3.826	
jew. Vorjahr %	1,7	2,0	1,6	-1,1	-2,0	0,3	1,1	2,0	2,4	-1,3	-3,1	-4,0	
Messziffer	98,0	100,0	101,6	100,5	98,5	98,8	99,9	101,9	104,3	102,9	99,7	95,7	
<b>Gesamt</b>	<b>411.474</b>	<b>407.027</b>	<b>401.491</b>	<b>395.137</b>	<b>388.993</b>	<b>385.483</b>	<b>384.931</b>	<b>382.572</b>	<b>372.624</b>	<b>366.937</b>	<b>359.618</b>	<b>351.123</b>	
Differenz zum abs.	-4.138	-4.447	-5.536	-6.353	-6.145	-3.510	-552	-2.359	-9.947	-5.687	-7.319	-8.495	
jew. Vorjahr %	-1,0	-1,08	-1,36	-1,58	-1,56	-0,90	-0,14	-0,61	-2,60	-1,53	-1,99	-2,36	
Messziffer	101,09	100,00	98,64	97,08	95,57	94,71	94,57	93,99	91,55	90,15	88,35	86,27	

**Grundlagen/Annahmen**

-Bevölkerung: Landesinterne Bevölkerungsvorausberechnung des Statistkammtes für Hamburg und S-H und der Landesplanung auf Basis der 11. Koordinierten Bevölkerungsvorausberechnung

**- Schüler/innen:**

- Schüler-Ist-Bestände des Schuljahres 2008/09
- Einschulungsquoten des Schulj. 2008/09 gemessen an den 5 bis 7-Jährigen am 1.1. des jeweiligen Jahres
- Versetzungsquoten in die jeweils höhere Klassenstufe unter Berücksichtigung der Quoten des Schuljahres 2008/09
- Übergangsquoten in weiterführende Schulen unter Berücksichtigung der Quoten des Schuljahres 2008/09 sowie des Entstehens von Regional- und Gemeinschaftsschulen und des Auslaufens der Hauptschulen, Realschulen und des Endes der IGS und KGS
- Förderzentren = durchschnittliche aktuelle Behinderungsquoten bezogen auf die gleichaltrige Bevölkerung (7- unter 19jährige)
- Eine Beschulung der Schüler/innen mit sonderpädagogischem Förderbedarf erfolgt überwiegend in integrativen Maßnahmen in der Primarstufe und Sekundarstufe I der allgemein bildenden Schularten
- Für die Abendgymnasien wurde die Kapazitätsgrenze fortgeschrieben

Tabelle 1.2

**Schülerinnen, Schüler, Klassen und Klassenfrequenzen an öffentlichen allgemein bildenden Schulen nach Schularten  
- Schuljahre 2009/10 und 2008/09 -**

Schulart	Schüler/-innen 2009/2010		Schüler/-innen 2008/2009		Veränderungen zum Vorjahr			Klassen		Veränderung		Schüler pro Klasse		
	insgesamt	weiblich	insgesamt	weiblich	Schüler/-innen absolut	%	darunter weibl. absolut	%	2009/10	2008/2009	absolut	%	2009/10	2008/2009
Grundschule (Schulanfänger/-innen)	106.719	51.910	110.730	53.795	-4.011	-3,6	-1.885	-3,5	4.964	5.103	-139	-2,7	21,5	21,7
Hauptschule zusammen	24.106	11.709	24.740	12.035	-634	-2,6	-326	-2,7	1.073	1.409	-336	-23,8	20,8	20,2
FöZ mit SP Lernen	22.291	9.477	28.461	11.998	-6.170	-21,7	-2.521	-21,0	6.037	6.512	-475	-7,3	21,4	21,4
FöZ mit SP geistige Entwicklung	129.010	61.387	139.191	65.793	-10.181	-7,3	-4.406	-6,7	371	415	-44	-10,6	11,1	11,7
Sonstige Behinderungsart zusammen	4.112	1.515	4.845	1.780	-733	-15,1	-265	-14,9	352	353	-1	-0,3	8,4	8,3
Realschule	2.950	1.164	2.938	1.155	12	0,4	9	0,8	112	114	-2	-1,8	8,7	8,5
Regionalschule JgSt. 5 - 6	969	314	974	311	-5	-0,5	3	1,0	835	882	-47	-5,3	9,6	9,9
Gymnasium JgSt. 5 - 10	8.031	2.993	8.757	3.246	-726	-8,3	-253	-7,8	1.966	2.347	-381	-16,2	23,7	23,9
Gymnasium Einf. u. Qualifikationsphase <sup>1)</sup>	46.645	22.721	56.059	27.440	-9.414	-16,8	-4.719	-17,2	238	92	146	158,7	23,0	23,0
Gymnasium zusammen	5.480	2.525	2.116	973	3.364	159,0	1.552	159,5	2.376	2.332	44	1,9	26,0	26,0
Abendgymnasium	61.718	31.973	60.719	31.474	999	1,6	499	1,6						
Gesamtschulen JgSt. 5 - 10	24.104	12.870	24.042	12.937	62	0,3	-67	-0,5						
Gesamtschulen Jg.St. 11 - 13	85.822	44.843	84.761	44.411	1.061	1,3	432	1,0						
Gesamtschulen zusammen	380	215	358	194	22	6,1	21	10,8						
Gemeinschaftsschulen JgSt. 5 - 7	16.320	8.107	16.130	8.016	190	1,2	91	1,1	663	656	7	1,1	24,6	24,6
<b>Allgemeinbildende Schulen insgesamt</b>	4.172	2.367	3.932	2.182	240	6,1	185	8,5						
	20.492	10.474	20.062	10.198	430	2,1	276	2,7						
	15.091	7.046	5.992	2.746	9.099	151,9	4.300	156,6	654	260	394	151,5	23,1	23,0
	<b>310.951</b>	<b>152.204</b>	<b>317.296</b>	<b>155.001</b>	<b>-6.345</b>	<b>-2,0</b>	<b>-2.797</b>	<b>-1,8</b>	<b>12.769</b>	<b>13.081</b>	<b>-312</b>	<b>-2,4</b>		

1) Durch die "Vereinbarung zur Gestaltung der gymnasialen Oberstufe in der Sekundarstufe II" wird in der gymnasialen Oberstufe nicht mehr nach Jahrgangsstufen gezählt, sondern ab Schuljahr 2008/09 wird die einjährige "Einführungsphase" (E) und die zweijährige "Qualifikationsphase" (Q 1 und Q 2) ausgewiesen.

Tabelle 1.3

**Schülerinnen und Schüler an öffentlichen berufsbildenden Schulen nach Schularten  
- Schuljahr 2008/09 und 2009/10 -**

Schulart		Schüler/innen insgesamt				dar. in der 1. Klassenstufe			
		2009/10	2008/09	Veränderung		2009/10	2008/09	Veränderung	
				abs.	%			abs.	%
Berufsschule insg. <sup>1)</sup>	insg.	67.796	67.000	796	1,2	27.824	27.947	-123	-0,4
	weibl.	28.396	28.031	365	1,3	12.014	12.041	-27	-0,2
davon Jugendliche									
- in einem Ausbildungsverhältnis	insg.	59.475	58.979	496	0,8	19.661	20.026	-365	-1,8
	weibl.	25.062	24.782	280	1,1	8.740	8.833	-93	-1,1
- im Berufsgrundbildungsjahr	insg.	439	444	-5	-1,1	439	444	-5	-1,1
	weibl.	37	40	-3	-7,5	37	40	-3	-7,5
- im Ausbildungsvorbereitenden Jahr	insg.	1.694	1.759	-65	-3,7	1.694	1.759	-65	-3,7
	weibl.	724	763	-39	-5,1	724	763	-39	-5,1
- in berufsvorber. Maßnahmen	insg.	4.275	3.758	517	13,8	4.275	3.758	517	13,8
	weibl.	1.750	1.560	190	12,2	1.750	1.560	190	12,2
- im Einstiegsqualifizierungsjahr	insg.	233	205	28	13,7	221	205	16	7,8
	weibl.	101	100	1	1,0	91	100	-9	-9,0
- in Berufseingangsklassen	insg.	1.680	1.855	-175	-9,4	1.534	1.755	-221	-12,6
	weibl.	722	786	-64	-8,1	672	745	-73	-9,8
Berufsfachschule	insg.	14.027	13.912	115	0,8	7.958	7.500	458	6,1
	weibl.	7.765	7.804	-39	-0,5	4.243	4.071	172	4,2
Fachoberschule	insg.	1.301	1.214	87	7,2	1.269	1.173	96	8,2
	weibl.	475	420	55	13,1	467	406	61	15,0
Berufsoberschule	insg.	598	440	158	35,9	-	-	-	-
	weibl.	344	222	122	55,0	-	-	-	-
Berufliches Gymnasium	insg.	8.642	8.165	477	5,8	3.457	3.220	237	7,4
	weibl.	4.600	4.255	345	8,1	1.848	1.706	142	8,3
Fachschule	insg.	3.713	3.447	266	7,7	1.690	1.588	102	6,4
	weibl.	2.139	2.051	88	4,3	884	854	30	3,5
<b>Insgesamt</b>	<b>insg.</b>	<b>96.077</b>	<b>94.178</b>	<b>1.899</b>	<b>2,0</b>	<b>42.198</b>	<b>41.428</b>	<b>770</b>	<b>1,9</b>
	<b>weibl.</b>	<b>43.719</b>	<b>42.783</b>	<b>936</b>	<b>2,2</b>	<b>19.456</b>	<b>19.078</b>	<b>378</b>	<b>2,0</b>

1) Gem. § 88 SchulG vom 24. Januar 2007 (GVOBl.Schl.-H. S. 39 ber. S. 276), zuletzt geändert durch Art.1 des Gesetzes vom 11. März 2008 (GVOBl.Schl.-H. S.148) (Berufsschule in Teilzeitform, einschl. Berufsgrundbildungsjahr und Ausbildungsvorbereitendes Jahr)



**Klassen und Klassenfrequenzen an öffentlichen  
berufsbildenden Schulen nach Schularten  
- Schuljahre 2008/09 und 2009/10 -**

Schulart	Klassen insgesamt				Klassenfrequenzen	
	2009/10	2008/09	Veränderung abs.	%	2009/10	2008/09
Berufsschule insgesamt <sup>1)</sup> davon Jugendliche	3.599	3.556	43	1,2	18,8	18,8
- in einem Ausbildungs- verhältnis	3.108	3.058	50	1,6	19,1	19,3
- im Berufsgrundbildungsjahr	22	23	-1	-4,3	20,0	19,3
- im Ausbildungsvorbereiten- den Jahr	107	112	-5	-4,5	15,8	15,7
- in berufsvorber. Maßnahmen	274	262	12	4,6	15,6	14,3
- im Einstiegs- qualifizierungsjahr <sup>2)</sup>	1	-	1	x	x	x
- in Berufseingangsklassen <sup>2)</sup>	87	101	-14	-13,9	x	x
Berufsfachschule	600	598	2	0,3	23,4	23,3
Fachoberschule	53	53	0	0,0	24,5	22,9
Berufsoberschule	25	22	3	13,6	23,9	20,0
Berufliches Gymnasium	x	x	x	x	x	x
Fachschule	172	165	7	4,2	21,6	20,9
<b>Insgesamt</b>	<b>4.449</b>	<b>4.394</b>	<b>55</b>	<b>1,3</b>	<b>19,6</b>	<b>19,5</b>

1) Gem. § 88 SchulG vom 24. Januar 2007 (GVOBl.Schl.-H. S. 39 ber. S. 276), zuletzt geändert durch Art.1 des Gesetzes vom 11. März 2008 (GVOBl.Sch.-H. S.148) (Berufsschule in Teilzeitform, einschl. Berufsgrundbildungsjahr und Ausbildungsvorbereitendes Jahr)

2) Eine nicht ermittelte Anzahl von Schülern/-innen im Einstiegsqualifizierungsjahr und in Berufseingangsklassen wird auch in Fachklassen bzw. in Kls. für berufsvorber. Maßnahmen beschult. Die Klassenfrequenz lässt sich daher nicht nachweisen.

Tabelle 2.1

**Übergänge und Übergangsquoten von der 4. Klassenstufe der Grundschule  
auf die weiterführenden Schulen**

Schuljahr	Schüler/innen in Kl.-St. 4 der Grundschule im Vorjahr	Übergänge und Übergangsquoten auf...											
		Hauptschule		Realschule		Regional- schule		Gymnasium		Gesamtschule		Gemein- schaftsschule	
		abs.	% <sup>1)</sup>	abs.	% <sup>1)</sup>	abs.	% <sup>1)</sup>	abs.	% <sup>1)</sup>	abs. <sup>2)</sup>	% <sup>1)</sup>	abs.	% <sup>1)</sup>
1975/76	43.373	14.445	33,3	14.688	33,9			12.122	27,9	659	1,5		
1976/77	42.970	14.079	32,8	14.981	34,9			11.422	26,6	380	0,9		
1977/78	43.713	13.157	30,1	15.610	35,7			12.909	29,5	389	0,9		
1978/79	42.966	12.960	30,2	15.331	35,7			12.706	29,6	385	0,9		
1979/80	40.171	12.293	30,6	14.215	35,4			12.137	30,2	372	0,9		
1980/81	36.431	11.541	31,7	12.736	35,0			10.337	28,4	372	1,0		
1981/82	33.710	10.612	31,5	11.478	34,0			9.842	29,2	365	1,1		
1982/83	30.402	9.815	32,3	10.169	33,4			8.796	28,9	337	1,1		
1983/84	26.857	8.433	31,4	9.218	34,3			7.807	29,1	290	1,1		
1984/85	24.671	7.443	30,2	8.270	33,5			7.555	30,6	261	1,1		
1985/86	23.319	6.661	28,6	7.926	34,0			7.603	32,6	269	1,2		
1986/87	22.699	6.250	27,5	7.752	34,2			7.612	33,5	272	1,2		
1987/88	22.198	5.925	26,7	7.709	34,7			7.548	34,0	267	1,2		
1988/89	22.124	5.831	26,4	7.788	35,2			7.494	33,9	269	1,2		
1989/90	21.528	5.454	25,3	7.557	35,1			7.535	35,0	536	2,5		
1990/91	22.348	5.476	24,5	7.822	35,0			7.971	35,7	1.055	4,7		
1991/92	23.650	5.308	22,4	8.098	34,2			8.384	35,5	1.408	6,0		
1992/93	23.878	5.259	22,0	7.842	32,8			8.143	34,1	2.133	8,9		
1993/94	24.047	5.193	21,6	8.265	34,4			7.989	33,2	2.097	8,7		
1994/95	23.588	5.220	22,1	8.084	34,3			7.783	33,0	2.096	8,9		
1995/96	24.148	5.305	22,0	8.466	35,1			7.929	32,8	2.129	8,8		
1996/97	25.124	5.309	21,1	9.004	35,8			8.223	32,7	2.207	8,8		
1997/98	26.815	5.622	21,0	9.635	35,9			8.944	33,4	2.202	8,2		
1998/99	28.426	5.907	20,8	10.290	36,2			9.487	33,4	2.209	7,8		
1999/00	29.188	5.892	20,2	10.651	36,5			9.858	33,8	2.318	7,9		
2000/01	29.964	6.153	20,5	10.996	36,7			10.071	33,6	2.266	7,6		
2001/02	31.141	6.169	19,8	11.202	36,0			10.554	33,9	2.425	7,8		
2002/03	30.580	6.003	19,6	10.968	35,9			10.481	34,3	2.398	7,8		
2003/04	29.629	5.791	19,5	10.488	35,4			10.061	34,0	2.576	8,7		
2004/05	29.399	5.785	19,7	10.165	34,6			9.950	33,8	2.728	9,3		
2005/06	28.154	5.083	18,1	9.387	33,3			9.949	35,3	2.777	9,9		
2006/07	28.655	4.667	16,3	9.547	33,3			10.830	37,8	2.747	9,6		
2007/08	29.799	4.525	15,2	9.113	30,6			11.990	40,2	2.750	9,2	723	2,4
2008/09	29.098	1.777	6,1	5.185	17,8	2.116	7,3	11.061	38,0	2.815	9,7	5.159	17,7
2009/10	28.461	423	1,5	1.600	5,6	3.257	11,4	10.879	38,2	2.803	9,8	8.815	31,0

1) Die Abweichungen von 100 % sind begründet durch Übergänge auf andere Schularten und private Schulen sowie Veränderungen des Schülerbestandes im Laufe des vorhergehenden Schuljahres.

2) Bis Schuljahr 1989/90 Bestand an Schülerinnen und Schülern in der Klassenstufe 5, bis Schuljahr 1991/92 nur Übergänge auf die Integrierte Gesamtschule

**Übergänge und Übergangsquoten von der 4. Klassenstufe der Grundschule auf die weiterführenden Schulen nach Geschlecht und Kreisen im Schuljahr 2009/10**

Kreisfreie Stadt Kreis	Schülerinnen und Schüler der 4. Klassenstufe der Grundschule im Vorjahr		Übergänge der Schüler/innen aus der 4. Kl.-St. der Grund- schule in die 5. Kl.-St. der ... zu Beginn des Schuljahres 2009/10											
			Hauptschulen				Realschulen				Regionalschulen			
			absolut		in % <sup>1)</sup>		absolut		in % <sup>1)</sup>		absolut		in % <sup>1)</sup>	
insges.	weibl.	insges.	weibl.	insges.	weibl.	insges.	weibl.	insges.	weibl.	insges.	weibl.	insges.	weibl.	
Flensburg	582	311	3	2	0,5	0,6	-	-	-	-	109	47	18,7	15,1
Kiel	1.823	895	76	27	4,2	3,0	232	112	12,7	12,5	165	72	9,1	8,0
Lübeck	1.803	920	29	16	1,6	1,7	-	-	-	-	159	68	8,8	7,4
Neumünster	802	395	-	-	-	-	-	-	-	-	248	115	30,9	29,1
Dithmarschen	1.496	746	23	8	1,5	1,1	49	22	3,3	2,9	364	192	24,3	25,7
Nordfriesland	1.715	826	26	15	1,5	1,8	162	74	9,4	9,0	313	141	18,3	17,1
Ostholstein	1.812	864	53	26	2,9	3,0	215	97	11,9	11,2	113	47	6,2	5,4
Plön	1.376	660	24	7	1,7	1,1	128	56	9,3	8,5	300	139	21,8	21,1
Rendsburg-Eckernförde	2.971	1.375	23	7	0,8	0,5	77	33	2,6	2,4	684	301	23,0	21,9
Schleswig-Flensburg	2.136	1.023	-	-	-	-	-	-	-	-	186	100	8,7	9,8
Steinburg	1.498	736	-	-	-	-	-	-	-	-	180	77	12,0	10,5
Hzgt. Lauenburg	2.088	1.033	34	15	1,6	1,5	153	76	7,3	7,4	32	11	1,5	1,1
Pinneberg	3.063	1.491	73	32	2,4	2,1	313	158	10,2	10,6	284	135	9,3	9,1
Segeberg	2.807	1.387	59	25	2,1	1,8	271	122	9,7	8,8	120	63	4,3	4,5
Stormarn	2.489	1.192	-	-	-	-	-	-	-	-	-	-	-	-
<b>Schleswig-Holstein</b>	<b>28.461</b>	<b>13.854</b>	<b>423</b>	<b>180</b>	<b>1,5</b>	<b>1,3</b>	<b>1.600</b>	<b>750</b>	<b>5,6</b>	<b>5,4</b>	<b>3.257</b>	<b>1.508</b>	<b>11,4</b>	<b>10,9</b>

Kreisfreie Stadt Kreis	Schülerinnen und Schüler der 4. Klassenstufe der Grundschule im Vorjahr		Übergänge der Schüler/innen aus der 4. Kl.-St. der Grund- schule in die 5. Kl.-St. der ... zu Beginn des Schuljahres 2009/10											
			Gymnasien				Gesamtschulen				Gemeinschaftsschulen			
			absolut		in % <sup>1)</sup>		absolut		in % <sup>1)</sup>		absolut		in % <sup>1)</sup>	
insges.	weibl.	insges.	weibl.	insges.	weibl.	insges.	weibl.	insges.	weibl.	insges.	weibl.	insges.	weibl.	
Flensburg	582	311	407	213	69,9	68,5	275	132	47,3	42,4	117	64	20,1	20,6
Kiel	1.823	895	971	500	53,3	55,9	293	146	16,1	16,3	274	143	15,0	16,0
Lübeck	1.803	920	744	396	41,3	43,0	296	156	16,4	17,0	647	341	35,9	37,1
Neumünster	802	395	472	107	58,9	27,1	246	124	30,7	31,4	179	95	22,3	24,1
Dithmarschen	1.496	746	573	280	38,3	37,5	-	-	-	-	481	239	32,2	32,0
Nordfriesland	1.715	826	625	329	36,4	39,8	-	-	-	-	577	276	33,6	33,4
Ostholstein	1.812	864	684	328	37,7	38,0	123	56	6,8	6,5	715	357	39,5	41,3
Plön	1.376	660	397	202	28,9	30,6	-	-	-	-	248	111	18,0	16,8
Rendsburg-Eckernförde	2.971	1.375	910	447	30,6	32,5	104	52	3,5	3,8	759	348	25,5	25,3
Schleswig-Flensburg	2.136	1.023	516	278	24,2	27,2	-	-	-	-	1076	490	50,4	47,9
Steinburg	1.498	736	458	249	30,6	33,8	-	-	-	-	710	339	47,4	46,1
Hzgt. Lauenburg	2.088	1.033	694	403	33,2	39,0	104	49	5,0	4,7	796	346	38,1	33,5
Pinneberg	3.063	1.491	1.285	645	42,0	43,3	566	274	18,5	18,4	513	249	16,7	16,7
Segeberg	2.807	1.387	1.073	571	38,2	41,2	196	101	7,0	7,3	961	440	34,2	31,7
Stormarn	2.489	1.192	1.070	507	43,0	42,5	600	291	24,1	24,4	762	345	30,6	28,9
<b>Schleswig-Holstein</b>	<b>28.461</b>	<b>13.854</b>	<b>10.879</b>	<b>5.455</b>	<b>38,2</b>	<b>39,4</b>	<b>2.803</b>	<b>1.381</b>	<b>9,8</b>	<b>10,0</b>	<b>8.815</b>	<b>4.183</b>	<b>31,0</b>	<b>30,2</b>

<sup>1)</sup> Prozent zu Schüler/-innen der Klassenstufe 4 der Grundschule im Vorjahr. Die Abweichungen von 100 % sind begründet durch Übergänge auf Förderzentren, private Schulen und Veränderungen des Schülerbestandes im Laufe des vorhergehenden Schuljahres.

**Bewerbungen und Einstellungen in den Vorbereitungsdienst 2009/10 nach Laufbahnen  
Bewerberinnen und Bewerber insgesamt**

Lehrerlaufbahnen		Absolventinnen und Absolventen der Hochschulen in Schleswig-Holstein	Bewerber/innen insgesamt <sup>1)</sup> von landeseigenen Hochschulen zum Beginn des Schuljahres 2009/10	Einstellungen in den Vorbereitungs- dienst	Absolventinnen und Absolventen der Hochschulen in Schleswig-Holstein	Zum Beginn des Schuljahres 2010/11 voraussichtlich besetzbare Plätze, ohne Neueinstellungen
		2008			2009	
					Prognosewerte	
Grund- und Haupt- schullehrerinnen und -lehrer darunter fristgerecht	männl.	28	42	36	.	
	weibl.	247	184	160	.	
	zus.	275	226	196	<b>s. Anmerkung 3)</b>	185
	zus.		167			
Sonderschul- lehrerinnen und -lehrer darunter fristgerecht	männl.	12	17	16	.	
	weibl.	63	55	48	.	
	zus.	75	72	64	<b>s. Anmerkung 3)</b>	50
	zus.		32			
Realschul- lehrerinnen und -lehrer darunter fristgerecht	männl.	98	141	55	.	
	weibl.	224	261	110	.	
	zus.	322	402	165	<b>s. Anmerkung 3)</b>	111
	zus.		311			
Studienrätinnen und Studienräte an Gymnasien darunter fristgerecht	männl.	67	75	67	.	
	weibl.	157	160	178	.	
	zus.	224	235	245	<b>s. Anmerkung 3)</b>	142
	zus.		204			
Studienrätinnen und Studienräte an Berufsbildenden Schulen <sup>2)</sup> darunter fristgerecht	männl.	34	14	28	.	
	weibl.	9	8	30	.	
	zus.	43	22	58	<b>s. Anmerkung 3)</b>	70
	zus.		7			
<b>Insgesamt</b> dar. fristgerecht	männl.	239	289	202	.	
	weibl.	700	668	526	.	
	<b>insg.</b>	<b>939</b>	<b>957</b>	<b>728</b>	.	<b>558</b>
	insg.		721			

<sup>1)</sup> zum Bewerbungsschlussstermin insgesamt vorliegende Bewerbungen

<sup>2)</sup> weiterhin haben sich 29 Fachlehrer/-innen beworben, 15 Stellen zur Besetzung standen für Fachlehrer/innen zur Verfügung

<sup>3)</sup> Zum Wintersemester 2005/2006 hat die Universität Flensburg ihre bisherige Lehramtsausbildung auf das Bachelor-Master-System umgestellt. Der Bachelor-Studiengang „Vermittlungswissenschaften“ ist polyvalent ausgerichtet, d.h. die Studierenden entscheiden sich erst nach Abschluss des Bachelor-Studiums für ein bestimmtes Lehramt, gegebenenfalls ein Fachstudium oder treten unmittelbar in das Berufsleben ein. Die Studierenden des Bachelor-Studiengangs „Vermittlungswissenschaften“ können daher noch keinem bestimmten Lehramt zugeordnet werden. Erst durch den Eintritt in die Masterphase werden diese Studierenden erstmalig als Lehramtsstudierende erfasst.

An der Christian-Albrechts-Universität zu Kiel, die ihr Studiengangssystem zum Wintersemester 2007/2008 (Bachelor) bzw. Wintersemester 2008/2009 (Master) auf die neue Studienstruktur umgestellt hat, schreiben sich die Studierenden zunächst in einen 2-Fach-Bachelor-Studiengang mit dem Profil „Fachergänzung“, „Lehramt“ oder „Handelslehrer“ ein. Nach Abschluss des Bachelor of Arts bzw. Science können sie in das Berufsleben eintreten oder sich zwischen einem Master-Studiengang, der zum Master of Arts oder Master of Science führt, und einem Masterstudiengang für das Lehramt an Gymnasien (Abschluss Master of Education) entscheiden.

Aus diesem Grund werden Absolventen eines Lehramtsstudiums erst dann als solche statistisch erfasst, wenn sie die oben genannte Masterphase erfolgreich abgeschlossen haben. Für die Prognoseberechnung werden die Variablen der Studienanfänger und der Absolventen zueinander in Beziehung gesetzt. Bislang liegen nur Daten zu Studienanfängern der Vermittlungswissenschaften und Daten zu den Absolventen der bisherigen Lehramtsstudiengänge vor. Diese können jedoch nicht miteinander in Beziehung gesetzt werden. Vielmehr ist eine Prognose erst dann möglich, wenn auch Daten über die Absolventen der Vermittlungswissenschaften vorliegen. Dies ist aufgrund des oben aufgeführten Beginns der Umstellungsphase auf Bachelor / Master bislang noch nicht der Fall.

Tabelle 3.2

**Bewerbungen und Einstellungen in den Schuldienst 2009/10 nach Laufbahnen  
Bewerberinnen und Bewerber insgesamt**

Lehrerlaufbahnen		<i>Ist - Werte</i>		
		zum Beginn des Schuljahres 2009/10 Bewerberinnen und Bewerber insgesamt <sup>1)</sup>	Einstellungen Beamtinnen und Beamte	sonstige <sup>2)</sup>
Grund- und Hauptschul- lehrerinnen und -lehrer	männl.	75	20	5
	weibl.	670	215	27
	zus.	745	235	32
Sonderschullehrerinnen und -lehrer	männl.	64	7	1
	weibl.	302	47	11
	zus.	366	54	12
Realschullehrerinnen und -lehrer	männl.	156	35	2
	weibl.	410	93	14
	zus.	566	128	16
Studienrätinnen und Studienräte an Gymnasien	männl.	198	83	14
	weibl.	299	154	36
	zus.	497	237	50
Studienrätinnen und Studienräte an Berufs- bildenden Schulen <sup>3)</sup>	männl.	dezentrales	38	10
	weibl.	Bewerbungs-	36	16
	zus.	verfahren	74	26
Insgesamt	männl.	493	183	32
	weibl.	1.681	545	104
	insg.	2.174	728	136

1) einschl. solcher Bewerberinnen und Bewerber, die sich als Lehrkräfte im Beschäftigtenverhältnis um Einstellung ins Beamtenverhältnis beworben haben

2) einschl. Vertragsverlängerungen

3) weiterhin wurden 5 Fachlehrer(innen) eingestellt.

**Tabelle 4.1**

**Darstellung der Unterrichtsversorgung auf Grund der erteilten Unterrichtsstunden und der sich danach ergebenden Indikatoren an den öffentlichen allgemein bildenden Schulen nach Schularten im Schuljahr 2009/10**

Schulart	Insgesamt erteilte Unterrichtsstunden (Lehrerstunden)	Zahl der		Indikatoren	
		Schüler/-innen	Klassen	Klassenfrequenz	erteilte U-Std. je Schüler/-in
Grundschule	148.910,1	106.719	4.964	21,5	1,40
Hauptschule	36.874,3	22.291	1.073	20,8	1,65
Förderzentren SP Lernen	12.533,0	4.112	371	11,1	3,05
Realschule	61.553,8	46.645	1.966	23,7	1,32
Regionalschule <sup>1)</sup>	9.028,2	5.480	238	23,0	1,65
Gymnasium JgSt. 5-10	75.155,4	61.718	2.376	26,0	1,22
Gymnasium Einf. u. Qualifikationsphase <sup>1)</sup>	37.242,8	24.104	x	x	1,55
Gymnasium zus. <sup>2)</sup>	112.398,2	85.822	x	x	1,31
Gesamtschulen JgSt. 5-10	24.394,3	16.320	663	24,6	1,49
Gesamtschulen JgSt. 11-13	7.102,0	4.172	x	x	1,70
Gesamtschulen zus.	31.496,3	20.492	x	x	1,54
Gemeinschaftsschulen <sup>3)</sup>	23.984,5	15.091	654	23,1	1,59
<b>Zwischensumme Kl.St. 1-10</b>	<b>392.433,6</b>	<b>278.376</b>	<b>12.305</b>	<b>22,6</b>	<b>1,41</b>
<b>Allgemein bildende Schulen insgesamt</b>	<b>436.778,4</b>	<b>306.652</b>	<b>x</b>	<b>x</b>	<b>1,42</b>

<sup>1)</sup> ausschließlich 5. und. 6. Jahrgang

<sup>2)</sup> ohne Abendgymnasium

<sup>3)</sup> ausschließlich 5. bis 7. Jahrgang

**Tabelle 4.2**

**Darstellung der Unterrichtsversorgung auf Grund der erteilten Unterrichtsstunden und der sich danach ergebenden Indikatoren an den öffentlichen berufsbildenden Schulen nach Schularten im Schuljahr 2009/10**

Schulart	Insgesamt erteilte Unterrichtsstunden (Lehrerstunden)	Zahl der		Indikatoren	
		Schüler/-innen	Klassen	Klassenfrequenz	erteilte U-Std. je Schüler/-in
Berufsschule insgesamt <sup>1)</sup>	42.457,2	67.796	3.599	18,8	0,63
davon					
Jugendliche	35.181,5	59.475	3.108	19,1	0,59
- in einem Ausbildungsverhältnis	-	233	1	x	x
- im Einstiegsqualifizierungsjahr <sup>2)</sup>	936,7	439	22	20,0	2,13
- im Berufsgrundbildungsjahr	3.557,3	1.694	107	15,8	2,10
- im Ausbildungsvorbereitenden Jahr					
- in berufsvorber. Maßnahmen	2.187,2	4.275	274	15,6	0,51
- in Berufseingangsklassen <sup>3)</sup>	594,5	1.680	87	x	0,35
Berufsfachschule	20.568,9	14.027	600	23,4	1,47
Fachoberschule	1.693,0	1.301	53	24,5	1,30
Berufsoberschule	866,3	598	25	23,9	1,45
Fachschule	4.936,6	3.713	172	21,6	1,33
<b>Zwischensumme</b>	<b>70.522,0</b>	<b>87.435</b>	<b>4.449</b>	<b>19,7</b>	<b>0,81</b>
Berufliches Gymnasium	12.656,8	8.642	x	x	1,46
<b>Berufsbildende Schulen insgesamt</b>	<b>83.178,8</b>	<b>96.077</b>	<b>x</b>	<b>x</b>	<b>0,87</b>

1) Gem. § 88 SchulG vom 24. Januar 2007 (GVOBl. Schl.-H. S. 39 ber. S. 276), zuletzt geändert durch Art. 1 des Gesetzes vom 11. März 2008 (GVOBl. Schl.-H. S. 148); Berufsschule in Teilzeifform, einschl. Berufsgrundbildungsjahr und Ausbildungsvorbereitendes Jahr

2) Eine nicht ermittelte Anzahl von Schülern/-innen im Einstiegsqualifizierungsjahr wird auch in Fachklassen bzw. in Kls. für berufsvorber. Maßnahmen beschult. Die Klassenfrequenz u. die erteilte U-Std./Schüler lassen sich daher nicht nachweisen.

3) Eine nicht ermittelte Anzahl von Schülern/-innen in Berufseingangsklassen wird auch in Fachklassen bzw. in Kls. für berufsvorber. Maßnahmen beschult. Die Klassenfrequenz lässt sich daher nicht nachweisen.

Tabelle 4.3

## Unterrichtsausfall in den öffentlichen allgemein bildenden Schulen in % nach Kreisen geordnet \*)

Schulart / Kreis	Grundschule		Hauptschule		Grund- und Hauptschule		Förderzentrum		Realschule		Gymnasium		Gesamtschule		Gemeinschaftsschule		Regionalschule		Durchschnitt Kreis	
	2009/10	2008/09	2009/10	2008/09	2009/10	2008/09	2009/10	2008/09	2009/10	2008/09	2009/10	2008/09	2009/10	2008/09	2009/10	2008/09	2009/10	2008/09	2009/10	2008/09
Dithmarschen	0,75	0,78	-	1,49	1,34	1,13	1,43	0,84	2,09	1,51	2,03	1,98	-	-	2,05	1,27	1,91	1,67	1,70	1,28
Flensburg	0,43	0,64	-	1,69	2,19	1,26	1,72	1,17	-	3,00	2,40	2,40	2,00	2,80	2,93	3,80	1,30	1,21	1,78	1,93
Lauenburg	0,23	1,47	0,69	2,85	0,93	2,31	1,28	2,40	5,06	3,95	2,73	2,66	1,39	0,97	3,05	3,62	0,59	-	1,89	2,26
Kiel	0,53	0,77	3,76	2,24	1,31	1,95	4,06	2,68	3,19	3,42	2,66	2,23	3,86	2,55	3,29	-	2,67	-	2,62	2,06
Lübeck	0,63	1,63	-	2,87	2,45	2,60	1,59	2,60	3,96	4,99	2,31	1,99	1,64	2,03	3,16	5,42	3,58	5,16	2,13	2,22
Neumünster	0,40	0,93	-	2,51	1,61	1,54	0,74	0,71	-	2,90	3,13	3,46	1,94	2,02	2,03	3,81	2,26	2,38	1,77	2,16
Nordfriesland	0,26	0,37	1,57	1,34	0,60	0,57	0,20	0,24	1,49	1,70	2,35	2,20	-	-	1,91	1,77	1,74	1,72	1,36	1,21
Ostholstein	1,23	1,20	-	2,33	1,75	1,71	0,95	1,73	4,18	3,31	3,50	3,26	1,08	1,48	2,16	3,00	2,72	2,19	2,36	2,33
Pinneberg	0,49	0,65	2,40	3,40	1,24	1,77	1,56	2,07	5,02	4,73	3,35	3,68	2,16	2,45	3,59	3,28	4,13	2,80	2,43	2,57
Plön	0,89	0,47	2,53	0,80	0,66	0,76	2,47	1,15	2,60	2,40	3,45	2,77	-	-	3,01	-	1,92	1,12	2,25	1,62
RD-Eck.	0,83	1,06	-	1,85	2,00	1,45	2,95	1,62	7,81	2,32	3,79	3,35	2,91	3,07	3,16	2,38	2,19	2,36	2,43	1,96
SL-FL	0,66	1,40	-	1,93	0,56	1,80	0,56	1,35	-	2,34	3,28	3,17	-	-	2,21	2,06	2,39	3,47	1,80	1,82
Segeberg	1,11	0,70	3,50	2,39	0,99	1,47	0,88	0,70	4,35	3,06	2,96	3,53	2,04	2,12	2,33	2,40	4,05	-	2,09	2,15
Steinburg	0,74	0,86	-	2,29	0,70	1,96	2,35	1,96	-	2,85	1,96	2,35	-	-	3,51	2,41	3,46	-	2,29	1,96
Stormarn	0,40	0,53	-	2,56	0,69	1,04	1,21	1,11	-	3,66	2,74	2,48	3,85	3,49	4,53	3,10	-	-	2,46	2,07

\*) Zeitraum August 2009 bis April 2010; Stichtag 02.07.2010



**Darstellung der Unterrichtssituation - öffentliche Schulen - im Schuljahr 2009/10 im Vergleich zum Schuljahr 2008/09  
Schleswig-Holstein**

	Schüler/innen		Veränderungen		Klassen		Klassenfrequenzen		Schüler je Lehrer		Lehrer je Klasse		U-Std. je Klasse		U-Std. je Schüler			
	2009/10	2008/09	absolut	%	2009/10	2008/09	absolut	%	2009/10	2008/09	2009/10	2008/09	2009/10	2008/09	2009/10	2008/09		
Grundschule	106.719	110.730	-4.011	-3,6	4.964	5.103	-139	-2,7	21,5	21,7	17,7	18,3	1,22	1,18	30,0	29,7	1,40	1,37
Hauptschule	22.291	28.461	-6.170	-21,7	1.073	1.409	-336	-23,8	20,8	20,2	14,1	15,0	1,47	1,35	34,4	32,7	1,65	1,62
Förderzentrum SP Lernen	4.112	4.845	-733	-15,1	371	415	-44	-10,6	11,1	11,7	6,9	8,2	1,61	1,42	33,8	29,7	3,05	2,55
FöZ SP geistige Entwicklung	2.950	2.938	12	0,4	352	353	-1	-0,3	8,4	8,3	5,3	5,2	1,58	1,59	37,7	38,3	4,50	4,60
Sonstige Förderzentren	969	974	-5	-0,5	112	114	-2	-1,8	8,7	8,5	4,1	4,6	2,10	1,85	48,2	42,4	5,57	4,97
Realschule	46.645	56.059	-9.414	-16,8	1.966	2.347	-381	-16,2	23,7	23,9	17,4	17,8	1,36	1,34	31,3	31,5	1,32	1,32
Regionalschule <sup>1)</sup>	5.480	2.116	3.364	159,0	238	92	146	158,7	23,0	23,0	16,4	16,7	1,41	1,38	37,9	41,1	1,65	X
Gymnasium darunter	85.822	84.761	1.061	1,3	X	X	X	X	X	X	16,6	17,5	X	X	X	X	1,31	1,27
JgSt. 5-10	61.718	60.719	999	1,6	2.376	2.332	44	1,9	26,0	26,0	16,1	18,3	1,61	1,42	31,6	28,6	1,22	1,10 <sup>3)</sup>
Gesamtschulen darunter	20.492	20.062	430	2,1	X	X	X	X	X	X	14,3	14,5	X	X	X	X	1,54	1,56
JgSt. 5-10	16.320	16.130	190	1,2	663	656	7	1,1	24,6	24,6	14,7	14,6	1,67	1,68	36,8	37,3	1,49	1,52
Gemeinschaftsschulen <sup>2)</sup>	15.091	5.992	9.099	151,9	654	260	394	151,5	23,1	23,0	14,6	16,3	1,58	1,41	36,7	35,5	1,59	1,54
Abendgymnasium	380	358	22	6,1	X	X	X	X	X	X	14,0	16,1	X	X	X	X	1,33	1,36
Allgemeinb. Schulen zus.	310.951	317.296	-6.345	-2,0	12.769	13.081	-312	-2,4	X	X	15,8	16,5	X	X	X	X	1,47	1,43
Berufsb. Schulen	96.077	94.178	1.899	2,0	X	X	X	X	X	X	25,7	25,6	X	X	X	X	0,87	0,88

1) ausschließlich 5. u. 6. Jahrgangsstufe

2) ausschließlich 5. bis 7. Jahrgangsstufe

3) zur Vergleichbarkeit siehe Ausführungen im Bericht unter 2.2

**Darstellung der Unterrichtssituation - öffentliche Schulen - im Schuljahr 2009/10 im Vergleich zum Schuljahr 2008/09  
Kreisfreie Stadt/Kreis: Flensburg**

	Schüler/innen		Veränderungen		Klassen		Veränderungen		Klassenfre- quenzen		Schüler je Lehrer		Lehrer je Klasse		U-Std. je Klasse		U-Std. je Schüler		
	2009/10	2008/09	absolut	%	2009/10	2008/09	absolut	%	2009/10	2008/09	2009/10	2008/09	2009/10	2008/09	2009/10	2008/09	2009/10	2008/09	
Grund- schule	Kreis Land	2.344 106.719	2.400 110.730	-56 -4.011	-2,3 -3,6	110 4.964	112 5.103	-2 -139	-1,8 -2,7	21,3 21,5	21,4 21,7	15,4 17,7	16,0 18,3	1,38 1,22	1,34 1,18	33,9 30,0	33,1 29,7	1,59 1,40	1,54 1,37
Haupt- schule	Kreis Land	378 22.291	545 28.461	-167 -6.170	-30,6 -21,7	21 1.073	27 1.409	-6 -336	-22,2 -23,8	18,0 20,8	20,2 20,2	9,0 14,1	12,9 15,0	1,99 1,47	1,56 1,35	43,5 34,4	36,5 32,7	2,42 1,65	1,81 1,62
Förderzentrum SP Lernen	Kreis Land	78 4.112	129 4.845	-51 -733	-39,5 -15,1	7 371	11 415	-4 -44	-36,4 -10,6	11,1 11,1	11,7 11,7	9,8 6,9	9,2 8,2	1,14 1,61	1,27 1,42	25,4 33,8	28,8 29,7	2,28 3,05	2,45 2,55
FZ SP geistige Entwicklung	Kreis Land	194 2.950	200 2.938	-6 12	-3,0 0,4	26 352	25 353	1 -1	4,0 -0,3	7,5 8,4	8,0 8,3	4,9 5,3	5,5 5,2	1,52 1,58	1,46 1,59	37,3 37,7	36,5 38,3	5,00 4,50	4,56 4,60
Sonstige Förderzentren	Kreis Land	90 969	97 974	-7 -5	-7,2 -0,5	9 112	11 114	-2 -2	-18,2 -1,8	10,0 8,7	8,8 8,5	6,2 4,1	4,5 4,6	1,62 2,10	1,95 1,85	38,7 48,2	46,5 42,4	3,87 5,57	5,28 4,97
Real- schule	Kreis Land	758 46.645	973 56.059	-215 -9.414	-22,1 -16,8	31 1.966	39 2.347	-8 -381	-20,5 -16,2	24,5 23,7	24,9 23,9	15,1 17,4	15,0 17,8	1,62 1,36	1,66 1,34	34,9 31,3	35,8 31,5	1,43 1,32	1,43 1,32
Regional- schule <sup>1)</sup>	Kreis Land	272 5.480	161 2.116	111 3.364	68,9 159,0	11 238	7 92	4 146	57,1 158,7	24,7 23,0	23,0 23,0	16,5 16,4	17,1 16,7	1,50 1,41	1,34 1,38	38,0 37,9	35,2 41,1	1,54 1,65	X X
Gymna- sium darunter	Kreis Land	3.302 85.822	3.259 84.761	43 1.061	1,3 1,3	X X	X X	X X	X X	X X	X X	16,9 16,6	17,4 17,5	X X	X X	X X	X X	1,30 1,31	1,27 1,27
JgSt. 5-10	Kreis Land	2.378 61.718	2.347 60.719	31 999	1,3 1,6	89 2.376	86 2.332	3 44	3,5 1,9	26,7 26,0	27,3 26,0	16,1 16,1	18,3	1,66 1,61	1,69 1,42	34,1 31,6	32,4 28,6	1,28 1,22	1,19 <sup>3)</sup> 1,10 <sup>3)</sup>
Gesamt- schulen darunter	Kreis Land	2.032 20.492	2.063 20.062	-31 430	-1,5 2,1	X X	X X	X X	X X	X X	X X	14,1 14,3	14,4 14,5	X X	X X	X X	X X	1,49 1,54	1,52 1,56
JgSt. 5-10	Kreis Land	1.677 16.320	1.699 16.130	-22 190	-1,3 1,2	69 663	70 656	-1 7	-1,4 1,1	24,3 24,6	24,3 24,6	14,3 14,7	14,5 14,6	1,70 1,67	1,67 1,68	35,5 36,8	35,4 37,3	1,46 1,49	1,46 1,52
Gemeinsch.- schulen <sup>2)</sup>	Kreis Land	339 15.091	225 5.992	114 9.099	50,7 151,9	14 654	9 260	5 394	55,6 151,5	24,2 23,1	25,0 23,0	18,3 14,6	26,2 16,3	1,32 1,58	0,96 1,41	34,4 36,7	30,5 35,5	1,42 1,59	1,22 1,54
Abend- gymnasium	Kreis Land	136 380	133 358	3 22	2,3 6,1	X X	X X	X X	X X	X X	X X	12,1 14,0	16,8 16,1	X X	X X	X X	X X	1,31 1,33	1,20 1,36
Allgemeinb. Schulen zus.	Kreis Land	9.923 310.951	10.185 317.296	-262 -6.345	-2,6 -2,0	387 12.769	397 13.081	-10 -312	-2,5 -2,4	X X	X X	14,3 15,8	14,9 16,5	X X	X X	X X	X X	1,57 1,47	1,55 1,43
Berufs- Schulen	Kreis Land	7.291 96.077	6.984 94.178	307 1.899	4,4 2,0	X X	X X	X X	X X	X X	X X	24,9 25,7	24,4 25,6	X X	X X	X X	X X	0,90 0,87	0,93 0,88

1) ausschließlich 5. u. 6. Jahrgangsstufe

2) ausschließlich 5. bis 7. Jahrgangsstufe

3) zur Vergleichbarkeit siehe Ausführungen im Bericht unter 2.2

**Darstellung der Unterrichtssituation - öffentliche Schulen - im Schuljahr 2009/10 im Vergleich zum Schuljahr 2008/09  
Kreisfreie Stadt/Kreis: Kiel**

	Schüler/innen		Veränderungen		Klassen		Veränderungen		Klassenfrequenzen		Schüler je Lehrer		Lehrer je Klasse		U-Std. je Klasse		U-Std. je Schüler		
	2009/10	2008/09	absolut	%	2009/10	2008/09	absolut	%	2009/10	2008/09	2009/10	2008/09	2009/10	2008/09	2009/10	2008/09	2009/10	2008/09	
Grundschule	Kreis Land	6.981 106.719	7.135 110.730	-154 -4.011	-2,2 -3,6	323 4.964	328 5.103	-5 -139	-1,5 -2,7	21,6 21,5	21,8 21,7	15,8 17,7	16,4 18,3	1,37 1,22	1,33 1,18	33,8 30,0	33,4 29,7	1,56 1,40	1,53 1,37
Hauptschule	Kreis Land	1.628 22.291	1.975 28.461	-347 -6.170	-17,6 -21,7	74 1.073	92 1.409	-18 -336	-19,6 -23,8	22,0 20,8	21,5 20,2	13,7 14,1	13,8 15,0	1,61 1,47	1,56 1,35	36,7 34,4	35,8 32,7	1,67 1,62	1,67 1,62
Förderzentrum SP Lünen	Kreis Land	242 4.112	319 4.845	-77 -733	-24,1 -15,1	21 371	29 415	-8 -44	-27,6 -10,6	11,5 11,1	11,0 11,7	7,1 6,9	6,9 8,2	1,61 1,61	1,59 1,42	35,1 33,8	37,4 29,7	3,05 3,05	3,40 2,55
Fz SP geistige Entwicklung	Kreis Land	222 2.950	224 2.838	-2 12	-0,9 0,4	26 352	27 353	-1 -1	-3,7 -0,3	8,5 8,4	8,3 8,3	5,2 5,3	5,0 5,2	1,65 1,58	1,65 1,59	42,0 37,7	41,4 38,3	4,92 4,50	4,98 4,60
Sonstige Förderzentren	Kreis Land	98 969	96 974	2 -5	2,1 -0,5	11 112	11 114	0 -2	0,0 -1,8	8,9 8,7	8,7 8,5	3,4 4,1	3,2 4,6	2,64 2,10	2,71 1,85	X 48,2	X 42,4	X 5,57	X 4,97
Realschule	Kreis Land	2.768 46.645	3.205 56.059	-437 -9.414	-13,6 -16,8	121 1.966	137 2.347	-16 -381	-11,7 -16,2	22,9 23,7	23,4 23,9	16,1 17,4	17,8 17,8	1,42 1,36	1,31 1,34	32,4 31,3	30,4 31,5	1,41 1,32	1,30 1,32
Regional- schule <sup>1)</sup>	Kreis Land	166 5.480	- 2.116	166 3.364	X 159,0	8 238	- 92	8 92	X 158,7	20,8 23,0	X 23,0	14,8 16,4	X 16,7	1,40 1,41	X 1,38	X 37,9	X 41,1	X 1,58	X 1,65
Gymnasium darunter	Kreis Land	8.030 85.822	7.964 84.761	66 1.061	0,8 1,3	X X	X X	X X	X X	X X	X X	15,1 16,6	16,0 17,5	X X	X X	X X	X X	1,40 1,31	1,37 1,27
JgSt. 5-10	Kreis Land	5.585 61.718	5.497 60.719	88 999	1,6 1,6	224 2.376	220 2.332	4 44	1,8 1,9	24,9 26,0	25,0 26,0	14,9 16,1	18,3 18,3	1,68 1,61	1,37 1,42	32,7 31,6	28,3 28,6	1,31 1,22	1,13 <sup>3)</sup> 1,10 <sup>3)</sup>
Gesamt- schulen darunter	Kreis Land	2.277 20.492	2.306 20.062	-29 430	-1,3 2,1	X X	X X	X X	X X	X X	X X	13,5 14,3	14,7 14,5	X X	X X	X X	X X	1,59 1,54	1,51 1,56
JgSt. 5-10	Kreis Land	1.714 16.320	1.735 16.130	-21 190	-1,2 1,2	71 663	71 656	0 7	0,0 1,1	24,1 24,6	24,4 24,6	14,1 14,7	15,3 14,6	1,71 1,67	1,60 1,68	38,4 36,8	35,2 37,3	1,59 1,49	1,44 1,52
Gemeinsch.- schulen <sup>2)</sup>	Kreis Land	276 15.091	- 5.992	276 9.099	X 151,9	13 654	- 260	13 394	X 151,5	21,2 23,1	X 23,0	19,4 14,6	X 16,3	1,09 1,58	X 1,41	27,7 36,7	X 35,5	1,30 1,59	X 1,54
Abend- gymnasium	Kreis Land	138 380	122 358	16 22	13,1 6,1	X X	X X	X X	X X	X X	X X	19,2 14,0	13,9 16,1	X X	X X	X X	X X	1,12 1,33	1,70 1,36
Allgemeinb. Schulen zus.	Kreis Land	22.826 310.951	23.346 317.296	-520 -6.345	-2,2 -2,0	892 12.769	915 13.081	-23 -312	-2,5 -2,4	X X	X X	14,5 15,8	15,1 16,5	X X	X X	X X	X X	1,56 1,47	1,54 1,43
Berufsb. Schulen	Kreis Land	12.440 96.077	12.329 94.178	111 1.899	0,9 2,0	X X	X X	X X	X X	X X	X X	25,0 25,7	25,3 25,6	X X	X X	X X	X X	0,86 0,87	0,87 0,88

<sup>1)</sup> ausschließlich 5. u. 6. Jahrgangsstufe

<sup>2)</sup> ausschließlich 5. bis 7. Jahrgangsstufe

<sup>3)</sup> zur Vergleichbarkeit siehe Ausführungen im Bericht unter 2.2

**Darstellung der Unterrichtssituation - öffentliche Schulen - im Schuljahr 2009/10 im Vergleich zum Schuljahr 2008/09  
Kreisfreie Stadt/Kreis: Lübeck**

	Schüler/innen		Veränderungen		Klassen		Veränderungen		Klassenfre- quenzen		Schüler je Lehrer		Lehrer je Klasse		U-Std. je Klasse		U-Std. je Schüler		
	2009/10	2008/09	absolut	%	2009/10	2008/09	absolut	%	2009/10	2008/09	2009/10	2008/09	2009/10	2008/09	2009/10	2008/09	2009/10	2008/09	
Grund- schule	Kreis Land	7.040 106.719	7.231 110.730	-191 -4.011	-2,6 -3,6	343 4.964	354 5.103	-11 -139	-3,1 -2,7	20,5 21,5	20,4 21,7	16,8 17,7	17,8 18,3	1,22 1,22	1,15 1,18	30,4 30,0	29,3 29,7	1,44 1,40	1,44 1,37
Haupt- schule	Kreis Land	1.961 22.291	2.466 28.461	-505 -6.170	-20,5 -21,7	91 1.073	114 1.409	-23 -336	-20,2 -23,8	21,5 20,8	21,6 20,2	16,0 14,1	15,8 15,0	1,35 1,47	1,37 1,35	31,6 34,4	34,3 32,7	1,47 1,65	1,58 1,62
Förderzentrum SP Lernen	Kreis Land	291 4.112	340 4.845	-49 -733	-14,4 -15,1	26 371	29 415	-3 -44	-10,3 -10,6	11,2 11,1	11,7 11,7	6,9 6,9	7,7 8,2	1,63 1,61	1,53 1,42	33,5 33,8	29,7 29,7	2,99 3,05	2,53 2,55
FzZ SP geistige Entwicklung	Kreis Land	160 2.950	170 2.938	-10 12	-5,9 0,4	17 352	17 353	0 -1	0,0 -0,3	9,4 8,4	10,0 8,3	4,8 5,3	5,1 5,2	1,96 1,58	1,96 1,59	43,4 37,7	47,8 38,3	4,61 4,50	4,78 4,60
Sonstige Förderzentren	Kreis Land	162 969	162 974	0 -5	0,0 -0,5	18 112	18 114	0 -2	0,0 -1,8	9,0 8,7	9,0 8,5	5,0 4,1	4,9 4,6	1,82 2,10	1,85 1,85	35,6 48,2	40,1 42,4	3,95 5,57	4,45 4,97
Real- schule	Kreis Land	2.406 46.645	2.996 56.059	-590 -9.414	-19,7 -16,8	100 1.966	127 2.347	-27 -381	-21,3 -16,2	24,1 23,7	23,6 23,9	15,4 17,4	17,3 17,8	1,56 1,36	1,36 1,34	34,1 31,3	31,8 31,5	1,42 1,32	1,35 1,32
Regional- schule <sup>1)</sup>	Kreis Land	270 5.480	104 2.116	166 3.364	159,6 159,0	11 238	4 92	7 146	175,0 158,7	24,5 23,0	26,0 23,0	15,4 16,4	16,7 16,4	1,50 1,41	0,55 1,38	46,5 37,9	46,5 41,1	1,89 1,65	X X
Gymna- sium darunter	Kreis Land	5.664 85.822	5.584 84.761	80 1.061	1,4 1,3	X X	X X	X X	X X	X X	X X	16,3 16,6	17,1 17,5	X X	X X	X X	X X	1,32 1,31	1,27 1,27
JgSt. 5-10	Kreis Land	4.051 61.718	3.991 60.719	60 999	1,5 1,6	152 2.376	150 2.332	2 44	1,3 1,9	26,7 26,0	26,6 26,0	15,5 16,1	17,2 18,3	1,72 1,61	1,55 1,42	33,0 31,6	30,5 28,6	1,24 1,22	1,15 <sup>3)</sup> 1,10 <sup>3)</sup>
Gesamt- schulen darunter	Kreis Land	2.077 20.492	2.055 20.062	22 430	1,1 2,1	X X	X X	X X	X X	X X	X X	13,7 14,3	14,0 14,5	X X	X X	X X	X X	1,58 1,54	1,63 1,56
JgSt. 5-10	Kreis Land	1.639 16.320	1.612 16.130	27 190	1,7 1,2	67 663	66 656	1 7	1,5 1,1	24,5 24,6	24,4 24,6	14,0 14,7	20,5 14,6	1,75 1,67	1,19 1,68	37,9 36,8	25,9 37,3	1,55 1,49	1,06 1,52
Gemeinsch- schulen <sup>2)</sup>	Kreis Land	733 15.091	80 9.992	653 9.099	816,3 151,9	31 654	4 260	27 394	675,0 151,5	23,6 23,1	20,0 23,0	18,3 14,6	17,8 16,3	1,32 1,58	1,13 1,41	37,0 36,7	32,3 35,5	1,57 1,59	1,61 1,54
Abend- gymnasium	Kreis Land	106 380	103 358	3 22	2,9 6,1	X X	X X	X X	X X	X X	X X	12,2 14,0	18,7 16,1	X X	X X	X X	X X	1,62 1,33	1,17 1,36
Allgemeinb. Schulen zus.	Kreis Land	20.870 310.951	21.291 317.296	-421 -6.345	-2,0 -2,0	856 12.769	883 13.081	-27 -312	-3,1 -2,4	X X	X X	15,2 15,8	16,0 16,5	X X	X X	X X	X X	1,51 1,47	1,48 1,43
Berufsb. Schulen	Kreis Land	14.701 96.077	14.108 94.178	593 1.899	4,2 2,0	X X	X X	X X	X X	X X	X X	28,5 25,7	28,1 25,6	X X	X X	X X	X X	0,78 0,87	0,79 0,88

<sup>1)</sup> ausschließlich 5. u. 6. Jahrgangsstufe

<sup>2)</sup> ausschließlich 5. bis 7. Jahrgangsstufe

<sup>3)</sup> zur Vergleichbarkeit siehe Ausführungen im Bericht unter 2.2

**Darstellung der Unterrichtssituation - öffentliche Schulen - im Schuljahr 2009/10 im Vergleich zum Schuljahr 2008/09  
Kreisfreie Stadt/Kreis: Neumünster**

	Schüler/innen		Veränderungen		Klassen		Veränderungen		Klassenfrequenzen		Schüler je Lehrer		Lehrer je Klasse		U-Std. je Klasse		U-Std. je Schüler		
	2009/10	2008/09	absolut	%	2009/10	2008/09	absolut	%	2009/10	2008/09	2009/10	2008/09	2009/10	2008/09	2009/10	2008/09	2009/10	2008/09	
Grundschule	Kreis Land	2.956 106.719	3.106 110.730	-150 -4.011	-4,8 -3,6	131 4.964	138 5.103	-7 -139	-5,1 -2,7	22,6 21,5	22,5 21,7	19,2 17,7	16,9 18,3	1,18 1,22	1,33 1,18	29,2 30,0	32,2 29,7	1,30 1,40	1,43 1,37
Hauptschule	Kreis Land	654 22.291	920 28.461	-266 -6.170	-28,9 -21,7	31 1.073	44 1.409	-13 -336	-29,5 -23,8	21,1 20,8	20,9 20,2	14,1 14,1	13,9 15,0	1,50 1,47	1,50 1,35	32,2 34,4	36,9 32,7	1,53 1,65	1,76 1,62
Förderzentrum SP Lensen	Kreis Land	186 4.112	188 4.845	-2 -733	-1,1 -15,1	15 371	16 415	-1 -44	-6,3 -10,6	12,4 11,1	11,8 11,7	X 6,9	9,4 8,2	X 1,61	1,26 1,42	X 33,8	29,0 29,7	X 3,05	2,47 2,55
Fz SP geistige Entwicklung	Kreis Land	108 2.950	122 2.938	-14 12	-11,5 0,4	12 352	15 353	-3 -1	-20,0 -0,3	9,0 8,4	8,1 8,3	4,6 5,3	5,3 5,2	1,95 1,58	1,53 1,59	47,9 37,7	38,6 38,3	5,32 4,50	4,75 4,60
Sonstige Förderzentren	Kreis Land	- 969	- 974	X -5	X -0,5	- 112	- 114	X -2	X -1,8	X 8,7	X 8,5	X 4,1	X 4,6	X 2,10	X 1,85	X 48,2	X 42,4	X 5,57	X 4,97
Realschule	Kreis Land	1.144 46.645	1.408 56.059	-264 -9.414	-18,8 -16,8	45 1.966	57 2.347	-12 -381	-21,1 -16,2	25,4 23,7	24,7 23,9	15,1 17,4	16,7 17,8	1,68 1,36	1,48 1,34	35,8 31,3	31,1 31,5	1,41 1,32	1,26 1,32
Regionalschule <sup>1)</sup>	Kreis Land	497 5.480	231 2.116	266 3.364	115,2 159,0	21 238	10 92	11 146	110,0 158,7	23,7 23,0	23,1 23,0	23,1 16,4	19,4 16,7	1,02 1,4	1,19 1,38	27,8 37,9	32,8 41,1	1,17 1,65	X X
Gymnasium darunter	Kreis Land	3.540 85.822	3.527 84.761	13 1.061	0,4 1,3	X X	X X	X X	X X	X X	X X	16,3 16,6	17,3 17,5	X X	X X	X X	X X	1,29 1,31	1,26 1,27
JgSt. 5-10	Kreis Land	2.670 61.718	2.573 60.719	97 999	3,8 1,6	104 2.376	100 2.332	4 44	4,0 1,9	25,7 26,0	25,7 26,0	15,9 16,1	16,2 18,3	1,62 1,61	1,59 1,42	31,6 31,6	30,1 28,6	1,23 1,22	1,17 <sup>2)</sup> 1,10 <sup>3)</sup>
Gesamt- schulen darunter	Kreis Land	1.995 20.492	1.980 20.062	15 430	0,8 2,1	X X	X X	X X	X X	X X	X X	14,9 14,3	14,8 14,5	X X	X X	X X	X X	1,48 1,54	1,50 1,56
JgSt. 5-10	Kreis Land	1.571 16.320	1.557 16.130	14 190	0,9 1,2	62 663	61 656	1 7	1,6 1,1	25,3 24,6	25,5 24,6	14,2 14,7	12,6 14,6	1,78 1,67	2,03 1,68	38,9 36,8	44,7 37,3	1,54 1,49	1,75 1,52
Gemeinschafts- schulen <sup>2)</sup>	Kreis Land	359 15.091	177 5.992	182 9.099	102,8 151,9	14 654	7 260	7 394	100,0 151,5	25,6 23,1	25,3 23,0	15,3 14,6	20,8 16,3	1,68 1,58	1,21 1,41	38,5 36,7	39,1 35,5	1,50 1,59	1,55 1,54
Abend- gymnasium	Kreis Land	- 380	- 358	X 22	X 6,1	X X	X X	X X	X X	X X	X X	X 14,0	X 16,1	X X	X X	X X	X X	X 1,33	X 1,36
Allgemeinb. Schulen zus.	Kreis Land	11.439 310.951	11.659 317.296	-220 -6.345	-1,9 -2,0	435 12.769	448 13.081	-13 -312	-2,9 -2,4	X X	X X	15,3 15,8	13,8 16,5	X X	X X	X X	X X	1,48 1,47	1,45 1,43
Berufsb. Schulen	Kreis Land	7.171 96.077	6.940 94.178	231 1.899	3,3 2,0	X X	X X	X X	X X	X X	X X	25,4 25,7	25,3 25,6	X X	X X	X X	X X	0,88 0,87	0,90 0,88

1) ausschließlich 5. u. 6. Jahrgangsstufe

2) ausschließlich 5. bis 7. Jahrgangsstufe

3) zur Vergleichbarkeit siehe Ausführungen im Bericht unter 2.2

**Darstellung der Unterrichtssituation - öffentliche Schulen - im Schuljahr 2009/10 im Vergleich zum Schuljahr 2008/09  
Kreisfreie Stadt/Kreis: Dithmarschen**

	Schüler/innen		Veränderungen		Klassen		Veränderungen		Klassenfre- quenzen		Schüler je Lehrer		Lehrer je Klasse		U-Std. je Klasse		U-Std. je Schüler			
	2009/10	2008/09	absolut	%	2009/10	2008/09	absolut	%	2009/10	2008/09	2009/10	2008/09	2009/10	2008/09	2009/10	2008/09	2009/10	2008/09		
Grund- schule	Kreis Land	5.512 106.719	5.689 110.730	-177 -4.011	-3,1 -3,6	259 4.964	264 5.103	-5 -139	-1,9 -2,7	21,3 21,5	21,5 21,5	18,5 17,7	18,5 18,3	1,15 1,22	1,16 1,18	28,6 30,0	28,9 29,7	1,34 1,37	1,34 1,37	
Haupt- schule	Kreis Land	1.517 22.291	1.913 28.461	-396 -6.170	-20,7 -21,7	57 1.073	81 1.409	-24 -336	-28,6 -23,8	26,6 20,8	23,6 20,2	17,1 14,1	19,3 15,0	1,55 1,47	1,22 1,35	36,4 34,4	29,5 32,7	1,37 1,65	1,25 1,62	
Förderzentrum SP Lernen	Kreis Land	231 4.112	307 4.845	-76 -733	-24,8 -15,1	21 371	26 415	-5 -44	-19,2 -10,6	11,0 11,1	11,8 11,7	8,1 6,9	10,4 8,2	1,35 1,61	1,13 1,42	24,1 33,8	23,0 29,7	2,19 3,05	1,95 2,55	
FöZ SP geistige Entwicklung	Kreis Land	203 2.950	195 2.938	8 12	4,1 0,4	352 353	24 353	1 -1	4,2 -0,3	8,1 8,4	8,1 8,3	5,6 5,3	5,5 5,2	1,45 1,58	1,48 1,59	34,6 37,7	36,0 38,3	4,26 4,50	4,43 4,60	
Sonstige Förderzentren	Kreis Land	- 969	- 974	X -5	X -0,5	- 112	- 114	X -2	X -1,8	X 8,7	X 8,5	X 4,1	X 4,6	X 2,10	X 1,85	X 48,2	X 42,4	X 5,57	X 4,97	
Real- schule	Kreis Land	2.937 46.645	3.617 56.059	-680 -9.414	-18,8 -16,8	127 1.966	156 2.347	-29 -381	-18,6 -16,2	23,1 23,7	23,2 23,9	17,5 17,4	17,0 17,8	1,32 1,36	1,36 1,34	30,2 31,3	32,5 31,5	1,31 1,32	1,40 1,32	
Regional- schule 1)	Kreis Land	684 5.480	314 2.116	314 2.116	117,8 159,0	30 238	13 92	13 92	130,8 158,7	22,8 23,0	24,2 23,0	15,4 16,4	13,8 16,7	1,48 1,41	1,75 1,38	41,6 37,9	44,3 41,1	1,82 1,65	X X	
Gymna- sium darunter	Kreis Land	4.427 85.822	4.267 84.761	160 1.061	3,7 1,3	X X	X X	X X	X X	X X	X X	17,0 16,6	17,1 17,5	X X	X X	X X	X X	1,31 1,31	1,33 1,27	
JgSt. 5-10	Kreis Land	3.114 61.718	3.056 60.719	58 999	1,9 1,6	121 2.376	119 2.332	2 44	1,7 1,9	25,7 26,0	25,7 26,0	16,3 16,1	15,8 18,3	1,58 1,61	1,63 1,42	31,8 31,6	34,2 28,6	1,23 1,22	1,33 <sup>3)</sup> 1,10 <sup>3)</sup>	
Gesamt- schulen darunter	Kreis Land	- 20.492	- 20.062	X 430	X 2,1	- X	- X	X X	X X	X X	X X	X X	X X	X X	X X	X X	X X	X X	X 1,54	X 1,56
JgSt. 5-10	Kreis Land	- 16.320	- 16.130	X 190	X 1,2	- 663	- 656	X 7	X 1,1	X 24,6	X 24,6	X 14,7	X 14,6	X 1,67	X 1,68	X 36,8	X 37,3	X 1,49	X 1,52	
Gemeinsch- schulen 2)	Kreis Land	962 15.091	457 5.992	505 9.099	110,5 151,9	39 654	19 260	20 394	105,3 151,5	24,7 23,1	24,1 23,0	14,4 14,6	21,5 16,3	1,71 1,58	1,12 1,41	41,2 36,7	30,0 35,5	1,67 1,59	1,25 1,54	
Abend- gymnasium	Kreis Land	- 380	- 358	X 22	X 6,1	X X	X X	X X	X X	X X	X X	X 14,0	X 16,1	X X	X X	X X	X X	X 1,33	X 1,36	
Allgemeinb. Schulen zus.	Kreis Land	16.473 310.951	16.759 317.296	-286 -6.345	-1,7 -2,0	679 12.769	702 13.081	-23 -312	-3,3 -2,4	X X	X X	16,5 15,8	17,0 16,5	X X	X X	X X	X X	1,42 1,47	1,40 1,43	
Berufsb. Schulen	Kreis Land	4.444 96.077	4.352 94.178	92 1.899	2,1 2,0	X X	X X	X X	X X	X X	X X	28,6 25,7	27,0 25,6	X X	X X	X X	X X	0,79 0,87	0,84 0,88	

1) ausschließlich 5. u. 6. Jahrgangsstufe

2) ausschließlich 5. bis 7. Jahrgangsstufe

3) zur Vergleichbarkeit siehe Ausführungen im Bericht unter 2.2

**Darstellung der Unterrichtssituation - öffentliche Schulen - im Schuljahr 2009/10 im Vergleich zum Schuljahr 2008/09  
Kreisfreie Stadt/Kreis: Nordfriesland**

	Schüler/innen		Veränderungen		Klassen		Veränderungen		Klassenfrequenzen		Schüler je Lehrer		Lehrer je Klasse		U-Std. je Klasse		U-Std. je Schüler			
	2009/10	2008/09	absolut	%	2009/10	2008/09	absolut	%	2009/10	2008/09	2009/10	2008/09	2009/10	2008/09	2009/10	2008/09	2009/10	2008/09		
Grundschule	Kreis Land	6.527 106.719	6.777 110.730	-250 -4.011	-3,7 -3,6	297 4.964	304 5.103	-7 -139	-2,3 -2,7	22,0 21,5	22,3 21,7	18,4 17,7	18,6 18,3	1,19 1,22	1,20 1,18	29,0 30,0	29,7 29,7	1,32 1,40	1,33 1,37	
Hauptschule	Kreis Land	1.638 22.291	1.950 28.461	-312 -6.170	-16,0 -21,7	77 1.073	100 1.409	-23 -336	-23,0 -23,8	21,3 20,8	19,5 20,2	14,9 14,1	15,7 15,0	1,42 1,47	1,24 1,35	33,9 34,4	30,5 32,7	1,59 1,65	1,56 1,62	
Förderzentrum SP Lensen	Kreis Land	369 4.112	390 4.845	-21 -733	-5,4 -15,1	38 371	32 415	6 -44	18,8 -10,6	9,7 11,1	12,2 11,7	7,4 6,9	11,1 8,2	1,31 1,61	1,09 1,42	29,2 33,8	23,0 29,7	3,01 3,05	1,88 2,55	
Fz SP geistige Entwicklung	Kreis Land	178 2.950	170 2.938	8 12	4,7 0,4	21 352	23 353	-2 -1	-8,7 -0,3	8,5 8,4	7,4 8,3	5,1 5,3	4,6 5,2	1,67 1,58	1,60 1,59	40,3 37,7	38,1 38,3	4,76 4,50	5,15 4,60	
Sonstige Förderzentren	Kreis Land	1 969	10 974	-9 -5	-90,0 -0,5	1 112	1 114	0 -2	0,0 -1,8	10,0 8,7	10,0 8,5	X 4,1	10,0 4,6	X 2,10	1,00 1,85	X 48,2	22,0 42,4	X 5,57	2,20 4,97	
Realschule	Kreis Land	3.685 46.645	4.583 56.059	-898 -9.414	-19,6 -16,8	166 1.966	197 2.347	-31 -381	-15,7 -16,2	22,2 23,7	23,3 23,9	17,5 17,4	16,4 17,8	1,27 1,36	1,42 1,34	30,3 31,3	33,2 31,5	1,37 1,32	1,43 1,32	
Regionalschule <sup>1)</sup>	Kreis Land	590 5.480	247 2.116	343 3.364	138,9 159,0	24 238	10 92	14 146	140,0 158,7	24,6 23,0	24,7 23,0	17,3 16,4	16,0 16,7	1,43 1,41	1,54 1,38	33,7 37,9	47,5 41,1	1,37 1,65	X X	
Gymnasium darunter	Kreis Land	4.908 85.822	4.802 84.761	106 1.061	2,2 1,3	X X	X X	X X	X X	X X	X X	16,3 16,6	17,4 17,5	X X	X X	X X	X X	1,37 1,31	1,30 1,27	
JgSt. 5-10	Kreis Land	3.459 61.718	3.372 60.719	87 999	2,6 1,6	136 2.376	135 2.332	1 44	0,7 1,9	25,4 26,0	25,0 26,0	16,1 16,1	22,0 18,3	1,58 1,61	1,13 1,42	31,6 31,6	22,2 28,6	1,22 1,24	0,89 <sup>3)</sup> 1,10 <sup>3)</sup>	
Gesamt- schulen darunter	Kreis Land	- 20.492	- 20.062	X 430	X 2,1	- X	X X	X X	X X	X X	X X	X 14,3	X 14,5	X X	X X	X X	X X	X 1,54	X 1,56	
JgSt. 5-10	Kreis Land	- 16.320	- 16.130	X 190	X 1,2	- 663	- 656	7 7	1,1 1,1	24,6 24,6	24,6 24,6	X 14,7	X 14,6	X 1,67	X 1,68	X 36,8	X 37,3	X 1,49	X 1,52	
Gemeinschaft- schulen <sup>2)</sup>	Kreis Land	1.173 15.091	576 5.992	576 9.099	1,2 151,9	54 654	24 260	30 394	125,0 151,5	21,7 23,1	24,0 23,0	13,5 14,6	17,8 16,3	1,61 1,58	1,35 1,41	35,2 36,7	35,5 35,5	1,62 1,59	1,48 1,54	
Abend- gymnasium	Kreis Land	- 380	- 358	X X	X X	X X	X X	X X	X X	X X	X X	X 14,0	X 16,1	X X	X X	X X	X X	X 1,33	X 1,36	
Allgemeinb. Schulen zus.	Kreis Land	19.069 310.951	19.505 317.296	-436 -6.345	-2,2 -2,0	814 12.769	826 13.081	-12 -312	-1,5 -2,4	X X	X X	16,1 15,8	16,7 16,5	X X	X X	X X	X X	1,45 1,47	1,43 1,43	
Berufsb. Schulen	Kreis Land	7.078 96.077	6.946 94.178	132 1.899	1,9 2,0	X X	X X	X X	X X	X X	X 25,3	X 25,7	X 24,4	X X	X X	X X	X X	X 0,90	X 0,87	0,93 0,88

<sup>1)</sup> ausschließlich 5. u. 6. Jahrgangsstufe

<sup>2)</sup> ausschließlich 5. bis 7. Jahrgangsstufe

<sup>3)</sup> zur Vergleichbarkeit siehe Ausführungen im Bericht unter 2.2

**Darstellung der Unterrichtssituation - öffentliche Schulen - im Schuljahr 2009/10 im Vergleich zum Schuljahr 2008/09  
Kreisfreie Stadt/Kreis: Ostholstein**

	Schüler/innen		Klassen		Klassenfrequenzen		Schüler je Lehrer		Lehrer je Klasse		U-Std. je Klasse		U-Std. je Schüler	
	2009/10	2008/09	absolut	Veränderungen absolut	2009/10	2008/09	2009/10	2008/09	2009/10	2008/09	2009/10	2008/09	2009/10	2008/09
Grundschule	Kreis Land	7.212 106.719	-207 -4.011	-4 -139	21,8 21,5	22,1 21,7	18,7 17,7	19,4 18,3	1,16 1,22	1,14 1,18	29,2 30,0	29,0 29,7	1,34 1,40	1,31 1,37
Hauptschule	Kreis Land	1.725 22.291	-439 -6.170	-23 -336	21,3 20,8	20,8 20,2	16,1 14,1	17,3 15,0	1,32 1,47	1,20 1,35	31,2 34,4	30,7 32,7	1,47 1,65	1,48 1,62
Förderzentrum SP Lernen	Kreis Land	302 4.112	-59 -733	-2 -44	11,2 11,1	12,4 11,7	7,1 6,9	9,2 8,2	1,58 1,61	1,36 1,42	32,9 33,8	26,7 29,7	2,94 3,05	2,15 2,55
F&Z SP geistige Entwicklung	Kreis Land	306 2.950	304 2.938	2 12	8,1 8,4	7,8 8,3	6,3 5,3	6,1 5,2	1,28 1,58	1,28 1,59	31,7 37,7	31,1 38,3	3,93 4,50	3,99 4,60
Sonstige Förderzentren	Kreis Land	61 969	-5 974	-1 -2	20,3 8,7	16,5 8,5	4,8 4,1	4,0 4,6	4,23 2,10	4,08 1,85	X 48,2	X 42,4	4,93 5,57	5,30 4,97
Realschule	Kreis Land	4.002 46.645	-756 -9.414	-28 -381	23,8 23,7	24,3 23,9	18,1 17,4	18,0 17,8	1,32 1,36	1,35 1,34	30,0 31,3	31,0 31,5	1,26 1,32	1,28 1,32
Regionalschule <sup>1)</sup>	Kreis Land	191 5.480	69 2.116	5 146	23,9 23,0	23,0 23,0	19,9 16,4	X 16,7	1,20 1,41	0,23 1,38	33,2 37,9	30,0 41,1	1,39 1,65	X X
Gymnasium darunter	Kreis Land	5.569 85.822	2 1.061	X X	X X	X X	16,5 16,6	17,1 17,5	X X	X X	X X	X X	1,34 1,31	1,31 1,27
JgSt. 5-10	Kreis Land	3.994 61.718	3.940 60.719	-1 999	15,4 2,376	15,5 2,332	-1 44	-0,6 1,9	16,3 16,1	1,46 1,42	32,0 31,6	30,1 28,6	1,23 1,22	1,18 <sup>3)</sup> 1,10 <sup>3)</sup>
Gesamtschulen darunter	Kreis Land	809 20.492	744 20.062	65 430	X X	X X	X X	14,4 14,5	X X	X X	X X	X X	1,49 1,54	1,52 1,56
JgSt. 5-10	Kreis Land	610 16.320	603 16.130	7 190	25 663	24,4 24,6	1 7	4,2 1,1	13,8 14,7	1,84 1,68	39,3 36,8	38,7 37,3	1,61 1,49	1,54 1,52
Gemeinschaftsschulen <sup>2)</sup>	Kreis Land	1.186 15.091	451 5.992	29 394	24,2 23,1	22,6 23,0	17,1 14,6	13,4 16,3	1,42 1,58	1,68 1,41	37,6 36,7	37,2 35,5	1,55 1,59	1,65 1,54
Abendgymnasium	Kreis Land	- 380	- 358	X X	X X	X X	X X	X X	X X	X X	X X	X X	X X	X X
Allgemeinb. Schulen zus.	Kreis Land	21.363 310.951	21.903 317.296	-540 -6.345	884 12.769	909 13.081	-25 -312	-2,8 -2,4	16,6 15,8	X X	X X	X X	1,43 1,47	1,40 1,43
Berufsb. Schulen	Kreis Land	6.294 96.077	6.134 94.178	160 1.899	X X	X X	X X	X X	X X	X X	X X	X X	0,92 0,87	0,92 0,88

<sup>1)</sup> ausschließlich 5. u. 6. Jahrgangsstufe

<sup>2)</sup> ausschließlich 5. bis 7. Jahrgangsstufe

<sup>3)</sup> zur Vergleichbarkeit siehe Ausführungen im Bericht unter 2.2



**Darstellung der Unterrichtssituation - öffentliche Schulen - im Schuljahr 2009/10 im Vergleich zum Schuljahr 2008/09  
Kreisfreie Stadt/Kreis: Ploñ**

	Schüler/innen		Veränderungen		Klassen		Veränderungen		Klassenfrequenzen		Schüler je Lehrer		Lehrer je Klasse		U-Std. je Klasse		U-Std. je Schüler	
	2009/10	2008/09	absolut	%	2009/10	2008/09	absolut	%	2009/10	2008/09	2009/10	2008/09	2009/10	2008/09	2009/10	2008/09	2009/10	2008/09
Grundschule	Kreis Land	5.071 106.719	-249 -4.011	-4,7 -3,6	235 4.964	243 5.103	-8 -139	-3,3 -2,7	21,6 21,5	21,9 21,7	18,3 17,7	19,7 18,3	1,18 1,22	1,11 1,18	29,3 30,0	28,3 29,7	1,36 1,40	1,29 1,37
Hauptschule	Kreis Land	1.047 22.291	-300 -6.170	-22,3 -21,7	49 1.073	70 1.409	-21 -336	-30,0 -23,8	21,4 20,8	19,2 20,2	14,1 14,1	15,8 15,0	1,51 1,47	1,22 1,35	33,7 34,4	29,0 32,7	1,58 1,65	1,51 1,62
Förderzentrum SP Lennen	Kreis Land	256 4.112	-21 -733	-7,6 -15,1	22 371	27 415	-5 -44	-18,5 -10,6	11,6 11,1	10,3 11,7	6,8 6,9	6,7 8,2	1,70 1,61	1,54 1,42	34,3 33,8	30,3 29,7	2,94 3,05	2,95 2,55
Fz SP geistige Entwicklung	Kreis Land	124 2.950	-3 2.938	-2,4 0,4	14 352	15 353	-1 -1	-6,7 -0,3	8,9 8,4	8,5 8,3	5,0 5,3	5,0 5,2	1,76 1,58	1,71 1,59	42,3 37,7	41,0 38,3	4,78 4,50	4,84 4,60
Sonstige Förderzentren	Kreis Land	116 969	-3 -5	-2,5 -0,5	16 112	17 114	-1 -2	-5,9 -1,8	7,3 8,7	7,0 8,5	4,9 4,1	4,8 4,6	1,47 2,10	1,47 1,85	35,0 48,2	34,3 42,4	4,82 5,57	4,90 4,97
Realschule	Kreis Land	2.741 46.645	-492 -9.414	-15,2 -16,8	118 1.966	136 2.347	-18 -381	-13,2 -16,2	23,2 23,7	23,8 23,9	17,4 17,4	18,6 17,8	1,34 1,36	1,28 1,34	30,8 31,3	30,9 31,5	1,33 1,32	1,30 1,32
Regionalschule <sup>1)</sup>	Kreis Land	393 5.480	81 3.364	385,2 159,0	18 238	4 92	14 146	350,0 158,7	21,8 23,0	20,3 23,0	18,6 16,4	8,6 16,7	1,17 1,41	2,35 1,38	34,6 37,9	X 41,1	1,58 1,65	X X
Gymnasium darunter	Kreis Land	3.285 85.822	-34 84.761	-1,0 1,3	X X	X X	X X	X X	X X	X X	16,3 16,6	17,2 17,5	X X	X X	X X	X X	1,35 1,31	1,29 1,27
JgSt. 5-10	Kreis Land	2.336 61.718	-3 999	-0,1 1,6	93 2.376	91 2.332	2 44	2,2 1,9	25,1 26,0	25,7 26,0	16,0 16,1	17,0 18,3	1,57 1,61	1,51 1,42	31,1 31,6	29,8 28,6	1,22 1,24	1,16 <sup>3)</sup> 1,10 <sup>3)</sup>
Gesamt- schulen darunter	Kreis Land	- 20.492	X 430	X 2,1	- X	- X	X X	X X	X X	X X	X X	X X	X X	X X	X X	X X	X 1,54	X 1,56
JgSt. 5-10	Kreis Land	- 16.320	X 190	X 1,2	- 663	- 656	7 7	1,1	24,6	24,6	X 14,7	X 14,6	X 1,67	X 1,68	X 36,8	X 37,3	X 1,49	X 1,52
Gemeinschaft- schulen <sup>2)</sup>	Kreis Land	252 15.091	- 9.099	X 151,9	10 654	- 260	10 394	X 151,5	25,2 23,1	X 23,0	12,2 14,6	X 16,3	2,06 1,58	X 1,41	44,3 36,7	X 35,5	1,76 1,59	X 1,54
Abend- gymnasium	Kreis Land	- 380	X 22	X 6,1	X X	X X	X X	X X	X X	X X	X 14,0	X 16,1	X X	X X	X X	X X	X 1,33	X 1,36
Allgemeinb. Schulen zus.	Kreis Land	13.265 310.951	13.803 317.296	-3,9 -2,0	575 12.769	603 13.081	-28 -312	-4,6 -2,4	X X	X X	15,8 15,8	16,8 16,5	X X	X X	X X	X X	1,47 1,47	1,42 1,43
Berufsb. Schulen	Kreis Land	2.263 96.077	2.345 94.178	-3,5 2,0	X X	X X	X X	X X	X X	X X	20,5 25,7	21,6 25,6	X X	X X	X X	X X	1,10 0,87	1,05 0,88

<sup>1)</sup> ausschließlich 5. u. 6. Jahrgangsstufe

<sup>2)</sup> ausschließlich 5. bis 7. Jahrgangsstufe

<sup>3)</sup> zur Vergleichbarkeit siehe Ausführungen im Bericht unter 2.2

**Darstellung der Unterrichtssituation - öffentliche Schulen - im Schuljahr 2009/10 im Vergleich zum Schuljahr 2008/09  
Kreisfreie Stadt/Kreis: Rendsburg - Eckernförde**

	Schüler/innen		Veränderungen		Klassen		Veränderungen		Klassenfre- quenzen		Schüler je Lehrer		Lehrer je Klasse		U-Std. je Klasse		U-Std. je Schüler		
	2009/10	2008/09	absolut	%	2009/10	2008/09	absolut	%	2009/10	2008/09	2009/10	2008/09	2009/10	2008/09	2009/10	2008/09	2009/10	2008/09	
Grund- schule	Kreis Land	10.888 106.719	11.400 110.730	-512 -4.011	-4,5 -3,6	532 4.964	546 5.103	-14 -139	-2,6 -2,7	20,5 21,5	20,9 21,7	17,2 17,7	18,3 18,8	1,19 1,22	1,11 1,18	28,8 30,0	27,3 29,7	1,41 1,40	1,31 1,37
Haupt- schule	Kreis Land	2.194 22.291	3.037 28.461	-843 -6.170	-27,8 -21,7	108 1.073	152 1.409	-44 -336	-28,9 -23,8	20,3 20,8	20,0 20,2	11,7 14,1	14,2 15,0	1,73 1,47	1,40 1,35	40,3 34,4	32,7 32,7	1,65 1,62	1,64 1,62
Förderzentrum SP Lernen	Kreis Land	317 4.112	425 4.845	-108 -733	-25,4 -15,1	32 371	34 415	-2 -44	-5,9 -10,6	9,9 11,1	12,5 11,7	9,2 6,9	7,5 8,2	1,08 1,61	1,67 1,42	23,1 33,8	32,7 29,7	2,33 3,05	2,62 2,55
FöZ SP geistige Entwicklung	Kreis Land	320 2.950	322 2.938	-2 12	-0,6 0,4	42 352	42 353	0 -1	0,0 -0,3	7,6 8,4	7,7 8,3	5,3 5,3	5,3 5,2	1,43 1,58	1,44 1,59	33,5 37,7	34,0 38,3	4,39 4,50	4,43 4,60
Sonstige Förderzentren	Kreis Land	86 969	91 974	-5 -5	-5,5 -0,5	13 112	12 114	1 -2	8,3 -1,8	6,6 8,7	7,6 8,5	5,7 4,1	6,2 4,6	1,16 2,10	1,23 1,85	26,8 48,2	28,3 42,4	4,05 5,57	3,74 4,97
Real- schule	Kreis Land	4.689 46.645	5.501 56.059	-812 -9.414	-14,8 -16,8	199 1.966	233 2.347	-34 -381	-14,6 -16,2	23,6 23,7	23,6 23,9	17,5 17,4	17,2 17,8	1,34 1,36	1,37 1,34	28,5 31,3	31,1 31,5	1,21 1,32	1,32 1,32
Regional- schule <sup>1)</sup>	Kreis Land	1.191 5.480	565 2.116	626 3.364	110,8 159,0	53 238	26 92	27 146	103,8 158,7	22,5 23,0	21,7 23,0	13,9 16,4	19,6 16,7	1,62 1,41	1,11 1,38	41,0 37,9	33,8 41,1	1,82 1,65	X X
Gymna- sium darunter	Kreis Land	6.892 85.822	6.675 84.761	217 1.061	3,3 1,3	X X	X X	X X	X X	X X	X X	16,3 16,6	17,4 17,5	X X	X X	X X	X X	1,30 1,31	1,25 1,27
JgSt. 5-10	Kreis Land	4.978 61.718	4.898 60.719	80 999	1,6 1,6	193 2.376	189 2.332	4 44	2,1 1,9	25,8 26,0	25,9 26,0	15,9 16,1	17,7 18,3	1,62 1,61	1,46 1,42	31,4 31,6	28,9 28,6	1,22 1,22	1,12 <sup>3)</sup> 1,10 <sup>3)</sup>
Gesamt- schulen darunter	Kreis Land	849 20.492	856 20.062	-7 430	-0,8 2,1	X X	X X	X X	X X	X X	X X	14,8 14,3	14,1 14,5	X X	X X	X X	X X	1,48 1,54	1,61 1,56
JgSt. 5-10	Kreis Land	619 16.320	627 16.130	-8 190	-1,3 1,2	24 663	24 656	0 7	0,0 1,1	25,8 24,6	26,1 24,6	15,9 14,7	10,3 14,6	1,63 1,67	2,54 1,68	35,1 36,8	57,1 37,3	1,36 1,49	2,18 1,52
Gemeinsch- schulen <sup>2)</sup>	Kreis Land	1.445 15.091	653 5.992	792 9.099	121,3 151,9	65 654	29 260	36 394	124,1 151,5	22,2 23,1	22,5 23,0	13,7 14,6	18,7 16,3	1,62 1,58	1,20 1,41	37,5 36,7	35,4 35,5	1,69 1,59	1,57 1,54
Abend- gymnasium	Kreis Land	- 380	- 358	X 22	X 6,1	X X	X X	X X	X X	X X	X X	X 14,0	X 16,1	X X	X X	X X	X X	X 1,33	X 1,36
Allgemeinb. Schulen zus.	Kreis Land	28.871 310.951	29.525 317.296	-654 -6.345	-2,2 -2,0	1.261 12.769	1.287 13.081	-26 -312	-2,0 -2,4	X X	X X	15,5 15,8	16,6 16,5	X X	X X	X X	X X	1,48 1,47	1,41 1,43
Berufsb. Schulen	Kreis Land	6.323 96.077	6.109 94.178	214 1.899	3,5 2,0	X X	X X	X X	X X	X X	X X	24,6 25,7	23,3 25,6	X X	X X	X X	X X	0,88 0,87	0,94 0,88

<sup>1)</sup> ausschließlich 5. u. 6. Jahrgangsstufe

<sup>2)</sup> ausschließlich 5. bis 7. Jahrgangsstufe

<sup>3)</sup> zur Vergleichbarkeit siehe Ausführungen im Bericht unter 2.2

**Darstellung der Unterrichtssituation - öffentliche Schulen - im Schuljahr 2009/10 im Vergleich zum Schuljahr 2008/09**  
**Kreisfreie Stadt/Kreis: Schleswig - Flensburg**

	Schüler/innen		Veränderungen		Klassen		Veränderungen		Klassenfre- quenzen		Schüler je Lehrer		Lehrer je Klasse		U-Std. je Klasse		U-Std. je Schüler		
	2009/10	2008/09	absolut	%	2009/10	2008/09	absolut	%	2009/10	2008/09	2009/10	2008/09	2009/10	2008/09	2009/10	2008/09	2009/10	2008/09	
Grund- schule	Kreis	7.754	8.107	-353	-4,4	364	373	-9	-2,4	21,3	21,7	16,9	17,3	1,26	1,26	31,2	31,4	1,47	1,44
	Land	106.719	110.730	-4.011	-3,6	4.964	5.103	-139	-2,7	21,5	21,7	17,7	18,3	1,22	1,18	30,0	29,7	1,40	1,37
Haupt- schule	Kreis	1.734	2.232	-498	-22,3	84	109	-25	-22,9	20,6	20,5	15,0	14,9	1,38	1,38	32,8	33,7	1,59	1,64
	Land	22.291	28.461	-6.170	-21,7	1.073	1.409	-336	-23,8	20,8	20,2	14,1	15,0	1,47	1,35	34,4	32,7	1,65	1,62
Förderzentrum SP Lernen	Kreis	341	395	-54	-13,7	28	33	-5	-15,2	12,2	12,0	X	7,2	X	1,65	X	X	2,81	
	Land	4.112	4.845	-733	-15,1	371	415	-44	-10,6	11,1	11,7	6,9	8,2	1,61	1,42	33,8	29,7	3,05	2,55
Fz SP geistige Entwicklung	Kreis	168	170	-2	-1,2	20	21	-1	-4,8	8,4	8,1	5,6	5,8	1,50	1,39	35,4	33,0	4,21	4,08
	Land	2.950	2.938	12	0,4	352	353	-1	-0,3	8,4	8,3	5,3	5,2	1,58	1,59	37,7	38,3	4,50	4,60
Sonstige Förderzentren	Kreis	146	159	-13	-8,2	18	20	-2	-10,0	8,1	8,0	X	5,5	X	1,46	X	X	4,32	
	Land	969	974	-5	-0,5	112	114	-2	-1,8	8,7	8,5	4,1	4,6	2,10	1,85	48,2	42,4	5,57	4,97
Real- schule	Kreis	3.335	4.309	-974	-22,6	136	174	-38	-21,8	24,5	24,8	15,2	16,3	1,61	1,52	35,7	33,9	1,46	1,37
	Land	46.645	56.059	-9.414	-16,8	1.966	2.347	-381	-16,2	23,7	23,9	17,4	17,8	1,36	1,34	31,3	31,5	1,32	1,32
Regional- schule <sup>1)</sup>	Kreis	482	243	239	98,4	21	10	11	110,0	23,0	24,3	17,9	12,3	1,28	1,98	32,1	X	1,40	X
	Land	5.480	2.116	3.364	159,0	238	92	146	158,7	23,0	23,0	16,4	16,7	1,41	1,38	37,9	41,1	1,65	X
Gymna- sium darunter	Kreis	4.077	4.031	46	1,1	X	X	X	X	X	X	16,7	17,6	X	X	X	X	1,31	1,26
	Land	85.822	84.761	1.061	1,3	X	X	X	X	X	X	16,6	17,5	X	X	X	X	1,31	1,27
JgSt. 5-10	Kreis	2.927	2.915	12	0,4	115	112	3	2,7	25,5	26,0	16,0	15,4	1,59	1,69	31,3	33,8	1,23	1,30 <sup>3)</sup>
	Land	61.718	60.719	999	1,6	2.376	2.332	44	1,9	26,0	26,0	16,1	18,3	1,61	1,42	31,6	28,6	1,22	1,10 <sup>3)</sup>
Gesamt- schulen darunter	Kreis	-	-	X	X	-	-	X	X	X	X	X	X	X	X	X	X	X	X
	Land	20.492	20.062	430	2,1	X	X	X	X	X	X	14,3	14,5	X	X	X	X	X	1,54
JgSt. 5-10	Kreis	-	-	X	X	-	-	X	X	X	X	X	X	X	X	X	X	X	X
	Land	16.320	16.130	190	1,2	663	656	7	1,1	24,6	24,6	14,7	14,6	1,67	1,68	36,8	37,3	1,49	1,52
Gemeinsch- schulen <sup>2)</sup>	Kreis	2.118	981	1.137	115,9	94	43	51	118,6	22,5	22,8	13,9	15,0	1,63	1,53	36,9	39,2	1,64	1,72
	Land	15.091	5.992	9.099	151,9	654	260	394	151,5	23,1	23,0	14,6	16,3	1,58	1,41	36,7	35,5	1,59	1,54
Abend- gymnasium	Kreis	-	-	X	X	X	X	X	X	X	X	X	X	X	X	X	X	X	X
	Land	380	358	22	6,1	X	X	X	X	X	X	14,0	16,1	X	X	X	X	1,33	1,36
Allgemeinb. Schulen zus.	Kreis	20.155	20.627	-472	-2,3	880	895	-15	-1,7	X	X	14,6	15,7	X	X	X	X	1,59	1,51
	Land	310.951	317.296	-6.345	-2,0	12.769	13.081	-312	-2,4	X	X	15,8	16,5	X	X	X	X	1,47	1,43
Berufsb. Schulen	Kreis	3.866	3.869	-3	-0,1	X	X	X	X	X	X	22,4	22,4	X	X	X	X	1,02	1,03
	Land	96.077	94.178	1.899	2,0	X	X	X	X	X	X	25,7	25,6	X	X	X	X	0,87	0,88

<sup>1)</sup> ausschließlich 5. u. 6. Jahrgangsstufe

<sup>2)</sup> ausschließlich 5. bis 7. Jahrgangsstufe

<sup>3)</sup> zur Vergleichbarkeit siehe Ausführungen im Bericht unter 2.2

**Darstellung der Unterrichtssituation - öffentliche Schulen - im Schuljahr 2009/10 im Vergleich zum Schuljahr 2008/09**  
**Kreisfreie Stadt/Kreis: Steinburg**

	Schüler/innen		Veränderungen		Klassen		Veränderungen		Klassenfrequenzen		Schüler je Lehrer		Lehrer je Klasse		U-Std. je Klasse		U-Std. je Schüler		
	2009/10	2008/09	absolut	%	2009/10	2008/09	absolut	%	2009/10	2008/09	2009/10	2008/09	2009/10	2008/09	2009/10	2008/09	2009/10	2008/09	
Grundschule	Kreis	5.418	-272	-4,8	252	262	-10	-3,8	21,5	21,7	17,6	18,5	1,22	1,17	30,0	29,0	1,40	1,34	
	Land	106.719	-4.011	-3,6	4.964	5.103	-139	-2,7	21,5	21,7	17,7	18,3	1,22	1,18	30,0	29,7	1,40	1,37	
Hauptschule	Kreis	1.309	-509	-28,0	68	95	-27	-28,4	19,3	19,1	15,0	14,2	1,28	1,35	29,6	32,8	1,54	1,71	
	Land	22.291	-6.170	-21,7	1.073	1.409	-336	-23,8	20,8	20,2	14,1	15,0	1,47	1,35	34,4	32,7	1,65	1,62	
Förderzentrum	Kreis	214	-23	-9,7	20	19	1	5,3	10,7	12,5	6,6	6,5	1,61	1,92	35,9	X	3,35	X	
SP Lerneinrichtungen	Land	4.112	-733	-15,1	371	415	-44	-10,6	11,1	11,7	6,9	8,2	1,61	1,42	33,8	29,7	3,05	2,55	
FZ SP geistige Entwicklung	Kreis	153	0	0,0	19	12	7	58,3	8,1	12,8	5,3	5,4	1,53	2,37	36,3	X	4,51	4,51	
	Land	2.950	2.938	0,4	352	353	-1	-0,3	8,4	8,3	5,3	5,2	1,58	1,59	37,7	38,3	4,50	4,60	
Sonstige Förderzentren	Kreis	-	X	X	-	-	X	X	X	X	X	X	X	X	X	X	X	X	X
	Land	969	-1.939	-66,7	112	114	-2	0,3	8,7	8,1	4,1	5,3	2,1	1,53	48,2	36,9	5,57	4,59	
Realschule	Kreis	2.762	-549	-16,6	115	139	-24	-17,3	24,0	23,8	18,2	18,9	1,32	1,26	29,8	29,8	1,24	1,25	
	Land	46.645	-9.414	-16,8	1.966	2.347	-381	-16,2	23,7	23,9	17,4	17,8	1,36	1,34	31,3	31,5	1,32	1,32	
Regionalschule <sup>1)</sup>	Kreis	185	-	X	8	-	8	X	23,1	X	22,3	X	1,04	X	49,9	X	X	X	
	Land	5.480	2.116	X	238	92	146	158,7	23,0	23,0	16,4	16,7	1,41	1,38	37,9	41,1	1,65	X	
Gymnasium darunter	Kreis	3.727	3.688	1,1	X	X	X	X	X	X	18,0	18,5	X	X	X	X	1,21	1,20	
	Land	85.822	84.761	1,3	X	X	X	X	X	X	16,6	17,5	X	X	X	X	1,31	1,27	
JgSt. 5-10	Kreis	2.699	2.632	67	2,5	101	98	3	3,1	26,7	26,9	17,9	22,9	1,50	23,9	23,9	1,11	0,89 <sup>3)</sup>	
	Land	61.718	60.719	999	1,6	2.376	2.332	44	1,9	26,0	26,0	16,1	18,3	1,61	31,6	28,6	1,22	1,10 <sup>3)</sup>	
Gesamt-schulen darunter	Kreis	-	X	X	X	X	X	X	X	X	X	X	X	X	X	X	X	X	
	Land	20.492	20.062	430	2,1	X	X	X	X	X	14,3	14,5	X	X	X	X	1,54	1,56	
JgSt. 5-10	Kreis	-	X	X	-	-	X	X	X	X	X	X	X	X	X	X	X	X	
	Land	16.320	16.130	190	1,2	663	656	7	1,1	24,6	24,6	14,7	14,6	1,67	36,8	37,3	1,49	1,52	
Gemeinschaft-schulen <sup>2)</sup>	Kreis	1.286	571	715	125,2	55	25	30	120,0	23,4	22,8	13,7	22,8	1,70	38,0	27,0	1,63	X	
	Land	15.091	5.992	9.099	151,9	654	260	394	151,5	23,1	23,0	14,6	16,3	1,58	36,7	35,5	1,59	1,54	
Abend-gymnasium	Kreis	-	X	X	X	X	X	X	X	X	X	X	X	X	X	X	X	X	
	Land	380	358	22	6,1	X	X	X	X	X	14,0	16,1	X	X	X	X	1,33	1,36	
Allgemeinb. Schulen zus.	Kreis	15.054	15.468	-414	-2,7	638	650	-12	-1,8	X	X	16,4	17,2	X	X	X	1,42	1,39	
	Land	310.951	317.296	-6.345	-2,0	12.769	13.081	-312	-2,4	X	X	15,8	16,5	X	X	X	1,47	1,43	
Berufsb. Schulen	Kreis	3.759	3.534	225	6,4	X	X	X	X	X	26,3	26,6	X	X	X	X	0,85	0,87	
	Land	96.077	94.178	1.899	2,0	X	X	X	X	X	25,7	25,6	X	X	X	X	0,87	0,88	

1) ausschließlich 5. u. 6. Jahrgangsstufe

2) ausschließlich 5. bis 7. Jahrgangsstufe

3) zur Vergleichbarkeit siehe Ausführungen im Bericht unter 2.2

**Darstellung der Unterrichtssituation - öffentliche Schulen - im Schuljahr 2009/10 im Vergleich zum Schuljahr 2008/09  
Kreisfreie Stadt/Kreis: Herzogtum Lauenburg**

	Schüler/innen		Klassen		Klassenfrequenzen		Schüler je Lehrer		Lehrer je Klasse		U-Std. je Klasse		U-Std. je Schüler						
	2009/10	2008/09	2009/10	2008/09	2009/10	2008/09	2009/10	2008/09	2009/10	2008/09	2009/10	2008/09	2009/10	2008/09					
Grundschule	Kreis	7.656	8.051	-395	-4,9	360	379	-19	-5,0	21,3	21,2	18,1	19,1	1,18	1,11	29,1	28,7	1,37	1,35
	Land	106.719	110.730	-4.011	-3,6	4.964	5.103	-139	-2,7	21,5	21,7	17,7	18,3	1,22	1,18	30,0	29,7	1,40	1,37
Hauptschule	Kreis	1.642	2.097	-455	-21,7	85	115	-30	-26,1	19,3	18,2	14,5	13,7	1,33	1,33	32,6	31,6	1,69	1,73
	Land	22.291	28.461	-6.170	-21,7	1.073	1.409	-336	-23,8	20,8	20,2	14,1	15,0	1,47	1,35	34,4	32,7	1,65	1,62
Förderzentrum SP Lernen	Kreis	267	299	-32	-10,7	23	24	-1	-4,2	11,6	12,5	7,9	9,5	1,47	1,32	29,5	26,5	2,54	2,12
	Land	4.112	4.845	-733	-15,1	371	415	-44	-10,6	11,1	11,7	6,9	8,2	1,61	1,42	33,8	29,7	3,05	2,55
FzZ SP geistige Entwicklung	Kreis	231	218	13	6,0	25	23	2	8,7	9,2	9,5	5,4	5,1	1,72	1,84	39,9	41,8	4,32	4,42
	Land	2.950	2.938	12	0,4	352	353	-1	-0,3	8,4	8,3	5,3	5,2	1,58	1,59	37,7	38,3	4,50	4,60
Sonstige Förderzentren	Kreis	106	98	8	8,2	10	10	0	0,0	10,6	9,8	7,6	6,3	1,40	1,56	38,1	37,4	3,59	3,81
	Land	969	974	-5	-0,5	112	114	-2	-1,8	8,7	8,5	4,1	4,6	2,10	1,85	48,2	42,4	5,57	4,97
Realschule	Kreis	3.343	4.015	-672	-16,7	141	169	-28	-16,6	23,7	23,8	17,5	19,6	1,35	1,21	32,8	29,8	1,38	1,25
	Land	46.645	56.059	-9.414	-16,8	1.966	2.347	-381	-16,2	23,7	23,9	17,4	17,8	1,36	1,34	31,3	31,5	1,32	1,32
Regional- schule <sup>1)</sup>	Kreis	36	-	36	X	2	-	2	X	18,0	X	11,6	X	1,55	X	40,5	X	X	X
	Land	5.480	2.116	3.364	159,0	238	92	146	158,7	23,0	23,0	16,4	16,7	1,41	1,38	37,9	41,1	1,65	X
Gymnasium darunter JgSt. 5-10	Kreis	5.271	5.174	97	1,9	X	X	X	X	X	X	17,1	18,7	X	X	X	X	1,28	1,20
	Land	85.822	84.761	1.061	1,3	X	X	X	X	X	X	16,6	17,5	X	X	X	X	1,31	1,27
Gesamt- schulen darunter JgSt. 5-10	Kreis	3.908	3.816	92	2,4	149	144	5	3,5	26,2	26,5	15,8	18,8	1,67	1,41	30,9	28,7	1,18	1,08 <sup>3)</sup>
	Land	61.718	60.719	999	1,6	2.376	2.332	44	1,9	26,0	26,0	16,1	18,3	1,61	1,42	31,6	28,6	1,22	1,10 <sup>3)</sup>
Abend- gymnasium	Kreis	805	783	22	2,8	X	X	X	X	X	X	15,9	15,6	X	X	X	X	1,40	1,50
	Land	20.492	20.062	430	2,1	X	X	X	X	X	X	14,3	14,5	X	X	X	X	1,54	1,56
Gemeinschaft- schulen <sup>2)</sup>	Kreis	606	602	4	0,7	24	24	0	0,0	25,3	25,1	17,5	15,6	1,45	1,60	33,7	36,6	1,34	1,46
	Land	16.320	16.130	190	1,2	663	656	7	1,1	24,6	24,6	14,7	14,6	1,67	1,68	36,8	37,3	1,49	1,52
Allgemeinb. Schulen zus.	Kreis	1.258	431	827	191,9	56	20	36	180,0	22,5	21,6	14,1	10,6	1,60	2,03	35,5	46,3	1,58	X
	Land	15.091	5.992	9.099	151,9	654	260	394	151,5	23,1	23,0	14,6	16,3	1,58	1,41	36,7	35,5	1,59	1,54
Berufsb. Schulen	Kreis	4.002	3.929	73	1,9	X	X	X	X	X	X	14,0	16,1	X	X	X	X	1,33	X
	Land	96.077	94.178	1.899	2,0	875	908	-33	-3,6	X	X	16,2	17,1	X	X	X	X	1,45	1,41
						12.769	13.081	-312	-2,4	X	X	15,8	16,5	X	X	X	X	1,47	1,43
						X	X	X	X	X	X	24,7	25,4	X	X	X	X	0,94	0,92
						X	X	X	X	X	X	25,7	25,6	X	X	X	X	0,87	0,88

<sup>1)</sup> ausschließlich 5. u. 6. Jahrgangsstufe

<sup>2)</sup> ausschließlich 5. bis 7. Jahrgangsstufe

**Darstellung der Unterrichtssituation - öffentliche Schulen - im Schuljahr 2009/10 im Vergleich zum Schuljahr 2008/09**  
**Kreisfreie Stadt/Kreis: Pinneberg**

	Schüler/innen		Veränderungen		Klassen		Veränderungen		Klassenfrequenzen		Schüler je Lehrer		Lehrer je Klasse		U-Std. je Klasse		U-Std. je Schüler		
	2009/10	2008/09	absolut	%	2009/10	2008/09	absolut	%	2009/10	2008/09	2009/10	2008/09	2009/10	2008/09	2009/10	2008/09	2009/10	2008/09	
Grundschule	Kreis Land	11.499 106.719	11.847 110.730	-348 -4.011	-2,9 -3,6	522 4.964	536 5.103	-14 -139	-2,6 -2,7	22,0 21,5	22,1 21,7	17,9 17,7	18,5 18,3	1,23 1,22	1,19 1,18	30,3 30,0	30,2 29,7	1,38 1,40	1,37 1,37
Hauptschule	Kreis Land	1.898 22.291	2.276 28.461	-378 -6.170	-16,6 -21,7	99 1.073	118 1.409	-19 -336	-16,1 -23,8	19,2 20,8	19,3 20,2	13,4 14,1	12,9 15,0	1,43 1,47	1,49 1,35	34,9 34,4	35,9 32,7	1,82 1,65	1,86 1,62
Förderzentrum SP Lernein	Kreis Land	445 4.112	513 4.845	-68 -733	-13,3 -15,1	35 371	45 415	-10 -44	-22,2 -10,6	12,7 11,1	11,4 11,7	8,3 6,9	8,7 8,2	1,54 1,61	1,31 1,42	30,0 33,8	27,0 29,7	2,36 3,05	2,37 2,55
Fz SP geistige Entwicklung	Kreis Land	218 2.950	198 2.938	20 12	10,1 0,4	23 352	25 353	-2 -1	-8,0 -0,3	9,5 8,4	7,9 8,3	5,9 5,3	4,9 5,2	1,62 1,58	1,62 1,59	39,8 37,7	38,4 38,3	4,20 4,50	4,85 4,60
Sonstige Förderzentren	Kreis Land	- 969	- 974	X -5	X -0,5	- 112	- 114	X -2	X -1,8	X 8,7	X 8,5	X 4,1	X 4,6	X 2,10	X 1,85	X 48,2	X 42,4	X 5,57	X 4,97
Realschule	Kreis Land	4.884 46.645	5.528 56.059	-644 -9.414	-11,6 -16,8	204 1.966	230 2.347	-26 -381	-11,3 -16,2	23,9 23,7	24,0 23,9	19,2 17,4	18,7 17,8	1,25 1,36	1,29 1,34	30,1 31,3	31,5 31,5	1,26 1,32	1,31 1,32
Regionalschule <sup>1)</sup>	Kreis Land	403 5.480	101 2.116	302 3.364	299,0 159,0	18 238	5 92	13 146	260,0 158,7	22,4 23,0	20,2 23,0	18,6 16,4	14,9 16,7	1,21 1,41	1,36 1,38	33,0 37,9	41,0 41,1	1,48 1,65	X X
Gymnasium darunter	Kreis Land	10.620 85.822	10.619 84.761	1 1.061	0,0 1,3	X X	X X	X X	X X	X X	X X	16,9 16,6	17,8 17,5	X X	X X	X X	X X	1,28 1,31	1,24 1,27
JgSt. 5-10	Kreis Land	7.549 61.718	7.531 60.719	18 999	0,2 1,6	284 2.376	283 2.332	1 44	0,4 1,9	26,6 26,0	26,6 26,0	16,2 16,1	17,4 18,3	1,64 1,61	1,53 1,42	31,6 31,6	31,1 28,6	1,19 1,22	1,17 <sup>3)</sup> 1,10 <sup>3)</sup>
Gesamt- schulen darunter	Kreis Land	3.740 20.492	3.631 20.062	109 430	3,0 2,1	X X	X X	X X	X X	X X	X X	14,0 14,3	14,4 14,5	X X	X X	X X	X X	1,60 1,54	1,62 1,56
JgSt. 5-10	Kreis Land	3.085 16.320	3.060 16.130	25 190	0,8 1,2	125 663	127 656	-2 7	-1,6 1,1	24,7 24,6	24,1 24,6	15,1 14,7	13,7 14,6	1,63 1,67	1,75 1,68	36,8 36,8	40,7 37,3	1,49 1,49	1,69 1,52
Gemeinschaft- schulen <sup>2)</sup>	Kreis Land	744 15.091	212 5.992	532 9.099	250,9 151,9	33 654	9 260	24 394	266,7 151,5	22,5 23,1	23,6 23,0	14,4 14,6	14,4 16,3	1,57 1,58	1,63 1,41	35,2 36,7	33,3 35,5	1,56 1,59	1,41 1,54
Abend- gymnasium	Kreis Land	- 380	- 358	X 22	X 6,1	X X	X X	X X	X X	X X	X X	X 14,0	X 16,1	X X	X X	X X	X X	X 1,33	X 1,36
Allgemeinb. Schulen zus.	Kreis Land	34.451 310.951	34.925 317.296	-474 -6.345	-1,4 -2,0	1.343 12.769	1.378 13.081	-35 -312	-2,5 -2,4	X X	X X	16,4 15,8	16,8 16,5	X X	X X	X X	X X	1,42 1,47	1,42 1,43
Berufsb. Schulen	Kreis Land	7.143 96.077	7.259 94.178	-116 1.899	-1,6 2,0	X X	X X	X X	X X	X X	X X	29,1 25,7	29,0 25,6	X X	X X	X X	X X	0,76 0,87	0,78 0,88

<sup>1)</sup> ausschließlich 5. u. 6. Jahrgangsstufe

<sup>2)</sup> ausschließlich 5. bis 7. Jahrgangsstufe

<sup>3)</sup> zur Vergleichbarkeit siehe Ausführungen im Bericht unter 2.2

**Darstellung der Unterrichtssituation - öffentliche Schulen - im Schuljahr 2009/10 im Vergleich zum Schuljahr 2008/09**  
**Kreisfreie Stadt/Kreis: Segeberg**

	Schüler/innen		Veränderungen		Klassen		Veränderungen		Klassenfrequenzen		Schüler je Lehrer		Lehrer je Klasse		U-Std. je Klasse		U-Std. je Schüler		
	2009/10	2008/09	absolut	%	2009/10	2008/09	absolut	%	2009/10	2008/09	2009/10	2008/09	2009/10	2008/09	2009/10	2008/09	2009/10	2008/09	
Grundschule	Kreis Land	10.416 106.719	10.843 110.730	-427 -4.011	-3,9 -3,6	477 4.964	490 5.103	-13 -139	-2,7 -2,7	21,8 21,5	22,1 21,7	18,4 17,7	19,1 18,3	1,19 1,22	1,16 1,18	29,3 30,0	29,1 29,7	1,34 1,40	1,32 1,37
Hauptschule	Kreis Land	2.200 22.291	2.710 28.461	-510 -6.170	-18,8 -21,7	105 1.073	131 1.409	-26 -336	-19,8 -23,8	21,0 20,8	20,7 20,2	14,6 14,1	16,2 15,0	1,44 1,47	1,28 1,35	33,7 34,4	31,7 32,7	1,61 1,65	1,53 1,62
Förderzentrum SP Lennern	Kreis Land	258 4.112	302 4.845	-44 -733	-14,6 -15,1	28 371	27 415	1 -44	3,7 -10,6	9,2 11,1	11,2 11,7	6,0 6,9	8,0 8,2	1,54 1,61	1,39 1,42	31,2 33,8	32,4 29,7	3,39 3,05	2,89 2,55
Fz SP geistige Entwicklung	Kreis Land	238 2.950	234 2.938	4 12	1,7 0,4	27 352	28 353	-1 -1	-3,6 -0,3	8,8 8,4	8,4 8,3	5,1 5,3	4,6 5,2	1,74 1,58	1,80 1,59	40,1 37,7	42,3 38,3	4,55 4,50	5,07 4,60
Sonstige Förderzentren	Kreis Land	103 969	76 974	27 -5	35,5 -0,5	13 112	10 114	3 -2	30,0 -1,8	7,9 8,7	7,6 8,5	6,9 4,1	4,5 4,6	1,15 2,10	1,69 1,85	27,2 48,2	39,7 42,4	3,43 5,57	5,22 4,97
Realschule	Kreis Land	4.682 46.645	5.429 56.059	-747 -9.414	-13,8 -16,8	193 1.966	226 2.347	-33 -381	-14,6 -16,2	24,3 23,7	24,0 23,9	17,7 17,4	19,3 17,8	1,37 1,36	1,25 1,34	32,4 31,3	30,7 31,5	1,34 1,32	1,28 1,32
Regional- schule <sup>1)</sup>	Kreis Land	120 5.480	- 2.116	120 3.364	X 159,0	5 238	- 92	5 146	X 158,7	24,0 23,0	X 23,0	8,9 16,4	X 16,7	2,70 1,41	X 1,38	77,7 37,9	X 41,1	X 1,65	X X
Gymnasium darunter	Kreis Land	8.365 85.822	8.315 84.761	50 1.061	0,6 1,3	X X	X X	X X	X X	X X	X X	16,9 16,6	18,1 17,5	X X	X X	X X	X X	1,29 1,31	1,24 1,27
JgSt. 5-10	Kreis Land	6.128 61.718	6.025 60.719	103 999	1,7 1,6	232 2.376	228 2.332	4 44	1,8 1,9	26,4 26,0	26,4 26,0	16,6 16,1	17,0 18,3	1,59 1,61	1,56 1,42	31,5 31,6	30,5 28,6	1,19 1,22	1,16 <sup>3)</sup> 1,10 <sup>3)</sup>
Gesamt- schulen darunter	Kreis Land	1.356 20.492	1.323 20.062	33 430	2,5 2,1	X X	X X	X X	X X	X X	X X	13,6 14,3	14,0 14,5	X X	X X	X X	X X	1,66 1,54	1,58 1,56
JgSt. 5-10	Kreis Land	1.140 16.320	1.142 16.130	-2 190	-0,2 1,2	47 663	47 656	0 7	0,0 1,1	24,3 24,6	24,3 24,6	14,2 14,7	16,6 14,6	1,70 1,67	1,46 1,68	38,7 36,8	33,0 37,3	1,60 1,49	1,36 1,52
Gemeinsch.- schulen <sup>2)</sup>	Kreis Land	1.683 15.091	702 5.992	981 9.099	139,7 151,9	71 654	30 260	41 394	136,7 151,5	23,7 23,1	23,4 23,0	15,8 14,6	14,7 16,3	1,50 1,58	1,60 1,41	34,2 36,7	37,3 35,5	1,44 1,59	1,54 1,54
Abend- gymnasium	Kreis Land	- 380	- 358	X 22	X 6,1	X X	X X	X X	X X	X X	X X	X 14,0	X 16,1	X X	X X	X X	X X	X 1,33	X 1,36
Allgemeinb. Schulen zus.	Kreis Land	29.421 310.951	29.934 317.296	-513 -6.345	-1,7 -2,0	1.198 12.769	1.217 13.081	-19 -312	-1,6 -2,4	X X	X X	16,3 15,8	17,4 16,5	X X	X X	X X	X X	1,43 1,47	1,38 1,43
Berufsb. Schulen	Kreis Land	5.637 96.077	5.621 94.178	16 1.899	0,3 2,0	X X	X X	X X	X X	X X	X X	25,0 25,7	25,6 25,6	X X	X X	X X	X X	0,90 0,87	0,90 0,88

<sup>1)</sup> ausschließlich 5. u. 6. Jahrgangsstufe

<sup>2)</sup> ausschließlich 5. bis 7. Jahrgangsstufe

<sup>3)</sup> zur Vergleichbarkeit siehe Ausführungen im Bericht unter 2.2

**Darstellung der Unterrichtssituation - öffentliche Schulen - im Schuljahr 2009/10 im Vergleich zum Schuljahr 2008/09**  
**Kreisfreie Stadt/Kreis: Stormarn**

	Schüler/innen		Veränderungen		Klassen		Veränderungen		Klassenfrequenzen		Schüler je Lehrer		Lehrer je Klasse		U-Std. je Klasse		U-Std. je Schüler		
	2009/10	2008/09	absolut	%	2009/10	2008/09	absolut	%	2009/10	2008/09	2009/10	2008/09	2009/10	2008/09	2009/10	2008/09	2009/10	2008/09	
Grundschule	Kreis Land	9.445 106.719	9.715 110.730	-270 -4.011	-2,8 -3,6	428 4.964	439 5.103	-11 -139	-2,5 -2,7	22,1 21,5	22,1 21,7	18,0 17,7	18,6 18,3	1,22 1,22	1,19 1,18	30,2 30,0	29,7 29,7	1,37 1,40	1,34 1,37
Hauptschule	Kreis Land	766 22.291	1.011 28.461	-245 -6.170	-24,2 -21,7	43 1.073	57 1.409	-14 -336	-24,6 -23,8	17,8 20,8	17,7 20,2	10,8 14,1	14,1 15,0	1,64 1,47	1,25 1,35	37,4 34,4	31,7 32,7	1,65 1,62	1,79 1,62
Förderzentrum SP Lennern	Kreis Land	315 4.112	363 4.845	-48 -733	-13,2 -15,1	28 371	34 415	-6 -44	-17,6 -10,6	11,3 11,1	10,7 11,7	8,3 6,9	8,0 8,2	1,36 1,61	1,34 1,42	28,2 33,8	27,8 29,7	2,51 3,05	2,61 2,55
Fz SP geistige Entwicklung	Kreis Land	127 2.950	131 2.938	-4 12	-3,1 0,4	17 352	17 353	0 -1	0,0 -0,3	7,5 8,4	7,7 8,3	4,9 5,3	5,0 5,2	1,51 1,58	1,54 1,59	35,3 37,7	36,6 38,3	4,73 4,50	4,75 4,60
Sonstige Förderzentren	Kreis Land	- 969	- 974	X -5	X -0,5	- 112	- 114	X -2	X -1,8	X 8,7	X 8,5	X 4,1	X 4,6	X 2,10	X 1,85	X 48,2	X 42,4	X 5,57	X 4,97
Realschule	Kreis Land	2.509 46.645	3.193 56.059	-684 -9.414	-21,4 -16,8	102 1.966	131 2.347	-29 -381	-22,1 -16,2	24,6 23,7	24,4 23,9	20,1 17,4	17,9 17,8	1,22 1,36	1,36 1,34	29,5 31,3	32,3 31,5	1,20 1,32	1,32 1,32
Regionalschule <sup>1)</sup>	Kreis Land	- 5.480	- 2.116	X 3.364	X 159,0	- 238	- 92	X 92	X 158,7	X 23,0	X 23,0	X 16,4	X 16,7	X 1,4	X 1,38	X 37,9	X 41,1	X 1,65	X 1,65
Gymnasium darunter	Kreis Land	8.165 85.822	7.990 84.761	175 1.061	2,2 1,3	X X	X X	X X	X X	X X	X X	17,1 16,6	17,7 17,5	X X	X X	X X	X X	1,29 1,31	1,25 1,27
JgSt. 5-10	Kreis Land	5.942 61.718	5.787 60.719	155 999	2,7 1,6	229 2.376	222 2.332	7 44	3,2 1,9	25,9 26,0	26,1 26,0	17,4 16,1	28,3 18,3	1,49 1,61	0,92 1,42	30,5 31,6	18,9 28,6	1,17 1,22	0,73 <sup>3)</sup> 1,10 <sup>3)</sup>
Gesamt- schulen darunter	Kreis Land	4.552 20.492	4.321 20.062	231 430	5,3 2,1	X X	X X	X X	X X	X X	X X	15,1 14,3	14,8 14,5	X X	X X	X X	X X	1,46 1,54	1,51 1,56
JgSt. 5-10	Kreis Land	2.981 16.320	3.493 16.130	-512 190	-14,7 1,2	149 663	142 656	7 7	4,9 1,1	20,0 24,6	24,6 24,6	12,4 14,7	15,2 14,6	1,62 1,67	1,62 1,68	35,0 36,8	35,4 37,3	1,75 1,49	1,44 1,52
Gemeinschaft- schulen <sup>2)</sup>	Kreis Land	1.277 15.091	476 5.992	476 9.099	168,3 151,9	56 654	21 260	35 394	166,7 151,5	22,8 23,1	22,7 23,0	14,0 14,6	16,5 16,3	1,63 1,58	1,38 1,41	37,2 36,7	31,1 35,5	1,63 1,59	1,37 1,54
Abend- gymnasium	Kreis Land	- 380	- 358	X 22	X 6,1	X X	X X	X X	X X	X X	X X	X 14,0	X 16,1	X X	X X	X X	X X	X 1,33	X 1,36
Allgemeinb. Schulen zus.	Kreis Land	27.156 310.951	27.200 317.296	-44 -6.345	-0,2 -2,0	1.052 12.769	1.063 13.081	-11 -312	-1,0 -2,4	X X	X X	16,4 15,8	16,8 16,5	X X	X X	X X	X X	1,41 1,47	1,39 1,43
Berufsb. Schulen	Kreis Land	3.665 96.077	3.719 94.178	-54 1.899	-1,5 2,0	X X	X X	X X	X X	X X	X X	26,1 25,7	27,2 25,6	X X	X X	X X	X X	0,84 0,87	0,84 0,88

<sup>1)</sup> ausschließlich 5. u. 6. Jahrgangsstufe

<sup>2)</sup> ausschließlich 5. bis 7. Jahrgangsstufe

<sup>3)</sup> zur Vergleichbarkeit siehe Ausführungen im Bericht unter 2.2



Tab. 6.1

Von Förderzentren erteilte Lehrerstunden für präventive und integrative Maßnahmen sowie Zahl der Schülerinnen und Schüler mit sonderpädagogischem Förderbedarf nach Kreisen im Schuljahr 2009/10

1	2	3	4	5	Präventive Maßnahmen <sup>1)</sup>				9	10	11	Integrative Maßnahmen <sup>2)</sup>		13
					6	7	8	Kinder in KiTa Schüler/-innen insgesamt 1)				erteilte Lehrer-WSt.	Schüler/-innen insgesamt	
Kreisfreie Städte Kreise	vorschulisch erteilte Lehrer-WSt.	erteilte Lehrer-WSt. in der Eingangsphase	erteilte Lehrer-WSt. ab JGSt. 3	Schülerinnen ab JGSt. 3	darunter weiblich	erteilte Lehrer-WSt. in der Schule (Spalte 3 + 4)	erteilte Lehrer-WSt. insgesamt (Spalte 2+3+4)	Kinder in KiTa Schüler/-innen insgesamt 1)	darunter weiblich	erteilte Lehrer-WSt.	Schüler/-innen insgesamt	darunter weiblich		
Flensburg	78	214	151	113	25	365	443	193	55	480	247	87		
Kiel	193	612	170	380	146	783	976	2188	897	1020	529	186		
Lübeck	73	371	179	425	146	550	623	970	333	1088	494	161		
Neumünster	160	183	68	104	31	251	411	692	284	407	232	98		
Dithmarschen	95	132	61	121	35	192	287	607	243	786	770	270		
Lauenburg	98	268	118	331	86	386	483	692	212	774	500	181		
Nordfriesland	120	245	89	215	52	334	453	1433	579	858	581	209		
Ostholstein	105	277	95	334	132	371	476	848	350	686	469	167		
Pinneberg	88	610	95	315	130	704	792	570	250	1113	615	209		
Plön	36	149	37	65	21	186	221	190	67	285	252	97		
Rendsburg-E'förde	157	448	159	360	110	608	765	1072	388	1526	838	261		
Schleswig-Flbg.	74	349	175	480	135	523	597	885	265	801	399	136		
Segeberg	197	372	81	163	41	453	650	1130	438	1112	578	233		
Steinburg	37	247	43	69	27	290	327	289	77	690	404	96		
Stormarn	32	479	108	256	89	587	618	352	129	708	439	151		
Land	486	46	137	134	53	183	669	525	203	1057	582	250		
<b>Schleswig-Holstein insgesamt</b>	<b>2.025</b>	<b>4.997</b>	<b>1.765</b>	<b>3.865</b>	<b>1.259</b>	<b>6.762</b>	<b>8.787</b>	<b>12.636</b>	<b>4.770</b>	<b>13.387</b>	<b>7.929</b>	<b>2.792</b>		
Vorjahr 08/09 <sup>3)</sup>	-	-	-	-	-	6.418	-	-	-	12.195	7.247	2.673		
Veränderung abs.	x	x	x	x	x	344	x	x	x	1192	682	119		
in %	x	x	x	x	x	5,36%	x	x	x	9,77%	9,41%	4,45%		

<sup>1)</sup>Die Statistik für die Förderzentren wurde zum Schuljahr 2008/09 umgestellt. Präventiv geförderte Schülerinnen und Schüler in der Eingangsphase werden nicht mehr erhoben. Es werden lediglich die Lehrer-WSt. erhoben.

<sup>2)</sup> Enthalten sind integrative Maßnahmen entsprechend der gesetzl. Definition (nicht enthalten sind Maßnahmen in berufsb. Schulen).

<sup>3)</sup> Die Vorjahreszahlen enthalten ausschließlich die Zahlen der integrativen Maßnahmen.

Tabelle 6.2

Schülerinnen und Schüler mit sonderpädagogischem Förderbedarf in Förderzentren und in integrativen Maßnahmen in Schleswig-Holstein - öffentliche Schulen -

Schuljahr	93/94	94/95	95/96	96/97	97/98	98/99	99/00	00/01	2001/02	2002/03	2003/04	2004/05	2005/06	2006/07	2007/08	2008/09	2009/10
Schüler/innen mit sopäd. Förderbedarf	13.976	14.791	14.675	14.864	15.256	15.638	15.891	16.507	16.783	16.832	16.829	16.735	16.739	17.011	16.468	16.004	15.960
davon in Förderzentren	11.443	11.743	11.395	11.522	11.696	11.578	11.660	11.922	11.953	11.800	11.619	11.343	10.998	10.470	9.641	8.757	8.031
in Integrationsmaßn.	2.533	3.048	3.280	3.342	3.560	4.060	4.231	4.585	4.830	5.032	5.210	5.392	5.741	6.541	6.827	7.247	7.929
alle Schüler/innen der Jg.St. 1-10	250.327	258.229	266.188	274.226	282.029	287.741	292.314	297.779	301.507	304.703	307.413	307.359	305.782	302.072	295.986	288.964	282.295
davon Anteil der Schüler/innen mit sopäd. Förderbedarf in %	5,58	5,73	5,51	5,42	5,41	5,43	5,44	5,54	5,57	5,52	5,47	5,44	5,47	5,63	5,56	5,54	5,56
in Förderzentren	4,57	4,55	4,28	4,20	4,15	4,02	3,99	4,00	3,96	3,87	3,78	3,69	3,60	3,47	3,26	3,03	2,84
in Integrationsm.	1,01	1,18	1,23	1,22	1,26	1,41	1,45	1,54	1,60	1,65	1,69	1,75	1,88	2,17	2,31	2,51	2,81
Schül. in I-Maßnahmen in % der Schül. mit Förderbed.	18,1	20,6	22,4	22,5	23,3	26,0	26,6	27,8	28,8	29,9	31,0	32,2	34,3	38,5	41,5	45,3	49,7

Entwicklung der Anteile der Schüler/-innen in Integrationsmaßnahmen an allen Schüler/-innen mit sonderpädagogischem Förderbedarf (Kl.st. 1-10)

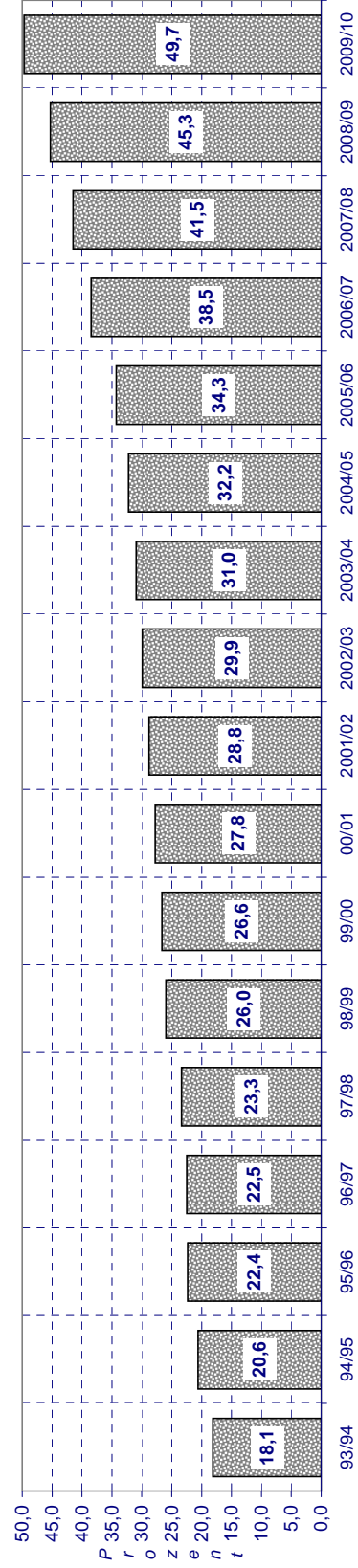


Tabelle 7

**Schülerinnen und Schüler, Ausländer und Aussiedler  
nach Schularten und Kreisen im Schuljahr 2009/2010  
- öffentliche Schulen -**

Kreisfreie Stadt/ Kreis		Grund- schule	Haupt- schule	Förder- zentren	Real- schule	Regional- schule	Gymna- sium	Gesamt- schulen	Gemein- schafts- schule	Abend- gymna- sium	Allg.bild. Schulen insg.	Berufsb. Schulen insg.
Flensburg	Schüler/-innen	2.344	378	362	758	272	3.302	2.032	339	136	<b>9.923</b>	<b>7.291</b>
	Ausländer	118	44	19	73	12	113	32	68	6	<b>485</b>	<b>140</b>
	Aussiedler	25	10	0	2	0	9	0	0	0	<b>46</b>	<sup>a)</sup>
Kiel	Schüler/-innen	6.981	1.628	562	2.768	166	8.030	2.277	276	138	<b>22.826</b>	<b>12.440</b>
	Ausländer	531	329	67	274	26	355	84	37	9	<b>1.712</b>	<b>599</b>
	Aussiedler	14	10	0	31	1	21	9	4	0	<b>90</b>	<sup>a)</sup>
Lübeck	Schüler/-innen	7.040	1.961	613	2.406	270	5.664	2.077	733	106	<b>20.870</b>	<b>14.701</b>
	Ausländer	548	433	70	204	35	216	105	93	2	<b>1.706</b>	<b>485</b>
	Aussiedler	22	24	0	37	2	30	10	6	18	<b>149</b>	<sup>a)</sup>
Neu- münster	Schüler/-innen	2.956	654	294	1.144	497	3.540	1.995	359	-	<b>11.439</b>	<b>7.171</b>
	Ausländer	320	88	22	75	63	57	43	32	-	<b>700</b>	<b>228</b>
	Aussiedler	25	2	1	15	2	27	20	0	-	<b>92</b>	<sup>a)</sup>
Dith- marschen	Schüler/-innen	5.512	1.517	434	2.937	684	4.427	-	962	-	<b>16.473</b>	<b>4.444</b>
	Ausländer	131	57	10	51	17	43	-	16	-	<b>325</b>	<b>56</b>
	Aussiedler	53	31	2	17	4	26	-	7	-	<b>140</b>	<sup>a)</sup>
Hzgt. Lauenburg	Schüler/-innen	7.656	1.642	604	3.343	36	5.271	805	1.258	-	<b>20.615</b>	<b>4.002</b>
	Ausländer	255	187	44	169	6	145	43	75	-	<b>924</b>	<b>242</b>
	Aussiedler	62	32	3	38	0	19	7	8	-	<b>169</b>	<sup>a)</sup>
Nord- friesland	Schüler/-innen	6.527	1.638	548	3.685	590	4.908	-	1.173	-	<b>19.069</b>	<b>7.078</b>
	Ausländer	176	65	13	66	10	68	-	14	-	<b>412</b>	<b>80</b>
	Aussiedler	32	31	1	22	5	18	-	13	-	<b>122</b>	<sup>a)</sup>
Ost- holstein	Schüler/-innen	7.212	1.725	669	4.002	191	5.569	809	1.186	-	<b>21.363</b>	<b>6.294</b>
	Ausländer	113	58	17	74	6	47	7	14	-	<b>336</b>	<b>115</b>
	Aussiedler	69	39	3	29	2	6	4	2	-	<b>154</b>	<sup>a)</sup>
Pinneberg	Schüler/-innen	11.499	1.898	663	4.884	403	10.620	3.740	744	-	<b>34.451</b>	<b>7.143</b>
	Ausländer	719	395	101	438	82	346	244	81	-	<b>2.406</b>	<b>435</b>
	Aussiedler	65	22	0	40	2	45	21	2	-	<b>197</b>	<sup>a)</sup>
Plön	Schüler/-innen	5.071	1.047	496	2.741	393	3.265	-	252	-	<b>13.265</b>	<b>2.263</b>
	Ausländer	111	33	21	62	16	40	-	3	-	<b>286</b>	<b>44</b>
	Aussiedler	17	11	4	22	1	11	-	1	-	<b>67</b>	<sup>a)</sup>
Rendsburg- Eckernförde	Schüler/-innen	10.888	2.194	723	4.689	1.191	6.892	849	1.445	-	<b>28.871</b>	<b>6.323</b>
	Ausländer	276	120	32	77	38	81	18	31	-	<b>673</b>	<b>119</b>
	Aussiedler	57	31	2	46	19	23	9	5	-	<b>192</b>	<sup>a)</sup>
Schleswig- Flensburg	Schüler/-innen	7.754	1.734	655	3.335	482	4.077	-	2.118	-	<b>20.155</b>	<b>3.866</b>
	Ausländer	123	75	24	53	13	32	-	49	-	<b>369</b>	<b>57</b>
	Aussiedler	52	37	4	34	5	11	-	18	-	<b>161</b>	<sup>a)</sup>
Segeberg	Schüler/-innen	10.416	2.200	599	4.682	120	8.365	1.356	1.683	-	<b>29.421</b>	<b>5.637</b>
	Ausländer	354	139	35	194	5	196	42	32	-	<b>997</b>	<b>215</b>
	Aussiedler	44	62	8	82	10	37	0	5	-	<b>248</b>	<sup>a)</sup>
Steinburg	Schüler/-innen	5.418	1.309	367	2.762	185	3.727	-	1.286	-	<b>15.054</b>	<b>3.759</b>
	Ausländer	98	92	15	70	12	85	-	17	-	<b>389</b>	<b>104</b>
	Aussiedler	33	35	0	53	5	0	-	6	-	<b>132</b>	<sup>a)</sup>
Stormarn	Schüler/-innen	9.445	766	442	2.509	-	8.165	4.552	1.277	-	<b>27.156</b>	<b>3.665</b>
	Ausländer	302	96	40	131	-	146	155	74	-	<b>944</b>	<b>147</b>
	Aussiedler	148	30	12	58	-	15	24	20	-	<b>307</b>	<sup>a)</sup>
<b>insgesamt</b>	<b>Schüler/-innen</b>	<b>106.719</b>	<b>22.291</b>	<b>8.031</b>	<b>46.645</b>	<b>5.480</b>	<b>85.822</b>	<b>20.492</b>	<b>15.091</b>	<b>380</b>	<b>310.951</b>	<b>96.077</b>
	<b>Ausländer</b>	<b>4.175</b>	<b>2.211</b>	<b>530</b>	<b>2.011</b>	<b>341</b>	<b>1.970</b>	<b>773</b>	<b>636</b>	<b>17</b>	<b>12.664</b>	<b>3.066</b>
	<b>Aussiedler</b>	<b>718</b>	<b>407</b>	<b>40</b>	<b>526</b>	<b>58</b>	<b>298</b>	<b>104</b>	<b>97</b>	<b>18</b>	<b>2.266</b>	<sup>a)</sup>

<sup>a)</sup> Aussiedler-Merkmal ist **nicht** Gegenstand der Schulstatistik

Tabelle 8.1

**Relation Schülerinnen und Schüler je Klasse (Klassenfrequenz)  
an öffentlichen und privaten allgemein bildenden und berufsbildenden  
Schulen in den Ländern der Bundesrepublik Deutschland  
- Schuljahr 2008/09 - a)**

Schulart	Baden- Württemberg	Bayern	Berlin	Branden- burg	Bremen	Hamburg	Hessen	Mecklenbg.- Vorpommern	Nieder- sachsen	Nordrhein- Westfalen	Rheinland- Pfalz	Saarland	Sachsen- Anhalt	Schleswig- Holstein	Thüringen	Bundes- gebiet insg.	Rang- platz S.-H.
Schulkindergarten	8,8	-	-	-	-	8,9	10,2	10,3	9,3	7,0	11,8	9,4	-	-	-	9,1	-
Grundschule	21,5	22,7	23,4	21,6	21,5	23,6	20,7	19,0	20,6	23,2	21,3	21,4	17,8	21,6	19,2	21,7	11
Hauptschule	19,5	20,9	17,6	-	18,3	21,9	17,3	-	18,3	21,8	19,7	23,3	-	20,2	-	20,2	7
Förderzentren SP Lernen	10,3	13,2	10,3	10,3	12,4	13,4	11,0	10,1	9,8	11,5	11,4	12,3	10,5	11,5	-	11,0	10
Sonstige Förderzentren	7,7	10,8	8,0	7,5	7,5	8,4	9,3	8,9	7,9	10,4	8,1	7,8	7,2	8,3	-	9,1	10
Schularten m.m. Bildungsgg.	-	-	-	20,7	21,6	23,5	-	19,7	-	-	22,2	22,0	21,5	22,9	17,7	20,4	9
Realschule	27,5	27,8	26,5	-	25,6	25,3	25,5	20,1	25,2	27,8	26,0	27,0	-	23,9	-	26,8	2
Gymnasium (Jg.St. 5-10)	27,8	27,6	28,0	25,2	26,5	27,0	27,4	22,5	28,2	28,0	27,3	27,3	23,8	25,8	22,4	27,2	6
Integr. Gesamtsch. (Jg.St. 5-10)	23,5	24,9	26,6	23,6	22,1	24,3	25,0	20,4	27,5	28,0	27,2	27,8	-	23,4	20,3	26,3	3
Berufsbildende Schulen <sup>1)</sup>																	
in Vollzeitform	21,2	21,8	21,2	21,3	19,6	22,1	19,7	21,1	20,2	22,2	21,6	22,3	19,3	21,5	17,2	20,9	11
in Teilzeitform	20,8	22,1	21,0	18,2	19,6	21,1	18,6	21,1	19,5	20,2	19,3	20,3	19,0	18,9	16,8	20,1	4

1) ohne Schulen des Gesundheitswesens sowie ohne Berufliches Gymnasium und Berufsakademie (in KMK-Abgrenzung)

a) letztes verfügbares Ergebnis

b) In den integrierten Gesamtschulen sind die zum SJ 2007/08 neu errichteten Gemeinschaftsschulen enthalten.

Tabelle 8.2

Von Lehrkräften erteilte Unterrichtsstunden je Schülerin und Schüler  
an öffentlichen und privaten allgemein bildenden und berufsbildenden  
Schulen in den Ländern der Bundesrepublik Deutschland  
- Schuljahr 2008/09 - a)

Schulart	Baden- Württemberg	Bayern	Berlin	Branden- burg	Bremen	Hamburg	Hessen	Mecklen- burg-Vor- pommern	Nieder- sachsen	Nordrhein- Westfalen	Rheinland- Pfalz	Saarland	Sachsen	Sachsen- Anhalt	Schleswig- Holstein	Thüringen	Bundes- gebiet insg.	Rang- platz S.-H.
Schulkindergarten	4,86	-	-	-	-	3,60	2,34	1,83	1,71	2,09	2,25	3,59	-	-	-	-	3,38	-
Grundschule	1,26	1,30	1,46	1,36	1,44	1,37	1,44	1,44	1,36	1,26	1,41	1,38	1,55	1,54	1,38	1,52	1,34	9
Hauptschule	2,03	1,80	2,68	-	1,81	1,67	1,44	-	1,92	1,82	1,93	1,43	-	-	1,62	-	1,86	9
Förderzentren SP Lernen	3,05	2,60	4,19	3,06	2,92	3,40	4,10	3,03	2,99	3,06	3,00	3,02	3,36	3,33	2,60	-	3,14	14
Sonstige Förderzentren	6,58	3,17	3,67	6,13	4,94	4,20	4,10	3,77	4,35	4,42	5,24	5,63	4,81	4,26	4,88	-	4,50	6
Realschule	1,29	1,30	1,58	-	1,47	1,51	1,41	1,61	1,30	1,23	1,28	1,26	-	-	1,33	-	1,29	6
Gymnasium (Jg.St. 5-10)	1,37	1,40	1,38	1,44	1,35	1,32	1,44	1,58	1,22	1,17	1,19	1,24	1,55	1,58	X	1,57	1,31	X
Gymnasium (Jg.St.11-13)	1,69	1,58	1,74	1,83	1,57	1,50	1,44	1,78	1,46	1,51	1,80	1,79	1,94	1,86	X	2,01	1,61	X
Abendgymnasium	1,18	0,87	1,49	1,64	1,49	1,30	2,03	1,12	1,31	1,24	2,11	0,95	1,46	1,50	X	-	1,35	X
Integr. Gesamtsch. (Jg.St. 5-10)	2,03	1,58	1,92	2,11	1,69	1,53	1,48	1,93	1,54	1,51	1,58	1,48	-	1,66	1,59 <sup>b)</sup>	1,83	1,57	8
Integr. Gesamtsch. (Jg.St.11-13)	2,45	2,22	1,80	1,88	-	1,50	1,48	1,89	1,53	1,64	1,90	1,48	-	1,26	1,76	2,83	1,68	7
Berufsbildende Schulen <sup>1)</sup>																		
in Vollzeitform	1,75	1,99	1,79	1,43	1,68	1,52	1,55	1,59	1,71	1,52	1,59	1,69	1,77	1,55	1,53	1,86	1,67	13
in Teilzeitform	0,65	0,61	0,69	0,67	0,61	0,65	0,61	0,56	0,53	0,54	0,54	2,93	0,79	0,53	0,60	0,73	0,60	10

1) ohne Schulen des Gesundheitswesens (in KMK-Abgrenzung)

a) letztes verfügbares Ergebnis

b) In den integrierten Gesamtschulen sind die zum SJ 2007/08 neu errichteten Gemeinschaftsschulen enthalten.